

中華民國112年度
中央政府總預算

行政院農業委員會

桃園區農業改良場單位預算

行政院農業委員會桃園區農業改良場編

行政院農業委員會桃園區農業改良場

目 次

中華民國 112 年度

	頁 次
壹、預算總說明-----	1—21
貳、主要表	
一、歲入來源別預算表-----	23—24
二、歲出機關別預算表-----	25—26
參、附屬表	
一、歲入項目說明提要表-----	27—30
二、歲出計畫提要及分支計畫概況表-----	31—42
三、各項費用彙計表-----	43—44
四、歲出一級用途別科目分析表-----	46—47
五、資本支出分析表-----	48—49
六、人事費彙計表-----	50
七、預算員額明細表-----	52—53
八、公務車輛明細表-----	54
九、現有辦公房舍明細表-----	56—57
十、捐助經費分析表-----	58—59
十一、歲出按職能及經濟性綜合分類表-----	60—65
十二、跨年期計畫概況表-----	66
十三、立法院審議中央政府總預算案所提決議、附帶決議及注意辦理事項辦理情形報告表-----	67—84

壹、預算總說明

行政院農業委員會桃園區農業改良場

預算總說明

中華民國 112 年度

一、現行法定執掌：

(一)機關主要職掌

1. 區域性農作物（包括農藝、園藝及特用作物等）育種及栽培管理技術改良研究。
2. 應用生物技術、農產品品質檢測及加工改良研究。
3. 區域性農作物病蟲害防治技術改良研究。
4. 區域性農業機械及自動化改良研究。
5. 區域性土壤肥料及有機農業改良研究。
6. 區域性農業推廣、農業經營及農產運銷改良研究。
7. 研究成果之保護、管理及運用。
8. 區域性農業示範推廣。
9. 其他有關農業改良及調查改進事項。

(二)內部分層業務

1. 作物改良課掌理下列事項：

- (1) 農作物育種、新品種示範及種原繁殖。
- (2) 農作物栽培管理技術、應用生物技術、採後處理與加工技術研發、示範及推廣。
- (3) 優質安全農產品生產技術與體系研發、示範及推廣。
- (4) 農作物天然災害防範與復育技術研發及推廣。
- (5) 植物與微生物遺傳資源蒐集、保存及應用。
- (6) 植物組織培養技術研發、應用及輔導。
- (7) 分子標誌技術研發、應用與植物品種及物種鑑定服務。
- (8) 基因改造植物檢測技術研發及服務。
- (9) 其他有關農作物改良事項。

2. 作物環境課掌理下列事項：

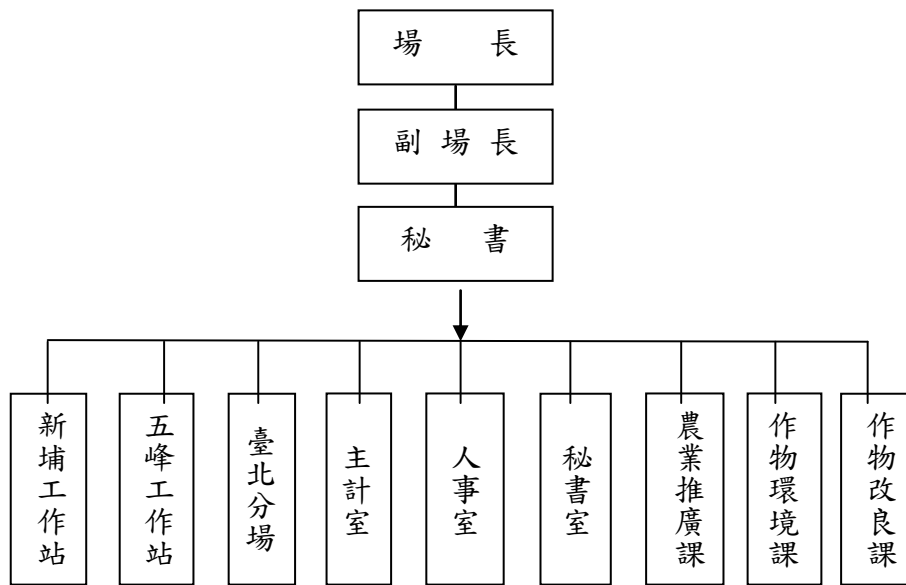
- (1) 土壤資源管理調查、改良與農作物合理化施肥技術研發、示範及推廣。
- (2) 微生物肥料與農畜副產物利用、農田地力改善研發、示範及推廣。
- (3) 農作物有機栽培技術研發、示範及推廣。
- (4) 農作物營養診斷、灌溉用水及農田肥力檢驗服務。
- (5) 農業機械與自動化等生物產業設備、技術研發、示範及推廣。
- (6) 農作物病蟲草害防疫技術研發、示範及推廣。
- (7) 其他有關農作物環境管理事項。

3. 農業推廣課掌理下列事項：

- (1) 農業推廣教育研發及推廣。

- (2) 農業企業化經營與休閒農業研發及推廣。
 - (3) 農產品運銷技術研發及推廣。
 - (4) 農業資訊傳播與經營管理資訊化研發及推廣。
 - (5) 農村產業文化與農村生活改善研究及推廣。
 - (6) 農業技術教育訓練、農業產銷班經營技術及產銷技術推廣。
 - (7) 區域性農業聯繫會議規劃及推廣。
 - (8) 國際農業合作之執行。
 - (9) 農民暨消費者服務及技術諮詢。
 - (10) 農業改良研究成果保護、管理及運用。
4. 秘書室掌理下列事項：
- (1) 文書、檔案、印信、出納、庶務及財產管理。
 - (2) 國會、地方聯絡及媒體公關業務。
 - (3) 不屬其他各課、室事項。
5. 人事室掌理本場人事事項。
6. 主計室掌理本場歲計、會計及統計事項。
7. 臺北分場掌理下列事項：
- (1) 都市近郊蔬菜及花卉作物品種改良。
 - (2) 蔬菜、花卉作物栽培與採後處理技術改進研究及推廣。
 - (3) 都市近郊作物有機栽培技術研究及推廣服務。
 - (4) 配合政策進行產銷班輔導。
 - (5) 配合本場業務辦理跨行政區域蔬菜及花卉產業輔導。
 - (6) 配合本場辦理農業技術諮詢及講習訓練。
 - (7) 其他有關本場農業試驗研究事項。
8. 五峰工作站掌理下列事項：
- (1) 北部中低海拔及原住民地區農作物品種改良、栽培技術改進與良種繁殖研究及示範推廣。
 - (2) 北部中低海拔及原住民地區農業產銷技術輔導、教育訓練及諮詢。
 - (3) 坡地農業氣象觀測及資源規劃應用。
 - (4) 其他有關本場農業試驗研究事項。
9. 新埔工作站掌理下列事項：
- (1) 果樹與特用作物品種改良、栽培技術改進研究、良種繁殖及示範推廣。
 - (2) 果樹與特用作物產銷輔導、教育訓練及技術諮詢。
 - (3) 果樹與特用作物遺傳資源蒐集、保存及利用。
 - (4) 其他有關本場農業試驗研究事項。

(三) 組織系統圖及預算員額說明表



本場法定編制員額職員 68 人，本年度配合業務推展需要，配置預算員額 114 人包括：職員 68 人，技工 25 人，駕駛 1 人，約僱 20 人。

二、行政院農業委員會桃園區農業改良場 112 年度施政目標與重點

本場為區域性農業研究與推廣中心，遵循行政院農業委員會以提升農民所得及供給消費者安全的農產品之施政核心目標，以及透過增進農民福利體系、健全基礎環境及提升產業競爭力等三大施政主軸，致力於完善農民福利制度及增進農民福祉；改善農業缺工，完備農業基礎建設，促進農地、農業用水及其他資源合理與循環利用，強化農產品品質及安全；加速產業結構升級，推動智慧農業發展，建構農產品冷鏈體系及落實農產品初級加工，提升農產品附加價值，拓展農產品內外銷，增加農民收益，創造青年從農的有利環境，力求農業、農民、農村之永續發展，與全民共同開創農業新未來。

本場依據行政院農業委員會 112 年度施政方針，配合中程施政計畫及核定預算額度，並針對當前社經情勢變化及本場未來發展需要，編定 112 年度施政計畫，其目標與重點如次：

(一) 年度施政目標

1. 增進農民福利體系

- (1) 辦理北部地區農民稻田轉作黑豆及高粱經濟效益之評估。
- (2) 加強北部地區重要作物災害調查分析及減災調適研究，以協助強化天然災害救助體系，提高風險管理能力。

2. 健全農業基礎環境

- (1) 強化水稻慣行栽培全生育期需水量、一期稻作旱田直播之耕作模式調適等研究，並建置北部地區小尺度灌溉示範場域及開發春夏作甘藷高效灌溉技術，以因應氣候變遷之耕作調適。
- (2) 建立天麻栽培用之優質蜜環菌太空包生產技術，開發香草莖分級與黑豆榨油加工應用技術、發展甘藷天然色素生產及廢竹製板及廢棄水苔造粒等技術，建置與推動竹東軟橋有機農園、桃園市紫城農場、新竹縣無負擔社區等循環農業技術示範場域，並以本場場區循環農業技術示範場域，以落實科研發展機制，加速促進農業科技研發成果商品化及產業化，發展循環農業，打造市場導向、高競爭力、高附加價值的農業。
- (3) 開發山藥線蟲病蟲害、水蜜桃吸果夜蛾、香莢蘭莖腐病及炭疽病等整合性管理防治技術，以及開發蟲生真菌菌株開發潛力評估及防治應用與設施蔬菜土傳病害生物製劑開發與應用，並建構精準農業生技作物檢監測體系，以落實農業源頭管理，提升農產品生產安全，逐步達成化學農藥減半目標。
- (4) 開發蝴蝶蘭智慧灌溉、北部地區國產大豆及草莓高架栽培等肥培管理技術，並進行有機質肥料長期施用下之輪作模式、北部地區有機水田輪作經營模式，以及長期生態監測峨眉鄉桶柑農業生態系等研究計畫，以落實合理化施肥，鼓勵友善農業，維護農田地力。
- (5) 建立桃園地區水稻與高粱田碳排係數、北部地區水旱田(水稻、高粱)低碳耕作模式、盤查北部地區重要農產品碳足跡資訊，並推廣及輔導淨零排放知識觀念，以邁向農業淨零排放。

3. 提升產業競爭力

- (1) 加強辦理水稻、甘藷、大豆、山藥、仙草、梨、柿、柑橘、草莓、小葉菜類(小白菜及莧菜)、果菜類(小胡瓜及西洋南瓜)、盆花類(長壽花及繡球花)及櫻花等耐候性高之優質農園藝作物

品種選育，以培育具地區特色優良新品種，創造產業優勢。

- (2) 建立山胡椒、原鄉作物、椪柑、高接梨暖冬果實品質改進、綠竹、香辛料作物盆栽、秋海棠及蝴蝶蘭等園藝作物栽培技術與管理作業，並加強設施蔬菜生產體系技術整合擴散運用，以強化產業生產效率。
- (3) 研製設施葉菜排列式電動式管理作業及葉菜收穫機械、履帶式遙控電動設施葉菜輔助作業機、設施自走式電動菜苗移植機構、附掛式甘藷收穫機械之開發、利用可調控光源控制植物生長狀態之研究，以及開發公私協力推動設施農業(蔬菜類)生態系之建構，並輔導甘藷、青梗白菜、青花菜、聖誕紅等具外銷潛力作物之中小微型企業數位轉型，以運用智慧科技調整產業結構，發展高效、智慧化及自動化農產業，提升農業產銷及服務效能。
- (4) 開發葉菜類方便食品開發及乾燥加工技術、鮮食天麻及香莢蘭產品，以及開發近郊蔬菜預冷及貯藏之冷鏈設備改進技術，以提升生產到初級加工技能，優化市場需求之標的農產品冷鏈保鮮及貯運技術，提升國產特色農產加工品價值。
- (5) 辦理農業剩餘資材稻草運用於菇類生產案例分析之效益評估、農民對體驗式學習與混成學習需求之研究，以及北部地區新農民創新經營能力與群聚整合等研究，加強輔導青年農民組織經營與效能提升，以促進農業升級，營造安居樂業農村。
- (6) 建立都會農耕技術於食農教學模組與綠色照顧活動設計之應用、都市農耕作物養護技術模組整合應用、都市場域樹枝落葉再利用於蔬菜栽培之研究等應用模組，以厚植多元產業能量。

(二)年度重要施政計畫

工作計畫名稱	重要計畫項目	實施內容
一、農作物改良	一 作物育種及栽培利用技術研發	<ol style="list-style-type: none"> 1. 精準農業生技作物檢監測體系之建構。 2. 建立天麻栽培用之優質蜜環菌太空包生產技術。 3. 開發影像辨識技術應用於大白花蝴蝶蘭 <i>Phalaenopsis Sogo Yukidian 'V3'</i> 種苗外觀性狀之分級系統。 4. 繡球花平地適應性品種選育。 5. 鮮食天麻栽培、儲存與加值應用。 6. 香茛蘭肥培技術、種原評估與產品開發。 7. 開發蝴蝶蘭智慧灌溉管理技術。 8. 觀葉秋海棠之室內環境適應性評估。 9. 香草菜分級加工應用技術開發。 10. 葉菜類方便食品開發及乾燥加工技術。 11. 北部地區耐候型優質水稻品種選育。 12. 食用甘藷品種選育。 13. 一期稻作旱田直播之耕作模式調適研究。 14. 黑豆榨油加工應用技術。 15. 甘藷天然色素生產技術開發之研究。 16. 北部地區有機水田輪作經營模式之建立。 17. 水稻慣行栽培全生育期需水量之研究。 18. 北部地區小尺度灌溉示範場域建置。 19. 桃園地區水稻與高粱田碳排係數建立。 20. 春夏作甘藷高效灌溉技術之開發。 21. 竹東軟橋有機專區循環農業示範場域建置與推動。 22. 設施葉菜類創新高效生產體系之技術整合驗證及擴散運用。 23. 耐熱逆境小胡瓜品種選育。 24. 耐逆境設施西洋南瓜及小白菜品種改良。 25. 耐逆境設施莧菜品種改良。 26. 品項團隊(農糧)。 27. 近郊蔬菜預冷及貯藏之冷鏈設備改善。

工作計畫名稱	重要計畫項目	實施內容
	二 作物生產環境技術研發	<ol style="list-style-type: none"> 1. 建立有機質肥料長期施用下之輪作模式。 2. 北部地區國產大豆栽培肥培管理技術研究。 3. 草莓高架栽培營養管理之研究。 4. 北部地區水旱田(水稻、高粱)低碳耕作模式之建立。 5. 桃園市紫城農場循環農業示範場域優化與推動。 6. 桃園地區循環農業技術示範場域之建置。 7. 農業生態系長期生態監測-新竹峨眉桶柑。 8. 山藥線蟲病蟲害防病性生物資材開發與應用。 9. 設施蔬菜土傳病害生物製劑開發與應用。 10. 北部地區水蜜桃吸果夜蛾種類調查及防治技術開發。 11. 蟲生真菌菌株開發潛力評估及防治應用。 12. 履帶式遙控電動設施葉菜輔助作業機之研發。 13. 利用可調控光源控制植物生長狀態之研究。 14. 附掛式甘藷收穫機械之開發。 15. 電動農機具與農業設施(備)開發與效能優化。 16. 廢竹製板及廢棄水苔造粒技術開發。
	三 農業推廣與農民輔導研究	<ol style="list-style-type: none"> 1. 北部地區新農民創新經營能力與群聚整合之研究。 2. 公私協力推動設施農業(蔬菜類)生態系之建構。 3. 北部地區重要農產品碳足跡資訊盤查。 4. 北部地區農民稻田轉作黑豆及高粱經濟效益之評估。 5. 農業剩餘資材原料化之效益評估-稻草運用於菇類生產案例分析。 6. 農民對體驗式學習與混成學習需求之研究。 7. 外銷潛力作物中小微數位轉型輔導(桃園場)。
	四 分場作物試驗研究	<ol style="list-style-type: none"> 1. 山胡椒及野菜生產技術優化研究。 2. 新竹地區原鄉作物的探索及間作模式的建立。 3. 都會農耕技術於食農教學模組與綠色照顧活動設計之應用。 4. 低需冷性櫻花品種選育。 5. 綠竹栽培模式及開花恢復研究。 6. 淨零排放知識觀念推廣及輔導執行-桃園場。 7. 都市農耕作物養護技術模組整合應用。 8. 長壽花葉斑病抗性檢定流程建立及抗病種原篩選。 9. 香辛料作物盆栽栽培技術之研究。 10. 都市場域樹枝落葉再利用於蔬菜栽培之研究。 11. 香莢蘭莖腐病及炭疽病之綜合管理模式建立。 12. 北部地區重要作物災害調查分析及減災調適研究。

工作計畫名稱	重要計畫項目	實施內容
		13. 北部地區重要果樹品種選育。 14. 早生草莓品種選育。 15. 耐早山藥品種選育。 16. 高香氣仙草品種選育。 17. 極柑果實品質提升技術之研究。 18. 高接梨暖冬果實品質改進技術之研究。 19. 新竹縣無負擔社區循環農業示範場域建置與推動。
二、一般行政	一 基本行政工作維持	辦理各項事務費用、稅金、油料、保險、租金、修繕及養護等。
三、農業試驗發展	一 田間試驗及農藥檢驗	接受民間團體委託辦理農藥田間藥效試驗。
	二 國土生態保育綠色網絡建置計畫	配合綠網關注區域需求研發特定類型作物生態友善農法及農田生態環境復育技術。
	三 因應氣候變遷之耐逆境育種設施建置中長期公共建設計畫	進行耐逆境育種溫室建造。
四、交通及運輸設備	一 交通及運輸設備	汰換已達使用年限且維修費用偏高車輛。

三、以前年度計畫實施成果概述

(一)前(110)年度計畫實施成果概述

工作計畫	實施概況	實施成果
<p>一、農作物改良</p>	<p>1. 作物育種及栽培利用技術研發</p> <p>(1) 農藝作物優良品種(系)選育及栽培技術改進與加工技術之開發：進行水稻、甘藷及大豆等品種(系)選育；建立北部地區水資源競用區耕作模式及有機水田輪作經營；開發黑豆、黑糖、柿餅、蔭油醬粕及柑橘等產品開發與加工利用技術；大豆(黑豆)採後乾燥調製減廢技術建立。</p> <p>(2) 蔬菜優良品種(系)選育及栽培技術改進：進行小胡瓜、西洋南瓜、小白菜、番茄及莧菜等品種(系)選育；建立重要農產業因應氣候變遷之風險評估；開發可移動式預冷及貯藏之冷鏈設備；建立葉菜移植機用可分解纖維穴盤育苗技術及設施葉菜類創新高效生產體系之技術整合驗證及擴散運用。</p> <p>(3) 花卉優良品種(系)選育及栽培技術改進與轉殖基因檢監測：進行蝴蝶蘭及新花型繡球花品種選育；建構重點花卉育種平臺與加速新品種推廣模式-蝴蝶蘭及白鶴蘭灌溉及肥培管理栽培技術；開發天麻、香莢蘭及綠竹廢棄物多元商品應</p>	<p>1. 作物育種及栽培利用技術研發</p> <p>(1) 完成優質水稻品系選拔 5 個，召開水稻新品種桃園 5 號示範觀摩會 3 場；選育優質食用甘藷品系 1 個；篩選耐乾旱、耐倒伏優改大豆種原 2 種及完成第 2 年品系產量比較試驗。選育稈稻抗稻熱病優質品系 2 個進入次年度高級試驗評估及評估 2 個已進入區域試驗之品系產量表現；建立水稻品種桃園 5 號延後插秧之耕作模式 1 式；建立有機水稻與大豆輪作經營模式 1 式；國產黑豆品種加工特性調查報告 1 式、蒸煮豆加工用黑豆原料品質評估 1 式；完成黑糖量產製程 1 式，輔導黑糖業者 1 家，提升廠商黑糖製程技術穩定度及保存技術；開發豆豉調味油產品 1 式，完成醬粕加工產品儲藏穩定性評估資料 1 式；完成桶柑餡料最適製程 1 式，完成桶柑濃縮果汁量產製程 1 式。建立柿餅無硫加工包裝及貯藏最適方式 1 式；選育水稻抗白葉枯病品系 1 個及建立白葉枯病篩選圃 1 處；選出甘藷耐早新品系 1 個；篩選出大豆具耐寒特性種原 2 個及完成第 2 年品系產量比較試驗並篩選出具耐寒特性品系 4 個；降低箱式乾燥調製損耗 10%，減少 100,000 公斤豆粒破損、皺縮等之廢料產生，辦理大豆(黑豆)收穫後調製示範觀摩會 1 場。</p> <p>(2) 選拔小胡瓜設施栽培用耐熱自交系之世代推進 6 個；西洋南瓜耐熱品系 2 個；小白菜耐熱品系 2 個；莧菜耐熱品系 3 個。番茄雜交品系耐候、抗耐病性及產業應用等特性評估 4 品系。臺灣未來氣候情境下之適栽葉菜作物種類區域及可能產量分析報告；優化冰水預冷設備 1 組，建立預冷、包裝、貯藏技術各 1 式；建立葉菜移植機</p>

工作計畫	實施概況	實施成果
	<p>用；新世代基因改造生物檢 監測體系之建構－基因改 造檢測方法評估。</p>	<p>用可分解纖維穴盤育苗技術 4 種，完成 4 種葉菜之穴盤苗移植機移植測試；建立設施葉菜生產關鍵技術整合模組 1 式，建構適合省工機械操作及智慧灌溉之田間管理模式 2 式，建置示範場域 1 處，建立蔬菜及香辛料加工儲藏溫溼度控制模組 1 式。</p> <p>(3)完成以新花型為育種目標之繡球花雜交組合 11 個；完成不同花期、半重瓣之茶花品種命名及品種權申請 1 個；完成桌上型、小花、黃綠色系、1-2 梗具玫瑰花香及檸檬果香的香氣蝴蝶蘭新品種命名 1 個；米白色花，紅色瘤之根節蘭（白鶴蘭）新品種命名 1 個；完成 8 個(蝴蝶蘭)中小型具香味新品系（種）抗病性分析及完成 5 個種原導入育種系統(例如 Ebrida 平臺)，提供育種資料，建立系統化育種分析、分享及傳承，以建置系統平臺；建立白色系蝴蝶蘭多倍體誘導技術 1 式；完成香莢蘭加工流程(SOP)1 項及試量產 1 批，完成技轉 1 件。建立 3.5 寸盆蝴蝶蘭及 3 寸盆根節蘭灌溉與肥培管理改進技術各 1 式，以及建立白鶴蘭花期提早 1-2 個月之技術 1 式；開發與修正 2 項多功能綠竹板的多元商品；完成基因轉殖作物檢測標準流程 5 件，配合市售木瓜種苗業者抽檢案 4 件及建立基改油菜定量檢測技術 1 件。</p>
	<p>2. 作物生產環境技術研發</p> <p>(1)建立北部地區土壤肥培管理技術，包含建立有機質肥料長期施用下之輪作模式、仙草有機種苗介質配方改善技術、茂谷柑鈣肥施用效率肥培管理技術及北部地區大豆栽培肥料施用量。</p> <p>(2)新型省工農業機械開發改良及示範場域建置，包括開</p>	<p>2. 作物生產環境技術研發</p> <p>(1)完成建立北部地區土壤肥培管理技術 4 項，包含建立有機及友善輪作及土壤肥培管理技術、建立優質仙草穴盤苗之育苗介質配方與肥培技術、建立茂谷柑果園葉面鈣肥施用技術及建立北部地區國產大豆鉀肥與溶鉀菌生物性肥料施用之肥培管理技術等 4 項。</p> <p>(2)完成新型省工農業機械開發改良 9 項及作物機械化示範場域建置 1 處，包括開發立</p>

工作計畫	實施概況	實施成果
	<p>發立體式蔬果育苗栽培模組、開發設施示範場域灌溉模組、改良旋轉蔬果削皮機械、改良電動遙控小葉菜散裝收穫機及改良應用於紙穴盤栽培之菜苗移植機構、開發設施葉菜排列式收穫雛型機械及栽培管理用雛型工作母機，並建置作物(甘藷)機械化示範場域；研發履帶式植物殘枝粉碎機。</p> <p>(3)開發柑桔衰弱型病害整合性管理技術；開發仙草四溝葉蚤防治技術；開發北部地區仙草青枯病種苗檢測技術；開發北部地區水蜜桃吸果夜蛾防治技術；開發蔬菜苗立枯病生物防治技術；開發與應用甘藷蟻象之生物製劑；建構與應用北部地區高接梨農藥減量安全生產模組。</p>	<p>體式蔬果育苗栽培模組 1 式、開發設施示範場域灌溉模組 1 式、改良旋轉蔬果削皮機械 1 式、建立鴨嘴式移植機技術 1 項、改良電動遙控小葉菜散裝收穫機 1 式及改良應用於紙穴盤栽培之菜苗移植機構 1 式，開發設施葉菜排列式收穫雛型機械 1 式、開發栽培管理用工作雛型母機 1 式及建立履帶式行走粉碎機技術 1 式，並於大園區建置作物(甘藷)機械化示範場域 1 處。</p> <p>(3)完成建立柑桔裾腐病生物防治技術 1 項；建立仙草四溝葉蚤生態資料與防治技術 1 式；完成仙草青枯病原菌種苗檢測技術之開發 1 式；完成水蜜桃吸果夜蛾種類調查及危害占比 1 項及現行防治方法評估 1 項；完成立枯病菌拮抗菌最適培養基質 1 式；完成蟲生真菌菌株室內防治效果篩選 9 株及甘藷蟻象蟲生真菌盆栽試驗 2 株；建立北部地區高接梨全期病蟲害防治之農藥減量安全生產模組 1 式。</p>
	<p>3. 農業推廣與農民輔導研究</p> <p>(1)北部都會區農產多元化創新經營行銷模式之研究；以開放式創新觀點探討北部地區草莓產銷結構；強化北部地區農民確保所得參加農業保險意願之研究；建置農作物病蟲害智能診斷助理整合系統；輔導外銷潛力作物中小微數位轉型。</p> <p>(2)建立都市型態食農進階實作模組之研究-以北部地區為例；開發設施作物自動監控及演算法數據分析建</p>	<p>3. 農業推廣與農民輔導研究</p> <p>(1)辦理農產溯源食材多元利用居家推廣相關研習2場次，參與學員49人，設計都會區農產溯源食材多元利用居家推廣40種食材宣導資料1式，並擇其中2篇編於本場農情月刊刊登宣傳，整理本場田媽媽班資料計20筆(含2班申請新班)。調查消費者對於草莓鮮果的需求，並針對食安相關問題進行IPA分析，同時也探討生產者與外部資源連結的意願與合作型態，提供調整經營策略的建議。配合政府辦理桃園市及新竹地區農作物保險政策之推動宣導訓練10場次，參與農友人數940人。完成計畫研究調查報告1份，提供不同農民意願數據資料，作為今</p>

工作計畫	實施概況	實施成果
	<p>模；近郊農場多元生產調適策略之研究。</p>	<p>後政府農政單位規劃作物保險保單訂定及修正之參考。病蟲害智能助理系統使用人數500人與服務件數1,100件。作物病蟲害辨識訓練50模型與蒐集診斷數據資料1,200筆。輔導甘藷、青梗白菜、青花菜、聖誕紅等場域生產管理數位化7處。</p> <p>(2)初擬葉菜類、根莖菜類、花果菜類的土壤介質、病蟲害防治、生理障礙及植栽規格化的模組1式。優化長壽花植冠面積影像辨識模型、葉片數量辨識模型及病徵辨識模型3項。設施蔬菜線上產量產期預測模型3項作物，建立3處智慧溫室示範點。完成近郊農場多元生產調適策略之研究。提升近郊農場收益10%。降低近郊農場生產成本5%。</p>
	<p>4. 分場作物試驗研究</p> <p>(1)櫻花、芥菜、莖瘤芥、草莓、樹豆、山藥、仙草、甜柿、梨及柑橘等農作物之育種。</p> <p>(2)綠竹、山胡椒、水蜜桃、椪柑及嫁接梨等作物栽培技術；影像辨識系統應用於盆花品質分級檢定；新竹原鄉地區野菜營養成分及機能性成分探討；適用於文旦之削皮機械研究；營農型太陽光電綠能農業設施農電共構共產整合生產管理技術開發之研究；北部地區重要作物災害調查分析及減災調適研究之研發推廣。</p> <p>(3)建立都市農業產業增值關鍵技術推廣-樂農地景作物綜合管理模組多元應用之推廣及都市場域不同遮陰程度對蔬菜硝酸鹽含量之</p>	<p>4. 分場作物試驗研究</p> <p>(1)育成食用口感佳及黏度高又豐產山藥品種1個，高香氣及高凝膠能力又豐產仙草品種1個。選育低需冷且開花特性佳櫻花品系2個、耐熱性佳之葉用芥菜品系2個、莖瘤芥(四川芥菜)完成第二年瘤莖芥圓球型新品系試驗中選出2個優良品系、耐熱早生草莓品系1個、適合北部地區栽培的樹豆優良地方品種5個、山藥耐旱品系1個、仙草高香氣及耐旱品系各1個、耐旱親本之仙草雜交組合2個、生育性強及具自然脫澀基因的甜柿雜交後裔優良單株15株、低需冷性梨品系1個及具少子潛力優良柑橘單株3個，共10項作物，育成2個新品種，選出16個優良品系(種)及18個優良單株，命名後推廣農友栽培參考。</p> <p>(2)研發綠竹、山胡椒、水蜜桃、椪柑及嫁接梨等作物栽培管理技術5項；盆花影像辨識現地驗證2處以上，召開盆花影像辨識技術說明會1場；完成新竹地區野菜栽培及採收季節曆1式；完成適用於文旦之削皮機械改</p>

工作計畫	實施概況	實施成果
	<p>探討。評估北部都會區療育場域營造及教案活動設計推廣應用。</p>	<p>製1式；篩選適合地面立柱式營農型光電設施環境作物7個品項；防災栽培曆擴增1項，辦理防災講習會2場。</p> <p>(3)建置都市場域園藝植物適栽作物應用、數位化監控栽培、病蟲害友善防治、容器介質資材再利用等管理模組，應用於示範場域4處以上；檢測2種葉菜於不同遮陰度、施肥量、期作別、部位別之硝酸鹽殘留評估1式。開發療育活動教案，導入高齡者活動1場。</p>
<p>二、一般行政</p>	<ol style="list-style-type: none"> 1. 支應本場用人費、各項事務費用、稅捐、油料、保險、租金、修繕及養護等所需經費。 2. 辦理試驗用設施、設備汰舊換新等業務所需之經費。 	<ol style="list-style-type: none"> 1. 完成各項事務性業務、人事業務及主計業務等基本行政工作維持，提高行政效率。 2. 提升研發效益，促進產業發展，改善農民生活品質，提升農業競爭力。
<p>三、農業試驗發展</p>	<ol style="list-style-type: none"> 1. 接受民間團體委託辦理農藥田間藥效試驗。 2. 進行目標動物保護區社區周邊生態調查，輔導及提升有機農業及友善環境耕作栽培面積。 3. 進行耐逆境育種溫室汰舊換新。 	<ol style="list-style-type: none"> 1. 完成農藥田間試驗報告1份，提升藥劑施用精準度，達成農藥減量目標。 2. 完成目標動物保護區社區周邊生態調查，提升轄區內有機農業及友善環境耕作栽培面積以擴大生態廊道。本年度轄區內有機面積由925.4公頃增加至1,101.4公頃，增加176.0公頃。友善環境耕作面積由810.7公頃增加至847.5公頃，增加36.8公頃，以上總計增加212.8公頃。 3. 完成研究型耐逆境育種溫室建置，透過環控系統可提供高溫、低溫及高溼環境，同時配合人工光源及遮蔭設施的提供，可進行耐熱、耐寒、耐旱、耐澇及耐陰等多重逆境的育種選育，提升因應氣候變遷之作物耐逆境能力，穩定國內糧食生產。

(二)上年度已過期間 (111 年 1 月 1 日至 6 月 30 日止) 計畫實施成果概述

工作計畫	實施概況	實施成果
<p>一、農作物改良</p>	<p>1. 作物育種及栽培利用技術研發</p> <p>(1) 農藝作物優良品種(系)選育及栽培技術改進與加工技術之開發：進行水稻及甘藷品種(系)選育；開發春夏作甘藷灌溉技術；優化北部地區一期稻作延後插秧之耕作模式及有機水田輪作經營；建立黑豆榨油製程及黑豆油產品應用技術。建立北部地區小尺度灌溉示範場域。調查北部地區水稻全生育期慣行灌溉用水量。</p> <p>(2) 耐乾旱及耐倒伏大豆與蔬菜優良品種(系)選育：進行小胡瓜、西洋南瓜、小白菜、莧菜、番茄等品種(系)選育。開發可移動式預冷及貯藏之冷鏈設備。建立葉菜移植機用可分解纖維穴盤育苗技術。設施葉菜類創新高效生產體系之技術整合驗證及擴散運用。</p> <p>(3) 花卉優良品種(系)選育及栽培技術改進與基因改造作物檢監測：進行蝴蝶蘭及新花型繡球花品種選育；進行都市硬鋪面草花應用模組開發；觀葉秋海棠之室內環境適應性評估；建構重點花卉育種平台與加速新品種推廣模式-蝴蝶蘭及白鶴蘭灌溉及肥培管理栽培技術；建立天麻栽培用之優質</p>	<p>1. 作物育種及栽培利用技術研發</p> <p>(1) 召開水稻新品種桃園 6 號田間示範觀摩會 2 場；召開水稻抗稻熱病新品系田間示範觀摩會 2 場；完成延後插秧氮肥分配率之施用方式共 8 處理，氮素施用量皆為 120kg ha⁻¹，稻熱病危害率為 2.67%-30.33%，以處理方式 C(基肥 40%-15 日 45%追肥-穗肥 15%)、D(基肥 40%-30 日 45%追肥-穗肥 15%) 最嚴重；水田連作區水稻品種桃園 6 號株高介於 87.1-91.6cm，每平方公尺穗數介於 293-326 支，桃園 6 號穗稻熱病罹病率為 0%，對照桃園 3 號品種穗稻熱病罹病率為 7.6%；輪作區茭白品種桃園 1 號株高介於 180.0-187.5cm，每平方公尺分蘗數介於 5.9-8.5 支，目前生育狀況良好，無明顯病蟲害發生；5 月 31 日完成甘藷 107 年組第 2 年品系試驗追肥作業，目前生育期進入塊根形成期；5 月 31 日完成甘藷露天噴灌試驗追肥作業；以脫殼機進行黑豆種皮脫除及榨油測試，並完成黑豆油天然色素第 3 個月保存試驗；6 月 14 日完成業者拜訪(寶香柑橘)，並進行小型試產柑橘果乾之產品意見調查。小尺度灌溉示範場域目前由廠商依施工圖進行田區智慧配水控制系統安裝作業，本系統欲設置之田區包含水田灌區共 26 區，旱田灌區共 19 區，各別灌區面積為 0.02-0.4ha，總面積約 5ha。水稻品種桃園 3 號於 6 月 1 日調查平均株高為 87.0cm 較上個月增加 29.5cm，平均分蘗數為 22.4 支，較上個月減少 2.9 支；6 月 16 日為乳熟至糊熟期，灌溉水位保持 5cm，累積至 6 月 16 日灌水量為 4,192.6m³ha⁻¹，累計有效降雨量為 733mm。</p> <p>(2) 大豆以具耐乾旱、耐倒伏種原 2 種為母本，建立 3 個雜交組合 F₁ 雜交族群，完成大豆</p>

工作計畫	實施概況	實施成果
	<p>蜜環菌太空包生產技術；鮮食天麻栽培、儲存與增值應用；香莢蘭肥培技術、種原評估與產品開發；香草莢分級加工應用技術開發；精準農業生技作物檢監測體系之建構--基因改造作物監測與檢測技術評估。</p>	<p>優良品系春作地區試作，篩選大豆優良品系 1 個；完成小胡瓜設施栽培用具耐熱性之自交系世代推進 6 個；篩選西洋南瓜耐熱品系 3 個，耐熱種原 6 份；小白菜耐熱品系 2 個，耐熱種原 12 份；莧菜耐熱品系 2 個，耐熱種原 9 份；針對各改良場所提供之番茄雜交品系進行耐候特性評估，完成 2 處區域試驗場域選定及田間規劃。完成水洗冷季葉菜、水洗暖季葉菜、非水洗葉菜最適預冷終溫評估。完成葉菜移植機用可分解纖維穴盤育苗技術用穴盤苗整備。建置示範場域 1 處、驗證場域 2 處及建立設施葉菜栽培技術套組 2 項。</p> <p>(3)繡球花 TYH111 雜交育種完成 31 個雜交組合、TYH110 進行幼苗階段、TYH109 完成優良單株選拔 18 株，優良品系進行品系試驗。完成測試蝴蝶蘭秋水仙素處理半致死率濃度為 0.1mM 處理 1 天，確認大紅花蝴蝶蘭為 4 倍體，桃園 2 號蝴蝶蘭為多倍體。草花硬鋪面栽培模組開發完成業內專家意見收集及推廣問卷調查 1 份，準備專利申請工作。完成 8 個秋海棠品種室內不同光度環境適應性評估，篩選出 3 個品種對室內低光度較具適應性。灌溉方式與肥水量對 3.5 吋盆根節蘭及 2.5 吋盆蝴蝶蘭，栽培 1 個月調查結果顯示生育性狀均無顯著差異。完成 6 個蝴蝶蘭種原性狀調查及上傳花卉育種平台，累計已導入 14 個種原。完成太空包製作及蜜環菌植菌，走菌時間為 1.5 個月，並於 5 月 26 日至 6 月 9 日完成天麻種球大小、栽培數量及不同太空包配方之試驗種植。完成香莢蘭肥料試驗分析結果，乾物重 N3K3 最高 14.4%，葡萄糖苷香草醛(glucovanillin)含量 N1K1 最高 14.0%。香草醛以 N3K3 最高(4.23%)。完成香莢蘭種原收集 7 份。香草莢酒水浸泡萃</p>

工作計畫	實施概況	實施成果
		<p>取，浸泡條件以物液比 1:10、乙醇濃度 30% 以上浸泡 4 天，香草醛萃取率可達 9 成以上。格外品之酵素水萃測試，在固定水量下酵素添加 1% 搭配加溫反應 4 小時，glucovanillin 水解轉換率可達 50% 以上。完成基因改造作物能力檢測 2 件，蒐集國外基因改造油菜品系標準品並建立檢測方法 1 項。</p>
	<p>2. 作物生產環境技術研發</p> <p>(1) 建立北部地區土壤肥培管理技術，包含建立有機質肥料長期施用下之輪作模式、茂谷柑鈣肥施用效率肥培管理技術、北部地區大豆栽培肥料施用量及草莓高架栽培營養管理之研究。建立農業剩餘物質循環再利用技術，包含都市場域栽培介質回收再利用之技術，以及廢棄木、竹材及葉菜纖維分解技術開發與優化可分解纖維穴盤育苗技術。</p> <p>(2) 新型省工農業機械開發改良，包括開發設施葉菜排列式收穫機械、設施葉菜栽培管理用工作母機、改良附掛式短期葉菜移植機及改良應用於紙穴盤栽培之菜苗移植機構，並開發設施立體化育苗模組及廢竹製板及廢棄水苔造粒技術。</p> <p>(3) 農業生態系長期生態監測；開發柑桔衰弱型病害整合性管理技術；開發水蜜桃吸果夜蛾種類調查及防治技術；開發蔬菜苗立枯病生</p>	<p>2. 作物生產環境技術研發</p> <p>(1) 完成都市場域栽培介質使用後回收更新再利用之技術 1 項；完成建立有機質肥料長期施用下之輪作模式資料 1 式；完成建立北部地區國產大豆有機質肥料及葉面追肥調控施用技術 1 式；建立草莓高架栽培植體養分含量對草莓產量及品質之關聯性資料 1 式；完成建立廢棄木、竹材及葉菜纖維分解技術開發與優化可分解纖維穴盤育苗技術 1 式。</p> <p>(2) 完成設施葉菜栽培管理用工作母機雛型機 1 式；改良附掛式短期葉菜移植機 1 式及改良應用於紙穴盤栽培之菜苗移植機構 1 式；完成設施立體化育苗模組 1 式；完成廢竹製板及廢棄水苔造粒技術 1 式。</p> <p>(3) 完成新竹峨眉桶柑慣行及有機栽培農法長期生態調查數據 1 式；建立柑桔裾腐病整合性防治技術 1 項；完成水蜜桃吸果夜蛾關鍵種類-綠斑枯葉裳蛾生活史生物學研究 1 項及開發物理性防治資材避蛾燈效果測試 1 項，減少農損 15% 以上及辦理 2 場次示範觀摩會，推廣農民使用；完成木黴菌不同施用方式防治苗立枯病技術 1 項；完成白殭菌 TyEf-15 菌株田間防治及施用方法測試 1 式；完成農藥減量技術平台-北部地區高接梨全期病蟲害防治之農藥減量安全生產模組建置 1 式。</p>

工作計畫	實施概況	實施成果
	<p>物防治技術；開發與應用甘藷蟻象之生物製劑；建構與應用北部地區高接梨農藥減量安全生產模組。</p>	
	<p>3. 農業推廣與農民輔導研究</p> <p>(1) 農民參加職業災害保險意願之研究：利用本場辦理之座談會、講習會及班會等場合進行研究調查，藉以了解農民參加農民職業災害保險意願；以開放式創新觀點探討北部地區草莓產銷結構；北部地區消費者對具產銷履歷蔬果之購買意願調查；北部都會區農產多元化創新經營行銷模式之研究；外銷潛力作物中小微數位轉型輔導。</p> <p>(2) 建構食農實作體驗型教學課程模組之研究-以北部地區為例；近郊農場多元生產調適策略之研究：調查近郊農場產品願付價格、需求替代、作為市場界定(商品市場及地理市場)依據，以了解近郊農場跟一般農產運銷體系區隔，作為後續推廣策略的論述依據。北部地區新農民創新經營能力與群聚整合之研究：了解新農民財務管理能力、認知及需求，並利用相關輔導資源，降低生產成本至少 15 件，研究報告 1 份；開發設施作物自動監控及演算法數據分析建模。</p>	<p>3. 農業推廣與農民輔導研究</p> <p>(1) 農民參加職業災害保險意願之研究：已進行農業職災保險相關參考文獻之蒐集共 5 篇，進行農業職災保險調查問卷設計及修正，完成農業職災保險調查問卷設計 1 份，並已進行問卷調查中，回收有效問卷 56 份。另已完成辦理農業職災保險推動宣導訓練 5 場次，參與農友人數 265 人。以開放式創新觀點探討北部地區草莓產銷結構；陸續進行北部地區草莓園消費者問卷調查工作，已回收問卷數量為 256 份，調查尚在進行中，預計應回收 400 分以上。初步分析結果：女性 166 位(64.8%)、年齡層在 31-50 歲為主，占 62.1%，大專以上學歷占 82.4%、職業以商為主佔 34.8%，遊客居住地以外縣市居多 63.3%。北部地區消費者對具產銷履歷蔬果之購買意願調查：經由文獻蒐集及 109、110 年研究資料整理，針對產銷履歷在臺灣的未來及現今發展狀況、產銷履歷對產品的影響、產銷履歷對單位收入的影響及產銷履歷對消費者的影響，撰寫訪談大綱 1 式。另訪談汐止溯源餐廳目前使用具有產銷履歷食材的情形，後續規劃針對產銷履歷之農友、溯源餐廳及消費者等各 1-2 位進行訪談。北部都會區農產多元化創新經營行銷模式之研究：以 2 處農場之商業模式探討，規劃導入蘆竹區休閒農場進行初步訪談，並完成商業模式九宮格第 1 版草圖。洽談討論及規劃媒合會(餐廳、青農或農場媒合)。另規劃體驗教材設計 1 式，以提升休閒農場及田媽媽餐廳之行銷，開發新客群。外銷潛力</p>

工作計畫	實施概況	實施成果
		<p>作物中小微數位轉型輔導：輔導申請數位轉型農民利用 1~3 種以上的數位工具進行生產轉型與數位行銷，6 月份截止計輔導新申請轄區農場轉型 10 場，使用一種以上數位工具 8 場，持續續約農友 17 場，總計達 35 場。</p> <p>(2) 建構食農實作體驗型教學課程模組之研究—以北部地區為例：已完成優化葉菜類(萵苣)、香草作物(甜菊)食農教育實作體驗型栽培套組 (planting kit)、療育型 (relaxing kit) 教學課程模組及操作手冊共 2 式；近郊農場多元生產調適策略之研究：調查近郊農場經營活動，消費者食農教育體驗活動願付價格，評估生產調適策略。目前回收問卷 139 份。以復興食農為例，辦理食農教育活動 14 場，益本比約 1.03，顯示食農教育活動呈現損益平衡，利用 Tobit 計量模型評估消費者願付價格，顯示目前教案消費者願付價值為 209.44 元，若以 14 場活動平均定價 200 元估計，每位消費者剩餘僅 9.44 元，若以消費者剩餘作為總體福利水準評估，目前活動尚無提高定價之空間，本研究將繼續研析提高定價的因素，做為經營者定價參考及生產調適策略。北部地區新農民創新經營能力與群聚整合之研究：以科技接受模型(TAM)探討新農民使用資訊系統作為經營管理工具之使用意願模式及本模型應用在農業系統上的解釋力。認知有用、認知易用、使用態度及使用意願、實際使用行為等，初稿問卷經訪談結果增加系統品質及介面設計兩構面擴增變數。預計針對使用過本場開發的資訊系統使用者作調查。開發長壽花智慧栽培管理技術及生長預測模型：於本場及綠園花卉農園完成長壽花冬季補光試驗，可提升觀賞品質。完</p>

工作計畫	實施概況	實施成果
		<p>成大同花卉農場智慧遮陰網模組架設，於溫室內外設置環境感測器，以程式積木編輯控制程式，自動管理及發佈高溫強光警訊。完成長壽花光積值及土壤濕度計灌溉程式編輯，預計 9 月進行實機測試。完成本年度農業生產管理即時監控資訊系統功能優化招標作業，預計 10 月 31 日完成驗收。完成編寫長壽花短日處理後生長預測演算法。</p>
	<p>4. 分場作物試驗研究</p> <p>(1) 莖瘤芥、櫻花、草莓、山藥、仙草、梨、甜柿及柑橘等農作物之育種。</p> <p>(2) 山胡椒、樹豆、水蜜桃、椪柑及嫁接梨等作物栽培技術；北部地區重要作物災害調查分析及減災調適研究之研發推廣；香辛料作物盆栽栽培技術之研究；綠竹栽培模式及開花恢復研究；近郊蔬菜產業經營管理之研究；長壽花葉斑病抗性檢定流程建立及抗病種原篩選；北部地區樹豆栽培技術之改進；新竹原鄉地區野菜營養成分及機能性成分探討；新竹地區原鄉作物的探索及間作模式的建立。</p> <p>(3) 建立都市農業產業增值關鍵技術推廣-都市農耕作物適栽場域模組應用與簡便種植箱開發；園藝作物簡便栽培監控灌溉模組開發應用；都市農耕作物病蟲害綜合管理模組開發應用；北部都會區療育場域營造及教</p>	<p>4. 分場作物試驗研究</p> <p>(1) 選育出低需冷性櫻花、夏季生長勢佳之種間雜交櫻花新品系 2 個；獲得優良莖瘤芥 TYSM130602 新品系 1 個，命名資料整理中。甜柿完成 109-110 年雜交的 115 個後裔單株嫁接工作，目前進行生育性狀評估；完成梨單株選拔試驗物候期調查，達到 50%展葉程度單株共計有 TYPP14012 等 10 株（佔 3.9%）；完成柑橘雜交授粉及酸桔、廣東檸檬、枳殼及枳柚等定植；至 5 月完成草莓單株選拔試驗親株培育及種苗繁殖數量調查，本年度入選參試單株共有 TYS22004 等 48 個，5 月底種苗繁殖數量介於 6-32 株/盆，以 TYS22110 繁殖數量最多為 32 株/盆，對照品種桃園 4 號為 12.3 株/盆，持續繁殖中；完成耐早山藥品種選育第 1 年及第 2 年品系比較試驗種薯定植作業；完成高香氣仙草品種選育第 1 年及第 2 年品系比較試驗定植作業；完成耐早仙草品種選育第 1 年及第 2 年品系比較試驗定植作業。</p> <p>(2) 完成九層塔春季肥培及修剪採收技術 1 式；完成綠竹省工清竹頭作業模式及開花株回春田間管理兩項試驗之產筍性狀調查作業；完成 18 種樹枝落葉粉碎物堆肥料源，建立調製堆肥技術 1 式；收集 15 個長壽花葉斑病菌株，建立抗性檢定離型流程 1</p>

工作計畫	實施概況	實施成果
	案活動設計推廣應用評估。	<p>式；完成山胡椒的頂部修剪作業，並調查側芽生長量和果實採收量。樹豆與野菜間作模式試驗，已於五峰工作站、那羅部落、和平部落等 3 地定植作業。完成「不同材質套袋對水蜜桃品質的影響」試驗的套袋作業。目前進行採收調查。新竹原鄉野菜，已完成五峰和尖石那羅兩地的定植和抗氧化含量調查工作；完成椪柑開花著果及抽梢情形調查，今年以工作站溫室內 4 年生椪柑為材料進行試驗，減少外界環境造成之影響，預計 8 月初開始進行施肥處理；於 3-4 月間完成處理間果實生育調查共計 5 次(套袋前)，並於 4 月 22 日完成試驗區葉片採樣，進行營養診斷分析。寄接果於 3-5 月分別完成果實發育初期、中期及後期鈣肥葉面噴施處理，完成不同氮肥施用量及鈣處理試驗之基肥及追肥施用，預計 7 月上旬採收調查果實品質；於 3 月初完成水蜜桃花芽處理，分別噴施大蒜萃取物 2%、4%、8%及洋蔥萃取物 10%、20%、30%，以清水為對照；各處理皆於 3 月中旬始花，4 月上旬花期結束，處理間開花時間及花期長短無顯著差異。完成八里地區上半年文旦物候調查，開花期為 3 月中下旬至 4 月上旬，約較中南部晚 2 星期；5 月份降雨日數多，5 月上旬至中旬有明顯生理落果，但結果量仍維持正常；6 月份果實生長快速，至 6 月中旬果實直徑平均 7.1cm。</p> <p>(3)擴充 15 種都市農耕作物適栽環境條件資訊與模組式水盤結構設計 1 式；擴充應用作物 13 種，應用於示範場域 2 處；完成測試葉菜類蚜蟲非化學藥劑防治配方 1 式；完成療育庭園營造之受眾需求調查結果 1 式，應用於示範場域設計 1 處。</p>
二、一般行政	1. 支應本場用人費、各項事務費用、稅捐、油料、保險、	1. 基本行政工作維持，提高行政效率。 2. 提升研發效益，促進產業發展，改善農民生

工作計畫	實施概況	實施成果
	租金、修繕及養護等所需經費。 2. 辦理試驗用設施、設備汰舊換新等業務所需之經費。	活品質，提升農業競爭力。
三、農業試驗發展	1. 接受民間團體委託辦理農藥田間藥效試驗。 2. 配合綠網關注區域需求研發特定類型作物生態友善農法及農田生態環境復育技術，健全國土生態綠網藍圖，營造友善生產環境，提升轄區內有機農業及友善環境耕作栽培面積以擴大生態廊道。 3. 進行耐逆境育種溫室建築。	1. 本(111)年迄今，民間團體尚未向本場提出委託辦理農藥田間藥效試驗申請。 2. 建立新北市貢寮區田寮洋濕地水稻田友善耕作及適栽水稻品種選育技術 1 項。辦理有機及友善環境耕作相關講習會 10 場次。建立友善環境耕作之田區土壤肥力、土壤微生物多樣性及其他相關環境指標之監測資料 1 式。 3. 完成耐逆境育種設施後續擴充規劃設計，本案已於 6 月 22 日上網公告中。
四、交通及運輸設備	1. 汰換已達使用年限且維修費用偏高車輛。	本(111)年 5 月五峰工作站已完成購置燃油機車 1 輛。

本頁空白

貳、主要表

行政院農業委員會桃園區農業改良場
歲入來源別預算表

中華民國 112 年度

單位：新臺幣千元

經資門併計

科 目				本年度預算數	上年度預算數	前年度決算數	本年度與 上年度比較	說 明
款	項	目	節					
				2,434	2,434	2,416	0	
2				-	-	45	-	
	175			-	-	45	-	
		1		-	-	45	-	
			1	-	-	45	-	前年度決算數係廠商違約逾期交貨等賠償收入。
3				200	200	125	0	
	140			200	200	125	0	
		1		200	200	125	0	
			1	200	200	125	0	本年度預算數係農藥田間試驗等收入。
4				340	340	488	0	
	186			340	340	488	0	
		1		240	240	241	0	
			1	240	240	241	0	本年度預算數係設置基地台場地租金收入。
			2	100	100	247	0	本年度預算數係出售報廢財產及廢舊物品等收入。
7				1,894	1,894	1,759	0	
	183			1,894	1,894	1,759	0	
		1		1,894	1,894	1,759	0	
			1	-	-	86	-	前年度決算數係收回以前年度退休人員勞工保險補償金等繳庫數。
			2	1,894	1,894	1,673	0	本年度預算數係出售農業試驗孳

行政院農業委員會桃園區農業改良場
歲入來源別預算表
中華民國 112 年度

經資門併計

單位：新臺幣千元

科 目				本年度預算數	上年度預算數	前年度決算數	本年度與 上年度比較	說 明
款	項	目	節					
								生物、借用宿舍員工自薪資扣回繳庫數及宿舍管理費等收入。

行政院農業委員會桃園區農業改良場
歲出機關別預算表

中華民國 112 年度

單位：新臺幣千元

經資門併計

科 目				本年度 預算數	上年度 預算數	前年度 決算數	本年度與 上年度比較	說 明	
款	項	目	節						名稱及編號
18	13			0051000000 農業委員會主管					
				0051130000 桃園區農業改良場	255,199	242,055	258,300	13,144	
				5251130000 科學支出	105,234	101,969	113,262	3,265	
			1	5251131200 農作物改良	105,234	101,969	113,262	3,265	1. 本年度預算數105,234千元，包括業務費91,169千元，設備及投資14,065千元。 2. 本年度預算數之內容與上年度之比較如下： (1) 作物育種及栽培利用技術研發經費45,649千元，較上年度增列建立桃園地區水稻與高粱田碳排係數等經費709千元。 (2) 作物生產環境技術研發經費27,493千元，較上年度減列辦理應用於紙穴盤栽培之茶苗移植機構開發等經費805千元。 (3) 農業推廣與農民輔導研究經費8,022千元，較上年度增列辦理北部地區重要農產品碳足跡資訊盤查等經費1,215千元。 (4) 分場作物試驗研究經費24,070千元，較上年度增列辦理無負擔社區循環農業示範場域建置與推動等經費2,146千元。
		5651130000 農業支出	149,965	140,086	145,038	9,879			
		2		5651130100 一般行政	137,185	133,740	127,441	3,445	1. 本年度預算數137,185千元，包括人事費126,061千元，業務費9,018千元，設備及投資1,704千元，獎補助費402千元。 2. 本年度預算數之內容與上年度之比較如下： (1) 人員維持費126,061千元，較上年度伸算增列調整待遇等經費4,696千元。 (2) 基本行政工作維持費11,124千元，較上年度減列建置雲端版文書檔案管理資訊系統等經費1

行政院農業委員會桃園區農業改良場
歲出機關別預算表

中華民國 112 年度

單位：新臺幣千元

經資門併計

科 目				本年度 預算數	上年度 預算數	前年度 決算數	本年度與 上年度比較	說 明	
款	項	目	節						名稱及編號
								,251千元。	
		3		5651130200 農業試驗發展	11,830	6,163	17,597	5,667	1. 本年度預算數11,830千元，包括業務費1,697千元，設備及投資10,133千元。 2. 本年度預算數之內容與上年度之比較如下： (1) 田間試驗及農藥檢驗經費176千元，與上年度同。 (2) 國土生態保育綠色網絡建置計畫（111-114年）總經費26,040千元，分4年辦理，111年度已編列4,366千元，本年度續編第2年經費2,579千元，較上年度減列1,787千元。 (3) 因應氣候變遷之耐逆境育種設施建置中長程公共建設計畫總經費20,939千元，分年辦理，110至111年度已編列11,864千元，本年度續編最後1年經費9,075千元，較上年度增列7,454千元。
		4		5651139000 一般建築及設備	850	83	-	767	
			1	5651139011 交通及運輸設備	850	83	-	767	本年度預算數之內容與上年度之比較如下： 1. 汰換小客貨兩用車1輛經費850千元。 2. 上年度汰換公務機車1輛預算業已編竣，所列83千元如數減列。
		5		5651139800 第一預備金	100	100	-	0	仍照上年度預算數編列。

參、附屬表

**行政院農業委員會桃園區農業改良場
歲入項目說明提要表**

中華民國112年度

單位：新臺幣千元

來源子目及細目與編號	0551130100 行政規費收入	-0551130101 -審查費	預算金額	200	承辦單位	作物環境課
------------	----------------------	---------------------	------	-----	------	-------

歲 入 項 目 說 明

一、項目內容 接受民間團體委託辦理農藥藥效試驗等收入。	二、法令依據 依國庫法第11條規定辦理。
--------------------------------	-------------------------

金 額 及 說 明

款	項	目	節	名 稱	金 額	說 明
3				0500000000 規費收入	200	
	140			0551130000 桃園區農業改良場	200	
		1		0551130100 行政規費收入	200	
			1	0551130101 審查費	200	辦理農藥田間試驗等收入。

**行政院農業委員會桃園區農業改良場
歲入項目說明提要表**

中華民國112年度

單位：新臺幣千元

來源子目及 細目與編號	0751130100 財產孳息	-0751130103 -租金收入	預算金額	240	承辦單位	秘書室
----------------	--------------------	----------------------	------	-----	------	-----

歲 入 項 目 說 明

一、項目內容

電信業者租借基地台場地租金收入。

二、法令依據

依國有財產法第28條規定辦理。

金 額				及 說 明		
款	項	目	節	名 稱	金 額	說 明
4	186	1		0700000000 財產收入	240	
				0751130000 桃園區農業改良場	240	
				0751130100 財產孳息	240	
			1	0751130103 租金收入	240	基地台場地租金收入。

**行政院農業委員會桃園區農業改良場
歲入項目說明提要表**

中華民國112年度

單位：新臺幣千元

來源子目及細目與編號	0751130500 廢舊物資售價	預算金額	100	承辦單位	秘書室
------------	----------------------	------	-----	------	-----

歲 入 項 目 說 明

一、項目內容 變賣報廢財產及廢舊物品等收入。	二、法令依據 依國庫法第11條規定辦理。
---------------------------	-------------------------

金 額 及 說 明

款	項	目	節	名 稱	金 額	說 明
4				0700000000 財產收入	100	
	186			0751130000 桃園區農業改良場	100	
		2		0751130500 廢舊物資售價	100	出售報廢財產及廢舊物品等收入。

**行政院農業委員會桃園區農業改良場
歲入項目說明提要表**

中華民國112年度

單位：新臺幣千元

來源子目及細目與編號	1251130200 雜項收入	-1251130210 -其他雜項收入	預算金額	1,894	承辦單位	作物改良課、作物環境課、臺北分場、五峰及新埔工作站、人事室
------------	--------------------	------------------------	------	-------	------	-------------------------------

歲 入 項 目 說 明

一、項目內容

1. 出售本場農業試驗孳生物等收入。
2. 員工借用公家宿舍按月自薪資扣回繳庫數及宿舍管理費等收入。
3. 學員宿舍等場地清潔費收入。
4. 國有不動產設置太陽光電發電設備之售電回饋金收入。

二、法令依據

1. 依國庫法第11條規定辦理。
2. 依全國軍公教員工待遇支給要點第4點及行政院人事行政局100年6月28日局授住肆字第1000301726號函規定辦理。

金 額 及 說 明

款	項	目	節	名 稱	金 額	說 明
7				1200000000 其他收入	1,894	
	183			1251130000 桃園區農業改良場	1,894	
		1		1251130200 雜項收入	1,894	
			2	1251130210 其他雜項收入	1,894	1. 處分本場農業試驗孳生物等收入1,377千元。 2. 借用宿舍員工自薪資扣回繳庫數及宿舍管理費收入等397千元。 3. 學員宿舍等場地清潔費收入50千元。 4. 國有不動產設置太陽光電發電設備之售電回饋金收入70千元。

行政院農業委員會桃園區農業改良場
歲出計畫提要及分支計畫概況表

經資門併計

中華民國112年度

單位：新臺幣千元

工作計畫名稱及編號	5251131200 農作物改良	預算金額	105,234
-----------	------------------	------	---------

計畫內容：

1. 作物育種及栽培利用技術研發：

- (1) 農藝作物優良品種(系)選育及栽培技術改進與加工技術之開發：進行水稻、大豆及甘藷品系(種)選育；建立北部地區水稻旱田直播技術及有機水田輪作經營模式；驗證北部地區小尺度灌溉示範場域及北部地區水稻全生育期慣行灌溉用水量；建立水稻及高粱栽培場域溫室氣體排放監測資料；循環示範場域導入稻殼生物炭燒製技術；建立葉菜乾燥前處理及加工建議製程及開發方便性蔬菜加工技術；建立黑豆榨油應用技術及副產物開發利用；開發保留甘藷天然色素之素材生產流程及應用方式；建立春夏作甘藷高效灌溉技術。
- (2) 進行小胡瓜、西洋南瓜、小白菜、莧菜等品種(系)選育。設施葉菜類創新高效生產體系之技術整合驗證及擴散運用；建立夏季加工用白蘿蔔生產技術；優化北部設施水洗及非水洗葉菜預冷及貯藏條件。
- (3) 花卉優良品種(系)選育及栽培技術改進與基因改造作物檢監測：進行新花型繡球花品種選育；開發蝴蝶蘭智慧灌溉管理技術；進行觀葉秋海棠之室內環境適應性評估；進行基因改造作物監測與檢測技術評估；進行鮮食天麻栽培、儲存與加值應用及太空包生產技術；進行香菸蘭肥培技術、種原評估與產品開發；開發影像辨識技術應用於蝴蝶蘭種苗外觀性狀之分級系統；進行香草莢分級加工應用技術開發。

2. 作物生產環境技術研發：

- (1) 建立北部地區土壤肥培管理技術：包含建立有機質肥料長期施用下之輪作模式及示範點；建立北部地區大豆栽培肥料施用量及建立草莓高架栽培營養管理之研究；建立減碳栽培技術，進行北部地區水旱田(水稻、高粱)低碳耕作模式之研究；建置本場及桃園市楊梅區紫城農場循環農業示範場域。
- (2) 新型省工農機開發改良及人工光源應用技術開發，包括利用可調控光源控制植物生長狀態之研究、附掛式甘藷收穫機械開發、履帶式遙控電動設施葉菜輔助作業機之研發、設施電動式管理作業及葉菜收穫機之研發改良、設施自走式電動菜苗移植機開發及廢竹製板及廢棄水苔造粒技術開發。
- (3) 開發山藥線蟲病害整合性管理技術；開發設施蔬菜土傳病害生物防治技術；建立香菸蘭莖腐病及炭疽病綜合管理模式；開發水蜜桃吸果夜蛾種類調查及防治技術；蟲生真菌菌株開發潛力評估及防治應用；農業生態系長期生態監測。

3. 農業推廣與農民輔導研究：

- (1) 北部地區農民稻田轉作黑豆及高粱經濟效益之評估：配合政府辦理北部地區農民稻田休耕轉作政策之推動宣導；農業剩餘資材原料化之效益評估—稻草運用於菇類生產案例分析；農民對體驗式學習與混成學習需求之研究；以問卷調查方式進行研究，探討農民學院參訓學員對於訓練單位採用教室-田間的體驗學習及採用數位-實體混成學習的看法及需求；外銷潛力作物中小微數位轉型輔導：針對轄內農友進行產、銷軟體所需數位化、數位優化、與數位轉型等三大類之輔導指引，並將數位轉型個案類型與

預期成果：

1. 作物育種及栽培利用技術研發：

- (1) 建立葉菜乾燥前處理及加工建議製程各1式，並開發方便性蔬菜加工雛型產品1式；完成1個硬稻抗稻熱病優質品系區域試驗評估，並提出命名審查；完成大豆6個雜交組合F1雜交族群，完成106年組第二年大豆優良品系區域試作，提出褐色大豆品種命名審查；選拔中小藷(50 g - 300 g)比例高之鮮食品系2個進入地方試作產量評估，完成TYFSP12029新品系性狀檢定試驗；建立北部地區水稻旱田直播技術1式；建立有機水稻與甘藷輪作經營模式1式；開發黑豆油多元應用產品及副產物利用技術1式；建立甘藷天然色素應用素材及生產流程1式；驗證北部地區水稻全生育期慣行灌溉用水量1式；驗證北部地區小尺度灌溉示範場域5公頃；建立水稻及高粱栽培場域溫室氣體排放監測資料1式；建立春夏作甘藷高效灌溉技術1式；導入稻殼生物炭燒製技術1式。
- (2) 小胡瓜耐熱高雌性F1雜交品系2個進行區域試驗及不同果形果色S1後裔5個進行自交世代推選；選育西洋南瓜耐熱品系2個；小白菜耐熱品系2個；莧菜耐熱品系1個，耐寒品系2個；建立設施葉菜栽培技術套組累計4項，建置高效生產示範場域累計4處，技術擴散至作物栽培農場累計4處，技術擴散面積累計20公頃以上；建立夏季加工用白蘿蔔生產技術1式；完成北部設施水洗及非水洗葉菜最適預冷及貯藏條件1式。
- (3) 完成大豆、木瓜、棉花、玉米等能力試驗4項；建立油菜基因改造品項之定性/定量檢測方法1式；完成以新花型為育種目標之繡球花雜交組合10個及品種(系)商業生產評估5個；完成天麻採收後包裝及儲存技術1式；完成香菸蘭建議施肥用量1式及完成香菸蘭多倍體誘導個體10株進行後續評估；建立蝴蝶蘭1.7寸盆灌溉及肥培管理栽培技術改進1式；建立觀葉秋海棠室內環境栽培模式1式；完成天麻太空包栽培生產技術1式；建立大白花蝴蝶蘭種苗外觀性狀分級AI影像辨識模型1式及開發網頁版線上大白花蝴蝶蘭種苗外觀性狀影像分級系統1式；完成香菸蘭分級加工產品1式。

2. 作物生產環境技術研發：

- (1) 建立北部地區土壤肥培管理技術與模式3項：包含建立有機質肥料長期施用下之葉菜類作物輪作模式1式；建立北部地區國產大豆栽培含鈣資材之施用技術1式；開發草莓養分需求之高架栽培專用培養液配方1項；建立北部地區水稻及高粱水旱田輪作栽培模式之溫室氣體調查資料數據1式；完成建立循環農業示範場域2處：包含本場1處及桃園市楊梅區紫城農場1處。
- (2) 新型省工農機開發改良5項及建立人工光源控制技術1項及建立廢棄資材利用技術2式，包括開發甘藷翻藤機構設計製作1式、電動設施葉菜輔助作業機雛型機構設計製作1式、電動式管理作業機1式、葉菜收穫機改良1式及電動自走式菜苗移植雛型機1式、可調控花卉生長光源控制設備及模組1式、環保竹板製作技術1式及水苔棒製作技術1式。
- (3) 建立山藥線蟲防治生物資材放線菌潛力菌株分離純

行政院農業委員會桃園區農業改良場
歲出計畫提要及分支計畫概況表

經資門併計

中華民國112年度

單位：新臺幣千元

工作計畫名稱及編號	5251131200 農作物改良	預算金額	105,234
<p>輔導促案申請扮演角色予以歸納分析。</p> <p>(2)北部地區新農民創新經營能力與群聚整合之研究；公私協力推動設施農業(蔬菜類)生態系之建構；北部地區重要農產品碳足跡資訊盤查。</p> <p>4.分場作物試驗研究：</p> <p>(1)櫻花、長壽花、草莓、山藥、仙草、梨、甜柿及柑橘等農作物之育種。</p> <p>(2)山胡椒、野菜、椪柑及高接梨等作物栽培技術；香辛料作物盆栽栽培技術之研究；綠竹栽培模式及開花恢復研究；新竹地區原鄉作物的探索及間作模式的建立；北部地區重要作物災害調查分析及減災調適研究；新竹縣無負擔社區循環農業示範場域建置與推動。</p> <p>(3)都市場域樹枝落葉再利用於蔬菜栽培之研究；都會農耕技術於食農教學模組與綠色照顧活動設計之應用；都市農耕作物養護技術模組整合應用；淨零排放知識觀念推廣及輔導執行。</p>		<p>化技術1式；建立設施蔬菜土傳病害生物製劑木黴菌堆肥菌種施用適期及田間防治效果測試1式；完成香莢蘭真菌性藥劑篩選及防治效果測試1項；完成水蜜桃吸果夜蛾關鍵種類-落葉裳蛾屬生活史生物學研究1項及物理性防治資材防治效果測試1項；完成蟲生真菌白殭菌菌株基礎研究1式；完成新竹峨眉桶柑慣行及有機栽培農法長期生態調查數據1式。</p> <p>3.農業推廣與農民輔導研究：</p> <p>(1)北部地區農民稻田轉作黑豆及高粱經濟效益之評估：配合政府辦理北部地區農民稻田休耕轉作政策政策之推動宣導10場次，參與農友人數500人，完成計畫研究調查報告1份，作為政府規劃稻田休耕轉作政策之參考；農業剩餘資材原料化之效益評估－稻草運用於菇類生產案例分析：以物質流成本(MFCA) (Material Flow Cost Accounting)分析方式，盤點及計算農業剩餘資源原料化－稻草再利用於菇類生產，盤點農業剩餘資源原料化之場域運作之流程，從流程檢視原料量、能量量、成本及廢棄量，尋找節省成本點/減少浪費點，評估改善方向及建議改善計畫；農民對體驗式學習與混成學習需求之研究：產出期末報告1篇，評估調整農民學院與育成基地課程間的合作搭配模式，提供訓練決策人員在擬定人力資源發展策略時的參考；外銷潛力作物中小微數位轉型輔導(桃園場)：輔導農友數位基盤星點計畫促案申請，數位轉型農戶數10場。</p> <p>(2)北部地區新農民創新經營能力與群聚整合之研究：輔導新農應用科技工具進行生產管理，降低生產成本至少10件，新農民調查資料200筆，研究分析報告1式；公私協力推動設施農業(蔬菜類)生態系之建構：輔導4家智農廠商及1個農民團體成立1個設施蔬菜農業生態系，培育1個在地農民團體執行農事服務，辦理2場次智慧農業教育訓練，成立智慧農業輔導團隊，輔導在地農場智慧化生產；北部地區重要農產品碳足跡資訊盤查：協助1家盤查主體完成包裝米(桃園3號)碳足跡盤查，作為申請碳標籤數據參考，並分析碳排熱點，提出減碳承諾論述基礎1式。</p> <p>4.分場作物試驗研究：</p> <p>(1)經4年品系比較試驗，選育出開花低需冷及夏季生長勢佳之種間雜交櫻花新品系1個；透過真菌性葉斑病檢定，釐定30個以上之長壽花品種/種原之抗病性，建立抗病種園圃1式；111年組第2年品系試驗中，選育具早生草莓新品系1個；111年組第2年品系試驗中，選育山藥耐旱品系1個；111年組第2年品系試驗中，選育仙草高香氣品系1個；103年組雜交後代中，選育1個低需冷量梨單株；從105-109年組雜交優良後裔中，選出10個優良甜柿單株；101-102年雜交後裔及誘變單株中，選育具少子潛力優良單株3株。</p> <p>(2)研發山胡椒、野菜、椪柑及高接梨等作物栽培管理技術5項；建立香辛料青蔥盆栽栽培管理教案1式；建立綠竹省工清竹頭作業模式1式及開花株回復營養生長之田間管理技術1式；建立樹豆與野菜間作技術1式；建立打破水蜜桃芽體休眠之天然萃取物最佳施用時期技術1項；導入生物炭燒製處理等整合性技術，建置區域型循環示範場域1處。</p> <p>(3)完成都市場域連續採收葉菜施用樹枝落葉堆肥技術1</p>	

行政院農業委員會桃園區農業改良場
歲出計畫提要及分支計畫概況表

經資門併計

中華民國112年度

單位：新臺幣千元

工作計畫名稱及編號	5251131200 農作物改良	預算金額	105,234
-----------	------------------	------	---------

式；建置10種以上小品觀葉植物建築適栽養護光度條件，開發蔬菜作物食農教育實體驗型教學課程模組及操作手冊(初稿)共2式，建置綠色療育示範場域1處；開發居家簡便底部灌溉模組1式，優化都市農耕植栽養護平台1式，累計完成100種都市農耕常見食用作物最適灌溉模式檢索表1式，新增30種以上都市農耕作物病蟲害防治曆，建立栽培介質回收再利用技術1式；蒐集並分析農業淨零排放相關文獻25篇，並建立淨零排放相關知識觀念1式。

分支計畫及用途別科目	金額	承辦單位	說明
01 作物育種及栽培利用技術研發	45,649	作物改良課	本分支計畫係辦理區域性農藝和園藝作物品種改良與栽培管理技術改進，生物技術應用，作物採後處理與加工技術等研發及示範推廣計畫。其內容如下： 1. 業務費38,949千元。 (1) 員工教育訓練費259千元。 (2) 水電費3,017千元。 (3) 郵電及網路通訊等498千元。 (4) 電腦及周邊設備軟硬體維修等1,587千元。 (5) 租用試驗場地及觀摩會活動車輛等租金1,086千元。 (6) 公務車輛檢驗、牌照稅、燃料使用費、品種檢驗及申請專利等520千元。 (7) 實驗室、貴重儀器及觀摩會活動等保險131千元。 (8) 遴用臨時人員協助辦理田間試驗栽培、除草、施肥、採種、資料建置及調查等費用12,924千元。 (9) 聘請專家學者講座鐘點費、稿費及出席費等75千元。 (10) 參加學術團體會員會費28千元。 (11) 肥料、農藥、油料、試驗材料、圖書及電腦耗材等13,486千元。 (12) 印刷、清潔、工作服、雜支及清潔勞務外包費等3,189千元。 (13) 實驗室及溫網室維修等89千元。 (14) 試驗用搬運車、影印機與冷氣機等維修及保養30千元。 (15) 農機具與實驗儀器之維修及保養等383千元。
2000 業務費	38,949		
2003 教育訓練費	259		
2006 水電費	3,017		
2009 通訊費	498		
2018 資訊服務費	1,587		
2021 其他業務租金	1,086		
2024 稅捐及規費	520		
2027 保險費	131		
2033 臨時人員酬金	12,924		
2036 按日按件計資酬金	75		
2045 國內組織會費	28		
2051 物品	13,486		
2054 一般事務費	3,189		
2063 房屋建築養護費	89		
2066 車輛及辦公器具養護費	30		
2069 設施及機械設備養護費	383		
2072 國內旅費	1,540		
2081 運費	107		
3000 設備及投資	6,700		
3020 機械設備費	6,000		
3025 運輸設備費	250		
3030 資訊軟硬體設備費	450		

行政院農業委員會桃園區農業改良場
歲出計畫提要及分支計畫概況表

經資門併計

中華民國112年度

單位：新臺幣千元

工作計畫名稱及編號	5251131200 農作物改良	預算金額	105,234
分支計畫及用途別科目	金額	承辦單位	說 明
02 作物生產環境技術研發	27,493	作物環境課	(16)國內差旅費1,540千元。 (17)運送農機具及試驗材料等107千元。 2.設備及投資6,700千元。 (1)係購置離心機轉子等6,000千元。 (2)係購置搬運車等250千元。 (3)係購置熱(影像)分析軟體等450千元。
2000 業務費	21,318		本分支計畫係辦理農田土壤管理改進，農作物友善環境耕作與有機栽培技術，農作物整合性病蟲害防疫技術與資材開發，農業機械與自動化等研發及示範推廣計畫。其內容如下：
2003 教育訓練費	164		1.業務費21,318千元。
2006 水電費	1,091		(1)員工教育訓練費164千元。
2009 通訊費	561		(2)水電費1,091千元。
2018 資訊服務費	712		(3)郵電及網路通訊等561千元。
2021 其他業務租金	300		(4)電腦及周邊設備軟硬體維修等712千元。
2027 保險費	139		(5)租用試驗場地及觀摩會活動車輛等租金300千元。
2033 臨時人員酬金	8,802		(6)實驗室、貴重儀器及觀摩會活動等保險139千元。
2036 按日按件計資酬金	29		(7)遴用臨時人員協助辦理田間試驗栽培、除草、施肥、採種、資料建置及調查等費用8,802千元。
2051 物品	4,180		(8)聘請專家學者講座鐘點費、稿費及出席費等29千元。
2054 一般事務費	3,206		(9)肥料、農藥、油料、試驗材料、圖書及電腦耗材等4,180千元。
2063 房屋建築養護費	89		(10)印刷、清潔、工作服、雜支及清潔勞務外包費等3,206千元。
2066 車輛及辦公器具養護費	17		(11)實驗室及溫網室維修等89千元。
2069 設施及機械設備養護費	3		(12)試驗用搬運車、影印機與冷氣機等維修及保養17千元。
2072 國內旅費	2,005		(13)辦理機電設備、實驗儀器保養及維修等費用3千元。
2081 運費	20		(14)國內差旅費2,005千元。
3000 設備及投資	6,175		(15)運送農機具及試驗材料等20千元。
3020 機械設備費	6,040		2.設備及投資6,175千元。 (1)係購置感測器控制器等6,040千元。
3035 雜項設備費	135		(2)係購置溫度調節裝置等135千元。
03 農業推廣與農民輔導研究	8,022	農業推廣課	本分支計畫係辦理農業人力培育，農業推廣教育，農村文化，農產品運銷技術，農業企業化
2000 業務費	7,122		

行政院農業委員會桃園區農業改良場
歲出計畫提要及分支計畫概況表

經資門併計

中華民國112年度

單位：新臺幣千元

工作計畫名稱及編號	5251131200 農作物改良	預算金額	105,234
分支計畫及用途別科目	金額	承辦單位	說 明
2003 教育訓練費	80		經營與休閒農業等研發及示範推廣計畫。其內容如下： 1.業務費7,122千元。 (1)員工教育訓練費80千元。 (2)水電費1,118千元。 (3)郵電及網路通訊費等38千元。 (4)租用訓練班、觀摩會活動場地及車輛等租金60千元。 (5)遴用臨時人員協助資料建置、調查等費用4,200千元。 (6)聘請專家學者講座鐘點費、稿費及出席費等18千元。 (7)辦公器具、紙張、油料、圖書、推廣品嘗材料及電腦耗材等514千元。 (8)印刷、推廣用年曆、獎狀、獎牌、獎品、接待外賓、雜支及清潔勞務外包費等300千元。 (9)辦公大樓、視聽教室及學員宿舍等修繕89千元。 (10)試驗用搬運車、影印機與冷氣機等維修及保養5千元。 (11)國內差旅費685千元。 (12)運送各項器材及工具等15千元。 2.設備及投資900千元，係購置契約排程與智慧灌溉整合系統等。
2006 水電費	1,118		
2009 通訊費	38		
2021 其他業務租金	60		
2033 臨時人員酬金	4,200		
2036 按日按件計資酬金	18		
2051 物品	514		
2054 一般事務費	300		
2063 房屋建築養護費	89		
2066 車輛及辦公器具養護費	5		
2072 國內旅費	685		
2081 運費	15		
3000 設備及投資	900		
3030 資訊軟硬體設備費	900		
04 分場作物試驗研究	24,070	各分場、站	本分支計畫係辦理都市近郊蔬菜及花卉作物，果樹及特用作物，原住民地區農作物品種改良、栽培與採後處理技術改進等研發及示範推廣計畫。其中投注於原住民族地區經費1,000千元。其內容如下： 1.業務費23,780千元。 (1)員工教育訓練費106千元。 (2)水電費3,219千元。 (3)郵電及網路通訊費等77千元。 (4)電腦及周邊設備軟硬體維修等1,125千元。 (5)租用試驗場地及觀摩會活動車輛等租金795千元。 (6)遴用臨時人員協助辦理作物試驗栽培、除草、施肥、資料建置及調查等費用12,
2000 業務費	23,780		
2003 教育訓練費	106		
2006 水電費	3,219		
2009 通訊費	77		
2018 資訊服務費	1,125		
2021 其他業務租金	795		
2033 臨時人員酬金	12,011		
2036 按日按件計資酬金	66		
2051 物品	950		
2054 一般事務費	4,301		
2063 房屋建築養護費	89		
2066 車輛及辦公器具養護費	3		
2069 設施及機械設備養護費	275		

行政院農業委員會桃園區農業改良場
歲出計畫提要及分支計畫概況表

經資門併計

中華民國112年度

單位：新臺幣千元

工作計畫名稱及編號	5251131200 農作物改良	預算金額	105,234
分支計畫及用途別科目	金額	承辦單位	說 明
2072 國內旅費	760		011千元。
2081 運費	3		(7)聘請專家學者講座鐘點費、稿費及出席費等66千元。
3000 設備及投資	290		(8)肥料、農藥、油料、試驗材料及電腦耗材等950千元。
3020 機械設備費	195		(9)印刷、環境佈置、雜支及清潔勞務外包費等4,301千元。
3035 雜項設備費	95		(10)實驗室及溫網室維修等89千元。
			(11)試驗用搬運車、影印機與冷氣機等維修及保養3千元。
			(12)農機具與實驗儀器之保養及維修等275千元。
			(13)國內差旅費760千元。
			(14)運送農機具及試驗材料等3千元。
			2.設備及投資290千元。
			(1)係購置超純水系統等195千元。
			(2)係購置草莓立體栽培床架等95千元。

行政院農業委員會桃園區農業改良場
歲出計畫提要及分支計畫概況表

經資門併計

中華民國112年度

單位：新臺幣千元

工作計畫名稱及編號	5651130100 一般行政	預算金額	137,185
計畫內容： 1. 支應本場用人費、各項事務費用、稅捐、油料、保險、租金、修繕及養護等所需經費。 2. 辦理試驗用設施、設備汰舊換新等業務所需之經費。		預期成果： 1. 基本行政工作維持，提高行政效率。 2. 提升研發效益，促進產業發展，改善農民生活品質，提升農業競爭力。	
分支計畫及用途別科目	金額	承辦單位	說明
01 人員維持	126,061	本場各課室、臺北分場、五峰工作站、新埔工作站	本分支計畫係辦理本場基本行政工作維持所需之人員維持費。其內容如下： 1. 人事費126,061千元。 (1)職員、技工工友及約僱人員薪俸等82,087千元。 (2)員工考績獎金及年終獎金等19,972千元。 (3)員工休假補助1,604千元。 (4)員工超時加班、未休假加班及值班費等4,873千元。 (5)技工、工友退職補償金等1,054千元。 (6)員工退休退職金之提撥等7,474千元。 (7)員工公保、勞保及健保等8,997千元。
1000 人事費	126,061		
1015 法定編制人員待遇	62,117		
1020 約聘僱人員待遇	9,094		
1025 技工及工友待遇	10,876		
1030 獎金	19,972		
1035 其他給與	1,604		
1040 加班值班費	4,873		
1045 退休退職給付	1,054		
1050 退休離職儲金	7,474		
1055 保險	8,997		
02 基本行政工作維持	11,124	秘書室	本分支計畫係內部行政支援單位辦理特定業務所需經費。其內容如下： 1. 業務費9,018千元。 (1)員工教育訓練費50千元。 (2)水電費1,210千元。 (3)寄送文件、物品及年報郵資、電話及網路通訊等764千元。 (4)電腦及周邊設備軟硬體維修、安裝、操作等407千元。 (5)租用影印機、訓練班、觀摩會活動場地及車輛等租金259千元。 (6)公務車輛牌照稅、燃料使用費及檢驗等418千元。 (7)房屋及公務車輛保險等373千元。 (8)遴用臨時人員協助辦理資料建置等費用2,100千元。 (9)辦理環境教育、性別主流化、廉政倫理、全民國防教育等各項講習訓練之講座鐘點費、聘請專家學者稿費及出席費等60千元。 (10)文具紙張、清潔衛生用品、報章雜誌、藥品及油料等929千元。 (11)印刷、環境佈置、保全、文康活動費、
2000 業務費	9,018		
2003 教育訓練費	50		
2006 水電費	1,210		
2009 通訊費	764		
2018 資訊服務費	407		
2021 其他業務租金	259		
2024 稅捐及規費	418		
2027 保險費	373		
2033 臨時人員酬金	2,100		
2036 按日按件計資酬金	60		
2051 物品	929		
2054 一般事務費	795		
2063 房屋建築養護費	200		
2066 車輛及辦公器具養護費	436		
2069 設施及機械設備養護費	355		
2072 國內旅費	550		
2093 特別費	112		
3000 設備及投資	1,704		
3015 公共建設及設施費	1,554		
3030 資訊軟硬體設備費	150		
4000 獎補助費	402		

**行政院農業委員會桃園區農業改良場
歲出計畫提要及分支計畫概況表**

經資門併計

中華民國112年度

單位：新臺幣千元

工作計畫名稱及編號	5651130100 一般行政	預算金額	137,185
分支計畫及用途別科目	金額	承辦單位	說 明
4085 獎勵及慰問	402		<p>員工健康檢查、辦公大樓消防、公共安全檢查等760千元；員工協助方案相關經費35千元，合共795千元。</p> <p>(12)辦公廳舍及其他建築修繕費等200千元。</p> <p>(13)公務車輛及辦公器具養護費等436千元。</p> <p>(14)辦理公共設施及各項機電設備之保養維護等355千元。</p> <p>(15)國內差旅費550千元。</p> <p>(16)首長特別費112千元。</p> <p>2.設備及投資1,704千元。</p> <p>(1)場內基礎設施修繕整新工程等1,554千元。</p> <p>(2)購置電腦等150千元。</p> <p>3.獎補助費402千元，係退休退職人員三節慰問金。</p>

行政院農業委員會桃園區農業改良場
歲出計畫提要及分支計畫概況表
中華民國112年度

經資門併計

單位：新臺幣千元

工作計畫名稱及編號	5651130200 農業試驗發展	預算金額	11,830
-----------	-------------------	------	--------

計畫內容：

1. 接受民間團體委託辦理農藥田間藥效試驗。
2. 配合綠網關注區域需求研發特定類型作物生態友善農法及農田生態環境復育技術，健全國土生態綠網藍圖，營造友善生產環境，提升轄區內有機農業及友善環境耕作栽培面積以擴大生態廊道。
3. 進行耐逆境育種溫室建築。

預期成果：

1. 完成農藥田間試驗報告1份，提升藥劑施用精準度，達成農藥減量目標。
2. 完成建立友善環境耕作之田區土壤肥力、土壤微生物多樣性及其他相關環境指標之調查資訊、水稻田友善耕作及適栽水稻品種選育、環境友善之資材開發及應用技術宣傳與推廣，提升轄區內有機農業及友善環境耕作栽培面積。
3. 完成研究型耐逆境育種溫室建置，透過環控系統可提供高溫、低溫及高溼環境，同時配合人工光源及遮蔭設施的提供，可進行耐熱、耐寒、耐旱、耐澇及耐陰等多重逆境的育種選育，提升因應氣候變遷之作物耐逆境能力，穩定國內糧食生產。

分支計畫及用途別科目	金額	承辦單位	說明
01 田間試驗及農藥檢驗	176	作物環境課	本分支計畫係接受民間團體委託辦理農藥田間藥效試驗所需經費176千元。
2000 業務費	176		
2051 物品	176		
02 國土生態保育綠色網絡建置計畫	2,579	作物環境課	本分支計畫辦理項目及內容如下： <ol style="list-style-type: none"> 1. 辦理國土生態保育綠色網絡建置計畫(111-114年)，奉行政院110年7月6日院臺農字第1100017358號函核定，計畫總經費26,040千元，執行期間111至114年，本年度續編第2年經費2,579千元，以前年度法定預算數4,366千元，未來年度經費需求數19,095千元。 2. 業務費1,521千元。 <ol style="list-style-type: none"> (1) 水電費114千元。 (2) 土壤肥力診斷服務資訊庫維護等100千元。 (3) 推動有機及友善環境耕作相關示範點補償費等100千元。 (4) 遴用臨時人員協助辦理有機及友善環境耕作相關事宜暨土壤肥力分析檢測、採樣調查等550千元。 (5) 辦理示範點成果觀摩會或講習之講座鐘點費、聘請專家學者出席費及稿費等20千元。 (6) 肥料、植物保護藥劑、試驗用相關資材及油料等460千元。 (7) 印製有機及友善環境耕作相關手冊、辦理相關座談會及研討會會議餐點等10千元。 (8) 相關試驗設施養護費等87千元。 (9) 國內差旅費40千元。
2000 業務費	1,521		
2006 水電費	114		
2018 資訊服務費	100		
2021 其他業務租金	100		
2033 臨時人員酬金	550		
2036 按日按件計資酬金	20		
2051 物品	460		
2054 一般事務費	10		
2069 設施及機械設備養護費	87		
2072 國內旅費	40		
2081 運費	40		
3000 設備及投資	1,058		
3020 機械設備費	1,058		

行政院農業委員會桃園區農業改良場
歲出計畫提要及分支計畫概況表

經資門併計

中華民國112年度

單位：新臺幣千元

工作計畫名稱及編號	5651130200 農業試驗發展	預算金額	11,830
分支計畫及用途別科目	金額	承辦單位	說 明
03 因應氣候變遷之耐逆境育種設施建置中長程公共建設計畫	9,075	作物環境課	(10)載運試驗調查樣本等40千元。 3.設備及投資1,058千元，係購置脫芒機等。
3000 設備及投資	9,075		本分支計畫辦理項目及內容如下： 1.辦理因應氣候變遷之耐逆境育種設施建置中長程公共建設計畫，奉行政院109年7月6日院臺農字第1090013254號函核定，計畫總經費20,939千元，分年辦理，本年度續編最後1年經費9,075千元，以前年度法定預算數11,864千元。
3010 房屋建築及設備費	8,000		2.設備及投資9,075千元。 (1)耐逆境溫室等8,000千元。其中工程管理費122千元，依中央政府各機關工程管理費支用要點規定估算，並配合工程結算總價覈實於得提列數額內執行。
3020 機械設備費	900		(2)購置環境監測及控制系統等900千元。
3030 資訊軟硬體設備費	175		(3)購置資訊安全系統等175千元。

行政院農業委員會桃園區農業改良場
歲出計畫提要及分支計畫概況表
中華民國112年度

經資門併計

單位：新臺幣千元

工作計畫名稱及編號	5651139011 交通及運輸設備	預算金額	850
計畫內容： 汰換已達使用年限且維修費用偏高車輛。		預期成果： 加強行車安全。	
分支計畫及用途別科目	金額	承辦單位	說 明
01 交通及運輸設備	850	秘書室	汰換8人座小客貨兩用車1輛所需經費850千元
3000 設備及投資	850		。
3025 運輸設備費	850		

行政院農業委員會桃園區農業改良場
歲出計畫提要及分支計畫概況表
中華民國112年度

經資門併計

單位：新臺幣千元

工作計畫名稱及編號	5651139800 第一預備金	預算金額	100
-----------	------------------	------	-----

計畫內容：
依實際需要申請動支。

預期成果：
適時解決需要。

分支計畫及用途別科目	金額	承辦單位	說明
01 第一預備金	100	本場各課室、臺	
6000 預備金	100	北分場、五峰工	
6005 第一預備金	100	作站、新埔工作 站	

行政院農業委員會桃園區農業改良場
各項費用彙計表

中華民國112年度

單位：新臺幣千元

工作計畫名稱及編號 第一、二級用途別 科目名稱及編號	5651130100 一般行政	5651130200 農業試驗發展	5251131200 農作物改良	5651139011 交通及運輸設備	5651139800 第一預備金	合 計
合 計	137,185	11,830	105,234	850	100	255,199
1000 人事費	126,061	-	-	-	-	126,061
1015 法定編制人員待遇	62,117	-	-	-	-	62,117
1020 約聘僱人員待遇	9,094	-	-	-	-	9,094
1025 技工及工友待遇	10,876	-	-	-	-	10,876
1030 獎金	19,972	-	-	-	-	19,972
1035 其他給與	1,604	-	-	-	-	1,604
1040 加班值班費	4,873	-	-	-	-	4,873
1045 退休退職給付	1,054	-	-	-	-	1,054
1050 退休離職儲金	7,474	-	-	-	-	7,474
1055 保險	8,997	-	-	-	-	8,997
2000 業務費	9,018	1,697	91,169	-	-	101,884
2003 教育訓練費	50	-	609	-	-	659
2006 水電費	1,210	114	8,445	-	-	9,769
2009 通訊費	764	-	1,174	-	-	1,938
2018 資訊服務費	407	100	3,424	-	-	3,931
2021 其他業務租金	259	100	2,241	-	-	2,600
2024 稅捐及規費	418	-	520	-	-	938
2027 保險費	373	-	270	-	-	643
2033 臨時人員酬金	2,100	550	37,937	-	-	40,587
2036 按日按件計資酬金	60	20	188	-	-	268
2045 國內組織會費	-	-	28	-	-	28
2051 物品	929	636	19,130	-	-	20,695
2054 一般事務費	795	10	10,996	-	-	11,801
2063 房屋建築養護費	200	-	356	-	-	556
2066 車輛及辦公器具養護費	436	-	55	-	-	491
2069 設施及機械設備養護費	355	87	661	-	-	1,103
2072 國內旅費	550	40	4,990	-	-	5,580
2081 運費	-	40	145	-	-	185
2093 特別費	112	-	-	-	-	112
3000 設備及投資	1,704	10,133	14,065	850	-	26,752
3010 房屋建築及設備費	-	8,000	-	-	-	8,000
3015 公共建設及設施費	1,554	-	-	-	-	1,554

行政院農業委員會桃園區農業改良場
各項費用彙計表

中華民國112年度

單位：新臺幣千元

工作計畫名稱及編號 第一、二級用途別 科目名稱及編號	5651130100 一般行政	5651130200 農業試驗發展	5251131200 農作物改良	5651139011 交通及運輸設備	5651139800 第一預備金	合 計
3020 機械設備費	-	1,958	12,235	-	-	14,193
3025 運輸設備費	-	-	250	850	-	1,100
3030 資訊軟硬體設備費	150	175	1,350	-	-	1,675
3035 雜項設備費	-	-	230	-	-	230
4000 獎補助費	402	-	-	-	-	402
4085 獎勵及慰問	402	-	-	-	-	402
6000 預備金	-	-	-	-	100	100
6005 第一預備金	-	-	-	-	100	100

本頁空白

行政院農業委員會
歲出一級用途
中華民國

科 目				經 常 支				
款	項	目	節	名 稱	人事費	業務費	獎補助費	債務費
18				農業委員會主管				
	13			桃園區農業改良場	126,061	101,884	402	-
				科學支出	-	91,169	-	-
		1		農作物改良	-	91,169	-	-
				農業支出	126,061	10,715	402	-
		2		一般行政	126,061	9,018	402	-
		3		農業試驗發展	-	1,697	-	-
		4		一般建築及設備	-	-	-	-
		1		交通及運輸設備	-	-	-	-
		5		第一預備金	-	-	-	-

桃園區農業改良場
別科目分析表
112年度

單位：新臺幣千元

出		資本支出					合計
預備金	小計	業務費	設備及投資	獎補助費	預備金	小計	
100	228,447	-	26,752	-	-	26,752	255,199
-	91,169	-	14,065	-	-	14,065	105,234
-	91,169	-	14,065	-	-	14,065	105,234
100	137,278	-	12,687	-	-	12,687	149,965
-	135,481	-	1,704	-	-	1,704	137,185
-	1,697	-	10,133	-	-	10,133	11,830
-	-	-	850	-	-	850	850
-	-	-	850	-	-	850	850
100	100	-	-	-	-	-	100

行政院農業委員會
資本支出
中華民國

科 目				設 備				
款	項	目	節	名 稱 及 編 號	土地	房屋建築及設備	公共建設及設施	機械設備
18				005100000 農業委員會主管				
	13			005113000 桃園區農業改良場	-	8,000	1,554	14,193
				525113000 科學支出	-	-	-	12,235
		1		525113120 農作物改良	-	-	-	12,235
				565113000 農業支出	-	8,000	1,554	1,958
		2		565113010 一般行政	-	-	1,554	-
		3		565113020 農業試驗發展	-	8,000	-	1,958
		4		565113900 一般建築及設備	-	-	-	-
			1	5651139011 交通及運輸設備	-	-	-	-

桃園區農業改良場
分析表
112年度

單位：新臺幣千元

及		投			資		其他資本支出	合 計
運輸設備	資訊軟體設備	雜項設備	權 利	投 資				
1,100	1,675	230	-	-	-	-	26,752	
250	1,350	230	-	-	-	-	14,065	
250	1,350	230	-	-	-	-	14,065	
850	325	-	-	-	-	-	12,687	
-	150	-	-	-	-	-	1,704	
-	175	-	-	-	-	-	10,133	
850	-	-	-	-	-	-	850	
850	-	-	-	-	-	-	850	

行政院農業委員會桃園區農業改良場
人事費彙計表

中華民國112年度

單位：新臺幣千元

人 事 費 別	金 額	說 明
一、民意代表待遇	-	
二、政務人員待遇	-	
三、法定編制人員待遇	62,117	
四、約聘僱人員待遇	9,094	
五、技工及工友待遇	10,876	
六、獎金	19,972	
七、其他給與	1,604	
八、加班值班費	4,873	
九、退休退職給付	1,054	
十、退休離職儲金	7,474	
十一、保險	8,997	
十二、調待準備	-	
合 計	126,061	

本頁空白

行政院農業委員會
預算員額
中華民國

科 目				員 額 (單位：														
款	項	目	節 名 稱	職 員		警 察		法 警		駐 警		工 友		技 工		駕 駛		
				本年度	上年度	本年度	上年度	本年度	上年度	本年度	上年度	本年度	上年度	本年度	上年度	本年度	上年度	
18																		
	13			005100000 農業委員會主管														
		2		0051130000 桃園區農業改良場	68	68	-	-	-	-	-	-	-	-	25	27	1	1
				5651130100 一般行政	68	68	-	-	-	-	-	-	-	-	25	27	1	1

桃園區農業改良場

明細表

112年度

單位：新臺幣千元

人								年 需 經 費			說 明
聘 用		約 僱		駐外雇員		合 計		本 年 度	上 年 度	比 較	
本 年 度	上 年 度	本 年 度	上 年 度	本 年 度	上 年 度	本 年 度	上 年 度				
-	-	20	18	-	-	114	114	121,188	116,863	4,325	1. 本年度以業務費預計進用臨時人員88人40,587千元及勞務承攬人員9人7,179千元，分述如下： (1) 農作物改良計畫，預計進用臨時人員72人31,576千元；預計進用科技計畫研究助理10人6,361千元，合計37,937千元。 (2) 農業試驗發展計畫，預計進用臨時人員1人550千元。 (3) 一般行政計畫，預計進用臨時人員5人2,100千元。 (4) 農作物改良計畫，預計進用勞務承攬人員9人7,179千元。
-	-	20	18	-	-	114	114	121,188	116,863	4,325	

行政院農業委員會桃園區農業改良場
公務車輛明細表
中華民國112年度

單位：新臺幣千元

車輛數	車輛種類	乘客人數 不含司機	購置 年月	汽缸總 排氣量 (立方公分)	油料費			養護費	其他	備註
					數量(公升)	單價(元)	金額			
現有車輛：										
1	小客貨兩用車	7	97.04	2,351	556	31.30	17	17	21	5300-QY。
1	小客貨兩用車	7	97.04	2,351	1,668	31.30	52	17	21	5301-QY。 預計112年5月 汰換。
1	小客貨兩用車	7	97.04	2,351	556	31.30	17	17	21	5302-QY。 財團法人中正 農業科技社會 公益基金會97 年預算。
1	小客貨兩用車	4	107.08	2,400	1,668	31.30	52	34	21	AXG-9802。
1	小客貨兩用車	4	107.08	2,400	1,668	31.30	52	34	21	AXG-9803。
1	大貨車	2	94.08	7,790	2,280	27.60	63	51	38	031-RT。
1	小貨車	1	96.05	1,200	1,668	29.80	50	51	11	1417-RY。
1	小貨車	2	99.03	2,977	1,668	27.60	46	51	16	8490-ZB。
1	小貨車	2	100.04	2,351	1,668	31.30	52	51	11	1930-ZV。
1	小貨車	2	100.04	2,351	1,668	31.30	52	51	11	1931-ZV。
1	燃油機車	1	87.04	50	312	31.30	10	2	1	VLC-939。
1	燃油機車	1	96.07	150	312	29.80	9	2	2	987-BSE。
2	燃油機車	1	98.06	150	624	29.80	19	3	6	878-GHB、881 -GHB。
1	燃油機車	1	99.03	100	312	29.80	9	2	3	893-GWS。(藥 毒所撥入)
3	燃油機車	1	101.03	150	936	31.30	29	5	9	309-LBV、802 -LBV及803-LB V。
2	燃油機車	1	104.03	100	624	31.30	20	3	6	526-NQJ、527 -NQJ。
1	燃油機車	1	106.07	125	312	29.80	9	2	3	MKU-0518。
1	燃油機車	1	106.07	150	312	29.80	9	2	3	MKU-0508。
1	燃油機車	1	111.05	150	312	31.30	10	2	3	MLA-3708。
1	電動機車	1	105.03	0	0	0.00	0	2	1	QAL-3325。
1	電動機車	1	108.06	0	0	0.00	0	2	1	EWB-7765。
	合 計				19,124		579	401	230	

本頁空白

預算員額： 職員 68 人 技工 25 人
 警察 0 人 駕駛 1 人
 法警 0 人 聘用 0 人
 駐警 0 人 約僱 20 人
 工友 0 人 駐外雇員 0 人

合計： 114 人

行政院農業委員會

現有辦公房

中華民國

區 分	自有				無償借用		
	單位數	面積	取得成本	年需養護費	單位數	面積	年需養護費
一、辦公房屋	6棟	10,585.05	137,961	189	-	-	-
二、機關宿舍	77戶	7,469.73	76,800	172	-	-	-
1 首長宿舍	-	-	-	-	-	-	-
2 單房間職務宿舍	29戶	2,102.21	23,648	27	-	-	-
3 多房間職務宿舍	48戶	5,367.52	53,152	145	-	-	-
三、其他	137	60,964.61	155,060	195	-	-	-
合 計		79,019.39	369,821	556	-	-	-

桃園區農業改良場

舍明細表

112年度

單位：新臺幣千元，平方公尺

有償租用或借用					合計			
單位數	面積	押金	租金	年需養護費	面積	押金	租金	年需養護費
	-	-	-	-	10,585.05	-	-	189
	-	-	-	-	7,469.73	-	-	172
	-	-	-	-	-	-	-	-
	-	-	-	-	2,102.21	-	-	27
	-	-	-	-	5,367.52	-	-	145
	-	-	-	-	60,964.61	-	-	195
	-	-	-	-	79,019.39	-	-	556

行政院農業委員會
捐助經費
中華民國

捐 助 計 畫	計 畫 起 訖 年 度	捐 助 對 象	捐 助 內 容	捐 助
				經 常 人 事 費
合計				-
1. 對個人之捐助				-
4085 獎勵及慰問				-
(1)5651130100				-
一般行政				
[1]慰問	2	經常性 退休人員及因公 傷亡遺族	三節慰問金。	-

桃園區農業改良場
分析表
112年度

單位：新臺幣千元

經 費		之 用 途		分 析
門		資 本 門		合 計
業 務 費	其 他	營 建 工 程	其 他	
-	402	-	-	402
-	402	-	-	402
-	402	-	-	402
-	402	-	-	402
-	402	-	-	402

職能 別分類	經濟性 分類	經 常			
		受僱人員報酬	商品及勞務購買支出	債務利息	土地租金支出
總 計		166,996	61,049	-	-
10 農、林、漁、牧業		166,996	61,049	-	-

桃園區農業改良場
 濟性綜合分類表
 112年度

單位：新臺幣千元

支 出				經常支出合計
對企業	經 常 移 轉			
		對家庭及民間 非營利機構	對政府	對國外
-	402	-	-	228,447
-	402	-	-	228,447

行政院農業委員會
歲出按職能及經
中華民國

職能 別分類	經濟性 分類	資本			
		投資及增資			資
		對營業基金	對非營業特種基金	對民間企業	對企業
總計		-	-	-	-
10 農、林、漁、牧業		-	-	-	-

桃園區農業改良場
 濟性綜合分類表
 112年度

單位：新臺幣千元

支			出	
本	移	轉	土地購入	無形資產購入
對家庭及民間 非營利機構	對政府	對國外		
-	-	-	-	-
-	-	-	-	-

職能 別分類	經濟性 分類	資 本			
		固 定		資 本	
		住宅	非住宅房屋	營建工程	運輸工具
總 計	-	8,000	-	1,100	
10 農、林、漁、牧業	-	8,000	-	1,100	

桃園區農業改良場
 濟性綜合分類表
 112年度

單位：新臺幣千元

支			出		總計
形	成		資本支出合計		
資訊軟體	機器及其他設備	土地改良			
1,350	14,748	1,554	26,752		255,199
1,350	14,748	1,554	26,752		255,199

**行政院農業委員會桃園區農業改良場
跨年期計畫概況表**

中華民國112年度

單位：新臺幣億元

計畫名稱	執行期間	中央公務預算 經費需求總額	分年經費需求				備註
			110及以 前年度 預算數	111年度 預算數	112年度 預算數	113及以後 年度預估 需求數	
國土生態保育綠色網絡建置計畫 (111-114年)	111-114	0.26	-	0.04	0.03	0.19	<ol style="list-style-type: none"> 1. 行政院110年7月6日院臺農字第110017358號函核定。 2. 本計畫總經費26.98億元，其中編列於林務局19.73億元、農業試驗所0.37億元、林業試驗所1.1億元、水產試驗所0.52億元、特生中心1.25億元、苗栗區農業改良場0.46億元、臺中區農業改良場0.27億元、臺南區農業改良場0.28億元、高雄區農業改良場0.23億元、花蓮區農業改良場0.44億元、臺東區農業改良場0.16億元、漁業署0.71億元、農田水利署1.2億元、本場0.26億元。 3. 本計畫112年度預算編列於「農業試驗發展」科目0.03億元。
因應氣候變遷之耐逆境育種設施建置中長程公共建設計畫	110-113	0.21	0.10	0.02	0.09	-	<ol style="list-style-type: none"> 1. 行政院109年7月6日院臺農字第109013254號函核定。 2. 本計畫總經費14.15億元，其中編列於農業試驗所2.10億元、水產試驗所7.00億元、畜產試驗所3.64億元、種苗改良繁殖場0.17億元、苗栗區農業改良場0.86億元、花蓮區農業改良場0.11億元、高雄區農業改良場0.06億元、本場0.21億元。 3. 本計畫112年度預算編列於「農業試驗發展」科目0.09億元。

行政院農業委員會桃園區農業改良場
立法院審議中央政府總預算案所提決議、附帶決議及注意辦理事項辦理情形報告表

中華民國 111 年度

決 議 、 附 帶 決 議 及 注 意 事 項	辦 理 情 形
項 次	內 容
(一)	<p>壹、總預算部分</p> <p>一、通案決議部分</p> <p>111 年度總預算案針對各機關所屬通案刪減用途別項目決議如下：</p> <ol style="list-style-type: none"> 1.減列大陸地區旅費50%，不得流用。 2.減列國外旅費及出國教育訓練費（不含現行法律明文規定支出）5%，除國防部及外交部外，不得流用。 3.減列委辦費（不含現行法律明文規定支出）5%。 4.減列房屋建築養護費、車輛及辦公器具養護費、設施及機械設備養護費5%。 5.減列軍事裝備及設施3%。 6.減列一般事務費（不含現行法律明文規定支出）5%。 7.減列媒體政策及業務宣導費30%。 8.減列設備及投資（不含現行法律明文規定支出及資產作價投資）6%。 9.減列對國內團體之捐助及政府機關間之補助（不含現行法律明文規定支出）5%。 10.對地方政府之補助（不含現行法律明文規定支出及一般性補助款）4%。 11.前述三至六項允許在業務費科目範圍內調整。 12.前述九至十項允許在獎補助費科目範圍內調整。 13.若有特殊困難無法依上開原則調整者，可提出其他可刪減項目，經主計總處審核同意後予以代替補足。 14.如總刪減數未達270 億元(約1.19%)，另予補足。 <p>111年度中央政府總預算案針對各機關及所屬統刪項目如下：</p> <ol style="list-style-type: none"> 1.大陸地區旅費：統刪 50%，其中警政署及所屬、移民署、法務部、司法官學院、廉政署、矯正署及所屬、調查局、觀光局及所屬改以其他項目刪減替代，科目自行調整。 2.國外旅費及出國教育訓練費：除現行法律明文

行政院農業委員會桃園區農業改良場

立法院審議中央政府總預算案所提決議、附帶決議及注意辦理事項辦理情形報告表

中華民國 111 年度

項次	決 議 、 附 帶 決 議 及 注 意 事 項 內 容	辦 理 情 形
	<p>規定支出不刪外，其餘統刪 5%，其中總統府、國家安全會議、外交部、領事事務局、國防部、僑務委員會改以其他項目刪減替代，科目自行調整。</p> <p>3.委辦費：除現行法律明文規定支出不刪外，其餘統刪 5%，其中總統府、國家安全會議、主計總處、國立故宮博物院、客家委員會及所屬、大陸委員會、立法院、考試院、審計部、內政部、營建署及所屬、役政署、建築研究所、外交及國際事務學院、國防部、國防部所屬、財政部、國庫署、體育署、國家教育研究院、法務部、司法官學院、廉政署、矯正署及所屬、臺灣高等檢察署、交通部、中央氣象局、觀光局及所屬、公路總局及所屬、職業安全衛生署、僑務委員會、畜產試驗所、家畜衛生試驗所、農業藥物毒物試驗所、種苗改良繁殖場、臺南區農業改良場、花蓮區農業改良場、動植物防疫檢疫局及所屬、農糧署及所屬、中部科學園區管理局、南部科學園區管理局、證券期貨局、海洋委員會、海巡署及所屬、海洋保育署、國家海洋研究院改以其他項目刪減替代，科目自行調整。</p> <p>4.房屋建築養護費、車輛及辦公器具養護費、設施及機械設備養護費：統刪 5%，其中主計總處、公務人力發展學院、國立故宮博物院、國家發展委員會、大陸委員會、立法院、臺灣臺北地方法院、臺灣士林地方法院、臺灣新北地方法院、臺灣臺中地方法院、臺灣雲林地方法院、臺灣嘉義地方法院、臺灣臺南地方法院、臺灣高雄地方法院、臺灣屏東地方法院、臺灣臺東地方法院、臺灣花蓮地方法院、臺灣澎湖地方法院、福建金門地方法院、監察院、審計部、審計部臺北市審計處、審計部新北市審計處、審計部桃園市審計處、審計部臺中市審計處、審計部臺南市審計處、審計部高雄市審計處、內政部、營建署及所屬、警政署及所屬、消防署及所屬、移民署、領事事務局、外交及</p>	

行政院農業委員會桃園區農業改良場

立法院審議中央政府總預算案所提決議、附帶決議及注意辦理事項辦理情形報告表

中華民國 111 年度

決 議 、 附 帶 決 議 及 注 意 事 項	辦 理 情 形
項 次	內 容
	<p>國際事務學院、國防部所屬、國庫署、賦稅署、臺北國稅局、高雄國稅局、北區國稅局及所屬、南區國稅局及所屬、關務署及所屬、國有財產署及所屬、財政資訊中心、教育部、體育署、國家圖書館、國立公共資訊圖書館、國立教育廣播電臺、國家教育研究院、法務部、司法官學院、法醫研究所、廉政署、矯正署及所屬、行政執行署及所屬、最高檢察署、臺灣高等檢察署、臺灣高等檢察署臺中檢察分署、臺灣高等檢察署臺南檢察分署、臺灣高等檢察署高雄檢察分署、臺灣高等檢察署花蓮檢察分署、臺灣高等檢察署智慧財產檢察分署、臺灣臺北地方檢察署、臺灣士林地方檢察署、臺灣新北地方檢察署、臺灣桃園地方檢察署、臺灣新竹地方檢察署、臺灣苗栗地方檢察署、臺灣臺中地方檢察署、臺灣南投地方檢察署、臺灣彰化地方檢察署、臺灣雲林地方檢察署、臺灣嘉義地方檢察署、臺灣臺南地方檢察署、臺灣橋頭地方檢察署、臺灣高雄地方檢察署、臺灣屏東地方檢察署、臺灣臺東地方檢察署、臺灣花蓮地方檢察署、臺灣宜蘭地方檢察署、臺灣基隆地方檢察署、臺灣澎湖地方檢察署、福建高等檢察署金門檢察分署、福建金門地方檢察署、福建連江地方檢察署、調查局、經濟部、標準檢驗局及所屬、中小企業處、加工出口區管理處及所屬、交通部、民用航空局、中央氣象局、觀光局及所屬、運輸研究所、公路總局及所屬、鐵道局及所屬、僑務委員會、原子能委員會、輻射偵測中心、放射性物料管理局、農業委員會、水土保持局、家畜衛生試驗所、桃園區農業改良場、臺中區農業改良場、臺南區農業改良場、高雄區農業改良場、花蓮區農業改良場、漁業署及所屬、動植物防疫檢疫局及所屬、農糧署及所屬、農田水利署、毒物及化學物質局、環境檢驗所、新竹科學園區管理局、證券期貨局、海洋委員會、海巡署及所屬、海洋保育署、國家海洋研究院改以其他項目刪減替代，科目</p>

行政院農業委員會桃園區農業改良場

立法院審議中央政府總預算案所提決議、附帶決議及注意辦理事項辦理情形報告表

中華民國 111 年度

項次	決議、附帶決議及注意事項內容	辦理情形
	<p>自行調整。</p> <p>5.軍事裝備及設施：統刪 3%，其中國防部所屬改以其他項目刪減替代，科目自行調整。</p> <p>6.一般事務費：除現行法律明文規定支出不刪外，其餘統刪 5%，其中總統府、主計總處、國家發展委員會、公平交易委員會、國家通訊傳播委員會、大陸委員會、公共工程委員會、立法院、司法院、最高法院、最高行政法院、臺北高等行政法院、臺中高等行政法院、高雄高等行政法院、懲戒法院、法官學院、智慧財產及商業法院、臺灣高等法院、臺灣高等法院臺中分院、臺灣高等法院臺南分院、臺灣高等法院高雄分院、臺灣高等法院花蓮分院、臺灣臺北地方法院、臺灣士林地方法院、臺灣新北地方法院、臺灣桃園地方法院、臺灣新竹地方法院、臺灣苗栗地方法院、臺灣臺中地方法院、臺灣南投地方法院、臺灣彰化地方法院、臺灣雲林地方法院、臺灣嘉義地方法院、臺灣臺南地方法院、臺灣橋頭地方法院、臺灣高雄地方法院、臺灣屏東地方法院、臺灣臺東地方法院、臺灣花蓮地方法院、臺灣宜蘭地方法院、臺灣基隆地方法院、臺灣澎湖地方法院、臺灣高雄少年及家事法院、福建高等法院金門分院、福建金門地方法院、福建連江地方法院、考試院、銓敘部、審計部、審計部臺北市審計處、審計部新北市審計處、審計部桃園市審計處、審計部臺中市審計處、審計部臺南市審計處、審計部高雄市審計處、營建署及所屬、警政署及所屬、中央警察大學、消防署及所屬、役政署、移民署、空中勤務總隊、外交部、國防部、國防部所屬、財政部、國庫署、臺北國稅局、高雄國稅局、北區國稅局及所屬、中區國稅局及所屬、南區國稅局及所屬、關務署及所屬、國有財產署及所屬、財政資訊中心、國家圖書館、國立公共資訊圖書館、國立教育廣播電臺、國家教育研究院、法務部、法官學院、法醫研究所、廉政署、矯正署及所屬、行</p>	

行政院農業委員會桃園區農業改良場

立法院審議中央政府總預算案所提決議、附帶決議及注意辦理事項辦理情形報告表

中華民國 111 年度

決 議 、 附 帶 決 議 及 注 意 事 項	辦 理 情 形
項 次	內 容
	<p>政執行署及所屬、最高檢察署、臺灣高等檢察署、臺灣高等檢察署臺中檢察分署、臺灣高等檢察署臺南檢察分署、臺灣高等檢察署高雄檢察分署、臺灣高等檢察署花蓮檢察分署、臺灣高等檢察署智慧財產檢察分署、臺灣臺北地方檢察署、臺灣士林地方檢察署、臺灣新北地方檢察署、臺灣桃園地方檢察署、臺灣新竹地方檢察署、臺灣苗栗地方檢察署、臺灣臺中地方檢察署、臺灣南投地方檢察署、臺灣彰化地方檢察署、臺灣雲林地方檢察署、臺灣嘉義地方檢察署、臺灣臺南地方檢察署、臺灣橋頭地方檢察署、臺灣高雄地方檢察署、臺灣屏東地方檢察署、臺灣臺東地方檢察署、臺灣花蓮地方檢察署、臺灣宜蘭地方檢察署、臺灣基隆地方檢察署、臺灣澎湖地方檢察署、福建高等檢察署金門檢察分署、福建金門地方檢察署、福建連江地方檢察署、調查局、經濟部、標準檢驗局及所屬、中小企業處、加工出口區管理處及所屬、中央地質調查所、交通部、民用航空局、中央氣象局、觀光局及所屬、公路總局及所屬、鐵道局及所屬、原子能委員會、輻射偵測中心、放射性物料管理局、農業委員會、水土保持局、家畜衛生試驗所、臺南區農業改良場、花蓮區農業改良場、漁業署及所屬、動植物防疫檢疫局及所屬、農業金融局、農糧署及所屬、農田水利署、中央健康保險署、毒物及化學物質局、新竹科學園區管理局、中部科學園區管理局、金融監督管理委員會、銀行局、證券期貨局、保險局、檢查局、海洋委員會、海巡署及所屬、海洋保育署、國家海洋研究院改以其他項目刪減替代，科目自行調整。</p> <p>7. 媒體政策及業務宣導費：除農業委員會動植物防疫檢疫局及所屬、衛生福利部疾病管制署不刪外；總統府主管、國立故宮博物院、檔案管理局、原住民族文化發展中心、中央選舉委員會及所屬、促進轉型正義委員會、不當黨產處理委員會、考試院主管、勞動部主管、原子能</p>

行政院農業委員會桃園區農業改良場

立法院審議中央政府總預算案所提決議、附帶決議及注意辦理事項辦理情形報告表

中華民國 111 年度

項次	決議、附帶決議及注意事項內容	辦理情形
	<p>委員會主管、環境保護署主管、科技部主管、海洋委員會主管、國軍退除役官兵輔導委員會主管統刪 5%；行政院、主計總處、國家發展委員會、原住民族委員會、大陸委員會、內政部主管、財政部主管、法務部主管、僑務委員會主管統刪 28%；司法院主管統刪 30%；客家委員會及所屬、外交部主管、國防部主管、教育部主管、經濟部主管、交通部主管、農業委員會主管(不含動植物防疫檢疫局及所屬)、衛生福利部主管(不含疾病管制署)、文化部主管統刪 35%。</p> <p>8.設備及投資：除現行法律明文規定支出及資產作價投資不刪外，其餘統刪 6%，其中大陸委員會、立法院、司法院、最高法院、最高行政法院、臺北高等行政法院、臺中高等行政法院、高雄高等行政法院、懲戒法院、法官學院、智慧財產及商業法院、臺灣高等法院、臺灣高等法院臺中分院、臺灣高等法院臺南分院、臺灣高等法院高雄分院、臺灣高等法院花蓮分院、臺灣士林地方法院、臺灣新北地方法院、臺灣桃園地方法院、臺灣新竹地方法院、臺灣苗栗地方法院、臺灣臺中地方法院、臺灣南投地方法院、臺灣彰化地方法院、臺灣雲林地方法院、臺灣嘉義地方法院、臺灣臺南地方法院、臺灣橋頭地方法院、臺灣高雄地方法院、臺灣屏東地方法院、臺灣臺東地方法院、臺灣花蓮地方法院、臺灣宜蘭地方法院、臺灣基隆地方法院、臺灣澎湖地方法院、臺灣高雄少年及家事法院、福建高等法院金門分院、福建金門地方法院、福建連江地方法院、監察院、審計部臺北市審計處、審計部新北市審計處、審計部桃園市審計處、審計部臺中市審計處、審計部臺南市審計處、審計部高雄市審計處、役政署、建築研究所、外交及國際事務學院、財政部、國庫署、賦稅署、臺北國稅局、南區國稅局及所屬、財政資訊中心、國家圖書館、國立公共資訊圖書館、國立教育廣播電臺、國家教育研究</p>	

行政院農業委員會桃園區農業改良場

立法院審議中央政府總預算案所提決議、附帶決議及注意辦理事項辦理情形報告表

中華民國 111 年度

決 議 、 附 帶 決 議 及 注 意 事 項	辦 理 情 形
項 次	內 容
	<p>院、法務部、司法官學院、法醫研究所、廉政署、最高檢察署、臺灣高等檢察署、臺灣高等檢察署臺中檢察分署、臺灣高等檢察署臺南檢察分署、臺灣高等檢察署高雄檢察分署、臺灣高等檢察署花蓮檢察分署、臺灣高等檢察署智慧財產檢察分署、臺灣臺北地方檢察署、臺灣士林地方檢察署、臺灣新北地方檢察署、臺灣桃園地方檢察署、臺灣新竹地方檢察署、臺灣苗栗地方檢察署、臺灣南投地方檢察署、臺灣雲林地方檢察署、臺灣嘉義地方檢察署、臺灣臺南地方檢察署、臺灣橋頭地方檢察署、臺灣高雄地方檢察署、臺灣屏東地方檢察署、臺灣臺東地方檢察署、臺灣花蓮地方檢察署、臺灣宜蘭地方檢察署、臺灣基隆地方檢察署、臺灣澎湖地方檢察署、福建高等檢察署金門檢察分署、福建金門地方檢察署、福建連江地方檢察署、調查局、經濟部、工業局、標準檢驗局及所屬、中小企業處、加工出口區管理處及所屬、交通部、勞動部、農業委員會、農糧署及所屬、海洋委員會、海洋保育署、國家海洋研究院改以其他項目刪減替代，科目自行調整。</p> <p>9.對國內團體之捐助及政府機關間之補助：除現行法律明文規定支出不刪外，其餘統刪 5%，其中客家委員會及所屬、大陸委員會、內政部、營建署及所屬、消防署及所屬、體育署、標準檢驗局及所屬、交通部、觀光局及所屬、公路總局及所屬、核能研究所、農業委員會、水土保持局、漁業署及所屬、動植物防疫檢疫局及所屬、環境保護署、新竹科學園區管理局、中部科學園區管理局、海洋委員會、海洋保育署改以其他項目刪減替代，科目自行調整。</p> <p>10.對地方政府之補助：除現行法律明文規定支出及一般性補助款不刪外，其餘統刪 4%，其中役政署、教育部、公路總局及所屬、鐵道局及所屬、動植物防疫檢疫局及所屬、海洋委員會、海洋保育署改以其他項目刪減替代，科目自行調整。</p>

行政院農業委員會桃園區農業改良場

立法院審議中央政府總預算案所提決議、附帶決議及注意辦理事項辦理情形報告表

中華民國 111 年度

決 議 、 附 帶 決 議 及 注 意 事 項	辦 理 情 形
項 次	內 容
(二)	<p>有鑑於網路社群媒體具有快速傳播特性，各行政機關陸續採取新媒體經營與運用，直接與社會大眾溝通政策及宣導。近年來政府時有挾龐大預算資源於網絡社群平台進行非廣告形式宣傳與澄清之情事，立法院遂於 110 年三讀通過修正預算法第 62 條之 1 條文，目的為將政府於四大媒體（平面媒體、廣播媒體、網路媒體及電視媒體）執行政策宣導時，也能同時納入預算法的規範。行政院主計總處於修法通過後，雖於預算書中增設宣導經費專屬預算科目，並新增媒體政策及業務宣導經費彙計表，然卻將宣導方式限定為於四大媒體所辦理，過去各機關辦理活動、說明會、園遊會或發放各式宣導品之方式，不再納入政策宣導規範。爰此，為利立法院能明確掌握各機關編列政策宣導之實際預算，要求行政院主計總處：1.各機關辦理活動、說明會、園遊會 或發放各式宣導品等，應明確揭示辦理或贊助機關名稱，以避免產生置入性行銷之疑慮。2.各機關於四大媒體上處理政策及業務宣導之相關工作者（即小編人力），以委外或勞務承攬方式辦理之經費，應納入政策及業務宣導費彙計表表達，以利預算之呈現。</p>
(三)	<p>111 年度中央政府總預算案歲出編列 2 兆 2,621 億元，其中依法律義務必須編列之支出 1 兆 5,262 億元，占歲出總額之 67.47%，比重近七成，且 111 年度較 110 年度增加 129.76 億元，對歲出結構與其他新興計畫額度有重大關聯性，因分散於各機關預算內，並未於總預算案總說明及主要附表列表揭露，如直接於中央政府總預算案總說明附中列表揭露，將使歲出資訊更公開透明，且立法院審議 107 年度中央政府總預算案時曾作成通案決議(十三)：「... ..行政院所稱依法律義務之支出，.....，應明確界定歸屬該項支出之定義範疇，並於各年度中央政府總預算案中詳實彙核列表揭露其項目、金額與依據，以利審議。」行政院應於 112 年度中央政府總預算案附中列明法律義務支出之項目、金額、</p>

行政院農業委員會桃園區農業改良場
立法院審議中央政府總預算案所提決議、附帶決議及注意辦理事項辦理情形報告表

中華民國 111 年度

決 議 、 附 帶 決 議 及 注 意 事 項	辦 理 情 形
項 次	內 容
	預算編列機關、依據等資料，俾利預算審議之參考。
(四)	<p>111 年度中央政府總預算案修正案預計自 111 年 1 月 1 日起調增軍公教人員待遇 4%，係依行政院 110 年 10 月 28 日發布「蘇揆：與全民共享經濟成果亦盼帶動民間企業調薪」新聞稿說明略以：「……在臺灣經濟創 11 年來新高且稅收增加的情況下，為了讓全民共享經濟成長的果實，因此政院今天通過自明（111）年 1 月 1 日起，全體軍公教人員調薪 4%，是 25 年來最高調幅，希望藉此進一步帶動民間企業調薪。」惟前一次（107 年度）軍公教人員調薪 3%，竟發生高階公務人員調薪高達 7%。茲為確保基層軍公教人員調薪 4%，111 年度軍公教人員調薪應一律採調薪 4%。</p>
(五)	<p>依照立法院 110 年 12 月 24 日各黨團朝野協商的共識，各黨團同意 111 年度中央政府總預算案（公務預算部分），至遲於 111 年 1 月 28 日以前完成三讀程序，並不提出復議。而 111 年度中央政府總預算案中，其中包含調整軍公教人員薪資待遇（中央政府部分 163 億元）、受雇勞工育嬰留職停薪津貼加給補助（47.89 億元）、辦理產檢假薪資補助（3.62 億元）等新增計畫，因總預算案三讀日期與春節連續假期相當接近，請行政院人事行政總處、行政院主計總處、財政部國庫署及相關部會，預先各自主管法規及行政作業提前準備（例如：全國軍公教員工待遇支給要點、中央政府總預算統籌科目經費核定動支數額通知單及各機關付款憑單等），以利各項發放作業順利。</p>
(六)	<p>2020 東京奧運我國代表團於 110 年 7 月 19 日搭中華航空公司包機出國，選手被安排搭經濟艙，相關行政人員卻搭乘商務艙，引發國人譁然。依現行國外出差旅費報支要點規定，部長級人員、特使，得乘坐頭等座（艙）位。次長級人員、大使、駐外代表、公使、其他特任（派）人員、簡任第十二職等以上領有各該職等全額主管</p>

行政院農業委員會桃園區農業改良場

立法院審議中央政府總預算案所提決議、附帶決議及注意辦理事項辦理情形報告表

中華民國 111 年度

決 議 、 附 帶 決 議 及 注 意 事 項	辦 理 情 形
項 次	內 容
	<p>加給人員，得乘坐商務或相當之座（艙）位。但次長級人員負有外交任務代表政府出訪或參加重要國際會議，得乘坐頭等座（艙）位。其餘人員乘坐經濟（標準）座（艙）位。鑑於國家財政困窘，行政院應鼓勵公務人員應以身作則，本節約原則之支用經費，爰應請行政院於 1 個月內就搭乘旅途遠近，及實際情形檢討現行國外出差旅費報支要點規定，以符社會之期待。</p>
(七)	<p>有鑑於農藥生產及使用，所衍生環境汙染及農藥殘留諸多問題，嚴重威脅生態環境與人類健康，聯合國於 2017 年 1 月 24 日發表食物權問題特別報告（ Report of the Special Rapporteur on the right to food），報告中強調免於農藥毒害，為人類應有之基本人權，並將之列入第 34 屆人權理事會議議程。指出農藥長期累積之毒素，使得罹患癌症、阿茲海默症、帕金森氏症、內分泌失調、發展失調、基因突變及不孕症等人數與日俱增，世界各國因應減少農藥危害趨勢，紛紛提出相關政策，如歐盟提出為達到農藥永續使用架構（2009/128/EC）指令，要求會員國設置量化目標、對象、方法、時間表、指標等，惟農藥造成環境毒性影響及食物飲水殘留等，與國人健康息息相關，影響甚鉅，爰此，行政院應督導行政院農業委員會、衛生福利部、行政院環境保護署等相關單位正視並整合有關農藥管理制度等跨部會相關系統管理與監測作為及權責分工業務等精進方案，並於 3 個月內向立法院相關委員會提出書面報告。</p>
	<p>本項決議業以 111 年 5 月 25 日農防字第 1111488760 號函，向立法院提出書面報告在案，茲摘述內容如下：</p> <p>(一) 環保署持續辦理環境中嘉磷塞等農藥流布監測，並於 111 年評估篩選出陶斯松及施得圃納入檢測項目。將依監測結果提出精進建議，以利回饋至相關管制機制。</p> <p>(二) 衛生福利部滾動調整加強抽驗高風險、高違規及高關注之農產品；針對市售不符規定之農產品，進行源頭管理，定期於「環境保護與食品安全協調會報」中提出數據供農政機關參考。</p> <p>(三) 農委會於 111 年以歐盟分級概念評估高用量農藥的風險值，做為後續降低農藥使用風險擬訂措施之執行參考；另落實農藥購買實名制，並擴大辦理農藥對人體健康及環境影響評估及監測。</p> <p>(四) 綜上，我國農藥管理與監測在相關部會，已有完整且明確之分工合作與共同把關機制。將持續滾動檢討，以利後續相關成果作為農藥登記審查及政策措施之參考。</p>
(八)	<p>根據內政部警政署統計，除 110 年度因為疫情影響外，自 106 年度起，全國毒品查獲件數、嫌疑犯人數看似減少，但毒品查獲重量卻大幅成長，且居高不下，顯見毒品交易情形日益嚴重。又加上近年來加密虛擬貨幣興起且種類繁多，各有不同的特性，以致於被不法人士拿來做為吸金、毒品交易的支付工具。例如：泰達幣（Tether）又稱 USDT，其特性為每一元泰達幣都有一美元擔保，亦即擁有多少泰達幣等同有同價位美</p>
	<p>本項主辦單位為法務部。</p>

行政院農業委員會桃園區農業改良場

立法院審議中央政府總預算案所提決議、附帶決議及注意辦理事項辦理情形報告表

中華民國 111 年度

項次	決議、附帶決議及注意事項內容	辦理情形																								
	<p>元，犯罪者利用此一特性，再透過幣託中心交易虛擬貨幣，即可完成鉅額毒品買賣。由於在幣託中心透過人頭帳戶分多層轉出，即便調查人員也無法完整查出最終的主嫌，許多被利用來做毒品交易的年輕人，被捕落網後雖配合調查供出案情以求減刑，但往往到判決書下來時已被處以私刑失去生命。爰此，請行政院指示相關部會就毒品交易利用上述新興犯罪模式，拿出有效防制作為及加強相關法律規範，並由法務部於 6 個月內向立法院提出相關進度檢討書面報告。</p> <p style="text-align: right; font-size: small;">單位：件、人、公克</p> <table border="1" style="width: 100%; border-collapse: collapse; margin-top: 10px;"> <thead> <tr> <th style="width: 15%;"></th> <th style="width: 20%;">全國查獲件數</th> <th style="width: 20%;">全國嫌疑犯人數</th> <th style="width: 45%;">全國查獲重量(公克)</th> </tr> </thead> <tbody> <tr> <td>106 年度</td> <td style="text-align: center;">58,515</td> <td style="text-align: center;">62,644</td> <td style="text-align: center;">9,685,469</td> </tr> <tr> <td>107 年度</td> <td style="text-align: center;">55,480</td> <td style="text-align: center;">59,106</td> <td style="text-align: center;">20,596,643</td> </tr> <tr> <td>108 年度</td> <td style="text-align: center;">47,035</td> <td style="text-align: center;">49,131</td> <td style="text-align: center;">15,929,366</td> </tr> <tr> <td>109 年度</td> <td style="text-align: center;">45,489</td> <td style="text-align: center;">47,779</td> <td style="text-align: center;">13,305,709</td> </tr> <tr> <td>110 年度</td> <td style="text-align: center;">38,827</td> <td style="text-align: center;">41,292</td> <td style="text-align: center;">8,283,280</td> </tr> </tbody> </table> <p style="text-align: right; font-size: x-small; margin-top: 5px;">資料來源：內政部警政署</p>		全國查獲件數	全國嫌疑犯人數	全國查獲重量(公克)	106 年度	58,515	62,644	9,685,469	107 年度	55,480	59,106	20,596,643	108 年度	47,035	49,131	15,929,366	109 年度	45,489	47,779	13,305,709	110 年度	38,827	41,292	8,283,280	
	全國查獲件數	全國嫌疑犯人數	全國查獲重量(公克)																							
106 年度	58,515	62,644	9,685,469																							
107 年度	55,480	59,106	20,596,643																							
108 年度	47,035	49,131	15,929,366																							
109 年度	45,489	47,779	13,305,709																							
110 年度	38,827	41,292	8,283,280																							
(九)	<p>全球加密貨幣總市值已達 2 至 3 兆美元，從 2009 年出現比特幣至今，各類加密貨幣種類眾多可達上千種，然我國至今對於加密貨幣的定義和管理過於保守，僅僅只是洗錢防制法中，將金融監督管理委員會指定為虛擬資產服務業的防洗錢事務的主管機關，而涉及其他業務相關部分（例如發展及交易糾紛），仍然模糊不清。且金融監督管理委員會對於國內設置多少比特幣 ATM？是否有法源可以管理？均無法即時掌握。顯見，我國對於加密貨幣的發展及運用，已經大幅落後國際腳步，但終究得面對新興金融帶來的挑戰。金融監督管理委員會對虛擬通貨洗錢防制面所作之因應作為，雖已於 110 年 6 月 30 日發布虛擬通貨平台及交易業務事業防制洗錢及打擊資恐辦法，並將透過現地及非現地查核，督促本事業落實執行相關措施，惟鑑於虛擬通貨市場之發展迅速，請金融監督管理委員會持續關注國際間對虛擬通貨及其衍生性商品採行之相關監理規範，適時採取相關因應措施，以保護投資人/消費者權益。</p>	本項主辦單位為金融監督管理委員會。																								

行政院農業委員會桃園區農業改良場

立法院審議中央政府總預算案所提決議、附帶決議及注意辦理事項辦理情形報告表

中華民國 111 年度

決 議 、 附 帶 決 議 及 注 意 事 項	辦 理 情 形	
項 次	內 容	
(十)	<p>依照財政紀律法所授權訂定的稅式支出評估作業辦法規定，相關法律案送立法院審議前，行政院必須審查通過稅式支出評估，並且業務主管機關必須將稅式支出評估報告及公聽會會議紀錄送交立法院財政委員會及相關委員會，業務主管機關屢次未依照前開辦法將相關資料與法案併送交立法院（例如延長當沖降稅的證券交易稅條例），也未同時將評估報告登載於機關網站，無視法令規定，亦不理會立法院長期以來決議的要求。爰此，要求行政院各部會提出涉及租稅減免的法案送立法院審查時，除應確實依照稅式支出評估作業辦法規定外，同時應將相關稅式支出評估報告併同修正草案送立法院備查。</p>	遵照辦理。
(十一)	<p>為合理監督國營事業捐贈支出，爰要求行政院所屬相關部會主管之國營事業，比照公開發行公司、財團法人等管理機制，應於 1 個月內公布其過去 5 年（106 至 110 年）之所有捐贈明細，並自 111 年度起，每季公布捐贈明細，以昭公信，並提升治理效能。</p>	本項主辦單位為各國營事業。
(十二)	<p>中央政府轉投資公私合營事業家數眾多，中央各主管部會派任或推薦至各該事業之董事長、總經理薪資規範，係由各主管部會訂定之，惟各部會所訂該等人員薪資標準規範規定，其中當年度其所支領之非固定收入（如房屋津貼、績效獎金及其他各項獎金等）總額不得超過固定收入（即月支薪俸、主管加給合計）總額，超過部分一律解繳國庫或繳作投資事業之收益。有鑑於行政院業自 78 年度起取消公務人員房屋津貼，立法院審議 103 年度中央政府總預算案決議略以，自 104 年度起，各財團法人除應比照公務人員取消交通補助費外，亦不得再發放高層主管之房屋津貼。爰此，中央各主管部會應立即修正派任或推薦至各該事業之董事長、總經理薪資標準規範，並取消違法律津貼。</p>	台肥公司、臺北農產運銷股份有限公司及全國農業金庫董事長、總經理支領之固定收入即月支薪俸，非固定收入為年節獎金或年終獎金等，均無支領房屋津貼或其他津貼項目。
(十三)	<p>政府轉投資事業 107 年底至 109 年底，分別為 164 家、164 家及 175 家，期末實際總投資金額 1 兆 652 億 5,518 萬餘元、1 兆 2,871 億</p>	(一)本項決議業以 111 年 6 月 2 日農糧字第 1111073485 號函、111 年 6 月 10 日農金字第 1115070154 號函及 111 年 6 月 15 日農糧字第

行政院農業委員會桃園區農業改良場

立法院審議中央政府總預算案所提決議、附帶決議及注意辦理事項辦理情形報告表

中華民國 111 年度

決 議 、 附 帶 決 議 及 注 意 事 項 項 次	內 容	辦 理 情 形
	<p>3,722 萬餘元及 1 兆 6,498 億 3,334 萬餘元，其中 21 家轉投資公司連續虧損達 3 年以上，依立法院預算中心 109 年度中央政府總決算審核報告整體評估報告指出，檢視投資目的達成度之揭露狀況，部分投資機關僅分析虧損原因，部分係說明現行處置狀況，部分則未備註分析，且中央政府特種基金參加民營事業投資管理要點第 11 條規定：「各基金參加民營事業投資所營事業目標無法達成，或連續 3 年虧損情況無法改善，應詳加評估檢討，報由主管機關核處。」鑑於政府轉投資家數及數額近年度皆趨增，轉投資事業連續虧損達 3 年以上者高達 21 家，為保障政府權益，行政院應督促各投資機關除於投資前宜妥為評估目的、效益、回收年限及發展目標等事項，並確實檢討投資政策及檢視投資目的之達成情形，以評估繼續持有或退場撤回資金，以達到政府監督效果，爰請行政院督導相關主管機關於 3 個月內向立法院相關委員會提出書面報告。</p>	<p>1111069484 號函，向立法院提出書面報告在案。</p> <p>(二)考量農委會肩負穩定農產品運銷秩序及調節供需責任，持有臺北農產運銷股份有限公司股權，遇蔬果盛產或天然災害，供銷失衡，物價波動，可即時採取供需調節措施穩定價格，配合政府辦理蔬果供銷調配，達成投資目的。為能持續穩定農產品運銷，不宜自該公司撤資，以兼顧農民及消費者權益。</p> <p>(三)至台肥公司部分，在面對國內外產業經濟環境條件的快速變化，已進行公司體質轉型和升級，建構「肥料化工」、「不動產暨投資事業」二大事業體為發展主軸，政府持股比例約 24.07%，將透過公股代表進行監督，以提升該公司營運績效。</p> <p>(四)農業金庫 94 年設立，資本總額 200 億元，政府出資 98 億元，為政府唯一投資並配合執行農業金融政策之金融機構，肩負穩定農業金融之法定任務，對於信用部應辦理收受轉存款、資金融通、輔導業務及財務查核、金融評估、績效評鑑及資訊共同利用等事項。農業金庫透過加強辦理授信業務，及秉持穩健投資原則，以降低風險及增加收益，盈餘逐年成長，經營愈趨穩健，獲利穩定配息，股息供作農漁業推廣經費，創造農產業競爭利基與優勢，促進農漁業永續發展，已達成投資目的。</p>
(十四)	<p>預算法第 41 條第 3 項規定，政府捐助之財團法人，每年應由各該主管機關就以前年度投資或捐助之效益評估，併入決算辦理。109 年度總決算編製要點規定，各主管機關須於主管決算編製主管機關對各部門捐助財團法人之效益評估表。且政府資訊公開法第 7 條第 1 項第 6 款規定，政府機關除依法限制公開或不予提供者外，應主動公開預算及決算書。惟依立法院預算中心 109 年度中央政府總決算審核報告整體評估報告指出，108 及 109 年度中央政府各主管機關之單位決算及主管決算之公開情形，各主管機關均有公開單位決算；惟主管決算部分，僅行</p>	<p>遵照辦理，110 年度農委會主管決算已於農委會網站公告。</p>

行政院農業委員會桃園區農業改良場

立法院審議中央政府總預算案所提決議、附帶決議及注意辦理事項辦理情形報告表

中華民國 111 年度

決 議 、 附 帶 決 議 及 注 意 事 項	辦 理 情 形	
項 次	內 容	
	<p>政院原子能委員會、衛生福利部、文化部、科技部及金融監督管理委員會等 5 個主管機關公開，多數主管機關則未依法公開，致民眾難以知悉主管機關對各部門捐助財團法人之效益評估情形，爰此，行政院應立即依政府資訊公開法規定各主管機關自 110 年度起主動公開主管決算。</p>	
(十五)	<p>有鑑於衛生福利部所實施之春節檢疫措施專案，實施迄今已發生數起防疫旅館群聚案件，極有可能造成台灣下一波民眾感染的破口，爰要求衛生福利部應會同交通部訂立防疫旅館之各項標準作業程序，並責成各縣市政府進行督導查核，將查核結果每月定期公布。</p>	<p>本項主辦單位為衛生福利部及交通部。</p>
(八十六)	<p>內政委員會 二、歲出部分 行政院主管</p> <p>為改善空氣品質，維護國民健康與生活環境，行政院於 109 年 6 月核定交通部「公路公共運輸服務升級計畫（110-113 年）」，其中包含推廣電動大客車推動策略，辦理電動大客車購車與維運補助計畫、電動大客車示範計畫等，分三階段先導期（108-111 年）、推廣期（112-115 年）與普及期（116-119 年），終於 119 年達成巴士全面電動化目標。爰建請行政院規劃於 119 之前公務車達成 EV100，包括自有及租賃車隊電動化，計程車／租車／共乘服務合約電動化，並興建電動基礎建設、鼓勵員工及提供行政機關工程、財物、勞務之往來廠商使用。</p>	<p>本項主辦單位為經濟部、交通部及行政院環境保護署。</p>
(九十)	<p>有鑑於我國每年度資本支出預算額度極為有限，容待政府妥加規劃善用以期發揮最大效益。面對未來如全球氣候變遷、5G 時代網路安全威脅及人口老化等重大挑戰，建請行政院督導國家發展委員會應就相關資本支出預算，提出以長遠規劃適足配賦之評估及據於執行之書面報告，以期周妥因應。</p>	<p>本項主辦單位為國家發展委員會。</p>
(九十一)	<p>111 年度中央政府總預算案歲出編列 2 兆 2,621 億元，其中依法律義務必須編列之支出 1</p>	<p>本項主辦單位為行政院主計總處。</p>

行政院農業委員會桃園區農業改良場

立法院審議中央政府總預算案所提決議、附帶決議及注意辦理事項辦理情形報告表

中華民國 111 年度

決 議 、 附 帶 決 議 及 注 意 事 項	辦 理 情 形
項 次	內 容
	兆 5,262 億元，占歲出總額之 67.47%，較 110 年度之 70.85%，減少 3.38 個百分點。111 年度可自由規劃運用預算額度為 7,358 億元，較 110 年度之 6,226 億元增加 1,132 億元（增幅 18.18%），可彈性規劃運用預算額度雖成長，惟 111 年度中央政府總預算案依法律義務必須編列之支出比重逾 6 成，歲出結構仍屬僵化。爰要求行政院持續改善，充裕財政收入，提高政府歲出預算編列之靈活度，並於 3 個月內向立法院提出書面報告。
(九十二)	111 年度中央政府總預算案之依法律義務必須編列之支出占歲出額度成數近 7 成，惟分散於各機關預算內，並未於總預算案總說明及主要附表列表揭露，立法院審議 107 年度中央政府總預算案時作成通案決議要求應於中央政府總預算案中詳實彙核列表揭露。中央政府總預算編列法律義務之支出，雖行政院主計總處以目前均依預算法相關規定籌編，並編列於各機關預算書；惟法律義務支出金額逐年增加，111 年度較 110 年度增加 129.76 億元，且占歲出預算額度比重近 7 成。爰要求行政院依立法院決議，檢討評估於中央政府總預算案總說明中列表揭露法律義務支出之項目、金額、預算編列機關、依據等資料，以利於國會預算審議，並於 3 個月內向立法院提出書面報告。
(九十三)	近年我國中央政府總預算歲出資本支出約有 2,700 餘億元至 3,000 餘億元之預算規模，惟於 25 個主管部會間之配置額度差異頗大，多年來持續有偏重於少數主管部會現象，值行政院重視並依未來中長期施政計畫目標酌予調整適配。「預算之編製及執行應以財務管理為基礎，並遵守總體經濟均衡之原則。」為預算法所明定，惟我國資本支出預算之配置有長期偏重於少數主管部會現象，鑒於該類預算資源極為有限，爰要求行政院考量整體經濟均衡發展，依未來中長期施政計畫目標予以調整，並於 3 個月內向立法院提出書面報告。

行政院農業委員會桃園區農業改良場

立法院審議中央政府總預算案所提決議、附帶決議及注意辦理事項辦理情形報告表

中華民國 111 年度

決 議 、 附 帶 決 議 及 注 意 事 項	辦 理 情 形	
項 次	內 容	
(九十四)	<p>「設備及投資」係我國中央政府總預算資本支出歲出預算配置最主要之一級用途別科目，其下設之「土地」、「房屋建築及設備」、「公共建設及設施」、「機械設備」、「運輸設備」、「資訊軟硬體設備」、「雜項設備」、「權利」及「投資」等 9 個二級用途別科目中，「公共建設及設施」科目預算近年(106-111年度)編列數概介於 387 億餘元(110 年度)至 666 億餘元(106 年度)之間，規模僅次於「投資」科目，係中央政府辦理年度各項經建計畫之一重要經費來源，惟多年來皆以交通建設為主，恐須注意對其他公共建設需求可能產生之排擠效應。鑒於「公共建設及設施」科目預算所辦理事項涵蓋範圍甚廣，完善之基礎公共建設除可增益國人生活品質外，亦有利改善投資環境，促進國內外廠商駐足投資；惟近年我國不論 是中央政府總預算或前瞻基礎建設計畫特別預算，皆係以交通建設為主，不利國家整體建設之均衡發展。爰要求行政院注意對其他公共建設需求產生之排擠效應，並於 3 個月內向立法院提出書面報告。</p>	<p>本項主辦單位為國家發展委員會。</p>
(九十五)	<p>近年中央政府推動各項重大政策、計畫，多以特別預算方式提出，輔以公務預算支應，如前瞻基礎建設特別預算、嚴重特殊傳染性肺炎防治及紓困振興特別預算等；而按預算法第 84 條規定，符合國家經濟重大變故情形，因應緊急需要得於未經立法院審議程序前先支付其中一部，然長此以往，將使政府預算多處於未審議卻已分配執行之情況，無異使立法機關淪為政府預算之背書人。爰要求行政院應於 3 個月內就尚未經立法院審議之特別預算，研議「得先行支付其一部」之比例，並將研議結果彙報立法院。</p>	<p>本項主辦單位為行政院主計總處。</p>
(九十六)	<p>近十年來，中央政府推動各項重大政策多仰賴特別預算，包括前瞻基礎建設計畫、新式戰機採購預算、海空戰力提升計畫等，以及近二年因 COVID 19 疫情影響，訂定之嚴重特殊傳染性肺炎防治及紓困振興特別條例，各項政策、計畫之預算總額逾新臺幣 2 兆元；而前述各特別預算</p>	<p>本項主辦單位為財政部。</p>

行政院農業委員會桃園區農業改良場

立法院審議中央政府總預算案所提決議、附帶決議及注意辦理事項辦理情形報告表

中華民國 111 年度

決 議 、 附 帶 決 議 及 注 意 事 項	辦 理 情 形	
項 次	內 容	
	財源多數均以舉債方式提出，舉債金額亦逾 2 兆元，無疑已為國家埋下財政崩壞之隱憂；為確保國家財政體制健全，爰要求行政院研擬提高債務還本比率，就各特別預算案舉債情形制定還款規劃，並於 3 個月內向立法院提出書面報告。	
(十六)	<p>財政委員會 二、歲出部分 行政院主管</p> <p>政府預算編列及嗣後執行效率，事涉政府施政良窳，與政府財政效益是否良好？行政院主計總處是政府預算編列與預算執行之主管機關，爰要求行政院主計總處督導中央政府各機關會計人員依法行政，職務執行如有不忠或不法情事，請依法查處。</p>	遵照辦理。
(二)	<p>財政委員會 二、歲出部分 災害準備金</p> <p>根據行政院主計總處公告之第二預備金動支數額表，近 3 年度第二預備金動支，107、108 及 109 年度分別為 46 億元、61 億元及 73 億元，逐年增加，均為中央政府機關申請動支，顯見第二預備金編列有逐漸不敷使用的可能，因此未來對於第二預備金的動用須更加嚴謹。查預算法第 70 條，有明列：1.原列計畫費用因事實需要奉准修訂致原列經費不敷時。2.原列計畫費用因增加業務量致增加經費時。3.因應政事臨時需要必須增加計畫及經費時，可以申請第二預備金支用。為有效監督第二預備金使用情形，爰請行政院編具第二預備金動支數額表時，除針對各計畫說明計畫符合預算法第 70 條之事由外，另應彙整符合預算法第 70 條規定之各項事由計畫數、金額之統計，公告於網站，並送交立法院財政委員會。</p>	本項主辦單位為行政院災害防救辦公室。
(一)	<p>經濟委員會 二、歲出部分 桃園區農業改良場</p> <p>111 年度行政院農業委員會桃園區農業改良場</p>	(一) 本項決議業以 111 年 3 月 15 日農桃改字第

行政院農業委員會桃園區農業改良場

立法院審議中央政府總預算案所提決議、附帶決議及注意辦理事項辦理情形報告表

中華民國 111 年度

決 議 、 附 帶 決 議 及 注 意 事 項	辦 理 情 形
項 次	內 容
<p>預算案第 1 目「農作物改良」中「03 農業推廣與農民輔導研究」編列 680 萬 7 千元。惟據審計部調查，桃園區農業改良場之部分專利權，已逾 5 年仍未完成技術移轉，主要係農民對其技術之商品化或實際需求須提高意願，要求桃園區農業改良場應加強研發符合市場需求產品及推動媒合，以提升科技研發成果轉化之效能。爰請行政院農業委員會桃園區農業改良場檢整未來相關作法，向立法院經濟委員會提出書面報告。</p>	<p>1112714241 號函，向立法院提出書面報告在案。</p> <p>(二) 本場為加強研發及提升科技研發成果轉化效能，執行如下：</p> <ol style="list-style-type: none"> 1. 強化智財權管理：研發成果智財保護並定期追蹤研發成果執行情形。 2. 農民需求導向之研究規劃與布局：以精準研究及提升技術量能為目標，從計畫研提到執行滾動調整，落實產業應用。 3. 智財權布局教育訓練：辦理研發成果管理知能精進工作坊 1 場次。 4. 加強推動媒合措施：辦理研發成果技術亮點發表及授權媒合會，以新品種、繁殖技術、智慧農業新技術、農業機械等進行虛實整合之媒合會。