

18-13

中華民國111年度  
中央政府總預算

行政院農業委員會

桃園區農業改良場單位預算

行政院農業委員會桃園區農業改良場編

# 行政院農業委員會桃園區農業改良場

## 目 次

中華民國 111 年度

	頁 次
壹、預算總說明-----	1—21
貳、主要表	
一、歲入來源別預算表-----	23—24
二、歲出機關別預算表-----	25—26
參、附屬表	
一、歲入項目說明提要表-----	27—30
二、歲出計畫提要及分支計畫概況表-----	31—42
三、各項費用彙計表-----	43—44
四、歲出一級用途別科目分析表-----	46—47
五、資本支出分析表-----	48—49
六、人事費彙計表-----	50
七、預算員額明細表-----	52—53
八、公務車輛明細表-----	54
九、現有辦公房舍明細表-----	56—57
十、捐助經費分析表-----	58—59
十一、派員出國計畫預算總表-----	60
十二、派員出國計畫預算類別表-進修、研究、實習-----	62—63
十三、歲出按職能及經濟性綜合分類表-----	64—69
十四、跨年期計畫概況表-----	70
十五、立法院審議中央政府總預算案所提決議、附帶決議及注意辦理事項辦理情形報告表-----	71—91

# 壹、預算總說明

# 行政院農業委員會桃園區農業改良場

## 預算總說明

中華民國 111 年度

### 一、現行法定執掌：

#### (一)機關主要職掌

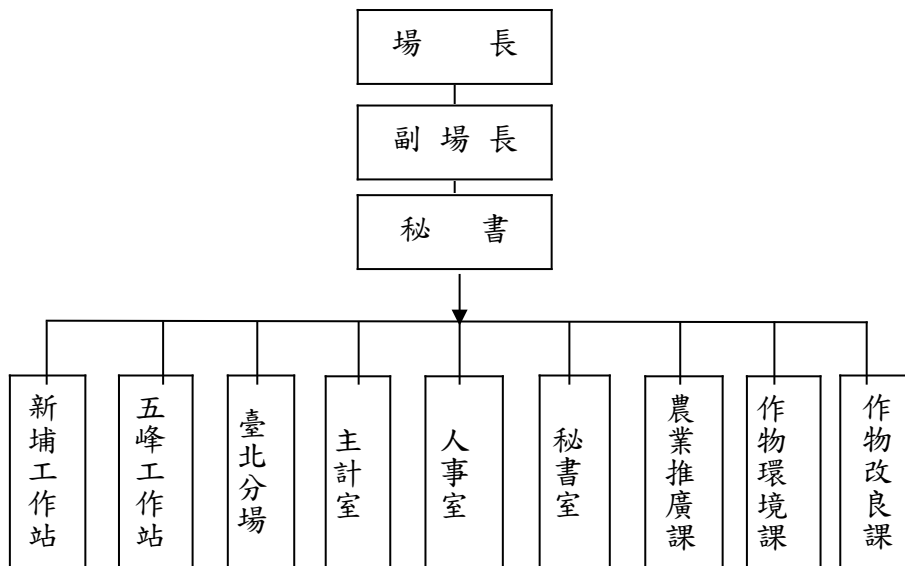
1. 區域性農作物（包括農藝、園藝及特用作物等）育種及栽培管理技術改良研究。
2. 應用生物技術、農產品品質檢測及加工改良研究。
3. 區域性農作物病蟲害防治技術改良研究。
4. 區域性農業機械及自動化改良研究。
5. 區域性土壤肥料及有機農業改良研究。
6. 區域性農業推廣、農業經營及農產運銷改良研究。
7. 研究成果之保護、管理及運用。
8. 區域性農業示範推廣。
9. 其他有關農業改良及調查改進事項。

#### (二)內部分層業務

1. 作物改良課掌理下列事項：
  - (1) 農作物育種、新品種示範及種原繁殖。
  - (2) 農作物栽培管理技術、應用生物技術、採後處理與加工技術研發、示範及推廣。
  - (3) 優質安全農產品生產技術與體系研發、示範及推廣。
  - (4) 農作物天然災害防範與復育技術研發及推廣。
  - (5) 植物與微生物遺傳資源蒐集、保存及應用。
  - (6) 植物組織培養技術研發、應用及輔導。
  - (7) 分子標誌技術研發、應用與植物品種及物種鑑定服務。
  - (8) 基因改造植物檢測技術研發及服務。
  - (9) 其他有關農作物改良事項。
2. 作物環境課掌理下列事項：
  - (1) 土壤資源管理調查、改良與農作物合理化施肥技術研發、示範及推廣。
  - (2) 微生物肥料與農畜副產物利用、農田地力改善研發、示範及推廣。
  - (3) 農作物有機栽培技術研發、示範及推廣。
  - (4) 農作物營養診斷、灌溉用水及農田肥力檢驗服務。
  - (5) 農業機械與自動化等生物產業設備、技術研發、示範及推廣。
  - (6) 農作物病蟲草害防疫技術研發、示範及推廣。
  - (7) 其他有關農作物環境管理事項。
3. 農業推廣課掌理下列事項：

- (1) 農業推廣教育研發及推廣。
  - (2) 農業企業化經營與休閒農業研發及推廣。
  - (3) 農產品運銷技術研發及推廣。
  - (4) 農業資訊傳播與經營管理資訊化研發及推廣。
  - (5) 農村產業文化與農村生活改善研究及推廣。
  - (6) 農業技術教育訓練、農業產銷班經營技術及產銷技術推廣。
  - (7) 區域性農業聯繫會議規劃及推廣。
  - (8) 國際農業合作之執行。
  - (9) 農民暨消費者服務及技術諮詢。
  - (10) 農業改良研究成果保護、管理及運用。
4. 秘書室掌理下列事項：
- (1) 文書、檔案、印信、出納、庶務及財產管理。
  - (2) 國會、地方聯絡及媒體公關業務。
  - (3) 不屬其他各課、室事項。
5. 人事室掌理本場人事事項。
6. 主計室掌理本場歲計、會計及統計事項。
7. 臺北分場掌理下列事項：
- (1) 都市近郊蔬菜及花卉作物品種改良。
  - (2) 蔬菜、花卉作物栽培與採後處理技術改進研究及推廣。
  - (3) 都市近郊作物有機栽培技術研究及推廣服務。
  - (4) 配合政策進行產銷班輔導。
  - (5) 配合本場業務辦理跨行政區域蔬菜及花卉產業輔導。
  - (6) 配合本場辦理農業技術諮詢及講習訓練。
  - (7) 其他有關本場農業試驗研究事項。
8. 五峰工作站掌理下列事項：
- (1) 北部中低海拔及原住民地區農作物品種改良、栽培技術改進與良種繁殖研究及示範推廣。
  - (2) 北部中低海拔及原住民地區農業產銷技術輔導、教育訓練及諮詢。
  - (3) 坡地農業氣象觀測及資源規劃應用。
  - (4) 其他有關本場農業試驗研究事項。
9. 新埔工作站掌理下列事項：
- (1) 果樹與特用作物品種改良、栽培技術改進研究、良種繁殖及示範推廣。
  - (2) 果樹與特用作物產銷輔導、教育訓練及技術諮詢。
  - (3) 果樹與特用作物遺傳資源蒐集、保存及利用。
  - (4) 其他有關本場農業試驗研究事項。

(三)組織系統圖及預算員額說明表



本場法定編制員額職員 68 人，本年度配合業務推展需要，配置預算員額 114 人包括：職員 68 人，技工 27 人，駕駛 1 人，約僱 18 人。

## 二、行政院農業委員會桃園區農業改良場 111 年度施政目標與重點

本場為區域性農業研究與推廣中心，遵循行政院農業委員會以提升農民所得及供給消費者安全的農產品之施政核心目標，以及透過增進農民福利體系、健全基礎環境及提升產業競爭力等三大施政主軸，致力於完善農民福利制度及增進農民福祉；改善農業缺工，完備農業基礎建設，促進農地、農業用水及其他資源合理與循環利用，強化農產品品質及安全；加速產業結構升級，推動智慧農業發展，建構農產品冷鏈體系及落實農產品初級加工，提升農產品附加價值，拓展農產品內外銷，增加農民收益，創造青年從農的有利環境，力求農業、農民、農村之永續發展，與全民共同開創農業新未來。

本場依據行政院農業委員會 111 年度施政方針，配合中程施政計畫及核定預算額度，並針對當前社經情勢變化及本場未來發展需要，編定 111 年度施政計畫，其目標與重點如次：

### (一) 年度施政目標

#### 1. 增進農民福利體系

- (1) 辦理農民參加職業災害保險意願之研究，以協助完備農業保險法規及運作制度，鼓勵專業農戶投保，保障營農經濟安全。
- (2) 加強北部地區重要作物災害調查分析及減災調適研究，以協助強化天然災害救助體系，提高風險管理能力。

#### 2. 健全農業基礎環境

- (1) 強化水稻稻熱病抗性及流行病學、慣行栽培全生育期需水量、一期稻作延後插秧之耕作模式調適等研究，並建置北部地區小尺度灌溉示範場域及開發春夏作甘藷高效灌溉技術，以因應氣候變遷之耕作調適。
- (2) 建立天麻栽培用之優質蜜環菌太空包生產技術，開發香草莖分級與黑豆榨油加工應用技術、發展柑橘中小型加工場域機械化及加值素材，以及開發廢棄木、竹材及葉菜纖維分解技術與優化可分解纖維穴盤育苗、廢竹製板及廢棄水苔造粒等技術，落實科研發展機制，加速促進農業科技研發成果商品化及產業化，發展循環農業，打造市場導向、高競爭力、高附加價值的農業。
- (3) 開發柑桔衰弱型病害、水蜜桃吸果夜蛾、蔬菜苗立枯病等整合性管理防治技術，以及開發蟲生真菌對甘藷蟻象之生物製劑與北部地區高接梨農藥減量安全生產模組，並建構精準農業生技作物檢監測體系，以落實農業源頭管理，提升農產品生產安全，逐步達成化學農藥減半目標。
- (4) 建立蝴蝶蘭與白鶴蘭精準灌溉、提升茂谷柑鈣肥施用效率、北部地區國產大豆及草莓高架栽培等肥培管理技術，並進行有機質肥料長期施用下之輪作模式、北部地區有機水田輪作經營模式，以及長期生態監測峨眉鄉桶柑農業生態系等研究計畫，以落實合理化施肥，鼓勵友善農業，維護農田地力。

#### 3. 提升產業競爭力

- (1) 加強辦理水稻、甘藷、大豆、山藥、仙草、梨、柿、柑橘、草莓、四川芥菜、小葉菜類(小白菜及莧

- 菜)、果菜類(小胡瓜及西洋南瓜)、盆花類(蝴蝶蘭及繡球花)及櫻花等耐候性高之優質農園藝作物品種選育，以培育具地區特色優良新品種，創造產業優勢。
- (2) 建立山胡椒、原鄉作物、極柑、水蜜桃及高接梨暖冬果實品質改進、綠竹、香辛料蔬菜、秋海棠及長壽花等園藝作物栽培技術與管理作業，並加強設施蔬菜生產體系技術整合擴散運用，以強化產業生產效率。
  - (3) 研製設施立體化育苗模組、設施葉菜排列式收穫機械、設施葉菜栽培管理用工作母機、短期葉菜設施生產機械化改進、應用於紙穴盤栽培之菜苗移植機構，以及開發設施作物自動監控及演算法數據分析建模，並輔導甘藷、青梗白菜、青花菜、聖誕紅等具外銷潛力作物之中小微型企業數位轉型，運用智慧科技調整產業結構，以發展高效、智慧化及自動化農產業，提升農業產銷及服務效能。
  - (4) 開發黑豆加工適性研究與油脂利用、鮮食天麻及香莢蘭產品，以及開發近郊蔬菜預冷及貯藏之冷鏈設備改進技術，以提升生產到初級加工技能，優化市場需求之標的農產品冷鏈保鮮及貯運技術，提升國產特色農產加工品價值。
  - (5) 辦理近郊農場多元生產調適策略、北部都會區農產多元化創新經營行銷模式、以開放式創新觀點探討北部地區草莓產銷結構、北部地區消費者對具產銷履歷蔬果之購買意願調查，以及北部地區新農民創新經營能力與群聚整合等研究，加強輔導青年農民組織經營與效能提升，以促進農業升級，營造安居樂業農村。
  - (6) 建立樂農地景作物綜合管理、都市型態食農實作體驗型教學課程、北部都會區療育場域營造及教案活動設計推廣應用評估、都市農耕作物適栽場域與簡便種植箱、近郊蔬菜產業經營管理、開發園藝作物簡便栽培監控灌溉、都市硬鋪面草花、都市農耕作物病蟲害綜合管理及都市場域栽培介質回收再利用等應用模組，以厚植多元產業能量。

(二)年度重要施政計畫

工作計畫名稱	重要計畫項目	實施內容
一、農作物改良	一 作物育種及栽培利用技術研發	<ol style="list-style-type: none"> <li>1. 臺美農業科技合作計畫-強化水稻稻熱病抗性及流行病學之研究(一)。</li> <li>2. 黑豆加工適性研究與油脂利用開發。</li> <li>3. 北部地區耐候型優質水稻品種選育。</li> <li>4. 食用甘藷品種選育。</li> <li>5. 提升北部稈稻抗病性之育種研究。</li> <li>6. 甘藷育種-耐旱甘藷品種選育。</li> <li>7. 一期稻作延後插秧之耕作模式調適研究。</li> <li>8. 北部地區有機水田輪作經營模式之建立。</li> <li>9. 春夏作甘藷高效灌溉技術之開發。</li> <li>10. 黑豆榨油加工應用技術。</li> <li>11. 柑橘中小型加工場域機械化及加值素材開發。</li> <li>12. 水稻慣行栽培全生育期需水量之研究。</li> <li>13. 北部地區小尺度灌溉示範場域建置。</li> <li>14. 北部地區耐乾旱及耐倒伏大豆品種選育。</li> <li>15. 耐熱逆境小胡瓜品種選育。</li> <li>16. 耐逆境西洋南瓜與小白菜品種改良。</li> <li>17. 耐逆境莧菜品種改良。</li> <li>18. 大豆或毛豆育種-耐寒性大豆品種選育。</li> <li>19. 桃園地區番茄跨機關區域試驗。</li> <li>20. 近郊蔬菜預冷及貯藏之冷鏈設備改善。</li> <li>21. 設施葉菜類創新高效生產體系之技術整合驗證及擴散運用。</li> <li>22. 精準農業生技作物檢監測體系之建構。</li> <li>23. 建立天麻栽培用之優質蜜環菌太空包生產技術。</li> <li>24. 都市硬鋪面草花應用模組開發。</li> <li>25. 蝴蝶蘭倍數體育種。</li> <li>26. 繡球花在臺灣平地適應性品種選育。</li> <li>27. 蝴蝶蘭育種平臺與新品種推廣模式之建構。</li> <li>28. 鮮食天麻栽培、儲存與加值應用。</li> <li>29. 香莢蘭肥培技術、種原評估與產品開發。</li> <li>30. 蝴蝶蘭及白鶴蘭灌溉與肥培管理技術改進。</li> <li>31. 觀葉秋海棠之室內環境適應性評估。</li> <li>32. 香草莢分級加工應用技術開發。</li> </ol>

工作計畫名稱	重要計畫項目	實施內容
	二 作物生產環境技術研發	<ol style="list-style-type: none"> <li>1. 都市場域栽培介質回收再利用之研究。</li> <li>2. 建立有機質肥料長期施用下之輪作模式。</li> <li>3. 提升茂谷柑鈣肥施用效率肥培管理技術研究。</li> <li>4. 北部地區國產大豆肥培管理技術研究。</li> <li>5. 草莓高架栽培營養管理之研究。</li> <li>6. 廢棄木、竹材及葉菜纖維分解技術開發與優化可分解纖維穴盤育苗技術。</li> <li>7. 設施立體化育苗模組開發。</li> <li>8. 設施葉菜排列式收穫機械之研製。</li> <li>9. 設施葉菜栽培管理用工作母機之開發。</li> <li>10. 短期葉菜設施生產機械化改進作業。</li> <li>11. 應用於紙穴盤栽培之菜苗移植機構開發。</li> <li>12. 廢竹製板及廢棄水苔造粒技術開發。</li> <li>13. 農業生態系長期生態監測-峨眉鄉桶柑。</li> <li>14. 北部地區柑桔衰弱型病害防疫技術開發與應用。</li> <li>15. 北部地區水蜜桃吸果夜蛾種類調查及防治技術開發。</li> <li>16. 蔬菜苗立枯病生物防治技術開發。</li> <li>17. 蟲生真菌對甘藷蟻象之生物製劑開發與應用。</li> <li>18. 北部地區高接梨農藥減量安全生產模組建構與應用。</li> </ol>
	三 農業推廣與農民輔導研究	<ol style="list-style-type: none"> <li>1. 農民參加職業災害保險意願之研究。</li> <li>2. 以開放式創新觀點探討北部地區草莓產銷結構。</li> <li>3. 北部地區消費者對具產銷履歷蔬果之購買意願調查。</li> <li>4. 北部都會區農產多元化創新經營行銷模式之研究。</li> <li>5. 外銷潛力作物中小微數位轉型輔導(桃園場)。</li> <li>6. 建構食農實作體驗型教學課程模組之研究-以北部地區為例。</li> <li>7. 近郊農場多元生產調適策略之研究。</li> <li>8. 北部地區新農民創新經營能力與群聚整合之研究。</li> <li>9. 開發設施作物自動監控及演算法數據分析建模。</li> </ol>
	四 分場作物試驗研究	<ol style="list-style-type: none"> <li>1. 低需冷性櫻花品種選育。</li> <li>2. 香辛料作物盆栽栽培技術之研究。</li> <li>3. 綠竹栽培模式及開花恢復研究。</li> <li>4. 近郊蔬菜產業經營管理之研究。</li> <li>5. 長壽花葉斑病抗性檢定流程建立及抗病種原篩選。</li> <li>6. 都市農耕作物適栽場域模組應用與簡便種植箱開發。</li> <li>7. 園藝作物簡便栽培監控灌溉模組開發應用。</li> <li>8. 都市農耕作物病蟲害綜合管理模組開發應用。</li> </ol>

工作計畫名稱	重要計畫項目	實施內容
		9. 北部都會區療育場域營造及教案活動設計推廣應用評估。 10. 北部地區樹豆栽培技術之改進。 11. 低海拔甜柿育種及分子輔助育種。 12. 瘤莖芥(四川芥菜) 圓球型品種選育。 13. 山胡椒商業栽培技術之建立。 14. 北部地區水蜜桃品質提昇技術之研究。 15. 新竹原鄉地區野菜營養成分及機能性成分探討。 16. 新竹地區原鄉作物的探索及間作模式之建立。 17. 低需冷性梨品種選育。 18. 柑橘無子品種選育。 19. 早生草莓品種選育。 20. 耐旱山藥品種選育。 21. 高香氣仙草品種選育。 22. 耐旱仙草品種選育。 23. 極柑果實品質提升技術之研究。 24. 高接梨暖冬果實品質改進技術之研究。 25. 北部地區重要作物災害調查分析及減災調適研究。
二、一般行政	一 基本行政工作維持	辦理各項事務費用、稅金、油料、保險、租金、修繕及養護等。
三、農業試驗發展	一 田間試驗及農藥檢驗	接受民間團體委託辦理農藥田間藥效試驗。
	二 國土生態保育綠色網絡建置計畫	配合綠網關注區域需求研發特定類型作物生態友善農法及農田生態環境復育技術。
	三 因應氣候變遷之耐逆境育種設施建置中長期公共建設計畫	進行耐逆境育種溫室建造。
四、交通及運輸設備	一 交通及運輸設備	汰換已達使用年限且維修費用偏高車輛。

三、以前年度計畫實施成果概述

(一)前(109)年度計畫實施成果概述

工作計畫	實施概況	實施成果
<p>一、農作物改良</p>	<p>1. 作物育種：進行水稻、甘藷、大豆、小胡瓜、西洋南瓜、莧菜、小白菜、蝴蝶蘭、繡球花及茶花等新品種選育。</p> <p>2. 農藝、園藝作物栽培及加工技術之開發：水稻良種繁殖及推廣；北部水資源競用區耕作模式之調適；開發國產黑豆產品及副產物加工應用；柿餅無硫加工技術之研究；多樣化農業生產系統及增加農產品供應韌度研究。開發適合設施蔬菜新型冷鏈保鮮貯藏之田間栽培技術；建立小白菜高效水分利用灌溉模式；黑糖及香草精製程標準化之研究。</p> <p>3. 甘藷機械化規格生產優化及減廢整合技術之建立；蔭油醬粕新型態產品開發與加工應用；柑橘疏果及格外品之全果加工利用技術開發；建立設施短期葉菜規格化生產整合技術及調整採收損耗之省工機械；開發綠竹廢棄物多元商品在花卉的加值應用。</p> <p>4. 生物技術：進口基因改造農糧產品產業應用追溯與出口邊境管理措施研究；影像辨識系統在蝴蝶蘭盆花拍賣市場與消費者的應用；天麻及香茱蘭量產與產品開發；天麻量產與機能性應用衍生新</p>	<p>1. 選育優質、穩產、早熟之水稻品系及抗稻熱病之水稻品系各 1 個；選拔耐逆境甘藷優良食品系 1 個；篩選適合機械化栽培具耐乾旱、耐倒伏之大豆種原 1 個及品系 1 個；選拔耐熱設施栽培用小胡瓜自交系 6 個；選拔西洋南瓜耐熱品系 5 個；選拔莧菜耐熱品系 7 個；選拔小白菜耐熱品系 5 個。選育耐熱具有香味之中小型、多花及雙稜性之蝴蝶蘭優良單株 10 株；選育具抗病特性、生長強健、開花良好之繡球花品系 2 個；選育耐熱之杜鵑花品系 1 個、耐病蟲害茶花品系 1 個。</p> <p>2. 繁殖水稻原種臺稉 14 號及桃園 3 號，全臺推廣面積各為 18,000 公頃及 1,500 公頃；建立水資源競用區最適耕作模式 1 式；建立柿餅無硫加工最適製程 1 式；開發國產黑豆應用產品 1 式及加工副產物醬粕應用製程 1 式；完成調查甘藷耕作系統及生產模式 1 式。開發完成適合設施蔬菜新型冷鏈保鮮貯藏之田間栽培技術 1 式；建立小白菜高效水分利用灌溉模式 1 式，有效節省水資源 14%；建立黑糖及香草精標準製程各 1 式。</p> <p>3. 驗證甘藷機械化規格整合技術，穩定降低甘藷格外品發生率 10%；開發柑橘疏果及格外品之全果加工利用產品 2 式；開發蔭油醬粕應用產品(味噌)1 式；建立設施短期葉菜規格化生產整合技術及改良採收損耗之省工機械 1 式；建立於觀葉植物綠竹板栽培技術 1 式及綠竹板灌溉模組 1 式。</p> <p>4. 完成基因轉殖作物檢監測 30 件；配合木瓜邊境管制檢測 1 件；完成優化及測試影像辨識系統在聖誕紅及蝴蝶蘭盆花品質分級技術各 1 式，建立聖誕紅及蝴蝶蘭盆花影</p>

工作計畫	實施概況	實施成果
	<p>事業。</p> <p>5. 建立提升大豆及茂谷柑品質施肥管理技術；驗證生物性肥料肥(功)效；建立仙草育苗介質配方改善技術及調查長期施用有機質肥料對蔬菜作物與土壤性質影響評估；建立有機農業循環示範專區；建立綠竹生物炭施用技術；建立生物質熱能及炭化技術運轉雛型設備；建立友善環境耕作下不同作物之微生物相。</p> <p>6. 新型省工農業機械開發及改良，包括青梗白菜收穫機、葉菜甘藷收穫機、葉菜散裝收穫機及應用於紙穴盤栽培之菜苗移植機構等；開發履帶式植物殘枝粉碎機；開發冬瓜削皮機；開發柑橘加工機械；建立作物機械化示範場域(小葉菜)。</p> <p>7. 建立北部地區重要蔬菜友善栽培制度；開發北部地區柑桔衰弱型病害防疫技術；建立仙草四溝葉蚤防治技術；建立蔬菜苗立枯病生物防治技術；建立蟲生真菌對甘藷蟻象之生物防治技術；健全北部地區校園午餐食材源頭生產體系-葉菜類；建立北部地區柑桔農藥減量安全生產模組建構與應用；建立北部地區秋行軍蟲防治技術。</p> <p>8. 研究北部地區臺三線休閒農場遊客行為意向，調查桃園</p>	<p>像品質分級操作網頁各 1 式；完成香莢蘭加工製程優化 1 式，香草醛含量 2.38%-2.88%；建立設施天麻量產流程，輔導觀音本草生技公司建立天麻栽培場 1 家。</p> <p>5. 建立大豆及茂谷柑品質施肥管理技術 2 項；驗證生物性肥料肥(功)效 1 項；建立仙草育苗介質配方改善技術 1 項；建立長期施用不同有機質肥料對設施有機蔬菜品質與土壤養分平衡及重金屬累積影響數據模式 1 項；設置有機農業循環示範專區 1 處；建立綠竹生物炭施用技術 1 式；建立生物質熱能及炭化技術運轉雛型設備 1 套；建立友善環境耕作下不同作物根圈土壤微生物相調查資料 1 式。</p> <p>6. 建立及改良可變行株距葉菜移植機、履帶式植物殘枝粉碎機、青梗白菜收穫機、葉菜甘藷收穫機、葉菜散裝收穫機、紙穴盤專用菜苗移植機、冬瓜削皮機、柑橘加工機械等 8 項省工農業機械；建立作物機械化示範場域(小葉菜)1 處。</p> <p>7. 建立北部地區重要蔬菜友善栽培制度 1 項；開發北部地區柑桔衰弱型病害防疫技術 1 項；建立蔬菜苗立枯病生物防治技術 1 項；建立蟲生真菌對甘藷蟻象之生物防治技術 1 項；葉菜類校園午餐種子供應農戶農藥抽驗合格率 98%；建立北部地區柑桔農藥減量安全生產模組 1 項及辦理示範觀摩會 1 場；建立北部地區秋行軍蟲防治技術 1 項。</p> <p>8. 瞭解浪漫臺三線的客家意涵對消費者消費動機的影響，提供休閒農業的經營者在調整活動、環境與產品等體驗項目的參考；優化北部地區農民參加農作物保險制度之推動，配合政府辦理農作物保險政策之推動宣導訓練辦 10 場次，參與農友人數 200 人以上；輔導蔬菜產業青農降低生產成本受</p>

工作計畫	實施概況	實施成果
	<p>市臺三線沿線休閒農場現況及相關影響；北部地區農民參加農作物保險行為意向之研究，針對產銷班進行作物保險相關研究調查及農民加保意願取向；研究分析北部地區蔬菜青年農民經營管理能力提昇因素，並瞭解群聚效應之因子，從生產、行銷、風險管理、個人特質、社群支持等變項探討。</p> <p>9. 北部地區農業共享經濟商業模式研究及輔導，歸納並分析現有農業共享經濟平臺；產銷履歷電子化使用意願調查，瞭解在產銷履歷或生產追溯制度執行電子化應改進之方向；建置優化作物病蟲害智能助理診斷系統，彙整作物種植經驗、病蟲害辨別經驗與處理對策，建立可被有效查詢之病理特徵資料庫平臺框架。</p> <p>10. 學校支援型食農教育宣導人員培訓成效分析之研究—以北部地區為例，針對108年學校支援型食農教育宣導人員課程及教材，進行檢討與修正；開發設施作物自動監控及演算法數據分析建模，內容針對無線測距及葉溫感測器、長壽花智慧栽培管理、蔬菜養液自動調配、建立智慧溫室示範點等。</p> <p>11. 櫻花、山胡椒、甜柿、莖瘤</p>	<p>益人數2人，提高蔬菜產業青年農民群聚效應績效。</p> <p>9. 輔導農場參與使用農友E化田間管理至銷售紀錄10戶；擬定產銷履歷電子化使用意願調查問卷1份，調查農友使用情形或使用意願等，並完成研究報告1篇；建構第1階段農作物病理診斷專家系統1式，讓使用者可直接於手機上隨時使用，並整合LineRobot提供病徵關鍵字詢問、LINE自動回覆診斷系統1式，整合服務人數達2,000人以上。</p> <p>10. 以厚植北部地區食農教育內涵，並針對研究結果撰寫報告1篇，以提供作為後續規劃種子教師課程之基礎；建立長壽花智慧栽培管理模式1項，開發1種蔬菜養液自動調配供給模式，建立1種短期蔬菜生長模型，建立2處智慧溫室示範點。</p> <p>11. 育成低需冷櫻花品系3個、山胡椒無性繁殖系統5個、甜柿耐熱和自然脫澀優良單株10個、莖瘤芥(四川芥菜)優良品系5個、山藥食用風味佳品系1個、仙草高凝膠能力品系1個、低需冷性梨品系1個、少子茂谷柑品系1個及長果梗草莓品系1個等，共11項作物18個優良品系及10個優良單株，推廣農友栽培參考。</p> <p>12. 研發綠竹開花回春、山胡椒、甜柿、水蜜桃、極柑及草莓等作物栽培管理技術6項；開發蔬菜移動式預冷及貯藏雛型設備1式；開發聖誕紅及長壽花盆花水溶性複合肥料專用配方4個；蜜雪梨和極柑採收後保鮮、柑橘品質分級影像辨識、北部地區重要作物災害調查分析及減災調適與營農型太陽光電綠能設施等4項栽培技術與推廣，提升作物產量及品質。</p> <p>13. 探討都市遮陰場域蔬菜硝酸鹽含量、篩選適作矮灌景觀植物種類5種、耐陰蔬菜種類</p>

工作計畫	實施概況	實施成果
	<p>芥、山藥、仙草、梨、柑橘及草莓等作物之育種。</p> <p>12. 綠竹開花回春、山胡椒、甜柿、水蜜桃、極柑及草莓等作物栽培技術；開發移動式貯運冷鏈設備；聖誕紅及長壽花盆花專用水溶性複合肥料配方；氣變包裝技術和非農藥處理在蜜雪梨和極柑採收後保鮮技術；柑橘品質分級影像辨識應用於線上交易媒合平臺；北部地區重要作物災害調查分析及減災調適；營農型太陽光電綠能農業設施農電共構共產整合生產管理技術開發之研發推廣。</p> <p>13. 建立都市農業產業增值關鍵技術之推廣。</p>	<p>5種及觀果盆栽種類2種，推廣於業者及民眾栽培管理參考，提升作物產量及品質。</p>
<p>二、一般行政</p>	<p>1. 支應本場用人費、各項事務費用、稅捐、油料、保險、租金、修繕及養護等所需經費。</p> <p>2. 辦理試驗用設施、設備汰舊換新等業務所需之經費。</p>	<p>1. 完成任免遷調、考績獎懲、差假勤惰、訓練進修、待遇福利、退休撫卹及各項補助等之人事業務。</p> <p>2. 完成預算、決算、公務預算及各項委辦計畫執行等之主計業務。</p> <p>3. 完成各公務車輛稅費、保險、維修、保養及辦公廳舍消防及建物公共安全檢查等基本行政工作維持，提高行政效率。</p>
<p>三、農業試驗發展</p>	<p>1. 接受民間團體委託辦理農藥田間藥效試驗。</p> <p>2. 進行有機農業專區生態調查，提升有機農業及友善環境耕作栽培面積。</p>	<p>1. 廠商所委託之農藥田間試驗案件受天候影響無效價發生，致尚未完成農藥田間試驗報告。</p> <p>2. 完成有機農業專區周邊生態調查，提升轄區內有機農業及友善環境耕作栽培面積以擴大生態廊道。透過有機友善栽培、合理化施肥及病蟲害防治技術導入與教育講習宣導，轄區有機農業及友善耕作栽培面積共</p>

工作計畫	實施概況	實施成果
		計增加 373.2 公頃。

(二)上年度已過期間 (110 年 1 月 1 日至 6 月 30 日止) 計畫實施成果概述

工作計畫	實施概況	實施成果
<p>一、農作物改良</p>	<p>1. 作物育種及栽培利用技術研發</p> <p>(1) 農藝作物優良品種(系)選育及栽培技術改進與加工技術之開發：進行水稻、甘藷及大豆等品種(系)選育；建立北部地區水資源競用區耕作模式及有機水田輪作經營；開發黑豆、黑糖、柿餅、蔭油醬粕及柑橘等產品開發與加工利用技術；大豆(黑豆)採後乾燥調製減廢技術建立。</p> <p>(2) 蔬菜優良品種(系)選育及栽培技術改進：進行小胡瓜、西洋南瓜、小白菜、番茄及莧菜等品種(系)選育；建立重要農產業因應氣候變遷之風險評估；開發可移動式預冷及貯藏之冷鏈設備；建立葉菜移植機用可分解纖維穴盤育苗技術及設施葉菜類創新高效生產體系之技術整合驗證及擴散運用。</p> <p>(3) 花卉優良品種(系)選育及栽培技術改進與轉殖基因檢監測：進行蝴蝶蘭及新花型繡球花品種選育；建構重點花卉育種平臺與加速新品種推廣模式-蝴蝶蘭及白鶴蘭灌溉及肥培管理栽培技術；開發天麻、香莢蘭及綠竹廢棄物多元商品應用；新世代基因改造生物檢監測體系之建構—基因改造檢測方法評</p>	<p>1. 作物育種及栽培利用技術研發</p> <p>(1) 完成國產黑豆及黃豆共 6 種原料之粗脂肪及可溶性糖含量分析，待進行蒸煮質地品質評估。完成優質水稻品系選拔 5 個；設置水稻新品種桃園 5 號示範場域 3 個。優良食用甘藷 TYSP17004 等 5 個試驗品系進入 106 年組第 2 年品系試驗評估，目前為塊根肥大期。完成篩選耐乾旱、耐倒伏優良大豆種原 2 個及完成第 2 年品系產量比較試驗。選育稈稻抗稻熱病優良品系 2 個進入高級試驗評估；評估 2 個已進入區域試驗之品系產量表現。進行不同脫氧劑對於無硫柿餅保存品質測試，初步結果顯示各處理組在冷藏保存期間(14 日)之水活性及生菌量無顯著差異。完成有機水田試驗第 1 期作水稻收穫作業。完成抗白葉枯病品系接菌試驗調查作業。食用甘藷 TYSP17026 等 5 個試驗品系進入 106 年組第 2 年品系試驗評估，目前為塊根肥大期。大豆完成篩選出具耐寒特性種原 2 個，第 2 年品系產量比較試驗並篩選出具耐寒特性品系 4 個。完成黑糖量產最適製程規劃 1 式，並進行不同黑糖樣品品質分析，樣品色澤分布範圍從 14444-136937 (IU)，以實驗室自製黑糖顏色最淺；黑糖總多酚含量則介於 2.18-2.90 mg GAE/g。完成醬粕(豆豉)溶劑萃取測試，醬粕水萃條件以 1:5 料液比有較佳溶出率及色澤；以溶劑萃取醬粕脂溶性物質其含量約 26%-33%，以正己烷萃取率最高。完成柑橘果肉去籽榨汁機設計 1 式，以及進行柑橘果實去皮榨汁測試，粗榨果汁產率可達 45%以上，搭配削皮處理可提高榨汁率且降低果汁苦味感。大豆(黑豆)採後乾燥調製減廢技術建立「大豆採收處理之乾燥調製技術」已於 6 月 18 日，以非專屬方式授權合作農場</p>

工作計畫	實施概況	實施成果
	估。	<p>進行應用。</p> <p>(2)完成小胡瓜設施栽培用耐熱自交系 6 個 S<sub>5</sub> 世代的推進。完成西洋南瓜耐熱品系 2 個及耐熱種原評估種植。完成小白菜耐熱品系 2 個及耐熱種原評估材料準備。完成莧菜耐熱品系 3 個及耐熱種原評估材料準備。完成番茄區域試驗規劃，預計評估 6 品系。完成冰水預冷改善設備雜型機設置(15 kW 冰水機+600 L 冰水桶+定時沖淋水管架)1 組，以及高濕度貯藏技術初步評估。建立葉菜移植機用可分解纖維穴盤育苗技術 4 項，完成小白菜及蕹菜等 2 種葉菜之穴盤苗移植機移植測試。建立設施葉菜生產關鍵技術整合模組 1 式，建構適合省工機械操作及智慧灌溉之田間管理模式 1 式，建置示範場域 1 處，建立蔬菜及香辛料加工儲藏溫溼度控制模組 1 式。</p> <p>(3)新世代基因改造生物檢監測體系之建構：持續進行基因轉殖木瓜、大豆、棉花等作物檢測標準流程 3 件。完成市售木瓜種苗業者抽檢案 2 件。完成秋水仙素及 oryzalin(氮磺樂靈)濃度和時間處理對蝴蝶蘭芽體誘導試驗，分別獲得 780 株及 170 株小苗，DNA 含量檢測中。完成以新花型為育種目標之繡球花雜交組合 50 個，雜交果莢膨大發育中。進行蝴蝶蘭 E-Brida 調查項目規劃與討論，完成 5 種蝴蝶蘭種原性狀調查。進行香草莢加工流程測試，目前進行熟成製程。進行天麻試量產種植 700 包及不同菌株栽培試驗，目前栽培生長中。完成蝴蝶蘭及根節蘭底部灌溉配合吸水棒長度對 3.5 寸盆植株生長影響之試驗，結果顯示大辣椒品種處理間在葉數、葉幅及葉面積增加上無顯著差異；大白花品種處理間在葉數及葉面積增加上有顯著差異。白鶴蘭 TYC1104 品系在株高、葉數及葉幅增加上有顯著差異。白鶴</p>

工作計畫	實施概況	實施成果
	<p>2. 作物生產環境技術研發</p> <p>(1) 建立北部地區土壤肥培管理技術，包含建立有機質肥料長期施用下之輪作模式、仙草有機種苗介質配方改善技術、茂谷柑鈣肥施用效率肥培管理技術及北部地區大豆栽培肥料施用量。</p> <p>(2) 新型省工農業機械開發改良及示範場域建置，包括開發立體式蔬果育苗栽培模組、開發設施示範場域灌溉模組、改良旋轉蔬果削皮機械、改良電動遙控小葉菜散裝收穫機及改良應用於紙穴盤栽培之菜苗移植機構、開發設施葉菜排列式收穫離型機械及栽培管理用離型工作母機，並建置作物(甘藷)機械化示範場域；研發履帶式植物殘枝粉碎機。</p> <p>(3) 開發柑桔衰弱型病害整合性管理技術；開發仙草四溝葉蚤防治技術；開發北部地區仙草青枯病種苗檢測技術；開發北部地區水蜜桃吸果夜蛾防治技術；開發蔬菜苗立枯病生物防治技術；開發與應用甘藷蟻象之生物製劑；建構與應用北部地區高接梨農藥減量安全生產模</p>	<p>蘭於1月進行花期調節，處理4-8週後移出溫室種植，約30%-50%於5月上旬抽梗開花，較正常花期(6-7月)提早1-2個月開花。完成綠竹板灌溉模組與組合式綠竹板灌溉模組修改作業與成型模具規格訂定。</p> <p>2. 作物生產環境技術研發</p> <p>(1) 建立有機質肥料長期施用對土壤重金屬含量及蔬菜品質之影響1項；建立有機及友善輪作及土壤肥培管理技術1項。建立優質仙草穴盤苗之育苗介質配方與肥培技術1項，藉由介質中添加最適蝦殼粉及米糠可生產強健且耐田間逆境之穴盤苗，穩定農友收益。建立茂谷柑果園葉面鈣肥施用技術1項。建立北部地區國產大豆鉀肥及溶鉀菌生物性肥料施用技術之肥培管理技術1項。</p> <p>(2) 完成立體式蔬果育苗栽培模組1式。完成設施示範場域灌溉模組控制系統電磁閥更新及管路安裝作業，進行無線灌溉控制系統採購作業中。完成旋轉蔬果削皮機械之連續式輸送帶進料機構設計，以提升削皮工作效率。完成八行式短期葉菜移植機構雛型機設計及製造；完成遙控電動短期葉菜散裝收穫機測試工作規劃1式。完成應用於紙穴盤栽培之菜苗移植機構改良1式。完成設施葉菜整序型收穫機械設計及採購程序。完成設施葉菜栽培管理作業工作母機之離型機設計及採購程序。辦理作物機械化示範場域甘藷苗插植及示範觀摩所需機具採購合約等工作；完成甘藷中耕施肥機、甘藷翻蔓機議價，採購及驗收。完成履帶式植物殘枝粉碎機雛型機機械設計製造及驗收。</p> <p>(3) 柑桔衰弱型病害(黃化病)整合性管理技術開發，分別以新竹縣新埔鎮、橫山鄉茂谷柑及峨眉鄉桶柑等3處果園裾腐病原菌株進行不同作用機制推薦防劑藥劑(27.12%三元硫酸銅水懸劑稀釋800倍、80%福賽得可</p>

工作計畫	實施概況	實施成果
	組。	<p>溼性粉劑：200 倍、76.5%銅減達樂混合可溼性粉劑：1,000 倍)配製成含藥劑之 PDA 培養基，以 PDA 為對照，進行藥劑對菌落生長抑制觀察與測量，結果發現僅 80%福賽得可溼性粉劑稀釋 200 倍處理與對照達顯著差異，顯示其抑菌效果較佳。完成仙草四溝葉蚤防治藥劑室內篩選用 5 吋盆仙草植株種植及田間蟲源收集與接種。北部地區仙草青枯病病原檢測及綜合管理技術之開發，完成仙草、番茄、草莓青枯病交叉感染可能性評估前測試，本場保存的番茄青枯病菌 Ps152 無法感染仙草苗。完成北部地區水蜜桃吸果夜蛾種類調查及吸果夜蛾試驗綠斑枯葉裳蛾飼育食草-長序木通田間定植；完成旋轉式避蛾燈進行新型專利申請；完成吸果夜蛾旋轉式避蛾燈田間防治測試佈建及標示。完成蔬菜苗立枯病生物防治技術之立枯絲核菌拮抗菌木黴菌 TYCL-01 盆栽防治試驗，培養基質組合接菌生長測試中。完成北部地區甘藷蟻象之蟲生真菌菌株收集，目前蟲生真菌菌種保存共 10 株菌株，分別為 <i>Purpureocillium lilacinum</i> (淡紫擬青黴菌)2 株，<i>Beauveria bassiana</i> (白殭菌)7 株，<i>Metarhizium anisopliae</i> (黑殭菌)1 株；完成發酵槽採購招標案。北部地區高接梨農藥減量安全生產模組建構與應用，完成示範區施藥次數累積 5 次(含 1 次非農藥資材替代)、藥劑種類 8 種，慣行對照區施藥累積次數 6 次、藥劑種類 12 種，葉蟎及梨木蝨族群密度無顯著差異，但示範區黑星病、赤星病罹病度低於對照區。</p>
	<p>3. 農業推廣與農民輔導研究 (1)北部都會區農產多元化創新經營行銷模式之研究；以開放式創新觀點探討北部地</p>	<p>3. 農業推廣與農民輔導研究 (1)北部都會區農產多元化創新經營行銷模式之研究，收集都會區農產溯源食材多元利用居家推廣文宣資料 1 式；北部地區農產</p>

工作計畫	實施概況	實施成果
	<p>區草莓產銷結構；強化北部地區農民確保所得參加農業保險意願之研究；建置農作物病蟲害智能診斷助理整合系統；輔導外銷潛力作物中小微數位轉型。</p> <p>(2)建立都市型態食農進階實作模組之研究-以北部地區為例；開發設施作物自動監控及演算法數據分析建模；近郊農場多元生產調適策略之研究。</p>	<p>多元化創新經營-供菜點、餐廳、休閒農場及田媽媽班等相關資料16筆，另完成消費者部分之問卷架構1式。北部地區消費者對具產銷履歷蔬果之購買意願調查：收集完成問卷調查有效問卷253份，進行分析中。以開放式創新觀點探討北部地區草莓產銷結構，已完成草莓業者深入訪談大綱及消費者之問卷調查表設計、試調工作，進行項目分析與信效度分析中。強化北部地區農民確保所得參加農業保險意願之研究，辦理桃園市及新竹地區農作物保險政策之推動宣導訓練5場次，參與農友人數490人，完成問卷設計及進行問卷調查，回收問卷進行分析中。病蟲害智能助理系統使用人數146人次與服務件數321件；作物病蟲害辨識訓練5模型與蒐集診斷數據資料467筆。輔導甘藷、青梗白菜、青花菜、聖誕紅等7個場域之生產管理數位化。</p> <p>(2)北部地區食農教育現場需求調查與盤點相關資料(場域、教學團隊)，選擇適合北部地區種植的葉菜類(萵苣)、香草作物(甜菊)，並初擬問卷設計內容，藉以了解使用者對於實作模組的需求情形。開發設施作物自動監控及演算法數據分析建模：農業生產即時監控資訊系統功能已完成擴充，包含影像辨識系統增加YOLO V5演算法及Detectron 2取代MASK R-CNN；長壽花影像辨識建模，5月起每週於3種高度擷取10個品種生育期間俯視影像，接續進行辨識系統建置，進行影像標註及訓練模型；已於桃園市八德區之合作社及桃園市桃園區之農場設置設施蔬菜示範點，完成蕓菜、青梗白菜及萵菜生長預測模型，進行場域預測。近郊農場多元生產調適策略之研究，設計訪綱、問卷實務訪談4家農場，蒐集經營管理、生產、通路等資料；針對實務訪談</p>

工作計畫	實施概況	實施成果
		<p>農場進行相關技術諮詢；整理訪談實證資料，應用模糊線性規劃法，進行通路決策數學規劃，建議農場依據通路決策規劃生產調適策略；農夫市集問卷調查，問卷回收整理。北部地區新農民創新經營能力與群聚整合之研究，設計財務管理需求問卷1份，調查新農民財務輔導需求之認知。</p>
	<p>4. 分場作物試驗研究</p> <p>(1) 櫻花、芥菜、莖瘤芥、草莓、樹豆、山藥、仙草、甜柿、梨及柑橘等農作物之育種。</p> <p>(2) 綠竹、山胡椒、水蜜桃、椪柑及嫁接梨等作物栽培技術；影像辨識系統應用於盆花品質分級檢定；新竹原鄉地區野菜營養成分及機能性成分探討；適用於文旦之削皮機械研究；營農型太陽光電綠能農業設施農電共構共產整合生產管理技術開發之研究；北部地區重要作物災害調查分析及減災調適研究之研發推廣。</p> <p>(3) 建立都市農業產業增值關鍵技術推廣-樂農地景作物綜合管理模組多元應用之推廣及都市場域不同遮陰程度對蔬菜硝酸鹽含量之探討。評估北部都會區療育場域營造及教案活動設計推廣應用。</p>	<p>4. 分場作物試驗研究</p> <p>(1) 選育開花特性佳之種間雜交櫻花新品系 2 個。選育耐熱性佳之葉用芥菜品系 2 個。北部地區樹豆選育，6 月 30 日完成北部地方品種定植。低海拔甜柿育種及分子輔助育種，已完成 750 個羅田甜柿和寶蓋甜柿後裔的篩選工作，獲得 357 株帶有自然脫澀基因的植株，年底再按生長勢選拔優良單株。莖瘤芥（四川芥菜）於 3 月 12 日完成第 2 年品系試驗，選出 TYSM131302 和 TYSM132402 等 2 個優良品系。梨完成單株選拔物候期 50% 萌芽日調查，作為低需冷量單株選拔參考依據。柑橘於 101-102 年雜交單株中共 5 株花藥敗育，3 株可正常著果，其中 2 株親本為清見 x 葡萄柚，1 株為清見開放授粉後代，具生產無子果實潛力，將持續調查其單偽結果能力。草莓完成 TYS16109 x 桃園 4 號雜交實生苗移植培育，共計獲得 500 株實生苗。完成耐旱山藥第 1 年品系試驗及第 2 年品系試驗種薯定植與耐旱檢定盆栽定植。完成高香氣仙草品種選育第 1 年品系試驗及第 2 年品系試驗定植。完成耐旱仙草品種選育第 1 年品系試驗及第 2 年品系試驗定植與仙草耐旱檢定盆栽定植。</p> <p>(2) 研發綠竹栽培管理技術 1 項。完成山胡椒性別差異分子標誌分析的材料準備，於 5 月中旬完成採樣，進行冷凍乾燥；4 月完成促進山胡椒基部更新芽處理作業。北部地區水</p>

工作計畫	實施概況	實施成果
		<p>蜜桃品質提昇於3月初以1% H<sub>2</sub>CN<sub>2</sub>等5種藥劑噴施促進水蜜桃開花試驗的處理作業；3月中調查花苞和葉芽的萌動情況；4月初完成4次開花率和萌芽率調查作業；6月中旬完成結果情形的調查工作。新竹原鄉地區野菜營養成分及機能性成分探討，於4月27日完成穴盤苗定植，6月7日完成產量調查工作。完成文旦機械削皮試驗及機構與感測元件調整之規劃1式與文旦削皮機之機械削皮最佳化參數試驗之試驗規劃1式。完成椪柑果實貯藏40日後調查分析，可溶性固形物較貯藏前下降2.2%-3.7%，可滴定酸下降12.0%-22.1%，果汁率增加0.1%-3.1%，氮鉀肥處理間無顯著差異，皆無粒化情形發生。完成模擬地面立柱式營農型綠能設施下草莓4個品系篩選及大豆3個品系試驗之播種至開花所需日數調查，以及草莓智慧灌溉技術1項，相較於定時器每日灌溉1.5次，可省工節水62.7%。寄接梨於5月中旬果實生育調查，以發育初期(著果後4週)至發育中期(著果後8週)連續每週噴1次鈣肥處理果實較大；著果後第10週，處理間果實縱切面尚無果肉生理障礙發生，處理間果實鈣元素含量介於0.16-0.29 ppm。完成水蜜桃開花率調查，以大蒜萃取物8%(v/v)及洋蔥萃取物30%(v/v)處理開花有較快趨勢，至4月1日開花率為95.0%，對照66.7%；果實生長速率以洋蔥萃取物30%(v/v)及20%(v/v)處理較快。</p> <p>(3)初步規劃導入都市場域園藝植物適栽應用場域4處、遠距灌溉監控栽培3處、病蟲害友善防治1處。完成2種葉菜於不同遮陰度、施肥量、期作別及部位別之硝酸鹽含量評估1式；另完成氮肥種類及施肥量評估試驗。完成開發北部都會區療育活動教案2</p>

工作計畫	實施概況	實施成果
		式，導入綠色照顧站活動1場次。
二、一般行政	<ol style="list-style-type: none"> <li>1. 支應本場用人費、各項事務費用、稅捐、油料、保險、租金、修繕及養護等所需經費。</li> <li>2. 辦理試驗用設施、設備汰舊換新等業務所需之經費。</li> </ol>	<ol style="list-style-type: none"> <li>1. 已辦理110年度上半年工友、臨時人員人事費用等工作。</li> <li>2. 完成公務車10輛繳交稅費、保險、維修及保養。</li> <li>3. 環境教育戶外體驗課程訓練，因疫情關係，另以線上學習方式辦理。</li> </ol>
三、農業試驗發展	<ol style="list-style-type: none"> <li>1. 接受民間團體委託辦理農藥田間藥效試驗。</li> <li>2. 進行目標動物保護區社區周邊生態調查，輔導及提升有機農業及友善環境耕作栽培面積。</li> <li>3. 進行耐逆境育種溫室汰舊換新。</li> </ol>	<ol style="list-style-type: none"> <li>1. 本(110)年迄今，民間團體尚未向本場提出委託辦理農藥田間藥效試驗申請。</li> <li>2. 建立新北市貢寮區田寮洋濕地水稻田友善耕作及適栽水稻品種選育技術1項。推廣有機及友善環境耕作適用之設施小胡瓜栽培模式1式。</li> <li>3. 完成耐逆境育種溫室設計及規劃，目前正辦理採購招標作業。</li> </ol>

本頁空白

# 貳、主要表

**行政院農業委員會桃園區農業改良場**  
**歲入來源別預算表**

中華民國 111 年度

單位：新臺幣千元

經資門併計

科 目				本年度預算數	上年度預算數	前年度決算數	本年度與 上年度比較	說 明
款	項	目	節					
				2,434	2,364	2,346	70	
2				-	-	111	-	
	167			-	-	111	-	
		1		-	-	111	-	
			1	-	-	111	-	前年度決算數係廠商違約逾期交貨等賠償收入。
3				200	200	-	0	
	138			200	200	-	0	
		1		200	200	-	0	
			1	200	200	-	0	本年度預算數係農藥田間試驗等收入。
4				340	340	428	0	
	186			340	340	428	0	
		1		240	240	240	0	
			1	240	240	240	0	本年度預算數係基地台場地租金收入。
			2	100	100	188	0	本年度預算數係出售報廢財產及廢舊物品等收入。
7				1,894	1,824	1,808	70	
	183			1,894	1,824	1,808	70	
		1		1,894	1,824	1,808	70	
			1	-	-	1	-	前年度決算數係收回以前年度識別證製卡費等繳庫數。
			2	1,894	1,824	1,807	70	本年度預算數係出售農業試驗孳生物、借用宿舍員工自薪資扣回

**行政院農業委員會桃園區農業改良場**  
**歲入來源別預算表**  
中華民國 111 年度

經資門併計

單位：新臺幣千元

科 目				本年度預算數	上年度預算數	前年度決算數	本年度與 上年度比較	說 明
款	項	目	節					
								繳庫數及宿舍管理費等收入。

**行政院農業委員會桃園區農業改良場**  
**歲出機關別預算表**

中華民國 111 年度

單位：新臺幣千元

經資門併計

科 目				本年度預算數	上年度預算數	本年度與 上年度比較	說 明	
款	項	目	節					名稱及編號
18	13			0051000000 農業委員會主管				
				0051130000 桃園區農業改良場	242,055	263,956	-21,901	
				5251130000 科學支出	101,969	113,262	-11,293	
	1			5251131200 農作物改良	101,969	113,262	-11,293	1. 本年度預算數101,969千元，包括業務費86,303千元，設備及投資15,666千元。 2. 本年度預算數之內容與上年度之比較如下： (1) 作物育種及栽培利用技術研發經費44,940千元，較上年度增列辦理柑橘中小型加工場域機械化及增值素材開發等經費1,186千元。 (2) 作物生產環境技術研發經費28,298千元，較上年度減列辦理甘藷機械化示範場域等經費7,334千元。 (3) 農業推廣與農民輔導研究經費6,807千元，較上年度減列辦理農作物病蟲害智能診斷助理整合系統等經費1,366千元。 (4) 分場作物試驗研究經費21,924千元，較上年度減列辦理影像辨識系統應用於盆花品質分級檢定等經費3,779千元。
				5651130000 農業支出	140,086	150,694	-10,608	
				5651130100 一般行政	133,740	132,941	799	1. 本年度預算數133,740千元，包括人事費121,365千元，業務費10,167千元，設備及投資1,854千元，獎補助費354千元。 2. 本年度預算數之內容與上年度之比較如下： (1) 人員維持費121,365千元，較上年度增列員工薪俸晉級差額等經費398千元。 (2) 基本行政工作維持費12,375千元，較上年度增列辦理場內基礎設施修繕整新工程等經費401千元。
	3			5651130200 農業試驗發展	6,163	17,653	-11,490	1. 本年度預算數6,163千元，包括業務費3,176千元，設備及投資2,987千元。 2. 本年度預算數之內容與上年度之比較如下：

行政院農業委員會桃園區農業改良場

歲出機關別預算表

中華民國 111 年度

單位：新臺幣千元

經費門併計

科 目				本年度預算數	上年度預算數	本年度與 上年度比較	說 明
款	項	目	節				
							(1)田間試驗及農藥檢驗經費176千元，與 上年度同。
							(2)因應氣候變遷之耐逆境育種設施建置 中長程公共建設計畫總經費22,415千 元，分年辦理，110年度已編列10,243 千元，本年度續編第2年經費1,621千 元，較上年度減列8,622千元。
							(3)新增國土生態保育綠色網絡建置計畫 (111-114年)總經費26,040千元，分 4年辦理，本年度編列第1年經費4,366 千元。
							(4)上年度國土生態保育綠色網絡建置計 畫(107-110年)預算業已編竣，所列 7,234千元如數減列。
		4		5651139000 一般建築及設備	83	-	83
			1	5651139011 交通及運輸設備	83	-	83
		5		5651139800 第一預備金	100	100	0
							仍照上年度預算數編列。

# 參、附屬表

**行政院農業委員會桃園區農業改良場  
歲入項目說明提要表**

中華民國111年度

單位：新臺幣千元

來源子目及細目與編號	0551130100 行政規費收入	-0551130101 -審查費	預算金額	200	承辦單位	作物環境課
------------	----------------------	---------------------	------	-----	------	-------

**歲 入 項 目 說 明**

一、項目內容 接受民間團體委託辦理農藥藥效試驗等收入。	二、法令依據 依國庫法第11條規定辦理。
--------------------------------	-------------------------

**金 額 及 說 明**

款	項	目	節	名 稱	金 額	說 明
3				0500000000 規費收入	200	
	138			0551130000 桃園區農業改良場	200	
		1		0551130100 行政規費收入	200	
			1	0551130101 審查費	200	辦理農藥田間試驗等收入。

**行政院農業委員會桃園區農業改良場**  
**歲入項目說明提要表**

中華民國111年度

單位：新臺幣千元

來源子目及 細目與編號	0751130100 財產孳息	-0751130103 -租金收入	預算金額	240	承辦單位	秘書室
----------------	--------------------	----------------------	------	-----	------	-----

歲 入 項 目 說 明

一、項目內容 電信業者租借基地台場地租金收入。	二、法令依據 依國有財產法第28條規定辦理。
----------------------------	---------------------------

金 額 及 說 明

款	項	目	節	名 稱	金 額	說 明
4				0700000000 財產收入	240	
	186			0751130000 桃園區農業改良場	240	
		1		0751130100 財產孳息	240	
			1	0751130103 租金收入	240	基地台場地租金收入。

**行政院農業委員會桃園區農業改良場  
歲入項目說明提要表**

中華民國111年度

單位：新臺幣千元

來源子目及細目與編號	0751130500 廢舊物資售價	預算金額	100	承辦單位	秘書室
------------	----------------------	------	-----	------	-----

歲 入 項 目 說 明

一、項目內容 變賣報廢財產及廢舊物品等收入。	二、法令依據 依國庫法第11條規定辦理。
---------------------------	-------------------------

金 額 及 說 明

款	項	目	節	名 稱	金 額	說 明
4				0700000000 財產收入	100	
	186			0751130000 桃園區農業改良場	100	
		2		0751130500 廢舊物資售價	100	出售報廢財產及廢舊物品等收入。

**行政院農業委員會桃園區農業改良場  
歲入項目說明提要表**

中華民國111年度

單位：新臺幣千元

來源子目及細目與編號	1251130200 雜項收入	-1251130210 -其他雜項收入	預算金額	1,894	承辦單位	作物改良課、作物環境課、臺北分場、五峰及新埔工作站、人事室
------------	--------------------	------------------------	------	-------	------	-------------------------------

**歲 入 項 目 說 明**

一、項目內容

1. 出售本場農業試驗孳生物等收入。
2. 員工借用公家宿舍按月自薪資扣回繳庫數及宿舍管理費等收入。
3. 學員宿舍等場地清潔費收入。
4. 國有不動產設置太陽光電發電設備之售電回饋金收入。

二、法令依據

1. 依國庫法第11條規定辦理。
2. 依全國軍公教員工待遇支給要點第4點及行政院人事行政局100年6月28日局授住肆字第1000301726號函規定辦理。

**金 額 及 說 明**

款	項	目	節	名 稱	金 額	說 明
7				1200000000 其他收入	1,894	
	183			1251130000 桃園區農業改良場	1,894	
		1		1251130200 雜項收入	1,894	
			2	1251130210 其他雜項收入	1,894	1. 處分本場農業試驗孳生物等收入1,377千元。 2. 借用宿舍員工自薪資扣回繳庫數及宿舍管理費收入等397千元。 3. 學員宿舍等場地清潔費收入50千元。 4. 國有不動產設置太陽光電發電設備之售電回饋金收入70千元。

**行政院農業委員會桃園區農業改良場**  
**歲出計畫提要及分支計畫概況表**  
中華民國111年度

經資門併計

單位：新臺幣千元

工作計畫名稱及編號	5251131200 農作物改良	預算金額	101,969
-----------	------------------	------	---------

計畫內容：

1. 作物育種及栽培利用技術研發：

- (1) 農藝作物優良品種(系)選育及栽培技術改進與加工技術之開發：進行水稻及甘藷品種(系)選育；開發春夏作甘藷灌溉技術；優化北部地區一期稻作延後插秧之耕作模式及有機水田輪作經營；建立黑豆榨油製程及黑豆油產品應用技術。建立北部地區小尺度灌溉示範場域。調查北部地區水稻全生育期慣行灌溉用水量。
- (2) 耐乾旱及耐倒伏大豆及蔬菜優良品種(系)選育：進行小胡瓜、西洋南瓜、小白菜、莧菜、番茄等品種(系)選育。開發可移動式預冷及貯藏之冷鏈設備。建立葉菜移植機用可分解纖維穴盤育苗技術。設施葉菜類創新高效生產體系之技術整合驗證及擴散運用。
- (3) 花卉優良品種(系)選育及栽培技術改進與基因改造作物檢監測：進行蝴蝶蘭及新花型繡球花品種選育；進行都市硬鋪面草花應用模組開發；觀葉秋海棠之室內環境適應性評估；建構重點花卉育種平台與加速新品種推廣模式-蝴蝶蘭及白鶴蘭灌溉及肥培管理栽培技術；建立天麻栽培用之優質蜜環菌太空包生產技術；鮮食天麻栽培、儲存與加值應用；香莢蘭肥培技術、種原評估與產品開發；香草莢分級加工應用技術開發；精準農業生技作物檢監測體系之建構--基因改造作物監測與檢測技術評估。

2. 作物生產環境技術研發：

- (1) 建立北部地區土壤肥培管理技術，包含建立有機質肥料長期施用下之輪作模式、茂谷柑鈣肥施用效率肥培管理技術、北部地區大豆栽培肥料施用量及草莓高架栽培營養管理之研究。建立農業剩餘物質循環再利用技術，包含都市場域栽培介質回收再利用之技術，以及廢棄木、竹材及葉菜纖維分解技術開發與優化可分解纖維穴盤育苗技術。
- (2) 新型省工農業機械開發改良，包括開發設施葉菜排列式收穫機械、設施葉菜栽培管理用工作母機、改良附掛式短期葉菜移植機及改良應用於紙穴盤栽培之菜苗移植機構，並開發設施立體化育苗模組及廢竹製板及廢棄水苔造粒技術。
- (3) 農業生態系長期生態監測；開發柑桔衰弱型病害整合性管理技術；開發水蜜桃吸果夜蛾種類調查及防治技術；開發蔬菜苗立枯病生物防治技術；開發與應用甘藷蟻象之生物製劑；建構與應用北部地區高接梨農藥減量安全生產模組。

3. 農業推廣與農民輔導研究：

- (1) 農民參加職業災害保險意願之研究：利用本場辦理之座談會、講習會及班會等場合進行研究調查，藉以了解農民參加農民職業災害保險意願；以開放式創新觀點探討北部地區草莓產銷結構；北部地區消費者對具產銷履歷蔬果之購買意願調查；北部都會區農產多元化創新經營行銷模式之研究；外銷潛力作物中小微數位轉型輔導。
- (2) 建構食農實作體驗型教學課程模組之研究-以北部地區為例；近郊農場多元生產調適策略之研究：調查近郊農場產品願付價格、需求替代、作為市場界定(商品市場及地理市場)依據，以了解近郊農場跟一般

預期成果：

1. 作物育種及栽培利用技術研發：

- (1) 選拔具有耐旱或耐熱特性水稻品系6個進入產量試驗評估，完成1個硬稻抗稻熱病優質品系區域試驗評估，並提出命名審查，召開水稻抗稻熱病新品系田間示範觀摩會1場；優化一期稻作延後插秧之耕作模式1式；建立有機茭白與綠肥輪作經營模式1式；選拔小藷比例高之鮮食用品系5個進入第2年品系試驗評估；選拔具耐旱特性甘藷品系5個進入第2年品系試驗評估；建立春夏作甘藷水分管理模式1式。建立黑豆榨油製程條件1式、開發黑豆油應用產品1式。建立柑橘果汁製程條件1式、開發柑橘果汁產品1式。建立北部地區小尺度灌溉示範場域5公頃。北部地區水稻全生育期慣行灌溉用水量1式。
- (2) 大豆以具耐乾旱、耐倒伏種原2種為母本，建立6雜交組合F1雜交族群，完成大豆優良品系地區試作，篩選大豆優良品系1個。選拔小胡瓜設施栽培用具耐熱性之自交系世代推選6個及不同果色果形之F1雜交族群6個；西洋南瓜耐熱品系3個，耐熱種原6份；小白菜耐熱品系2個，耐熱種原12份；莧菜耐熱品系2個，耐寒品系3個，耐熱種原9份；針對各改良場所提供之番茄雜交品系進行耐熱特性評估，至少評估3品系。完成冷水預冷系統於不同供貨農場應用改善調整報告1份；完成優化碎冰水冷設備1組。完成小白菜及蕹菜移植機用可分解纖維穴盤育苗技術2種及模擬移植栽培測試。完成設施葉菜生產關鍵技術整合模組1式、適合省工機械操作及智慧灌溉之田間管理模式2式，建置完成示範場域1處，設立蔬菜及香辛料加工儲藏溫溼度控制模組1式。
- (3) 育出不同倍數體的紅色系蝴蝶蘭2株作為雜交親本；完成以新花型為育種目標之繡球花雜交組合5個及品種(系)耐旱性評估5個；草花硬鋪面模組開發1式；蒐集觀葉秋海棠種原10件，並完成室內環境適應性評估10個品種(系)；新增5個蝴蝶蘭種原導入育種系統(例如Ebrida平台)，提供育種資料，建立系統化育種分析、分享及傳承，以建置系統平台；建立2.5寸蝴蝶蘭及3.5寸根節蘭灌溉及肥培管理改進技術1式；建立天麻栽培用太空包配方1式，完成技轉1件；建立天麻最適種球大小及數量栽培技術1式；完成香莢蘭種原染色體分析6個及建立多倍體誘導技術1式；建立香草莢分級萃取技術1式；完成基因改造作物能力檢測3件，蒐集國外基因改造油菜品系標準品並建立檢測方法1項。

2. 作物生產環境技術研發：

- (1) 建立北部地區土壤肥培管理技術與模式4項：建立有機質肥料長期施用下之葉菜類作物輪作模式1式、建立茂谷柑果園不同草生栽培管理模式對鈣肥移動吸收之影響1式、建立北部地區國產大豆有機質肥料及葉面追肥調控施用技術1式及建立草莓高架栽培植體營養含量對草莓產量及品質之關聯性1式等。建立農業剩餘物質循環再利用技術4項及資料1式；都市場域栽培介質使用後回收更新再利用之技術1項、建立木屑及綠竹纖維分解菌分解技術1項。建立纖維分解菌之分解後產物之理化規格資料1式、優化可分解纖維穴盤栽培技術1項、開發纖維穴盤專用自動化立體

**行政院農業委員會桃園區農業改良場**  
**歲出計畫提要及分支計畫概況表**

經費門併計

中華民國111年度

單位：新臺幣千元

工作計畫名稱及編號	5251131200 農作物改良	預算金額	101,969
<p>農產運銷體系區隔，作為後續推廣策略的論述依據。北部地區新農民創新經營能力與群聚整合之研究：了解新農民財務管理能力、認知及需求，並利用相關輔導資源，降低生產成本至少15件，研究報告1份；開發設施作物自動監控及演算法數據分析建模。</p> <p>4.分場作物試驗研究：</p> <p>(1)莖瘤芥、櫻花、草莓、山藥、仙草、梨、甜柿及柑橘等農作物之育種。</p> <p>(2)山胡椒、樹豆、水蜜桃、椪柑及嫁接梨等作物栽培技術；北部地區重要作物災害調查分析及減災調適研究之研發推廣；香辛料作物盆栽栽培技術之研究；綠竹栽培模式及開花恢復研究；近郊蔬菜產業經營管理之研究；長壽花葉斑病抗性檢定流程建立及抗病種原篩選；北部地區樹豆栽培技術之改進；新竹原鄉地區野菜營養成分及機能性成分探討；新竹地區原鄉作物的探索及間作模式的建立。</p> <p>(3)建立都市農業產業增值關鍵技術推廣-都市農耕作物適栽場域模組應用與簡便種植箱開發；園藝作物簡便栽培監控灌溉模組開發應用；都市農耕作物病蟲害綜合管理模組開發應用；北部都會區療育場域營造及教案活動設計推廣應用評估。</p>	<p>育苗裝置1項。</p> <p>(2)新型省工農業機械開發改良4項、立體化育苗模組開發1式及開發農業廢棄物再利用技術1式，包括開發設施葉菜排列式收穫機械雛型機1式、設施葉菜栽培管理用工作母機雛型機1式、改良附掛式短期葉菜移植機1式及改良應用於紙穴盤栽培之茶苗移植機構1式，並開發設施立體化育苗模組1組及廢竹製板及廢棄水苔造粒技術1式。</p> <p>(3)完成新竹縣峨眉鄉桶柑慣行及有機栽培農法長期生態調查數據1式；建立柑桔褐腐病整合性防治技術1項；完成水蜜桃吸果夜蛾關鍵種類-綠斑枯葉裳蛾生活史生物學研究1項及物理性防治資材防治效果測試1項；完成木黴菌不同施用方式防治苗立枯病技術1項；完成白僵菌TyEf-15菌株田間防治及施用方法測試1式；完成農藥減量技術平台-北部地區高接梨全期病蟲害防治之農藥減量安全生產模組建置1式。</p> <p>3.農業推廣與農民輔導研究：</p> <p>(1)農民參加職業災害保險意願之研究：完成配合政府辦理北部地區農民職業災害保險政策之推動宣導訓練10場次，參與農友人數500人。完成計畫研究調查報告1份。以開放式創新觀點探討北部地區草莓產銷結構：利用五項作用力(上游供應商、現有競爭者、下游消費者、替代品、潛在進入者)分析草莓產業的資材、種苗供應、配銷業者的合作模式，探討現有競爭態勢、銷售與通路狀況，並調查生產者與五項作用力之間合作開發之創新項目及調查生產者與外部資源連結的意願與合作型態，提供調整經營策略的建議。北部地區消費者對具產銷履歷蔬果之購買意願調查：以北部地區生產者、消費者及通路等三方進行質性訪談3筆，探討與計畫結果統整為主，透過訪談收集資料，以了解從生產端至消費端間存在何種問題。北部都會區農產多元化創新經營行銷模式之研究：模擬示範3處，促進都市農業體驗經濟。調查消費者到田媽媽、休閒農場等消費行為，以及使用農場在地食材等相關資料10筆，並分析以利創新經營行銷模式建立。外銷潛力作物中小微數位轉型輔導：依據110年計畫執行成果，滾動式檢討與評估中小微型業者數位化轉型後續追蹤，並依產業實際需求提供擴充農業雲市集服務項目建議，以提高業者數位工具使用家數與使用率，並提升數位化轉型之成效。接受前年度數位轉型農民輔導多種數位工具生產與行銷以增進數位化工具達3種以上，針對農場已擴充數位生產使用面積與增加用戶滿意度達70%以上。</p> <p>(2)建構食農實作體驗型教學課程模組之研究-以北部地區為例：開發葉菜類、香草作物食農教育實作體驗型栽培套組(planting kit)、療育型(relaxing kit)教學課程模組及操作手冊1式。近郊農場多元生產調適策略之研究：調查近郊農場產品願付價格、需求替代、作為市場界定(商品市場及地理市場)依據，以了解近郊農場跟一般農產運銷體系區隔，作為後續推廣策略的論述依據。北部地區新農民創新經營能力與群聚整合之研究：了解新農民財務管理能力、認知及需求，並利用相關輔導資源，降低生產成本至少15件，研究報告1份。開發設施作物自動監</p>		

**行政院農業委員會桃園區農業改良場**  
**歲出計畫提要及分支計畫概況表**

經資門併計

中華民國111年度

單位：新臺幣千元

工作計畫名稱及編號	5251131200 農作物改良	預算金額	101,969
-----------	------------------	------	---------

控及演算法數據分析建模：整合溫室環控技術、灌溉管理及病蟲害影像辨識、矮化及光週調節建立長壽花準專家系統雛型模組1項，設置1處示範場域。調查智慧環控溫室栽培管理效益，調查項目包括系統軟硬體建置成本、使用成本、人力成本、產量、品質提升等綜合效益，作為後續推廣策略擬定依據。

4.分場作物試驗研究：

- (1) 育成瘤莖芥圓球型新品種1個；經第3年品系比較試驗，選育開花低需冷及夏季生長勢佳之種間雜交櫻花新品系1個；109年組第2年品系試驗中，選育耐熱早生草莓品系1個；110年組品系觀察評估試驗中，選育山藥耐旱品系1個；110年組第1年品系試驗中，選育仙草高香氣品系1個；110年組品系觀察評估試驗中，選育仙草耐旱品系1個；103年組雜交後代中，選育低需冷性梨品系1個；選育適合北部平地栽培，耐熱且具有自然脫澀基因之甜柿優良後裔15個單株；101-102年組雜交後代中，選育具少子潛力優良柑橘單株8株。
- (2) 研發山胡椒、樹豆、水蜜桃、椪柑及嫁接梨等作物栽培管理技術5項；利用天然萃取物打破水蜜桃芽體休眠減災調適技術1式；建立香辛料蔬菜盆栽栽培管理模式1式；完成綠竹產業調查報告1式、省工試驗及開花恢復示範竹園共2處；建立近郊蔬菜農場經營管理模式1式；建立長壽花葉斑病抗性檢定流程1式，釐定20個以上長壽花商業品種之葉斑病抗性；獲得6個北部地區早花及花期整齊優良種原之樹豆S2種子；新竹地區不同海拔野菜栽培及採收季節曆1式；建立樹豆與野菜間作模式1式。
- (3) 擴充5種以上都市農耕作物適栽環境條件資訊與栽培箱排水回收裝置設計1式；完善都市場域作物簡便栽培監控灌溉模組1式，優化操作介面1式，擴充應用作物8-15種，應用於示範場域4處以上；都市場域園藝適栽作物蟲害友善防治套組模組化1式；療育空間營造之受眾需求訪談分析結果1式，應用於示範場域1處以上。

分支計畫及用途別科目	金額	承辦單位	說明
01 作物育種及栽培利用技術研發	44,940	作物改良課	本分支計畫係辦理區域性農藝和園藝作物品種改良與栽培管理技術改進，生物技術應用，作物採後處理與加工技術等研發及示範推廣計畫。其內容如下： 1.業務費35,480千元。 (1)員工教育訓練費259千元。 (2)水電費2,801千元。 (3)郵電及網路通訊等498千元。 (4)電腦及周邊設備軟硬體維修等630千元。 (5)租用試驗場地及觀摩會活動車輛等租金1,086千元。
2000 業務費	35,480		
2003 教育訓練費	259		
2006 水電費	2,801		
2009 通訊費	498		
2018 資訊服務費	630		
2021 其他業務租金	1,086		
2024 稅捐及規費	520		
2027 保險費	131		

**行政院農業委員會桃園區農業改良場**  
**歲出計畫提要及分支計畫概況表**  
中華民國111年度

經資門併計

單位：新臺幣千元

工作計畫名稱及編號	5251131200 農作物改良	預算金額	101,969
分支計畫及用途別科目	金額	承辦單位	說明
2033 臨時人員酬金	11,598		(6)公務車輛檢驗、牌照稅、燃料使用費、品種檢驗及申請專利等520千元。
2036 按日按件計資酬金	65		(7)實驗室、貴重儀器及觀摩會活動等保險131千元。
2045 國內組織會費	28		(8)選用臨時人員協助辦理田間試驗栽培、除草、施肥、採種、資料建置及調查等費用11,598千元。
2051 物品	12,946		(9)聘請專家學者講座鐘點費、稿費及出席費等65千元。
2054 一般事務費	3,247		(10)參加學術團體會員會費28千元。
2063 房屋建築養護費	89		(11)肥料、農藥、油料、試驗材料、圖書及電腦耗材等12,946千元。
2066 車輛及辦公器具養護費	30		(12)印刷、清潔、工作服、雜支及清潔勞務外包費等3,247千元。
2069 設施及機械設備養護費	5		(13)實驗室及溫網室維修等89千元。
2072 國內旅費	1,500		(14)試驗用搬運車、影印機與冷氣機等維修及保養30千元。
2081 運費	47		(15)農機具與實驗儀器之維修及保養等5千元。
3000 設備及投資	9,460		(16)國內差旅費1,500千元。
3020 機械設備費	8,460		(17)運送農機具及試驗材料等47千元。
3030 資訊軟硬體設備費	1,000		2.設備及投資9,460千元。 (1)購置噴藥機等8,460千元。 (2)開發智慧接單與溫室生產排程管理系統等1,000千元。
02 作物生產環境技術研發	28,298	作物環境課	本分支計畫係辦理農田土壤管理改進，農作物友善環境耕作與有機栽培技術，農作物整合性病蟲害防疫技術與資材開發，農業機械與自動化等研發及示範推廣計畫。其內容如下： 1.業務費23,708千元。 (1)員工教育訓練費164千元。 (2)水電費1,091千元。 (3)郵電及網路通訊等561千元。 (4)電腦及周邊設備軟硬體維修等712千元。 (5)租用試驗場地及觀摩會活動車輛等租金300千元。 (6)實驗室、貴重儀器及觀摩會活動等保險139千元。 (7)選用臨時人員協助辦理田間試驗栽培、除草、施肥、採種、資料建置及調查等
2000 業務費	23,708		
2003 教育訓練費	164		
2006 水電費	1,091		
2009 通訊費	561		
2018 資訊服務費	712		
2021 其他業務租金	300		
2027 保險費	139		
2033 臨時人員酬金	11,071		
2036 按日按件計資酬金	29		
2051 物品	4,180		
2054 一般事務費	3,327		

**行政院農業委員會桃園區農業改良場**  
**歲出計畫提要及分支計畫概況表**

經資門併計

中華民國111年度

單位：新臺幣千元

工作計畫名稱及編號	5251131200 農作物改良	預算金額	101,969
分支計畫及用途別科目	金額	承辦單位	說 明
2063 房屋建築養護費	89		費用11,071千元。
2066 車輛及辦公器具養護費	17		(8)聘請專家學者講座鐘點費、稿費及出席費等29千元。
2069 設施及機械設備養護費	3		(9)肥料、農藥、油料、試驗材料、圖書及電腦耗材等4,180千元。
2072 國內旅費	2,005		(10)印刷、清潔、工作服、雜支及清潔勞務外包費等3,327千元。
2081 運費	20		(11)實驗室及溫網室維修等89千元。
3000 設備及投資	4,590		(12)試驗用搬運車、影印機與冷氣機等維修及保養17千元。
3020 機械設備費	4,590		(13)辦理機電設備、實驗儀器保養及維修等費用3千元。
			(14)國內差旅費2,005千元。
			(15)運送農機具及試驗材料等20千元。
			2.設備及投資4,590千元，係購置堆肥箱模型等。
03 農業推廣與農民輔導研究	6,807	農業推廣課	本分支計畫係辦理農業人力培育，農業推廣教育，農村文化，農產品運銷技術，農業企業化經營與休閒農業等研發及示範推廣計畫。其內容如下：
2000 業務費	6,057		1.業務費6,057千元。
2003 教育訓練費	80		(1)員工教育訓練費80千元。
2006 水電費	1,118		(2)水電費1,118千元。
2009 通訊費	38		(3)郵電及網路通訊費等38千元。
2021 其他業務租金	60		(4)租用訓練班、觀摩會活動場地及車輛等租金60千元。
2033 臨時人員酬金	3,135		(5)遴用臨時人員協助資料建置、調查等費用3,135千元。
2036 按日按件計資酬金	18		(6)聘請專家學者講座鐘點費、稿費及出席費等18千元。
2051 物品	514		(7)辦公器具、紙張、油料、圖書、推廣品嘗材料及電腦耗材等514千元。
2054 一般事務費	300		(8)印刷、推廣用年曆、獎狀、獎牌、獎品、接待外賓、雜支及清潔勞務外包費等300千元。
2063 房屋建築養護費	89		(9)辦公大樓、視聽教室及學員宿舍等修繕89千元。
2066 車輛及辦公器具養護費	5		(10)試驗用搬運車、影印機與冷氣機等維修及保養5千元。
2072 國內旅費	685		(11)國內差旅費685千元。
2081 運費	15		
3000 設備及投資	750		
3030 資訊軟硬體設備費	750		

**行政院農業委員會桃園區農業改良場**  
**歲出計畫提要及分支計畫概況表**  
中華民國111年度

經資門併計

單位：新臺幣千元

工作計畫名稱及編號	5251131200 農作物改良	預算金額	101,969
分支計畫及用途別科目	金額	承辦單位	說明
04 分場作物試驗研究	21,924	各分場、站	(12)運送各項器材及工具等15千元。 2.設備及投資750千元，係農業生產管理即時監控資訊系統優化等。
2000 業務費	21,058		本分支計畫係辦理都市近郊蔬菜及花卉作物，果樹及特用作物，原住民地區農作物品種改良、栽培與採後處理技術改進等研發及示範推廣計畫。其中投注於原住民族地區經費1,000千元。其內容如下：
2003 教育訓練費	106		1.業務費21,058千元。
2006 水電費	3,219		(1)員工教育訓練費106千元。
2009 通訊費	27		(2)水電費3,219千元。
2018 資訊服務費	353		(3)郵電及網路通訊費等27千元。
2021 其他業務租金	795		(4)電腦及周邊設備軟硬體維修等353千元。
2033 臨時人員酬金	10,678		(5)租用試驗場地及觀摩會活動車輛等租金795千元。
2036 按日按件計資酬金	56		(6)遴用臨時人員協助辦理作物試驗栽培、除草、施肥、資料建置及調查等費用10,678千元。
2051 物品	435		(7)聘請專家學者講座鐘點費、稿費及出席費等56千元。
2054 一般事務費	4,531		(8)肥料、農藥、油料、試驗材料及電腦耗材等435千元。
2063 房屋建築養護費	89		(9)印刷、環境佈置、雜支及清潔勞務外包費等4,531千元。
2066 車輛及辦公器具養護費	3		(10)實驗室及溫網室維修等89千元。
2069 設施及機械設備養護費	3		(11)試驗用搬運車、影印機與冷氣機等維修及保養3千元。
2072 國內旅費	760		(12)農機具與實驗儀器之保養及維修等3千元。
2081 運費	3		(13)國內差旅費760千元。
3000 設備及投資	866		(14)運送農機具及試驗材料等3千元。
3020 機械設備費	866		2.設備及投資866千元，係購置糖度計等。

**行政院農業委員會桃園區農業改良場**  
**歲出計畫提要及分支計畫概況表**

經費門併計

中華民國111年度

單位：新臺幣千元

工作計畫名稱及編號	5651130100 一般行政	預算金額	133,740
計畫內容： 1. 支應本場用人費、各項事務費用、稅捐、油料、保險、租金、修繕及養護等所需經費。 2. 辦理試驗用設施、設備汰舊換新等業務所需之經費。		預期成果： 1. 基本行政工作維持，提高行政效率。 2. 提升研發效益，促進產業發展，改善農民生活品質，提升農業競爭力。	
分支計畫及用途別科目	金額	承辦單位	說 明
01 人員維持	121,365	本場各課室、臺北分場、五峰工作站、新埔工作站	本分支計畫係辦理本場基本行政工作維持所需之人員維持費。其內容如下： 1. 人事費121,365千元。 (1) 職員、技工工友及約僱人員薪俸等80,397千元。 (2) 員工考績獎金及年終獎金等19,206千元。 (3) 員工休假補助1,578千元。 (4) 員工超時加班、不休假加班及值班費等4,502千元。 (5) 員工退休退職金之提撥等6,862千元。 (6) 員工公保、勞保及健保等8,820千元。
1000 人事費	121,365		
1015 法定編制人員待遇	59,952		
1020 約聘僱人員待遇	7,853		
1025 技工及工友待遇	12,592		
1030 獎金	19,206		
1035 其他給與	1,578		
1040 加班值班費	4,502		
1050 退休離職儲金	6,862		
1055 保險	8,820		
02 基本行政工作維持	12,375	秘書室	本分支計畫係內部行政支援單位辦理特定業務所需經費。其內容如下： 1. 業務費10,167千元。 (1) 員工教育訓練費50千元。 (2) 水電費1,210千元。 (3) 寄送文件、物品及年報郵資、電話及網路通訊等764千元。 (4) 電腦及周邊設備軟硬體維修、安裝、操作等891千元。 (5) 租用影印機、訓練班、觀摩會活動場地及車輛等租金259千元。 (6) 公務車輛牌照稅、燃料使用費及檢驗等418千元。 (7) 房屋及公務車輛保險等376千元。 (8) 遴用臨時人員協助辦理資料建置等費用2,100千元。 (9) 辦理環境教育、性別主流化、廉政倫理、全民國防教育等各項講習訓練之講座鐘點費、聘請專家學者稿費及出席費等60千元。 (10) 文具紙張、清潔衛生用品、報章雜誌、藥品及油料等1,324千元。 (11) 印刷、環境佈置、保全、文康活動費、員工健康檢查、辦公大樓消防、公共安
2000 業務費	10,167		
2003 教育訓練費	50		
2006 水電費	1,210		
2009 通訊費	764		
2018 資訊服務費	891		
2021 其他業務租金	259		
2024 稅捐及規費	418		
2027 保險費	376		
2033 臨時人員酬金	2,100		
2036 按日按件計資酬金	60		
2051 物品	1,324		
2054 一般事務費	977		
2063 房屋建築養護費	200		
2066 車輛及辦公器具養護費	521		
2069 設施及機械設備養護費	355		
2072 國內旅費	550		
2093 特別費	112		
3000 設備及投資	1,854		
3015 公共建設及設施費	1,554		

**行政院農業委員會桃園區農業改良場**  
**歲出計畫提要及分支計畫概況表**

經資門併計

中華民國111年度

單位：新臺幣千元

工作計畫名稱及編號	5651130100 一般行政	預算金額	133,740
分支計畫及用途別科目	金額	承辦單位	說 明
3030 資訊軟硬體設備費 4000 獎補助費 4085 獎勵及慰問	300 354 354		全檢查等942千元；員工協助方案相關經費35千元。 (12)辦公廳舍及其他建築修繕費等200千元。 。 (13)公務車輛及辦公器具養護費等521千元。 。 (14)辦理公共設施及各項機電設備之保養維護等355千元。 (15)國內差旅費550千元。 (16)首長特別費112千元。 2.設備及投資1,854千元。 (1)場內基礎設施修繕整新工程等1,554千元。 。 (2)購置電腦等300千元。 3.獎補助費354千元，係退休退職人員三節慰問金。

**行政院農業委員會桃園區農業改良場**  
**歲出計畫提要及分支計畫概況表**

經資門併計

中華民國111年度

單位：新臺幣千元

工作計畫名稱及編號	5651130200 農業試驗發展	預算金額	6,163
-----------	-------------------	------	-------

計畫內容：

1. 接受民間團體委託辦理農藥田間藥效試驗。
2. 配合綠網關注區域需求研發特定類型作物生態友善農法及農田生態環境復育技術，健全國土生態綠網藍圖，營造友善生產環境，提升轄區內有機農業及友善環境耕作栽培面積以擴大生態廊道。
3. 進行耐逆境育種溫室建築。

預期成果：

1. 完成農藥田間試驗報告1份，提升藥劑施用精準度，達成農藥減量目標。
2. 完成建立友善環境耕作之田區土壤肥力、土壤微生物多樣性及其他相關環境指標之調查資訊、水稻田友善耕作及適栽水稻品種選育、環境友善之資材開發及應用技術宣傳與推廣，提升轄區內有機農業及友善環境耕作栽培面積。
3. 完成研究型耐逆境育種溫室建置，透過環控系統可提供高溫、低溫及高溼環境，同時配合人工光源及遮蔭設施的提供，可進行耐熱、耐寒、耐旱、耐澇及耐陰等多重逆境的育種選育，提升因應氣候變遷之作物耐逆境能力，穩定國內糧食生產。

分支計畫及用途別科目	金額	承辦單位	說明
01 田間試驗及農藥檢驗	176	作物環境課	本分支計畫係接受民間團體委託辦理農藥田間藥效試驗所需經費176千元。
2000 業務費	176		
2051 物品	176		
02 國土生態保育綠色網絡建置計畫	4,366	作物環境課	本分支計畫辦理項目及內容如下： 1. 辦理國土生態保育綠色網絡建置計畫(111-114年)，奉行政院110年7月6日院臺農字第1100017358號函核定，計畫總經費26,040千元，執行期間111至114年，本年度編列第1年經費4,366千元，未來年度經費需求數21,674千元。 2. 業務費3,000千元。 (1)水電費330千元。 (2)土壤肥力診斷服務資訊庫維護等100千元。 (3)推動有機及友善環境耕作相關示範點補償費等100千元。 (4)遴用臨時人員協助辦理有機及友善環境耕作相關事宜暨土壤肥力分析檢測、採樣調查等500千元。 (5)辦理示範點成果觀摩會或講習之講座鐘點費、聘請專家學者出席費及稿費等40千元。 (6)肥料、植物保護藥劑、試驗用相關資材及油料等860千元。 (7)印製有機及友善環境耕作相關手冊、辦理相關座談會及研討會會議餐點等40千元。 (8)相關試驗設施養護費等850千元。 (9)國內差旅費80千元。
2000 業務費	3,000		
2006 水電費	330		
2018 資訊服務費	100		
2021 其他業務租金	100		
2033 臨時人員酬金	500		
2036 按日按件計資酬金	40		
2051 物品	860		
2054 一般事務費	40		
2069 設施及機械設備養護費	850		
2072 國內旅費	80		
2081 運費	100		
3000 設備及投資	1,366		
3020 機械設備費	1,366		

**行政院農業委員會桃園區農業改良場  
歲出計畫提要及分支計畫概況表**

經資門併計

中華民國111年度

單位：新臺幣千元

工作計畫名稱及編號	5651130200 農業試驗發展	預算金額	6,163
分支計畫及用途別科目	金額	承辦單位	說 明
03 因應氣候變遷之耐逆境育種設施建置中長程公共建設計畫 3000 設備及投資 3010 房屋建築及設備費 3020 機械設備費 3030 資訊軟硬體設備費	1,621     1,621 900 687 34	作物環境課	(10)載運試驗調查樣本等100千元。 3.設備及投資1,366千元，係購置噴肥機等。 本分支計畫辦理項目及內容如下： 1.辦理因應氣候變遷之耐逆境育種設施建置中長程公共建設計畫，奉行政院109年7月6日院臺農字第1090013254號函核定，計畫總經費22,415千元，分年辦理，本年度續編第2年經費1,621千元，以前年度法定預算數10,243千元，未來年度經費需求數10,551千元。 2.設備及投資1,621千元。 (1)耐逆境溫室等900千元。 (2)購置環境控制系統等687千元。 (3)購置防毒軟體等34千元。

**行政院農業委員會桃園區農業改良場**  
**歲出計畫提要及分支計畫概況表**  
中華民國111年度

經資門併計

單位：新臺幣千元

工作計畫名稱及編號	5651139011 交通及運輸設備	預算金額	83
-----------	--------------------	------	----

計畫內容：  
汰換已達使用年限且維修費用偏高車輛。

預期成果：  
加強行車安全。

分支計畫及用途別科目	金額	承辦單位	說明
01 交通及運輸設備	83	秘書室	汰購公務機車1輛所需經費83千元。
3000 設備及投資	83		
3025 運輸設備費	83		

**行政院農業委員會桃園區農業改良場  
歲出計畫提要及分支計畫概況表**

經資門併計

中華民國111年度

單位：新臺幣千元

工作計畫名稱及編號	5651139800 第一預備金	預算金額	100
-----------	------------------	------	-----

計畫內容：  
依實際需要申請動支。

預期成果：  
適時解決需要。

分支計畫及用途別科目	金額	承辦單位	說明
01 第一預備金	100	本場各課室、臺 北分場、五峰工 作站、新埔工作 站	
6000 預備金	100		
6005 第一預備金	100		

**行政院農業委員會桃園區農業改良場**  
**各項費用彙計表**

中華民國111年度

單位：新臺幣千元

工作計畫名稱及編號 第一、二級用途別 科目名稱及編號	5651130100 一般行政	5651130200 農業試驗發展	5251131200 農作物改良	5651139011 交通及運輸設備	5651139800 第一預備金	合 計
合 計	133,740	6,163	101,969	83	100	242,055
1000 人事費	121,365	-	-	-	-	121,365
1015 法定編制人員待遇	59,952	-	-	-	-	59,952
1020 約聘僱人員待遇	7,853	-	-	-	-	7,853
1025 技工及工友待遇	12,592	-	-	-	-	12,592
1030 獎金	19,206	-	-	-	-	19,206
1035 其他給與	1,578	-	-	-	-	1,578
1040 加班值班費	4,502	-	-	-	-	4,502
1050 退休離職儲金	6,862	-	-	-	-	6,862
1055 保險	8,820	-	-	-	-	8,820
2000 業務費	10,167	3,176	86,303	-	-	99,646
2003 教育訓練費	50	-	609	-	-	659
2006 水電費	1,210	330	8,229	-	-	9,769
2009 通訊費	764	-	1,124	-	-	1,888
2018 資訊服務費	891	100	1,695	-	-	2,686
2021 其他業務租金	259	100	2,241	-	-	2,600
2024 稅捐及規費	418	-	520	-	-	938
2027 保險費	376	-	270	-	-	646
2033 臨時人員酬金	2,100	500	36,482	-	-	39,082
2036 按日按件計資酬金	60	40	168	-	-	268
2045 國內組織會費	-	-	28	-	-	28
2051 物品	1,324	1,036	18,075	-	-	20,435
2054 一般事務費	977	40	11,405	-	-	12,422
2063 房屋建築養護費	200	-	356	-	-	556
2066 車輛及辦公器具養護費	521	-	55	-	-	576
2069 設施及機械設備養護費	355	850	11	-	-	1,216
2072 國內旅費	550	80	4,950	-	-	5,580
2081 運費	-	100	85	-	-	185
2093 特別費	112	-	-	-	-	112
3000 設備及投資	1,854	2,987	15,666	83	-	20,590
3010 房屋建築及設備費	-	900	-	-	-	900
3015 公共建設及設施費	1,554	-	-	-	-	1,554
3020 機械設備費	-	2,053	13,916	-	-	15,969

**行政院農業委員會桃園區農業改良場**  
**各項費用彙計表**

中華民國111年度

單位：新臺幣千元

工作計畫名稱及編號 第一、二級用途別 科目名稱及編號	5651130100 一般行政	5651130200 農業試驗發展	5251131200 農作物改良	5651139011 交通及運輸設備	5651139800 第一預備金	合 計
3025 運輸設備費	-	-	-	83	-	83
3030 資訊軟硬體設備費	300	34	1,750	-	-	2,084
4000 獎補助費	354	-	-	-	-	354
4085 獎勵及慰問	354	-	-	-	-	354
6000 預備金	-	-	-	-	100	100
6005 第一預備金	-	-	-	-	100	100

本頁空白

行政院農業委員會  
歲出一級用途  
中華民國

科 目				經 常 支				
款	項	目	節	名 稱	人事費	業務費	獎補助費	債務費
18				農業委員會主管				
	13			桃園區農業改良場	121,365	99,646	354	-
				科學支出	-	86,303	-	-
		1		農作物改良	-	86,303	-	-
				農業支出	121,365	13,343	354	-
		2		一般行政	121,365	10,167	354	-
		3		農業試驗發展	-	3,176	-	-
		4		一般建築及設備	-	-	-	-
		1		交通及運輸設備	-	-	-	-
		5		第一預備金	-	-	-	-

桃園區農業改良場  
別科目分析表  
111年度

單位：新臺幣千元

出		資本支出					合計
預備金	小計	業務費	設備及投資	獎補助費	預備金	小計	
100	221,465	-	20,590	-	-	20,590	242,055
-	86,303	-	15,666	-	-	15,666	101,969
-	86,303	-	15,666	-	-	15,666	101,969
100	135,162	-	4,924	-	-	4,924	140,086
-	131,886	-	1,854	-	-	1,854	133,740
-	3,176	-	2,987	-	-	2,987	6,163
-	-	-	83	-	-	83	83
-	-	-	83	-	-	83	83
100	100	-	-	-	-	-	100

行政院農業委員會  
資本支出  
中華民國

科 目				設 備				
款	項	目	節	名 稱 及 編 號	土地	房屋建築及設備	公共建設及設施	機械設備
18				005100000 農業委員會主管				
	13			005113000 桃園區農業改良場	-	900	1,554	15,969
				525113000 科學支出	-	-	-	13,916
		1		525113120 農作物改良	-	-	-	13,916
				565113000 農業支出	-	900	1,554	2,053
		2		565113010 一般行政	-	-	1,554	-
		3		565113020 農業試驗發展	-	900	-	2,053
		4		565113900 一般建築及設備	-	-	-	-
			1	5651139011 交通及運輸設備	-	-	-	-

桃園區農業改良場  
分析表  
111年度

單位：新臺幣千元

及		投			資		其他資本支出	合 計
運輸設備	資訊軟體設備	雜項設備	權 利	投 資				
83	2,084	-	-	-	-	-	20,590	
-	1,750	-	-	-	-	-	15,666	
-	1,750	-	-	-	-	-	15,666	
83	334	-	-	-	-	-	4,924	
-	300	-	-	-	-	-	1,854	
-	34	-	-	-	-	-	2,987	
83	-	-	-	-	-	-	83	
83	-	-	-	-	-	-	83	

行政院農業委員會桃園區農業改良場  
人事費彙計表

中華民國111年度

單位：新臺幣千元

人 事 費 別	金 額	說 明
一、民意代表待遇	-	
二、政務人員待遇	-	
三、法定編制人員待遇	59,952	
四、約聘僱人員待遇	7,853	
五、技工及工友待遇	12,592	
六、獎金	19,206	
七、其他給與	1,578	
八、加班值班費	4,502	
九、退休退職給付	-	
十、退休離職儲金	6,862	
十一、保險	8,820	
十二、調待準備	-	
合 計	121,365	

本頁空白

行政院農業委員會  
預算員額  
中華民國

科 目				員 額 ( 單位：													
款	項	目	節 名 稱	職 員		警 察		法 警		駐 警		工 友		技 工		駕 駛	
				本年度	上年度	本年度	上年度	本年度	上年度	本年度	上年度	本年度	上年度	本年度	上年度	本年度	上年度
18			005100000 農業委員會主管														
	13		0051130000 桃園區農業改良場	68	68	-	-	-	-	-	-	-	-	27	31	1	1
		2	5651130100 一般行政	68	68	-	-	-	-	-	-	-	-	27	31	1	1

桃園區農業改良場

明細表

111年度

單位：新臺幣千元

人								年 需 經 費			說 明
聘 用		約 僱		駐外雇員		合 計		本 年 度	上 年 度	比 較	
本 年 度	上 年 度	本 年 度	上 年 度	本 年 度	上 年 度	本 年 度	上 年 度				
-	-	18	14	-	-	114	114	116,863	116,414	449	1. 本年度以業務費預計進用臨時人員87人39,082千元及勞務承攬人員8人6,249千元，分述如下： (1) 農作物改良計畫，預計進用臨時人員72人30,629千元；預計進用科技計畫研究助理9人5,853千元，合計36,482千元。 (2) 農業試驗發展計畫，預計進用臨時人員1人500千元。 (3) 一般行政計畫，預計進用臨時人員5人2,100千元。 (4) 農作物改良計畫，預計進用勞務承攬人員8人6,249千元。
-	-	18	14	-	-	114	114	116,863	116,414	449	

**行政院農業委員會桃園區農業改良場**  
**公務車輛明細表**

中華民國111年度

單位：新臺幣千元

車輛數	車輛種類	乘客人數 不含司機	購置 年月	汽缸總 排氣量 (立方公分)	油料費			養護費	其他	備註
					數量(公升)	單價(元)	金額			
現有車輛：										
1	小客貨兩用車	7	97.04	2,351	1,668	30.00	50	51	21	5300-QY。
1	小客貨兩用車	7	97.04	2,351	1,668	30.00	50	51	21	5301-QY。
1	小客貨兩用車	7	97.04	2,351	1,668	30.00	50	51	21	5302-QY。 財團法人中正 農業科技社會 公益基金會97 年預算。
1	小客貨兩用車	4	107.08	2,400	1,668	30.00	50	26	21	AXG-9802。
1	小客貨兩用車	4	107.08	2,400	1,668	30.00	50	26	21	AXG-9803。
1	大貨車	2	94.08	7,790	2,280	25.60	58	51	38	031-RT。
1	小貨車	1	96.05	1,200	1,668	28.50	48	51	11	1417-RY。
1	小貨車	2	99.03	2,977	1,668	25.60	43	51	16	8490-ZB。
1	小貨車	2	100.04	2,351	1,668	30.00	50	51	11	1930-ZV。
1	小貨車	2	100.04	2,351	1,668	30.00	50	51	11	1931-ZV。
2	一般公務用機車	1	87.04	50	624	30.00	19	3	6	VLC-939、VLC 952。
1	一般公務用機車	1	96.07	150	312	28.50	9	2	3	987-BSE。預 計111年1月汰 換。
2	一般公務用機車	1	98.06	150	624	28.50	18	3	6	878-GHB、881 -GHB。
1	一般公務用機車	1	99.03	100	312	28.50	9	2	3	893-GWS。(藥 毒所撥入)
3	一般公務用機車	1	101.03	150	936	30.00	28	5	9	309-LBV、802 -LBV及803-LB V。
2	一般公務用機車	1	104.03	100	624	30.00	19	3	6	526-NQJ、527 -NQJ。
1	一般公務用機車	1	105.03	0	0	0.00	0	2	1	QAL-3325。(電 動機車)
1	一般公務用機車	1	106.07	125	312	28.50	9	2	3	MKU-0518。
1	一般公務用機車	1	106.07	150	312	28.50	9	2	3	MKU-0508。
1	一般公務用機車	1	108.06	0	0	0.00	0	2	1	EWB-7765。(電 動機車)
	合 計				21,348		618	486	233	

本頁空白

預算員額： 職員 68 人 技工 27 人  
 警察 0 人 駕駛 1 人  
 法警 0 人 聘用 0 人  
 駐警 0 人 約僱 18 人  
 工友 0 人 駐外雇員 0 人

合計： 114 人

行政院農業委員會

現有辦公房

中華民國

區 分	自有				無償借用		
	單位數	面積	取得成本	年需養護費	單位數	面積	年需養護費
一、辦公房屋	6棟	10,585.05	137,543	189	-	-	-
二、機關宿舍	77戶	7,469.73	75,840	172	-	-	-
1 首長宿舍	-	-	-	-	-	-	-
2 單房間職務宿舍	29戶	2,102.21	23,648	27	-	-	-
3 多房間職務宿舍	48戶	5,367.52	52,192	145	-	-	-
三、其他	137	60,964.61	155,060	195	-	-	-
合 計		79,019.39	368,443	556	-	-	-

桃園區農業改良場

舍明細表

111年度

單位：新臺幣千元，平方公尺

有償租用或借用					合計			
單位數	面積	押金	租金	年需養護費	面積	押金	租金	年需養護費
	-	-	-	-	10,585.05	-	-	189
	-	-	-	-	7,469.73	-	-	172
	-	-	-	-	-	-	-	-
	-	-	-	-	2,102.21	-	-	27
	-	-	-	-	5,367.52	-	-	145
	-	-	-	-	60,964.61	-	-	195
	-	-	-	-	79,019.39	-	-	556

行政院農業委員會  
捐助經費  
中華民國

捐 助 計 畫	計 畫 起 訖 年 度	捐 助 對 象	捐 助 內 容	捐 助
				經 常 人 事 費
合計				-
1. 對個人之捐助				-
4085 獎勵及慰問				-
(1)5651130100				-
一般行政				
[1]慰問	2	經常性 退休人員及因公 傷亡遺族	三節慰問金。	-

桃園區農業改良場  
分析表  
111年度

單位：新臺幣千元

經 費		之 用 途		分 析
門		資 本 門		合 計
業 務 費	其 他	營 建 工 程	其 他	
-	354	-	-	354
-	354	-	-	354
-	354	-	-	354
-	354	-	-	354
-	354	-	-	354

**行政院農業委員會桃園區農業改良場**  
**派員出國計畫預算總表**

中華民國111年度

單位：新臺幣千元

類 別	本 年 度 計 畫 項 數	本 年 度 預 計 人 天	本 年 度 預 算 數	上 年 度 計 畫 項 數	上 年 度 核 定 人 天	上 年 度 預 算 數
合 計	1	16	159	-	-	-
考 察	-	-	-	-	-	-
視 察	-	-	-	-	-	-
訪 問	-	-	-	-	-	-
開 會	-	-	-	-	-	-
談 判	-	-	-	-	-	-
進 修	-	-	-	-	-	-
研 究	1	16	159	-	-	-
實 習	-	-	-	-	-	-

本頁空白

行政院農業委員會  
派員出國計畫預算類別表  
中華民國

計畫名稱及領域代碼	擬前往國家	主要研習課程	預計前往期間	預計天數	擬派人數
二、研究 01 臺美農業科技合作計畫-強化水稻稻熱病抗性及流行病學之研究(一)-50	美國	赴美國農部USDA/ARS - DBNRRC水稻研究中心討論水稻品種以及雜草型紅米之抗稻熱病基因型，配合病原菌生理小種的接種評估抗感病性，比較其間所帶抗性基因之異同。	111.04-111.06	16	1

桃園區農業改良場  
 一進修、研究、實習  
 111年度

單位：新臺幣千元

旅		費		預		算	歸屬預算科目	前三年度已派人員人數
生	活	費	機票與出國手續費	書籍學雜等費	合			
		80	74	5		159	農作物改良	0

行政院農業委員會  
歲出按職能及經  
中華民國

職能 別分類	經濟性 分類	經常			
		受僱人員報酬	商品及勞務購買支出	債務利息	土地租金支出
總計		160,795	60,316	-	-
10 農、林、漁、牧業		160,795	60,316	-	-

桃園區農業改良場  
 濟性綜合分類表  
 111年度

單位：新臺幣千元

支 出				經常支出合計
對企業	經 常 移 轉			
		對家庭及民間 非營利機構	對政府	對國外
-	354	-	-	221,465
-	354	-	-	221,465

行政院農業委員會  
歲出按職能及經  
中華民國

職能 別分類	經濟性 分類	資本			
		投資及增資			資
		對營業基金	對非營業特種基金	對民間企業	對企業
總計		-	-	-	-
10 農、林、漁、牧業		-	-	-	-

桃園區農業改良場  
 濟性綜合分類表  
 111年度

單位：新臺幣千元

支			出	
本	移	轉	土地購入	無形資產購入
對家庭及民間 非營利機構	對政府	對國外		
-	-	-	-	-
-	-	-	-	-

職能 別分類	經濟性 分類	資 本			
		固 定		資 本	
		住宅	非住宅房屋	營建工程	運輸工具
總 計	-	900	-	83	
10 農、林、漁、牧業	-	900	-	83	

桃園區農業改良場  
 濟性綜合分類表  
 111年度

單位：新臺幣千元

支			出		總計
形	成		資本支出合計		
資訊軟體	機器及其他設備	土地改良			
1,784	16,269	1,554	20,590		242,055
1,784	16,269	1,554	20,590		242,055

**行政院農業委員會桃園區農業改良場  
跨年期計畫概況表**

中華民國111年度

單位：新臺幣億元

計畫名稱	執行期間	中央公務預算 經費需求總額	分年經費需求				備註
			109及以 前年度 預算數	110年度 預算數	111年度 預算數	112及以後 年度預估 需求數	
因應氣候變遷之 耐逆境育種設施 建置中長程公共 建設計畫	110-113	0.22	-	0.10	0.02	0.10	1. 行政院109年7月6日院臺農字第109013254號函核定。 2. 本計畫總經費14.15億元，其中編列於農業試驗所1.68億元、水產試驗所7億元、畜產試驗所3.97億元、種苗改良繁殖場0.2億元、苗栗區農業改良場0.89億元、花蓮區農業改良場0.12億元、高雄區農業改良場0.07億元、本場0.22億元。 3. 本計畫111年度預算編列於「農業試驗發展」科目0.02億元。
國土生態保育綠 色網絡建置計畫 (111-114年)	111-114	0.26	-	-	0.04	0.22	1. 行政院110年7月6日院臺農字第110017358號函核定。 2. 本計畫總經費26.98億元，其中編列於林務局19.73億元、農業試驗所0.37億元、林業試驗所1.1億元、水產試驗所0.52億元、特生中心1.25億元、苗栗區農業改良場0.46億元、臺中區農業改良場0.27億元、臺南區農業改良場0.28億元、高雄區農業改良場0.23億元、花蓮區農業改良場0.44億元、臺東區農業改良場0.16億元、漁業署0.71億元、農田水利署1.2億元、本場0.26億元。 3. 本計畫111年度預算編列於「農業試驗發展」科目0.04億元。

## 行政院農業委員會桃園區農業改良場

### 立法院審議中央政府總預算案所提決議、附帶決議及注意辦理事項辦理情形報告表

中華民國 110 年度

決 議 、 附 帶 決 議 及 注 意 事 項	辦 理 情 形
項 次	內 容
(一)	<p>壹、總預算部分</p> <p>一、通案決議部分</p> <p>110年度中央政府總預算案針對各機關及所屬統刪項目如下：</p> <p>1.大陸地區旅費：統刪40%，國家發展委員會、原住民族委員會、役政署、移民署、賦稅署、關務署及所屬、教育部、國民及學前教育署、體育署、國家圖書館、國家教育研究院、法務部、司法官學院、廉政署、矯正署及所屬、行政執行署及所屬、臺灣高等檢察署智慧財產檢察分署、調查局、工業局、智慧財產局、交通部、中央氣象局、觀光局及所屬、鐵道局及所屬、農業委員會、林務局、林業試驗所、特有生物研究保育中心、漁業署及所屬、動植物防疫檢疫局及所屬、農糧署及所屬、海洋委員會、海巡署及所屬、海洋保育署改以其他項目刪減替代，科目自行調整。</p> <p>2.國外旅費及出國教育訓練費：除法律義務支出不刪外，其餘統刪5%，其中國家安全會議、行政院、主計總處、公務人力發展學院、國立故宮博物院、檔案管理局、原住民族委員會、原住民族文化發展中心、客家委員會及所屬、立法院、考選部、銓敘部、國家文官學院及所屬、公務人員退休撫卹基金管理委員會、內政部、營建署及所屬、中央警察大學、移民署、外交部、領事事務局、國防部所屬、財政部、國庫署、賦稅署、臺北國稅局、高雄國稅局、北區國稅局及所屬、南區國稅局及所屬、關務署及所屬、財政資訊中心、教育部、國民及學前教育署、體育署、青年發展署、國家圖書館、國立公共資訊圖書館、國家教育研究院、法務部、司法官學院、法醫研究所、廉政署、矯正署及所屬、臺灣高等檢察署、調查局、工業局、智慧財產局、加工出口區管理處及所屬、中央地質調查所、能源局、交通部、民用航空局、中央氣象局、觀光局及所屬、運輸研究所、公</p>

## 行政院農業委員會桃園區農業改良場

### 立法院審議中央政府總預算案所提決議、附帶決議及注意辦理事項辦理情形報告表

中華民國 110 年度

項次	決議、附帶決議及注意事項內容	辦理情形
	<p>路總局及所屬、鐵道局及所屬、勞動基金運用局、僑務委員會、原子能委員會、輻射偵測中心、放射性物料管理局、核能研究所、農業委員會、林務局、水土保持局、農業試驗所、林業試驗所、水產試驗所、畜產試驗所、家畜衛生試驗所、農業藥物毒物試驗所、特有生物研究保育中心、種苗改良繁殖場、臺中區農業改良場、高雄區農業改良場、花蓮區農業改良場、漁業署及所屬、動植物防疫檢疫局及所屬、農業金融局、農糧署及所屬、環境檢驗所、科技部、新竹科學園區管理局、南部科學園區管理局、保險局、海洋委員會、海巡署及所屬、海洋保育署改以其他項目刪減替代，科目自行調整。</p> <p>3. 委辦費：除法律義務支出不刪外，其餘統刪5%，其中國家安全會議、行政院、公務人力發展學院、立法院、考試院、銓敘部、內政部、移民署、外交及國際事務學院、國防部所屬、國庫署、國家教育研究院、法務部、司法官學院、法醫研究所、廉政署、矯正署及所屬、經濟部、交通部、中央氣象局、運輸研究所、公路總局及所屬、農業委員會、家畜衛生試驗所、農業藥物毒物試驗所、特有生物研究保育中心、種苗改良繁殖場、臺南區農業改良場、花蓮區農業改良場、漁業署及所屬、動植物防疫檢疫局及所屬、環境檢驗所、中部科學園區管理局、南部科學園區管理局、海洋委員會、海巡署及所屬、海洋保育署改以其他項目刪減替代，科目自行調整。</p> <p>4. 房屋建築養護費、車輛及辦公器具養護費、設施及機械設備養護費：統刪5%，其中行政院、主計總處、公務人力發展學院、國立故宮博物院、檔案管理局、客家委員會及所屬、公平交易委員會、立法院、銓敘部、審計部、審計部臺北市審計處、審計部新北市審計處、審計部桃園市審計處、審計部臺中市審</p>	

## 行政院農業委員會桃園區農業改良場

### 立法院審議中央政府總預算案所提決議、附帶決議及注意辦理事項辦理情形報告表

中華民國 110 年度

項次	決議、附帶決議及注意事項內容	辦理情形
	<p>計處、審計部臺南市審計處、審計部高雄市審計處、內政部、消防署及所屬、移民署、領事事務局、外交及國際事務學院、國防部所屬、財政部、國庫署、賦稅署、臺北國稅局、高雄國稅局、北區國稅局及所屬、中區國稅局及所屬、南區國稅局及所屬、關務署及所屬、國有財產署及所屬、教育部、國民及學前教育署、體育署、國家圖書館、國立公共資訊圖書館、國立教育廣播電臺、國家教育研究院、法務部、司法官學院、法醫研究所、廉政署、矯正署及所屬、行政執行署及所屬、最高檢察署、臺灣高等檢察署、臺灣高等檢察署臺中檢察分署、臺灣高等檢察署臺南檢察分署、臺灣高等檢察署高雄檢察分署、臺灣高等檢察署花蓮檢察分署、臺灣高等檢察署智慧財產檢察分署、臺灣臺北地方檢察署、臺灣士林地方檢察署、臺灣新北地方檢察署、臺灣桃園地方檢察署、臺灣新竹地方檢察署、臺灣苗栗地方檢察署、臺灣臺中地方檢察署、臺灣南投地方檢察署、臺灣彰化地方檢察署、臺灣雲林地方檢察署、臺灣嘉義地方檢察署、臺灣臺南地方檢察署、臺灣橋頭地方檢察署、臺灣高雄地方檢察署、臺灣屏東地方檢察署、臺灣臺東地方檢察署、臺灣花蓮地方檢察署、臺灣宜蘭地方檢察署、臺灣基隆地方檢察署、臺灣澎湖地方檢察署、福建高等檢察署金門檢察分署、福建金門地方檢察署、福建連江地方檢察署、調查局、經濟部、標準檢驗局及所屬、中小企業處、加工出口區管理處及所屬、交通部、民用航空局、中央氣象局、觀光局及所屬、運輸研究所、公路總局及所屬、鐵道局及所屬、僑務委員會、原子能委員會、輻射偵測中心、放射性物料管理局、農業委員會、水土保持局、家畜衛生試驗所、特有生物研究保育中心、桃園區農業改良場、臺南區農業改良場、高雄區農業改良場、花蓮區</p>	

## 行政院農業委員會桃園區農業改良場

### 立法院審議中央政府總預算案所提決議、附帶決議及注意辦理事項辦理情形報告表

中華民國 110 年度

項次	決議、附帶決議及注意事項內容	辦理情形
	<p>農業改良場、漁業署及所屬、動植物防疫檢疫局及所屬、農業金融局、毒物及化學物質局、環境檢驗所、新竹科學園區管理局、海洋委員會、海巡署及所屬、海洋保育署改以其他項目刪減替代，科目自行調整。</p> <p>5.軍事裝備及設施：統刪3%。</p> <p>6.一般事務費：除法律義務支出不刪外，其餘統刪5%，其中總統府、行政院、主計總處、國家發展委員會、客家委員會及所屬、公平交易委員會、國家通訊傳播委員會、公共工程委員會、立法院、最高法院、最高行政法院、臺北高等行政法院、臺中高等行政法院、高雄高等行政法院、懲戒法院、法官學院、智慧財產法院、臺灣高等法院、臺灣高等法院臺中分院、臺灣高等法院臺南分院、臺灣高等法院高雄分院、臺灣高等法院花蓮分院、臺灣臺北地方法院、臺灣士林地方法院、臺灣新北地方法院、臺灣桃園地方法院、臺灣新竹地方法院、臺灣苗栗地方法院、臺灣臺中地方法院、臺灣南投地方法院、臺灣彰化地方法院、臺灣雲林地方法院、臺灣嘉義地方法院、臺灣臺南地方法院、臺灣橋頭地方法院、臺灣高雄地方法院、臺灣屏東地方法院、臺灣臺東地方法院、臺灣花蓮地方法院、臺灣宜蘭地方法院、臺灣基隆地方法院、臺灣澎湖地方法院、臺灣高雄少年及家事法院、福建高等法院金門分院、福建金門地方法院、福建連江地方法院、考試院、考選部、審計部、審計部臺北市審計處、審計部新北市審計處、審計部桃園市審計處、審計部臺中市審計處、審計部臺南市審計處、審計部高雄市審計處、警政署及所屬、消防署及所屬、空中勤務總隊、外交部、國防部所屬、財政部、國庫署、臺北國稅局、高雄國稅局、北區國稅局及所屬、中區國稅局及所屬、南區國稅局及所屬、關務署及所屬、國有財產署及所屬、財政資訊中心、國家圖書館、國</p>	

## 行政院農業委員會桃園區農業改良場

### 立法院審議中央政府總預算案所提決議、附帶決議及注意辦理事項辦理情形報告表

中華民國 110 年度

決 議 、 附 帶 決 議 及 注 意 事 項	辦 理 情 形
項 次	內 容
	<p>立公共資訊圖書館、國立教育廣播電臺、國家教育研究院、法務部、司法官學院、法醫研究所、廉政署、矯正署及所屬、行政執行署及所屬、最高檢察署、臺灣高等檢察署、臺灣高等檢察署臺中檢察分署、臺灣高等檢察署臺南檢察分署、臺灣高等檢察署高雄檢察分署、臺灣高等檢察署花蓮檢察分署、臺灣高等檢察署智慧財產檢察分署、臺灣臺北地方檢察署、臺灣士林地方檢察署、臺灣新北地方檢察署、臺灣桃園地方檢察署、臺灣新竹地方檢察署、臺灣苗栗地方檢察署、臺灣臺中地方檢察署、臺灣南投地方檢察署、臺灣彰化地方檢察署、臺灣雲林地方檢察署、臺灣嘉義地方檢察署、臺灣臺南地方檢察署、臺灣橋頭地方檢察署、臺灣高雄地方檢察署、臺灣屏東地方檢察署、臺灣臺東地方檢察署、臺灣花蓮地方檢察署、臺灣宜蘭地方檢察署、臺灣基隆地方檢察署、臺灣澎湖地方檢察署、福建高等檢察署金門檢察分署、福建金門地方檢察署、福建連江地方檢察署、調查局、經濟部、標準檢驗局及所屬、中小企業處、加工出口區管理處及所屬、交通部、民用航空局、中央氣象局、觀光局及所屬、運輸研究所、公路總局及所屬、鐵道局及所屬、原子能委員會、輻射偵測中心、放射性物料管理局、農業委員會、水土保持局、家畜衛生試驗所、桃園區農業改良場、花蓮區農業改良場、漁業署及所屬、中央健康保險署、毒物及化學物質局、新竹科學園區管理局、金融監督管理委員會、銀行局、證券期貨局、保險局、檢查局、海洋委員會、海巡署及所屬、海洋保育署改以其他項目刪減替代，科目自行調整。</p> <p>7.政令宣導費：統刪20%。</p> <p>8.設備及投資：除法律義務支出及資產作價投資不刪外，其餘統刪6%，其中立法院、最高法院、高雄高等行政法院、懲戒法院、法官</p>

## 行政院農業委員會桃園區農業改良場

### 立法院審議中央政府總預算案所提決議、附帶決議及注意辦理事項辦理情形報告表

中華民國 110 年度

項次	決議、附帶決議及注意事項內容	辦理情形
	<p>學院、智慧財產法院、臺灣高等法院、臺灣高等法院花蓮分院、臺灣士林地方法院、臺灣新北地方法院、臺灣桃園地方法院、臺灣新竹地方法院、臺灣苗栗地方法院、臺灣南投地方法院、臺灣彰化地方法院、臺灣雲林地方法院、臺灣高雄地方法院、臺灣花蓮地方法院、臺灣宜蘭地方法院、臺灣澎湖地方法院、臺灣高雄少年及家事法院、福建高等法院金門分院、福建金門地方法院、審計部臺北市審計處、審計部新北市審計處、審計部桃園市審計處、審計部臺中市審計處、審計部臺南市審計處、審計部高雄市審計處、消防署及所屬、役政署、建築研究所、外交及國際事務學院、國防部所屬、財政部、國庫署、賦稅署、臺北國稅局、中區國稅局及所屬、關務署及所屬、國有財產署及所屬、財政資訊中心、國家圖書館、國立公共資訊圖書館、國立教育廣播電臺、國家教育研究院、法務部、司法官學院、法醫研究所、廉政署、行政執行署及所屬、最高檢察署、臺灣高等檢察署、臺灣高等檢察署臺中檢察分署、臺灣高等檢察署臺南檢察分署、臺灣高等檢察署高雄檢察分署、臺灣高等檢察署花蓮檢察分署、臺灣高等檢察署智慧財產檢察分署、臺灣臺北地方檢察署、臺灣士林地方檢察署、臺灣新北地方檢察署、臺灣桃園地方檢察署、臺灣新竹地方檢察署、臺灣苗栗地方檢察署、臺灣南投地方檢察署、臺灣雲林地方檢察署、臺灣嘉義地方檢察署、臺灣臺南地方檢察署、臺灣橋頭地方檢察署、臺灣高雄地方檢察署、臺灣屏東地方檢察署、臺灣臺東地方檢察署、臺灣花蓮地方檢察署、臺灣宜蘭地方檢察署、臺灣基隆地方檢察署、臺灣澎湖地方檢察署、福建高等檢察署金門檢察分署、福建金門地方檢察署、福建連江地方檢察署、調查局、經濟部、工業局、水利署及所屬、中央氣象局、觀光局及</p>	

## 行政院農業委員會桃園區農業改良場

### 立法院審議中央政府總預算案所提決議、附帶決議及注意辦理事項辦理情形報告表

中華民國 110 年度

決 議 、 附 帶 決 議 及 注 意 事 項	辦 理 情 形
項 次	內 容
	<p>所屬、公路總局及所屬、鐵道局及所屬、金融監督管理委員會、海洋委員會、海洋保育署改以其他項目刪減替代，科目自行調整。</p> <p>9.對國內團體之捐助與政府機關間之補助：除法律義務支出不刪外，其餘統刪5%，其中司法院、內政部、營建署及所屬、消防署及所屬、法務部、臺灣臺北地方檢察署、臺灣士林地方檢察署、臺灣新北地方檢察署、臺灣桃園地方檢察署、臺灣新竹地方檢察署、臺灣苗栗地方檢察署、臺灣臺中地方檢察署、臺灣南投地方檢察署、臺灣彰化地方檢察署、臺灣雲林地方檢察署、臺灣嘉義地方檢察署、臺灣臺南地方檢察署、臺灣橋頭地方檢察署、臺灣高雄地方檢察署、臺灣屏東地方檢察署、臺灣臺東地方檢察署、臺灣花蓮地方檢察署、臺灣宜蘭地方檢察署、臺灣基隆地方檢察署、臺灣澎湖地方檢察署、福建金門地方檢察署、福建連江地方檢察署、標準檢驗局及所屬、交通部、觀光局及所屬、公路總局及所屬、核能研究所、農業委員會、水土保持局、漁業署及所屬、動植物防疫檢疫局及所屬、環境保護署、文化部、新竹科學園區管理局、海洋委員會、海洋保育署改以其他項目刪減替代，科目自行調整。</p> <p>10.對地方政府之補助：除法律義務支出及一般性補助款不刪外，其餘統刪5%，其中人事行政總處、役政署、臺灣臺中地方檢察署、臺灣南投地方檢察署、臺灣彰化地方檢察署、臺灣雲林地方檢察署、臺灣嘉義地方檢察署、臺灣臺南地方檢察署、臺灣橋頭地方檢察署、臺灣高雄地方檢察署、臺灣屏東地方檢察署、臺灣花蓮地方檢察署、交通部、公路總局及所屬、鐵道局及所屬、漁業署及所屬、動植物防疫檢疫局及所屬、海洋委員會、海洋保育署改以其他項目刪減替代，科目自行調整。</p>
(二)	為利公開透明，並讓立法院監督各行政機關及遵照辦理。

## 行政院農業委員會桃園區農業改良場

### 立法院審議中央政府總預算案所提決議、附帶決議及注意辦理事項辦理情形報告表

中華民國 110 年度

決 議 、 附 帶 決 議 及 注 意 事 項	辦 理 情 形
項 次	內 容
	基金預算執行情形，俾利發揮預算財務效益，爰請自111年度起各機關編列政策宣導經費應於單位預算書或附屬單位預算書中以表列方式呈現預算科目、金額、預計執行內容等，以利外界監督。
(三)	為公開透明，並利立法院監督預算執行情形，政府各機關編列廣告費用及宣傳費用，須符合預算法第62條之1規定，按季將辦理方式、政策效益及執行情形函送立法院備查，俾利政府預算發揮最大效益。 農委會於平面、網路、廣播及電視媒體辦理之政策宣導相關廣告，均按月於官網資訊公開區列示公布，並按季彙送立法院備查。
(四)	有關部分政府捐助之財團法人，如經濟部所轄財團法人工業技術研究院等11家及文化部所轄財團法人中央通訊社等3家長期無償使用國有不動產，無償使用國有不動產作為實驗室、辦公處所、倉庫或職員宿舍等，尚無相關法令許可政府捐助之財團法人得以長期無償使用國有不動產，卻將自有不動產出租以賺取租金收入，使用期間最長有超過50年者，多數亦長達2、3、40年之久，其合理性，有待商榷。鑑於國有不動產為國家重要資源，政府機關應善盡管理之責任，並為妥適有效之運用，應請行政院責成各主管機關及財政部國有財產署全面清查，及妥適處理國有不動產提供財團法人無償使用情形，並研議短期保障國有財產權益及長期整體規劃有效運用方案，俾利符合國有財產法令之規範，及提升國有財產運用效益，增加財政收入，爰請行政院於6個月內向立法院各相關委員會提出書面報告。 (一) 農委會提供財團法人農業科技研究院(下稱農科院)之相關土地及建物，係為執行農委會核定之相關計畫使用，並訂有該等補助計畫合約書，案經財政部國有財產署查核，認尚符合國有財產法第11條規定。 (二) 另農科院每年需經農委會檢視及同意簽訂財產使用意向書，並善盡善良管理人之注意義務使用農委會經營國有公用不動產。 (三) 農科院成立負有推動農業發展之政策使命，部分業務配合農委會施政措施推行所需，屬公益性質，為利該院營運，爰農委會同意其無償使用相關國有不動產，且該院並無長期無償使用國有公用不動產而將自有不動產出租獲利之情事。
(五)	為完備科技創新研發環境，邁向智慧國家，110年度中央政府總預算案編列科技發展計畫經費969億元，加計中央政府前瞻基礎建設計畫第3期特別預算案編列200億元、國防科技經費104億元、營業與非營業特種基金編列256億元，合共1,529億元，較109年度相同基礎增加27億元，增幅1.8%。另依據科學技術基本法第5條規定，為推廣政府出資之應用性科學技術研究發展成果，政府應監督或協助法 (一) 為完善農業科技研發成果管理與運用，農委會多年積極運作農業智慧財產審議會，針對會內會外各研發單位研發成果之智財相關申請、註冊及授權案聘請學者專家進行審核，且每季統計研發收入並上繳，年末並就各管理單位未授權之專利及品種權，進行檢討。 (二) 農委會107年完成240件技轉簽約案，研發成果收入計8,291.1萬元。108年完成310件授權案，研發成果收入計9,535萬元。109

## 行政院農業委員會桃園區農業改良場

### 立法院審議中央政府總預算案所提決議、附帶決議及注意辦理事項辦理情形報告表

中華民國 110 年度

決 議 、 附 帶 決 議 及 注 意 事 項	辦 理 情 形
項 次	內 容
	<p>人、業學界等執行研究發展單位，將研究發展成果轉化為實際之生產或利用。惟依立法院預算中心評估報告指出，其中經濟部105 至108年度科技專案計畫取得國內、外專利，分別1,956 件、1,799 件、1,651 件、1,566 件，總計6,972 件，件數呈現逐年趨減，已取得之專利超過6 年尚未應用者並逾7,000 件，近3 年增幅將近五成，且未使用專利每年相關管理維護費用達億元。鑑於研發成果攸關產業發展，近來國內、外業界為增進自己產業競爭力，已紛紛將專利權轉為營業秘密，我國除重視專利權保護外，更應將營業秘密妥為管控，以防資訊外洩，爰請行政院將近3 年整體對科技研發經費預算執行、科技研發成果績效及管控機制等相關事項於3 個月內向立法院各相關委員會提出書面報告。</p>
(六)	<p>110 年度公共建設計畫預算共編列5,340 億元，包括公務預算1,324 億元、特別預算1,041 億元、營業基金1,386 億元及非營業基金1,589 億元，金額極為龐大，計畫項目亦極多，主要依「行政院所屬各機關個案計畫管制評核作業要點」辦理管考，評核著重於個案計畫年度目標達成情形、經費運用及執行進度等，國家發展委員會於107 年1 月起推動預警機制，將計畫「潛藏無法如期達成風險」、「預定工作進度明顯配衡失當」等列入預警計畫篩選原則，整體計畫之執行亦納入考量，國家發展委員會於同年10 月修正「行政院及所屬各機關中長程個案計畫編審要點」，將營運評估納入規範，明訂個案計畫執行完成後，各機關應作總結評估報告，並回饋至計畫審議及先期作業階段，國家發展委員會亦應適時辦理各項評估之複評，惟國家發展委員會108年度總結評估複評比率僅11.54%，且106 及107 年度複評發現，如繳庫率偏高或經費控管不良、規劃及執行能力待加強，未進行經濟效益分析等諸多情形，重要且相似問題一再被提出，又部分公共</p> <p>(三) 年完成 546 件技術授權簽約案，研發成果收入計 1.06 億元。</p> <p>(三) 為強化研發成果之智財保護，農委會與經濟部智慧財產局訂於 110 年 5 月邀請專業講師針對「農業研發成果管理精進作為」、「營業秘密法制與實務討論」及「植物品種保護策略」等議題，分別於北、中、南、東舉辦理宣導會。</p> <p>(一) 農委會配合國家發展委員會依據「行政院及所屬各機關中長程個案計畫編審要點」等各項規定，落實研提公共建設計畫，持續強化督導各單位辦理中長程個案計畫年度預算先期作業，落實管控計畫執行，並於個案計畫執行完成後，提送總結評估報告，辦理各項評估之複評作業，後續配合國發會檢討公共建設計畫審議、預警及管控等機制，辦理公共建設計畫推動。</p> <p>(二) 農委會所管公共建設計畫受國家發展委員會列屬預警計畫件數自 107 年 7 項，至 110 年減少為 5 項，且至 110 年第 2 季均列屬低風險計畫。</p> <p>(三) 為強化所管公共建設執行效能，農委會積極改善作為如下：</p> <ol style="list-style-type: none"> <li>1. 每月召開農委會「公共建設推動會報」，持續落實追蹤及檢討各項計畫執行進度。</li> <li>2. 訂定每月執行目標及里程碑，就關鍵工作設定完成時限並予管制。</li> <li>3. 專案檢討落後計畫，深入檢討分項工作或重點工程，督促所屬落實趕辦。</li> </ol>

## 行政院農業委員會桃園區農業改良場

### 立法院審議中央政府總預算案所提決議、附帶決議及注意辦理事項辦理情形報告表

中華民國 110 年度

決 議 、 附 帶 決 議 及 注 意 事 項	辦 理 情 形
項 次	內 容
	<p>建設計畫先期規劃未臻完善，未能落實監督控管廠商履約狀況致計畫頻仍修正、停（緩）辦或內容修正幅度頗大，顯見國家發展委員會評估、審議未能發揮成效，淪為紙上作業，爰請行政院檢討公共建設計畫審議、預警及管控等機制，並於3個月內向立法院各相關委員會針對前揭內容提出書面報告。</p>
(七)	<p>5G 具有「高頻寬（eMBB）」、「多連結（mMTC）」及「低延遲/高可靠（URLLC）」等特點，有別於4G 封閉式核心網路架構，5G 網路採用大量軟體功能模組、核心網路雲端虛擬化設計，且第三方服務提供者可透過電信業者之多接取邊緣運算提供用戶高速、低延遲服務。然而開放式設計，使得5G 網路面臨之資安威脅較以往更嚴峻且多元。行政院資通安全處已制訂「107-114年資安產業發展行動計畫」，推動策略並持續檢討資通安全管理法及資安相關規範內容；經濟部亦規劃建置5G 網路資安檢測及驗證實驗室，並完成5G資安偵防平台雛型。且國家通訊傳播委員會配合5G 釋照時程，修增訂行動寬頻業務管理規則及行動寬頻系統審驗技術規範等法規。上開工作各主責部會雖已達成階段性目標，惟因應未來5G 應用場域陸續開放後，恐將面臨各種新興資安威脅與攻擊，鑑於國內5G 網路資安防護機制尚未完備，相關評估及強化5G 網路業者之資安防護能力工作仍待完成，行政院應督促各主管相關機關持續調適法規並促進資安業者參與5G 應用場域實驗，以強化資通安全之防禦能量，爰請行政院將各主管機關5G 網路資安防護之規範、相關機制、執行成效，於6個月內向立法院各相關委員會提出書面報告。</p>
(八)	<p>106 至110 年度經濟部及科技部5G 相關計畫補助經費分別為38 億4,140 萬8千元及13 億4,488 萬3 千元，合計51 億8,629 萬1 千元，補助金額極為可觀，惟以近年補助5G 相關計畫執行成效而言，經濟部106 至109 年截至7</p>

## 行政院農業委員會桃園區農業改良場

### 立法院審議中央政府總預算案所提決議、附帶決議及注意辦理事項辦理情形報告表

中華民國 110 年度

決 議 、 附 帶 決 議 及 注 意 事 項	辦 理 情 形
項 次	內 容
	<p>月底合計技術移轉，合作件數193 件、技術暨專利移轉總收入3 億1,152 萬7 千元及促進國內外廠商投資88 億7,407 萬元，其中衍生產值從106 年度20 億2,292 萬5 千元增加至108 年度34 億6,600 萬元，增幅逾71.34%；科技部107 至109 年截至7 月底合計技術移轉，合作件數5 件、技術暨專利移轉總收入1,627 萬元、促成產學合作件數23 件及產學合作金額3,714 萬4 千元。由此觀之，我國5G 專利取得數量仍偏低，顯示對5G 關鍵智財之掌握程度及技術自主能量恐有不足，行政院應結合產官學之力，共同研發5G 前瞻關鍵技術，建立優勢5G 核心技術，將5G 技術研發成果導入相關產業供應鏈，以增加經濟產值，並提升我國5G 通訊產業競爭力。</p>
(九)	<p>目前中央政府轉投資公私合營事業達近200家，尚未包括其再轉投資之眾多子(孫)公司，每年所獲配股息係政府重要收入來源之一，重要性日增，惟各主管機關對所轄公私合營事業之資訊公開程度未盡一致，於官網所揭露相關資訊，內容差異頗大，有揭露亦僅有第一層投資事業，有關再轉投資至第二層以下子、孫公司等，不少為母公司持股百分之百者，公股仍具有主導權，對高階經理人等均有決策權，屬於政府投資公私合營事業範疇，相關資訊外界均無所知悉，易有低估政府投資事業規模現象。鑑於中央政府轉投資公私合營事業，家數極多且規模不小，為利社會大眾瞭解政府轉投資事業之全貌，請行政院研擬訂定各主管部會應於官網公開資訊之一致標準，並適用於公股具主導權(董、總由政府指派)之再轉投資公司，衡量建立彙整資料之可行性，以相同密度監督管理，減少資訊不對稱情形，以利各主管機關之管理及國會監督，爰請行政院於6 個月內向立法院各相關委員會提出書面報告。</p>
(十)	<p>依財團法人法第67 條第1 項及第2 項規定，(一)有關農委會主管政府捐助財團法人就財團法人法遵事項，經農委會各財團法人主辦單</p>

## 行政院農業委員會桃園區農業改良場

### 立法院審議中央政府總預算案所提決議、附帶決議及注意辦理事項辦理情形報告表

中華民國 110 年度

決 議 、 附 帶 決 議 及 注 意 事 項	辦 理 情 形
項 次	內 容
	<p>1 年內補正，但情形特殊未能如期辦理，並報經主管機關核准延長者，不在此限，延長期間以1 年為限。然該法於107 年8 月1 日公布，並自108 年2 月1 日施行，迄今近2 年，依立法院預算中心評估報告指出，截至109 年4 月底止，部分政府捐助之財團法人尚未完備財團法人法相關規定，例如訂定內部制度及稽核制度、投資之項目及額度、董事人數超逾15 人或監察人未達2 人等相關規範，鑑於財團法人法賦予主管機關對政府捐助之財團法人採高密度監督之權力，爰請法務部加強督促各主管機關於3 個月內儘速完成相關規範之訂定，及依財團法人法第56 條第3 項規定，政府捐助之財團法人之預算、決算書及定期查核情形，主管機關應於網站主動公開之，以利社會大眾及國會監督，並請法務部於3 個月內向立法院司法及法制委員會提出書面報告。</p>
	<p>位查復結果：</p> <ol style="list-style-type: none"> <li>1.董事及監察人人數部分，均已符合本法第48 條及第49 條之規範。</li> <li>2.未依本法第61 條第1 項、第24 條第2 項規定，制定並報農委會核定其人事、會計、內部控制及稽核制度或誠信經營規範者，計有豐年社、台灣區遠洋魷魚類產銷發展基金會、農業工程研究中心、桃園農田水利研究發展基金會、農業保險基金等5 家財團法人。</li> <li>3.有未符本法第19 條第3 項之投資項目者，計有中正農業科技社會公益基金會及曹公農業水利研究發展基金會等2 家財團法人。</li> <li>4.農委會業以110 年5 月5 日農輔字第1100216937 號函，請有關單位(秘書室、漁業署、農田水利署及農業金融局)，就上開未符合本法相關規定之政府捐助財團法人，督導其儘速完成改善。</li> <li>5.上開農業保險基金業已符合財團法人法第61 條第1 項、第24 條第2 項規定，說明如下： <ol style="list-style-type: none"> <li>(1)內部控制及稽核制度實施辦法：110 年6 月10 日核定。</li> <li>(2)會計制度：110 年6 月2 日核定。</li> <li>(3)人事管理辦法：110 年5 月3 日核定。</li> </ol> </li> </ol> <p>(二)有關政府捐助之財團法人之預算、決算書及定期查核情形，業公開於農委會首頁(www.coa.gov.tw)&gt;政府資訊公開&gt;農業財團法人相關業務。</p>
(十一)	<p>有鑑於行政院在未擬定相關配套措施前便推動開放山林政策，導致該政策推動近1 年來，行政院所屬各部會之橫向聯繫與分工不足，山難數據不斷攀升、部落周邊環境惡化、執行單位如行政院農業委員會林務局、內政部營建署所屬各國家公園管理處、消防救難系統或地方政府等第一線公務單位疲於奔命。對此，行政院在未有有效解決現況與分工時，不得再行鬆綁</p>
	<p>教育部以110 年4 月22 日臺教授體部字第1100014078 號函彙整相關單位意見提送立法院，涉農委會林務局者，說明如下：</p> <p>(一)提升林道環境及安全</p> <ol style="list-style-type: none"> <li>1.囿於林道經費有限，農委會林務局林道維護工作係以國家森林遊樂區及山地聚落聯外道路之主要林道為優先，以維護林道安全通行基本要求。至於一般造林地、苗圃</li> </ol>

## 行政院農業委員會桃園區農業改良場

### 立法院審議中央政府總預算案所提決議、附帶決議及注意辦理事項辦理情形報告表

中華民國 110 年度

決 議 、 附 帶 決 議 及 注 意 事 項	辦 理 情 形
項 次	內 容
<p>相關山林政策，避免無辜山友遇難死亡。</p> <p>自開放山林政策推動以來，根據內政部消防署統計，109 年截至 12 月 15 日的山難件數，已經創下 18 年以來新高，將近 450 件，同時為 108 年之 2 倍。查行政院農業委員會林務局轄管林道 81 條，總長 1,646 公里，其中主要林道 15 條、274 公里；次要林道 35 條、932 公里；一般林道 31 條、440 公里。林道皆位於台灣生態敏感地區，然行政院農業委員會林務局每年卻僅編列 2 億元維護預算，平均每公里養護經費不到 15 萬元，山區林道之維管根本無法保障遊客安全。又以內政部營建署之雪霸國家公園管理處轄內之大鹿林道東線為例，位於生態敏感區長達 19 公里之林道，近 5 年每年平均養護預算僅 80 萬元，平均 1 公里養護經費 4 萬元。</p> <p>山難數增加，地方政府消防救災人員與經費未隨之增加，導致經常性動用原住民族部落民力參與救難，然一般民力於山區救援之保險與財產（車輛），政策皆未給予適當保障，造成爭議不斷。因遊客量暴增及山難數的增加，造成通往山林之原住民族部落交通與生活嚴重困擾，山林主管與救難單位疲於奔命，在人力與經費毫無增加之狀況，推動開放山林應待政策完備，爰請行政院於 3 個月內向立法院教育及文化、內政、經濟、交通、社會福利及衛生環境、財政委員會提出書面報告。</p>	<p>及野生動植物保護區之次要林道及一般林道，除道路陡坡及易沖蝕路段，鋪設水泥路面外，一般以土石路面為主。</p> <p>2. 林道邊坡偶有小規模崩塌、落石、倒木或路基缺損災害時，則以開口契約辦理緊急搶通修作業，維持道路暢通。倘有發生道路邊坡大面積崩塌或路基中斷等重大災害發生時，則以調整其他工程預算，移緩濟急方式辦理災害搶修及道路災後復建工作，目前規劃前開工作已列入 110 年至 113 年林道改善與維護計畫辦理中。</p> <p>(二)改善山域事故救援機制</p> <ol style="list-style-type: none"> <li>1. 農委會林務局之森林護管人員，配合空勤及消防單位，持續精進防災所需之吊掛演練，加強跨機關之陸空聯合勤務合作效能。</li> <li>2. 農委會林務局每年定期公開轄內山域事故熱點，供民眾規劃登山活動及其準備工作之參考。</li> </ol> <p>(三)降低對原民部落衝擊</p> <ol style="list-style-type: none"> <li>1. 農委會林務局已修訂「行政院農業委員會林務局林道管制執行要點」，每年定期檢討林道使用情形，並視道路條件，於其中 29 條林道實施管車不管人措施，降低交通衝擊。</li> <li>2. 登山路線行經農委會林務局自然保護區域者，依森林法、野生動物保育法、文化資產保存法，落實承載量管理，加強取締非經許可進入案件。</li> <li>3. 適時檢討法規，推動森林法修法，建立遊客量管制機制，維護山林環境。</li> </ol>
<p>(十二) 有鑑於我國於 103 年度公布兒童權利公約施行法，明定各級政府機關執行公約保障各項兒童及少年權利規定所需之經費，應依財政狀況優先編列；然依中華民國兒童健康聯盟提供之 2016 年兒童健康幸福指標-臺灣與 OECD 國家比較，我國 0 至 2 歲兒童接受幼托服務之比例、3 至 5 歲兒童就讀於幼兒園之比例仍較大</p>	<p>本項主辦單位為教育部及衛生福利部。</p>

## 行政院農業委員會桃園區農業改良場

### 立法院審議中央政府總預算案所提決議、附帶決議及注意辦理事項辦理情形報告表

中華民國 110 年度

決 議 、 附 帶 決 議 及 注 意 事 項	辦 理 情 形
項 次	內 容
	多數OECD 國家為差；目前我國幼兒園教師與教保員能量不足且薪水偏低，而對於各種幼兒園之補助不僅複雜且不公平，爰建請政府應研擬透過更公平的育兒津貼方式，並研議儘早落實行政院宣示「私立幼兒園導師費與教保津貼每月均達3 千元」，保障幼教人員薪資，以達到家長、教師、業者、幼兒乃至國家之多贏局面。
(十三)	<p>國際疫情升溫，中央流行疫情指揮中心決定加強邊境防疫控管，110 年1 月15 日起國人返國，除了原本要檢附的登機前3 天內檢驗報告，如果不住防疫旅館、選擇居家檢疫的人，必須簽署切結書，確定一人一戶，同行者可同住，但非居家檢疫者不能同住。然而擁有多戶空屋的家庭畢竟少數，有多位家人返台的家庭，就必須求助防疫旅館，卻屢屢發生想替將回台的家人訂房，怎麼找都訂不到；更擔心如果讓家人回家住，自己跟長輩外出居住，會不會反而遭遇更高的風險。年節將至，傳統返鄉團聚的習慣，恐引起急著返台過年的國人，未找到檢疫處所就直接返台，目前出現「直接衝回來」的違規事件，成為不確定因素，對防疫更是一大挑戰，顯見疫情的暴衝、提升防疫等級，讓防疫旅館的需求暴增供不應求。爰請衛生福利部、交通部、內政部、國防部、內政部營建署等應跨部會整合，持續掌握防疫旅宿及擴充檢疫場所量能，以因應返台檢疫需求。</p>
(十四)	<p>有鑑於國內年輕教授在高教與技職領域中，竭盡心力投入技術研發、基礎科學與產學研究等領域，然而在現今科技部與教育部審查教授研究計畫提供補助經費評選時，未能妥適合理分配。爰要求教育部對於高教與技職體系中，助理教授所提出之申請計畫與經費，應占整體受獎補助預算中至少達30%比率，以鼓勵年輕與傑出之助理教授人才能有公平之競爭機會。另科技部補助計畫應至少提升10%，並於3 個月內向立法院教育及文化委員會提出書面報告。</p>

## 行政院農業委員會桃園區農業改良場

### 立法院審議中央政府總預算案所提決議、附帶決議及注意辦理事項辦理情形報告表

中華民國 110 年度

決 議 、 附 帶 決 議 及 注 意 事 項	辦 理 情 形	
項 次	內 容	
(十五)	<p>依據文化基本法第26條，文化部於108年11月發布施行文化藝術採購辦法，規範機關採購文化藝術作品、藝文創作展演與研究、出版或相關藝文服務等，應優先適用上開辦法。為維護文化藝術價值、保障文化與藝術工作者權益及促進文化藝術事業發展，請各單位包含政府機關（構）、公立學校、公營事業、政府所屬行政法人及財團法人進行藝文採購時，應以「與創作者共有共享著作財產權」為原則，且不應再強制要求創作者放棄行使著作人格權，此外，應針對第一線採購人員進行文化藝術採購作業訓練及觀念宣導，以保障創作者之智慧財產權。</p>	<p>(一) 農委會業於110年3月31日及4月6日分別派員參加文化部辦理之「藝文採購革新策略著作權保障座談會」。</p> <p>(二) 農委會預定於110年9月3日邀請劉博文律師蒞臨講授與採購契約有關之智慧財產權，提升知能。</p>
(十六)	<p>110年度中央政府總預算案中，各級機關、部會、單位預算編列設備資訊採購經費，進行各類如電腦設備、網路設備、無人機、虛擬設備、及其他各類電子資通訊設備採購時，為維護我國資安安全，實不應採購中國廠商或由中國所實質控制廠商品牌之設備。惟立法院於第9屆處理行政院預算凍案時，曾附帶決議要求行政院應公布危害國家資通安全廠商清單，然迄今未見行政院公布該清單。而危害國家資通安全廠商清單攸關我國5G資訊建設及設備採用，政府應正視我國國安層級資安事件頻生之嚴重性，採取積極之作為。爰要求行政院確實盤點各級機關現行使用情形，並於110年底前汰換，各項採購不得採購中國品牌或中國所實質控制廠商品牌之設備，並應於採購驗收時，嚴格把關，並於3個月內向立法院各相關委員會提出書面報告。</p>	<p>(一) 農委會已轉知所屬機關於110年度起進行資通訊產品採購時，為維護我國資通安全，廠商所交付之資通訊產品不得使用中國大陸廠牌。</p> <p>(二) 農委會已辦理中國大陸廠牌資通訊產品(含硬體、軟體及服務)盤點作業，為確保資通安全，農委會將依行政院資通安全會報規定，儘速汰換相關設備。</p> <p>(三) 農委會業於109年12月30日新修訂之資安條款，新增第31條規定廠商所交付之資通訊產品不得使用中國大陸廠牌，農委會並得視需要要求廠商提出切結書或至廠商端進行資通安全實地稽核。</p>
(十七)	<p>有鑑於近期立法院審查各項法案時，各目的事業主管機關均未依據納稅者權利保護法第6條之規定：「...租稅優惠之擬訂，應舉行公聽會並提出稅式支出評估」，與納稅者權利保護法施行細則第4條規定：「業務主管機關研擬稅式支出法規，應於送立法院審議前舉行公聽會；前項公聽會會議記錄及稅式支出評估報告</p>	<p>遵照辦理。</p>

## 行政院農業委員會桃園區農業改良場

### 立法院審議中央政府總預算案所提決議、附帶決議及注意辦理事項辦理情形報告表

中華民國 110 年度

決 議 、 附 帶 決 議 及 注 意 事 項	辦 理 情 形
項 次	內 容
	應併同租稅優惠法律送交立法院審議」。為避免立法機關帶頭違法，並陷立法委員於不義，爰要求各行政部門應落實遵守相關規定，將公聽會與稅式支出評估完成後，併同法案送立法院審議。
(二十三)	<p>內政委員會 二、歲出部分 行政院主管</p> <p>109年6月4日行政院通過「國家海洋政策白皮書」，宣佈推動「向海致敬」政策，摒除過去政府老是扮演「管」跟「擋」的角色，適當調整法規，建立一站式資訊服務平台，鼓勵民眾向海前進，確保海洋永續發展。查108至109年9月間，從事海上遊憩活動所致之救生救難案件，共計68案213人（生還164人、死亡38人、失蹤11人），分析109年7至9月數據，發現與108年同期相比，件數成長1.5倍，人數增加4倍，顯示政府尚未提供明確海域風險資訊，讓民眾瞭解目前所從事的活動風險。有關海域遊憩開放項目與管理眾多，主管機關含括交通部觀光部門、農委會漁業部門、教育部體育與教育部門、內政部國家公園部門及地方政府等，其實目前向海致敬與海洋管理體制，由海洋委員會統籌，各部會分工，對此，可能會發生橫向與縱向聯繫不足，影響建立與修正法規及管理體制效率。為建立友善海域遊憩環境、推廣海洋社會教育、強化海洋保育教育、建構完善基礎設施、整合資訊完善服務、鬆綁法規及管制區、責任承擔自主管理及提升救生救難效能。爰此，行政院應加強督促各部會執行事項，儘速建置海域各項完善服務機能。</p>
(二十六)	<p>(一) 農委會林務局與國家通訊傳播委員會(下稱通傳會)合作改善山屋通訊：</p> <p>1.於108年7月4日函送轄管山區之需改善手機訊號地點予通傳會，供該會協調各電信業者改善山區行動通訊品質。</p>

## 行政院農業委員會桃園區農業改良場

### 立法院審議中央政府總預算案所提決議、附帶決議及注意辦理事項辦理情形報告表

中華民國 110 年度

決 議 、 附 帶 決 議 及 注 意 事 項	辦 理 情 形
項 次	內 容
	<p>查國家公園31 座山屋現況，目前僅有9 座有行動電話通訊點、16 座有戶外遮雨棚，針對山屋通訊問題乃必須加強解決，倘若遇到急救事故，將出現無通訊功能，故再好急救設備亦枉然，另戶外遮雨棚廁所環境、太陽能供電照明系統老舊與損壞、集水塔的改善及修整及屏風等其他問題，以上皆為眾多山友與高山嚮導盼政府能儘速改善之處。</p> <p>為落實山林開放政策「便民服務」之項目，有關山屋通訊、戶外遮雨棚等相關設施，應就使用者角度需求及整體山林開放思維切入。爰此，行政院應加強督促各部會執行事項，儘速建置山域各項完善服務機能。</p>
	<p>2.農委會林務局 5 座大型山屋均已於 109 年 12 月 31 日完成通訊改善事宜，通傳會亦接續進行其他山區地點之通訊改善。</p> <p>(二) 農委會林務局持續推動山屋整體改善工作，農委會林務局轄管山屋，均有附設戶外遮雨棚，並就 5 座大型山屋部分，推動整體改善計畫，預計於 113 年前完成整建。</p>
(四十三)	<p>行政院與各公家機關大量製作懶人包、梗圖流傳於網路，性質形同廣告宣傳，查「電視節目廣告區隔與置入性行銷及贊助管理辦法」及「廣播節目廣告區隔與置入性行銷及贊助管理辦法」已明確規定須「明顯揭露置入者之名稱或商標」，爰要求行政院通令所屬，自 110 年度起，凡公家機關自製或委外製作之網路宣傳品，皆須註明機關名稱。</p>
	<p>農委會現行運用各種媒體管道辦理政策宣導，均已依預算法第 62 條之 1 及「政府機關政策文宣規劃執行注意事項」規定辦理廣告宣導。</p>
(六十六)	<p>有鑒於最新的空污排放清冊統計，臺中火力電廠排放PM2.5 的量，佔整體的1.3%，不過，柴油大貨車卻高達10.17%，108 年通過空氣污染防治法36 條修訂，行政院環境保護署得視空氣品質需求，加嚴烏賊車排氣標準，惟執行至今仍未見具體成效，因此，建議各公部門及國營事業在委外業務招商時，研議於合約內要求載明廠商使用柴油大貨車，提出檢驗報告符合四期環保法規後方可執行委辦業務，藉以達到降低空污之效果。有鑑於此，爰要求行政院明令各公部門及所屬各事業機構應優先採用符合四期標準之車輛進行委辦，並責成環保署於 110 年6 月底前建立柴油車定檢制度，以落實降低空污。</p>
	<p>遵照辦理。</p>
	<p>經濟委員會 二、歲出部分</p>

## 行政院農業委員會桃園區農業改良場

### 立法院審議中央政府總預算案所提決議、附帶決議及注意辦理事項辦理情形報告表

中華民國 110 年度

決 議 、 附 帶 決 議 及 注 意 事 項	辦 理 情 形
項 次	內 容
(四十六)	<p>農業委員會</p> <p>行政院農業委員會所屬試驗研究機構係將學研界基礎型研究成果轉換成產業可實際應用技術之重要推手，為因應氣候變遷影響及國際貿易演變，提升研究能量，農業試驗所等機關自110年度起辦理「因應氣候變遷之耐逆境育種設施建置中長程公共建設計畫」。宜妥為規劃各試驗研究機構設施資源共享機制，俾利後續運作得以順暢；為使農業永續發展及安全生產，增進農業升級轉型，並輔導培育農民從農新思維，參據因應氣候變遷之耐逆境育種設施建置中長程公共建設計畫核定本及行政院農業委員會所屬110年度單位預算書，其執行機關、經費需求及主要辦理工作如下：1.執行機關包含農業試驗所、水產試驗所、畜產試驗所、種苗改良繁殖場、桃園區農業改良場、苗栗區農業改良場、高雄區農業改良場及花蓮區農業改良場。2.計畫期程為110至113年度。3.計畫總經費為14億1,491萬6千元，110年度行政院農業委員會所屬共編列3億1,000萬元。4.主要工作項目包括：(1)建構氣候變遷保種育種基地（水產試驗所，經費需求7億元）；(2)建構氣候變遷高智能育種基地（畜產試驗所，經費需求3億9,660萬元）；(3)建構氣候變遷耐逆境育種基地（農業試驗所、種苗改良繁殖場、桃園區農業改良場、苗栗區農業改良場、高雄區農業改良場及花蓮區農業改良場，經費需求3億1,831萬6千元）。檢視因應氣候變遷之耐逆境育種設施建置中長程公共建設計畫除基礎設施建置外，另將建立大數據整合分析平臺，然因行政院農業委員會所屬試驗研究機構合共16個，其運作體系龐大，又各機關內部行政程序不同，恐增加跨域或跨機構設備資源共享使用之困難度，允宜妥善規劃並確實測試運作流程機制，俾利後續營運。宜強化宣導糧食安全與氣候變遷對農業影響之教育學習，並積極與產學界合作，以開發符合實務</p>

## 行政院農業委員會桃園區農業改良場

### 立法院審議中央政府總預算案所提決議、附帶決議及注意辦理事項辦理情形報告表

中華民國 110 年度

決 議 、 附 帶 決 議 及 注 意 事 項	辦 理 情 形
項 次	內 容
	<p>應用需求之技術：茲按因應氣候變遷之耐逆境育種設施建置中長程公共建設計畫目標主要有2項，包括：1.冀望行政院農業委員會所屬試驗研究機構透過本次基礎建設升級，同時提升自身研究能量，並扮演育成國內農企業研發能力之角色，促進產官學研合作；2.健全我國農業面對氣候變遷之調適能力，降低脆弱度並強化韌性。為達成上開目標，行政院農業委員會所屬各試驗研究機構允宜加強宣導，提高國人對糧食安全之重視，並強化民眾關注氣候變遷對生產、生活及生態環境產生之影響，另因政府資源有限，研發調適氣候農業服務亟需產學界共同投入，為確保研究成果符合實務所需，允宜與產學界積極溝通及交流，並滾動式檢討及適時調整研發議題。綜上，行政院農業委員會所屬試驗研究機構為提升自身研發能量，並強化農業調適氣候變遷能力，由農業試驗所等8機關編列預算辦理因應氣候變遷之耐逆境育種設施建置中長程公共建設計畫，然因牽涉機關較多且資源有限，允宜妥善規劃設施資源共享運作機制，並積極與產學界溝通，共同研發符合實務運用之技術。爰請行政院農業委員會應綜整所屬試驗機構資源共享規劃，結合產學界共同研發符合實務運用之技術。</p>
(五十一)	<p>行政院農業委員會所屬試驗研究機構辦理因應氣候變遷之耐逆境育種設施建置中長程公共建設計畫，分屬不同單位辦理，雖將建立大數據整合分析平臺，但其運作體系龐大，又各機關內部行政程序不同，恐增加跨域或跨機構設備資源共享使用之困難度，爰要求行政院農業委員會應綜整所屬試驗研究機構辦理情形，並每半年送進度報告至立法院經濟委員會。</p>
	<p>下之適應性，作為快速取得區域性優化之抗逆境品種的來源。</p> <p>(四) 國內種苗公司及一般大學研發單位，經費規模無法與國際大型種子公司相比擬，多無力負擔建設自動化表型體分析設施及智慧型環控耐逆境育種溫室。以而，透過這些設施的建置，可成為國際種苗產業及相關學研單位因應氣候變遷育種的重要戰略布局，且此智慧型環控溫室及國家級表型體分析設施建置營運後，可為本國種苗產業及相關學研單位提供北、中、南、東共計6處足可進行參與式育種或研究之耐逆境育種場域。綜上，農委會深信透過本次公共建設相關硬體設施的建置，輔以未來相關專題計畫、產學合作計畫、科專計畫及委辦試驗等搭配運作，應可綜整農委會所屬試驗機構資源共享，並結合產學界共同研發符合實務運用之技術，亦符合原先本案公共建設計畫推動執行之初衷。</p> <p>(一) 本項公共建設計畫執行係為完備農委會所屬農糧、水產、畜產等相關試驗研究機構，因應氣候變遷之耐逆境育種設施不足或欠缺之硬體設施為主，如以農糧作物之耐逆境育種設施建置為例，在規劃初期就已考量臺灣北、中、南、東四區，均有各自環境及特色作物種原收集及逆境育種計畫。本項計畫硬體設施建置後，各單位間可彼此共享多元化的耐逆境育種設備，作為快速取得區域性優化之抗逆境品種的來源，同時建立共享之大數據，其他之水產或畜產耐逆境設施建置亦同，另將依決議適時綜整提供本項計畫執</p>

## 行政院農業委員會桃園區農業改良場

### 立法院審議中央政府總預算案所提決議、附帶決議及注意辦理事項辦理情形報告表

中華民國 110 年度

決 議 、 附 帶 決 議 及 注 意 事 項	辦 理 情 形
項 次	內 容
	<p>行辦理情形及進度。</p> <p>(二) 有關農糧、水產及畜產等各相關機構近半年來執行辦理情形分述如下：</p> <ol style="list-style-type: none"> <li>1. 在農糧作物耐逆境設施方面，目前正積極辦理耐逆境育種設施規劃設計案，其中，耐逆境育種溫室 6 處中已有 5 處於 6 月中旬前分別完成設計監造決標，餘 1 處亦於 7 月中旬完成，均刻正辦理細部設計規畫；另有益昆蟲種原庫及國家植物表型體分析中心興建工程預計 8 月中旬完成設計監造勞務採購決標。</li> <li>2. 在水產耐逆境育種基地設施方面：臺東知本種原庫鮪魚及大型迴游性魚類養殖設施新建工程已於 110 年 6 月 18 日提報開工，110 年 7 月 14 日及 21 日召開第 1 及 2 次工務會議，廠商已完成部分材料送審並進行現場前置作業如備料、現場整理及鋼構除鏽等工作；澎湖馬公種原庫棲地保種研究室新建工程已於 110 年 7 月 26 日進行第二次工程標開標，因受疫情影響營造工程物價上漲，仍無廠商投標，已請設計師調整規劃，將修正招標文件後重新公開閱覽；臺南七股海水魚介類種原庫及雲林臺西貝類種原庫已於 110 年 5 月 17 日完成專案管理計監造技術服務簽約，目前與 PCM 專案管理廠商進行統包案需求擬定，進行種原庫空間需求規劃討論；屏東東港蝦藻類種原庫已於 110 年 7 月 14 日進行委託設計及監造技術服務案上網招標，預計於 8 月初完成決標，並於年底順利完成設計作業、申辦審議與興建工程案招標文件撰擬。</li> <li>3. 在高智能畜產育種基地設施方面，包括高生物安全與智能型畜舍 6 座及芻料調製場與耐逆境溫室各 1 座等設施均已於 110 年 7 月完成設計規劃招標，預計 110 年底前可完成規劃設計，並於 111 年進行興建工</li> </ol>

## 行政院農業委員會桃園區農業改良場

### 立法院審議中央政府總預算案所提決議、附帶決議及注意辦理事項辦理情形報告表

中華民國 110 年度

決 議 、 附 帶 決 議 及 注 意 事 項	辦 理 情 形
項 次	內 容
	程事宜。
(一七)	<p>監察院有鑑於審計部查核行政院農業委員會「106 年度新農業政策多元傳播案」、「106 年度新農業政策多元傳播案後續擴充案」、「106 年度加強新媒體農業傳播計畫案」、「107 年度加強新媒體農業傳播計畫案」、「107 年度農業創新黑客松案」、「107 年度政策座談會暨媒體行銷教育訓練案」、「107 年度輿情蒐集及網路輿情監測分析服務案」等採購案，相關政策宣導經費預算之編列未臻允適，發現不利監督等情形後，進行調查。有鑑於行政院農業委員會媒體宣導相關勞務採購案，監察院財政及經濟委員會於109 年5 月6 日通過監察委員王幼玲、楊芳玲對行政院農業委員會辦理媒體採購案之調查報告，請行政院農業委員會確實檢討改進。要求針對該會各項廣宣執行見諸於官方網、FACEBOOK、LINE、論壇等民眾常見網路介面情形，為免生疑義及便於查詢、檢視，於該會官方首頁「政府資訊公開專區」，應彙整執行成效，以昭公信。媒體宣導相關勞務採購案目前仍由各業務單位於計畫項下分列，未以「專項」方式編列，不利國會及社會大眾監督。又行政院農業委員會近10 年來以援例辦理為由，先簽首長授權人核准後，以公文要求所屬機關依照分攤比例方式控留隔年宣導經費，供會本部辦理宣導採購案件，惟該會歷年要求所屬機關分攤總金額均僅約2 千餘萬元，占會本部宣導經費來源科目預算34 億餘元之0.61%，微乎其微，且編列於所屬機關之宣導經費撥至會本部後，選擇金額較大之採購案予以消化，其餘採購案則未分攤，執行分攤比例未按原核定方式辦理，難謂允當，應檢討改進。為要求行政院農業委員會再發生類似行政疏失，爰要求110年度起農委會主管及所屬之媒體宣導相關勞務採購案預算編列符合「專項」編列，並於1 個月內向立法院經濟委員會提出書面報告。</p>