

中華民國109年度
中央政府總預算案

行政院農業委員會
桃園區農業改良場單位預算

行政院農業委員會桃園區農業改良場編

行政院農業委員會桃園區農業改良場

目 次

中華民國 109 年度

	頁 次
壹、預算總說明-----	1—24
貳、主要表	
一、歲入來源別預算表-----	25—26
二、歲出機關別預算表-----	27—28
參、附屬表	
一、歲入項目說明提要表-----	29—32
二、歲出計畫提要及分支計畫概況表-----	33—42
三、各項費用彙計表-----	43—44
四、歲出一級用途別科目分析表-----	46—47
五、資本支出分析表-----	48—49
六、人事費彙計表-----	50
七、預算員額明細表-----	52—53
八、公務車輛明細表-----	54
九、現有辦公房舍明細表-----	56—57
十、收支併列案款對照表-----	58
十一、捐助經費分析表-----	60—61
十二、歲出按職能及經濟性綜合分類表-----	62—67
十三、跨年期計畫概況表-----	68
十四、立法院審議中央政府總預算案所提決議、附帶決議及注意辦理事項辦理情形報告表-----	69—77

壹、預算總說明

行政院農業委員會桃園區農業改良場

預算總說明

中華民國 109 年度

一、現行法定執掌：

(一)機關主要職掌

1. 區域性農作物（包括農藝、園藝及特用作物等）育種及栽培管理技術改良研究。
2. 應用生物技術、農產品品質檢測及加工改良研究。
3. 區域性農作物病蟲害防治技術改良研究。
4. 區域性農業機械及自動化改良研究。
5. 區域性土壤肥料及有機農業改良研究。
6. 區域性農業推廣、農業經營及農產運銷改良研究。
7. 研究成果之保護、管理及運用。
8. 區域性農業示範推廣。
9. 其他有關農業改良及調查改進事項。

(二)內部分層業務

1. 作物改良課掌理下列事項：

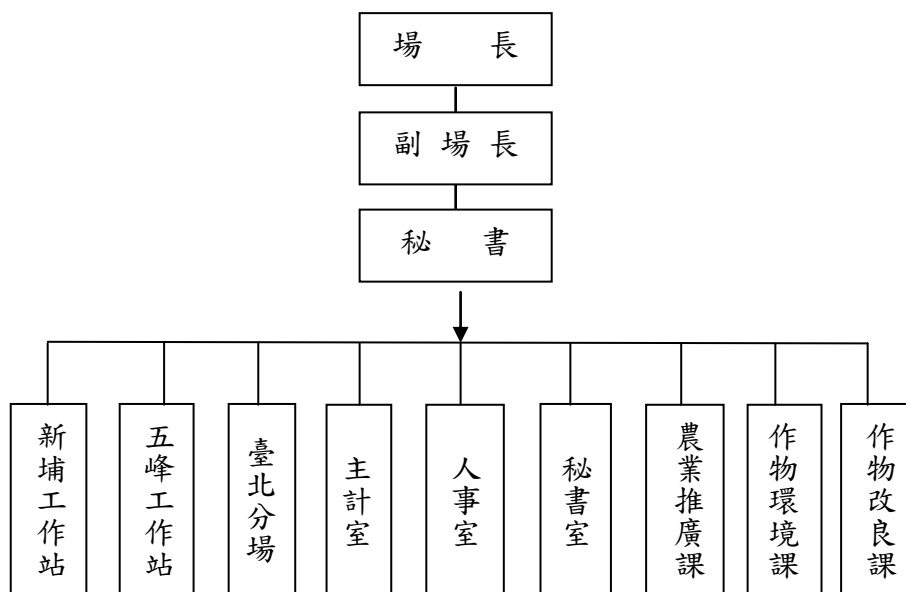
- (1)農作物育種、新品種示範及種原繁殖。
- (2)農作物栽培管理技術、應用生物技術、採後處理與加工技術研發、示範及推廣。
- (3)優質安全農產品生產技術與體系研發、示範及推廣。
- (4)農作物天然災害防範與復育技術研發及推廣。
- (5)植物與微生物遺傳資源蒐集、保存及應用。
- (6)植物組織培養技術研發、應用及輔導。
- (7)分子標誌技術研發、應用與植物品種及物種鑑定服務。
- (8)基因改造植物檢測技術研發及服務。
- (9)其他有關農作物改良事項。

2. 作物環境課掌理下列事項：

- (1)土壤資源管理調查、改良與農作物合理化施肥技術研發、示範及推廣。
- (2)微生物肥料與農畜副產物利用、農田地力改善研發、示範及推廣。
- (3)農作物有機栽培技術研發、示範及推廣。
- (4)農作物營養診斷、灌溉用水及農田肥力檢驗服務。
- (5)農業機械與自動化等生物產業設備、技術研發、示範及推廣。
- (6)農作物病蟲草害防疫技術研發、示範及推廣。
- (7)其他有關農作物環境管理事項。

3. 農業推廣課掌理下列事項：
 - (1) 農業推廣教育研發及推廣。
 - (2) 農業企業化經營與休閒農業研發及推廣。
 - (3) 農產品運銷技術研發及推廣。
 - (4) 農業資訊傳播與經營管理資訊化研發及推廣。
 - (5) 農村產業文化與農村生活改善研究及推廣。
 - (6) 農業技術教育訓練、農業產銷班經營技術及產銷技術推廣。
 - (7) 區域性農業聯繫會議規劃及推廣。
 - (8) 國際農業合作之執行。
 - (9) 農民暨消費者服務及技術諮詢。
 - (10) 農業改良研究成果保護、管理及運用。
4. 秘書室掌理下列事項：
 - (1) 文書、檔案、印信、出納、庶務及財產管理。
 - (2) 國會、地方聯絡及媒體公關業務。
 - (3) 不屬其他各課、室事項。
5. 人事室掌理本場人事事項。
6. 主計室掌理本場歲計、會計及統計事項。
7. 臺北分場掌理下列事項：
 - (1) 都市近郊蔬菜及花卉作物品種改良。
 - (2) 蔬菜、花卉作物栽培與採後處理技術改進研究及推廣。
 - (3) 都市近郊作物有機栽培技術研究及推廣服務。
 - (4) 配合政策進行產銷班輔導。
 - (5) 配合本場業務辦理跨行政區域蔬菜及花卉產業輔導。
 - (6) 配合本場辦理農業技術諮詢及講習訓練。
 - (7) 其他有關本場農業試驗研究事項。
8. 五峰工作站掌理下列事項：
 - (1) 北部中低海拔及原住民地區農作物品種改良、栽培技術改進與良種繁殖研究及示範推廣。
 - (2) 北部中低海拔及原住民地區農業產銷技術輔導、教育訓練及諮詢。
 - (3) 坡地農業氣象觀測及資源規劃應用。
 - (4) 其他有關本場農業試驗研究事項。
9. 新埔工作站掌理下列事項：
 - (1) 果樹與特用作物品種改良、栽培技術改進研究、良種繁殖及示範推廣。
 - (2) 果樹與特用作物產銷輔導、教育訓練及技術諮詢。
 - (3) 果樹與特用作物遺傳資源蒐集、保存及利用。
 - (4) 其他有關本場農業試驗研究事項。

(三)組織系統圖及預算員額說明表



本場法定編制員額職員 68 人，本年度配合業務推展需要，配置預算員額 114 人包括：職員 68 人，技工 37 人，駕駛 1 人，約僱 8 人。

二、行政院農業委員會桃園區農業改良場 109 年度施政目標與重點

本場為區域性農業研究與推廣中心，遵循行政院農業委員會致力發揮農業於保障糧食安全、維護生態環境、支持農村發展及增進國人健康的多功能價值，透過科技研發與應用推廣策略，建立農業典範、建構農業安全體系及提升農業行銷能力等主軸，採行創新、就業及分配原則，期能打造強本進擊的農業，不僅確保農民福利及收益，也能兼顧農產品安全與維護環境永續，形塑全民共享的新農業。

本場依據行政院 109 年度施政方針，配合中程施政計畫及核定預算額度，並針對社經情勢變化及本場未來發展需要，編定 109 年度施政計畫，其目標及重點如次：

(一) 年度施政目標

1. 建立農業典範—發展產業特色，創造新優勢

- (1) 加強研發甘藷、山藥、仙草、山胡椒、柑橘、草莓、小葉菜類(小白菜、芥藍、芥菜、莧菜)、果菜類(小胡瓜、西洋南瓜)、盆花類(蝴蝶蘭、根節蘭、繡球花、聖誕紅、長壽花)及木本花卉類(茶花、杜鵑花)等優質農園藝作物品種選育技術，培育具地區特色優良新品種，創造產業優勢。
- (2) 開發山胡椒等農糧作物，以及椪柑、水蜜桃、草莓及綠竹等園藝作物栽培技術與管理作業，強化產業生產效率。
- (3) 開發藥用及食用蘭科植物天麻及香莢蘭栽培與加工技術，以及應用天麻量產與機能性衍生新事業，提高農產品附加價值。
- (4) 加強國產黑豆產品多樣化利用，以及黑糖及香草精製程標準化，提升產業競爭力。
- (5) 研發短期葉菜設施生產機械化改進作業、葉菜甘藷及青梗白菜收穫機、可移動式預冷及貯藏之冷鏈設備，以及應用於紙穴盤栽培之菜苗移植機構等自動化機械，開發設施作物自動監控及演算法數據分析模型，建構智慧型設施蔬果友善栽培技術育成模組，以發展高效、智慧化及自動化農產業，提升農業產銷效能。
- (6) 規劃北部地區食農教育師資培訓課程，強化地產地消，以活化在地經濟。
- (7) 開發盆花專用水溶性複合肥料產品、履帶式植物殘枝粉碎機、冬瓜削皮機及柑橘加工機械，以強化產學合作研發，並健全農業智財權管理與運用制度，加速技術商品化。

2. 建立農業典範—加強因應氣候變遷調適能力，維護生態環境永續

- (1) 因應氣候變遷，選育耐非生物逆境之優質水稻品種、平地化栽培甜柿、低需冷性梨及櫻花品種，以強化產業對環境調適能力。
- (2) 建立北部地區有機水稻田生態綜合栽培管理技術及水資源競用區耕作模式，開發改善茂谷柑裂果及相關肥培管理技術，並建立小白菜高效水分利用灌溉模式，以及監測有機質肥料長期施用對有機栽培蔬菜品質及土壤性質之影響，促進資源永續利用。
- (3) 研發生物質熱能及炭化技術整合開發應用、營農型太陽光電綠能設施農電共構共產整合生產管理技術，並建置與推動桃園地區循環農業示範園區，以提高生物資源循環利用。
- (4) 開發與建置北部地區桃、柿及柑橘等重要作物天然災害臨界指標與調適技術，應用防災減災

技術減緩環境衝擊，穩定農產品品質與供應，並維護農業生態環境發展。

(5)建立甘藷機械化、設施短期葉菜規格化機械生產及大豆採後乾燥調製之減廢整合技術，開發綠竹廢棄物多元商品應用在花卉、蔭油醬粕新型態加工產品、柑橘疏果與格外品之全果加工及應用氣變包裝技術和非農藥處理於蜜雪梨和椪柑採收後保鮮等加值應用技術，以落實循環經濟理念。

3. 建立農業典範—厚植多元能量，營造安居樂業農村，促進人文友善社會

(1)積極研究北部地區蔬菜青年農民經營管理能力提昇因素，加強輔導青年農民經營組織與效能提昇，以及研究北部地區農民參加農作物保險行為意向，以促進農業升級，營造安居樂業農村。

(2)研發園藝作物於都市場域之應用技術，探討都市場域不同遮陰程度對蔬菜硝酸鹽含量，以厚植多元產業能量，優化生活品質，永續發展宜居城市。

4. 建構農業安全體系—提升糧食安全，強化農產品溯源頭管理，確保食的安心

(1)建立基因改造作物產業利用及輸出入邊境管理體系，維護良好農業環境。

(2)開發仙草及重要蔬菜等友善環境耕作技術，評估並驗證生物性肥料肥(功)效，調查友善環境耕作下不同作物之微生物相，以生產健康安全農產品。

(3)配合大糧倉政策，建立北部地區大豆之進口替代作物適栽品種、肥培管理等耕作技術，提昇糧食自給率與產業競爭力。

(4)辦理土壤肥力與作物營養診斷服務，透過土壤、堆肥、介質、灌溉水質與植物體檢測分析服務，輔導推動作物合理化施肥與土壤資源保育，確保農田生產力。

(5)研發柑桔衰弱型病害、秋行軍蟲及仙草四溝葉蚤等桃園區重要作物有害生物防治技術，開發蔬菜苗立枯病及蟲生真菌對甘藷蟻象之生物防治技術，輔導轄區農產品產銷履歷生產管理，加速推動安全認證，增進消費者健康。

(6)健全北部地區校園午餐葉菜類等食材源頭生產體系，建構與應用北部地區柑桔農藥減量安全生產模組及開發柿餅無硫加工技術，以確保食的安心。

5. 提昇農業行銷能力—強化產業優勢，布局全球市場

(1)加強研究北部地區臺三線休閒農場遊客行為意向、農業共享經濟商業模式及產銷履歷電子化使用意願，以強化農產品行銷策略。

(2)開發設施蔬菜新型冷鏈保鮮貯藏應用技術，維持臺灣夏季蔬果穩定產銷供應鏈，並建立柑橘品質分級影像辨識應用於線上交易媒合平臺，以及應用影像辨識系統在聖誕紅及蝴蝶蘭盆花拍賣市場與消費者，以提升產業競爭力。

6. 妥適配置預算資源，提升預算執行效率

機關年度資本門預算執行率：強化資本預算執行，提昇資產使用效率。

(二)年度重要施政計畫

工作計畫名稱	重要計畫項目	實施內容
一、農作物改良	一 作物育種及栽培利用技術研發	<ol style="list-style-type: none"> 1. 進口基因改造農糧產品產業應用追溯與出口邊境管理措施研究。 2. 國產黑豆產品開發及副產物加工應用。 3. 影像辨識系統應用於盆花品質分級檢定。 4. 北部地區耐逆境優質水稻品種選育及栽培技術之研究。 5. 食用甘藷品種選育。 6. 北部地區耐乾旱及耐倒伏大豆品種選育。 7. 北部水資源競用區耕作模式之調適。 8. 柿餅無硫加工技術之研究。 9. 設施蔬菜新型冷鏈保鮮貯藏技術研發與應用。 10. 耐逆境小胡瓜品種改良。 11. 設施西洋南瓜及小白菜品種改良。 12. 設施莧菜品種改良。 13. 建立小白菜高效水分利用灌溉模式。 14. 耐熱具香味蝴蝶蘭品種選育及根節蘭繁殖與栽培技術研究。 15. 繡球花景觀抗病品種選育。 16. 耐熱杜鵑花及耐蟲害茶花品種選育。 17. 天麻及香莢蘭量產與產品開發。 18. 天麻量產與機能性應用衍生新事業。 19. 蔭油醬粕新型態產品開發與加工應用。 20. 柑橘疏果及格外品之全果加工利用技術開發。 21. 開發綠竹廢棄物多元商品在花卉的加值應用。 22. 甘藷機械化規格生產優化及減廢整合技術之建立。 23. 建立設施短期葉菜規格化生產整合技術及調整採收損耗之省工機械。 24. 開發多樣化農業生產系統，增加農產品供應韌度之研究。 25. 重要農產業因應氣候變遷之風險評估研究。 26. 黑糖及香草精製程標準化之研究。
	二 作物生產環境技術研發	<ol style="list-style-type: none"> 1. 仙草育苗介質配方改善技術研究。 2. 提升茂谷柑鈣肥施用效率肥培管理技術研究。 3. 青梗白菜收穫機之研發。 4. 有機質肥料長期施用對有機栽培蔬菜品質及土壤性質之影響。 5. 北部地區重要蔬菜友善栽培制度之建立。 6. 建構智慧型設施蔬果友善栽培技術育成模組。 7. 葉菜甘藷收穫機之研發。 8. 桃園地區生物性肥料肥功效田間驗證與整合性施肥方法之建立。 9. 北部地區大豆栽培肥料施用量之研究。 10. 北部地區柑桔衰弱型病害防疫技術開發與應用。

工作計畫名稱	重要計畫項目	實施內容
		11. 北部地區秋行軍蟲防治技術開發。 12. 仙草四溝葉蚤防治技術。 13. 蔬菜苗立枯病生物防治技術開發。 14. 蟲生真菌對甘藷蟻象之生物防治技術開發。 15. 短期葉菜設施生產機械化改進作業。 16. 應用於紙穴盤栽培之菜苗移植機構開發。 17. 健全北部地區校園午餐食材源頭生產體系-葉菜類。 18. 生物質熱能及炭化技術整合開發應用及料源盤點。 19. 桃園地區循環農業示範場域建置與推動。 20. 北部地區柑桔農藥減量安全生產模組建構與應用。 21. 履帶式植物殘枝粉碎機之研發。 22. 冬瓜削皮機之研發。 23. 柑橘加工機械之研發。 24. 友善環境耕作下不同作物之微生物相調查。 25. 作物機械化示範場域(小葉菜)。
	三 農業推廣與農民輔導研究	1. 北部地區臺三線休閒農場遊客行為意向之研究。 2. 北部地區農民參加農作物保險行為意向之研究。 3. 北部地區農業共享經濟商業模式之研究。 4. 產銷履歷電子化使用意願探討。 5. 北部地區蔬菜青年農民經營管理能力提升因素之研究。 6. 學校支援型食農教育種子師資培訓課程規劃之研究-以北部地區為例。 7. 優化作物病蟲害智能助理診斷系統。 8. 開發設施作物自動監控及演算法數據分析建模。
	四 分場作物試驗研究	1. 綠竹開花回春技術與粉碎物再利用之研究。 2. 低需冷性櫻花品種選育。 3. 都市場域不同遮陰程度對蔬菜硝酸鹽含量之探討。 4. 園藝作物於都市場域應用技術之開發-多年生矮灌景觀植物耐陰性評估。 5. 園藝作物於都市場域應用技術之開發-都市環境場域食用觀賞植物篩選。 6. 園藝作物於都市場域應用技術之開發-都市場域應用之觀果盆栽栽培技術開發。 7. 開發可移動式預冷及貯藏之冷鏈設備。 8. 聖誕紅及長壽花盆花專用水溶性複合肥料配方開發。 9. 山胡椒育種及栽培技術改進之研究。 10. 甜柿之育種與栽培技術改進。 11. 瘤莖芥(四川芥菜)品種選育。 12. 氣變包裝技術與非農藥處理在蜜雪梨和極柑採收後保鮮技術上之應用。 13. 北部地區水蜜桃品質提昇技術之研究。 14. 山藥品種選育。 15. 仙草品種選育。

工作計畫名稱	重要計畫項目	實施內容
		16. 低需冷性梨品種選育。 17. 柑橘無子品種選育。 18. 椪柑果實品質提昇技術之研究。 19. 柑橘品質分級影像辨識應用於線上交易媒合平臺之研究。 20. 草莓品種選育及栽培技術改進。 21. 北部地區重要作物災害調查分析及減災調適研究。 22. 營農型太陽光電綠能農業設施農電共構共產整合生產管理技術開發之研究。
二、一般行政	一 基本行政工作維持	辦理各項事務費用、稅金、油料、保險、租金、修繕及養護等。
三、農業試驗發展	一 田間試驗及農藥檢驗	接受民間團體委託辦理農藥田間藥效試驗。
	二 國土生態保育綠色網絡建置計畫	進行有機農業專區生態調查，提昇有機農業及友善環境耕作栽培面積。

三、以前年度計畫實施成果概述

(一)前(107)年度計畫實施成果概述

工作計畫	實施概況	實施成果
<p>一、農作物改良</p>	<ol style="list-style-type: none"> 1. 基因轉殖作物高效能監測與垂直性汙染之研究。 2. 基因改造作物產業利用及輸出入邊境管理體系建立。 3. 紫蘇及重要蔬菜育苗用冷陰極螢光植物生長燈具組開發及應用。 4. 國產全麥麵粉特性研究與產品之開發。 5. 農民直銷站與供貨農民夥伴關係之研究及北部地區柑桔產業整合行銷通路之分析。 6. 北部地區水稻及雜糧青年農民經營管理能力提昇因素之研究及評估北部地區青年農民經營組織與效能之研究。 7. 北部地區食農教育推動方案及需求評估。 8. 植物保護專家知識整合網絡平臺之建立。 9. 水稻產業區域科技研發 <ol style="list-style-type: none"> (1)耐非生物逆境之優質水稻品種選育。 (2)提升北部地區休耕田活化區耕作制度之研究。 (3)建立北部地區有機水稻田生態綜合栽培管理技術。 10. 雜糧與特作產業區域科技研發 <ol style="list-style-type: none"> (1)食用甘藷品種選育。 (2)山藥及仙草品種選育。 (3)山胡椒育種及栽培技術改進之研究。 (4)仙草有機液肥管理技術研究。 (5)活化休耕地-小麥肥培管理試驗。 	<ol style="list-style-type: none"> 1. 完成基因轉殖作物檢監測 10 件及油菜垂直汙染研究報告。 2. 完成 3 件基改木瓜邊境管制抽檢作業。 3. 完成開發紫蘇及南瓜根砧育苗用冷陰極螢光植物生長燈具組。 4. 完成建立全麥產品最佳製程。 5. 完成期末研究報告 2 篇，辦理北部地區柑桔產業整合行銷訓練 3 場次及柑橘相關講習訓練宣導 3 場次。輔導轄區內產銷班及青農等開拓小農多元行銷管道，創造經營者新商機，增加農家收益，加速農業結構優化，提供消費者安全的農產品資訊。 6. 輔導青農開發新產品，降低生產成本 2 件，協助提昇受益人數 2 人。透過百大青農與在地青農問卷訪談及電話洽詢等，輔導青農經營過程中降低成本的機會，改善經營管理能力 12 人。 7. 完成研究報告，提供做為後續設計種子教師課程之基礎 1 份。完成規劃學校支援型食農種子教師之課程模板，以期北部地區食農教育發展之落實，厚植食農教育的基礎 1 式。 8. 完成 1,198 件作物病蟲害診斷服務，50 件植物保護診斷鑑定資料彙整與數位化。 9. 水稻產業區域科技研發 <ol style="list-style-type: none"> (1)完成優質穩產水稻高級品系選育 2 個，耐旱水稻品系開發 1 個。 (2)完成建立北部地區水稻與大豆輪作模式之氮肥肥培管理 1 式。 (3)完成建立新竹縣竹東鎮軟橋地區有機水稻田區增加植物相(作物相)後之生物多樣性指標調查報告。 10. 雜糧與特作產業區域科技研發 <ol style="list-style-type: none"> (1)完成優質食用甘藷品系選育 1 個。葉菜甘藷桃園 2 號推廣面積 5 公頃。 (2)完成選育高凝膠能力優良仙草 TYM15164 品系 1 個。 (3)完成從 5 株優良單株山胡椒自然授粉實生

工作計畫	實施概況	實施成果
	<p>(6)仙草有機栽培整合管理技術研究。</p> <p>(7)北部地區大豆栽培肥料施用量之研究。</p> <p>(8)北部地區大豆、小麥適栽品種選育及機械化栽培技術改進。</p> <p>(9)桃園地區原鄉特色農業之建立。</p> <p>11. 果樹產業區域科技研發</p> <p>(1)甜柿之育種與栽培技術改進及低需冷性梨品種選育。</p> <p>(2)柑橘無子品種選育。</p> <p>(3)降低茂谷柑裂果肥培管理技術研究。</p> <p>(4)茂谷柑裂果改善之研究。</p> <p>(5)北部地區有機農產品加工之研究-蔬果汁。</p> <p>(6)提升設施青蔥、蕓菜及莧菜產銷競爭力技術之研究。</p> <p>12. 蔬菜產業區域科技研發</p> <p>(1)北部地區重要十字花科蔬菜品種選育及栽培技術改進。</p> <p>(2)設施小胡瓜、西洋南瓜品種改良。</p> <p>(3)有機質肥料長期施用對有機栽培蔬菜品質及土壤性質之影響。</p> <p>(4)設施莧菜品種改良。</p> <p>(5)葉菜甘藷及青梗白菜收穫機之研發。</p> <p>(6)草莓品種選育及栽培技術改進。</p> <p>(7)開發竹類加工副產物用於改良花卉栽培介質。</p> <p>(8)建立小白菜高效水分利用灌溉模式。</p> <p>13. 花卉產業區域科技研發</p> <p>(1)長壽花小品盆花生產效率及觀賞品質提升之研究。</p> <p>(2)提升蝴蝶蘭、景觀樹木及多肉植物觀賞品質和包裝技術之研發。</p>	<p>後裔中，選出側枝多、花苞多和生育勢強的100株。</p> <p>(4)完成建立仙草有機栽培液肥氮鉀肥比例配方1項，鼓勵農友投入有機仙草生產，增加有機仙草面積10%。</p> <p>(5)完成建立小麥磷肥施用量技術1項，增加農民種植小麥收益每公頃20千元。</p> <p>(6)完成建立仙草有機栽培覆蓋資材技術1式，覆蓋稻草及防草蓆處理為較適合雜草管理方式，分別可節省雜草防治成本40.4%及58.0%。</p> <p>(7)完成北部地區大豆栽培肥料施用量試驗研究，以氮素用量磷鉀為基肥1次施用70 kg ha⁻¹、氮素及氧化鉀分別為40及50 kg ha⁻¹，分配率均為50-50%處理之大豆產量與慣行產量無顯著差異，此建議量可達合理化施肥並節省肥料成本之目的。(預計工作量：達成建立大豆土壤肥培管理技術1式、大豆肥料施用量技術1式，提升作物產量10%，降低肥料用量20%，增加農民收益10%。)</p> <p>(8)完成選拔適合北部栽培小麥及大豆品系各1個。</p> <p>(9)在新竹縣尖石鄉那羅部落完成建立原住民部落不施化學農藥和肥料的山藥友善栽培技術1式。辦理「原鄉作物友善栽培訓練講習暨觀摩會」1場，介紹山藥、丹參和段木香菇等栽培技術。</p> <p>11. 果樹產業區域科技研發</p> <p>(1)完成從中國甜柿實生後裔中，以分子標誌篩選出具有顯性遺傳自然脫澀基因的19株單株，從中選出具有自然脫澀、耐熱基因及生育性強等性狀合計6株，並繁殖成為品系。</p> <p>(2)完成選育籽少優良茂谷柑TYM09025品系1個。</p> <p>(3)完成降低茂谷柑裂果率15%及提高茂谷柑產量10%之肥培管理技術1項。</p> <p>(4)完成建立以疏果減少茂谷柑裂果率栽培技術1式。辦理以施用有機質肥料及疏果減少茂谷柑裂果率栽培技術觀摩會1場。</p> <p>(5)完成建立有機蔬果汁加工最適製程1式。</p> <p>(6)完成開發設施青蔥、蕓菜及莧菜產銷競爭力之栽培採收技術。</p>

工作計畫	實施概況	實施成果
	<p>(3)建構白鶴蘭切花栽培生產體系及保鮮處理標準流程。</p> <p>(4)蝴蝶蘭及根節蘭品種選育。</p> <p>(5)日日春及美女櫻品種選育之研究。</p> <p>(6)聖誕紅及長壽花之品種改良。</p> <p>(7)繡球花品種選育。</p> <p>(8)杜鵑花及茶花品種選育及栽培技術改進。</p> <p>(9)食用百合生產模式及栽培適應性評估。</p> <p>(10)金花石蒜栽培技術改良。</p> <p>(11)低需冷性櫻花品種選育及花期調節技術。</p> <p>(12)園藝作物於都市場域應用技術之開發。</p> <p>14. 種苗產業區域科技研發</p> <p>(1)應用組織培養技術大量繁殖仙履蘭及山胡椒種苗之研究。</p> <p>(2)藥用及食用蘭科植物天麻及香莢蘭栽培與加工技術改善之研究。</p> <p>15. 跨作物/功能科技研發</p> <p>(1)大白菜相關加工品安全生產及農藥殘留背景調查。</p> <p>(2)生物性肥料肥(功)效評估及驗證。</p> <p>(3)北部地區環境友善水稻與大豆輪作經營模式。</p> <p>16. 桃園區重要作物關鍵有害生物防疫技術之研發與應用、甘藷重要病害防治技術開發與應用及北部地區韭菜健康管理生產體系及關鍵技術之研發。</p> <p>17. 新植油茶間作栽培管理模式效益分析。</p> <p>18. 油茶彫木蛾防治技術開發。</p> <p>19. 建立高風險農業生產區農</p>	<p>12. 蔬菜產業區域科技研發</p> <p>(1)依進度在夏季完成選拔 3 個耐熱高品質芥菜及芥藍之優良品系 B395、B124 及 C223。完成五峰種四川芥菜種子生產並售與農會，推廣面積 150 公頃。</p> <p>(2)完成培育小胡瓜優良自交系 10-12 個、選育西洋南瓜具優良果型新品系 1 個。</p> <p>(3)完成建立長期施用不同有機質肥料對土壤性質及蔬菜品質影響之數據指標 1 項，增加農民收益 10%，推廣北部地區有機農業面積 5%。輔導作物有機耕作栽培面積 1,100 公頃及友善環境耕作栽培面積 375 公頃。</p> <p>(4)完成選育莧菜不同色系優良品系 1 個。</p> <p>(5)完成葉菜甘藷收穫機割取部之改良，並試製葉菜甘藷收穫機 1 臺及完成實地試驗。完成青梗白菜收穫機收穫部之刀具初步選用及實地割取試驗。</p> <p>(6)完成選育高花青素含量優良草莓 TYS16100 品系 1 個。完成草莓低溫寒害預防及減損之栽培技術 1 項，可於低溫逆境前先將葉面噴水來減緩植體電解質滲漏損害率，降低草莓受寒害造成損失。</p> <p>(7)完成開發綠竹廢棄竹桿盆花育苗栽培介質配方 1 式及提升觀賞品質肥培技術 1 式，辦理廢棄綠竹桿粉碎物用於改良花卉栽培介質技術觀摩會 1 場。</p> <p>(8)完成建立小白菜高效水分利用灌溉模式。</p> <p>13. 花卉產業區域科技研發</p> <p>(1)完成長壽花夏季種苗量產技術 1 式及冬季產期調節技術 1 式。完成開發縮短檢疫關鍵病害防治技術 1 式。</p> <p>(2)完成保水劑添加對樹木移植影響之試驗，建立樹木移植基礎研究 1 式。完成開花出貨前肥料濃度處理對蝴蝶蘭盆花觀賞品質試驗，建立最適蝴蝶蘭觀賞壽命磷肥肥培管理 1 式。提昇多肉植物葉片觀賞品質之日/夜溫處理技術 1 式，盆花包裝需求背景資料 1 份，試驗研究成果有助於提昇國內盆花市場活力。</p> <p>(3)完成建立白鶴蘭切花外銷保鮮處理標準流程。</p> <p>(4)完成選育雙梗具香味蝴蝶蘭品系及白鶴根節蘭切花品系各 1 個。</p> <p>(5)完成選育日日春純白色與淡橘色重瓣花品</p>

工作計畫	實施概況	實施成果
	<p>作物安全管理改善措施。</p> <p>20. 砷潛在污染農地土壤及作物濃度調查及改善措施研究。</p> <p>21. 北部地區柑桔類果樹寒害防護技術開發及應用。</p> <p>22. 小葉菜移植機之研發。</p> <p>23. 健全北部地區校園午餐食材源頭生產體系-葉菜類。</p> <p>24. 天麻抗老化機能性產品產業價值鏈之優化整合與增值推動。</p> <p>25. 石斛護眼產品產業價值鏈之優化整合與增值推動。</p> <p>26. 營農型太陽光電綠能設施農電共構共產整合生產管理技術開發之研究。</p> <p>27. 生物質熱能及炭化技術整合開發應用及料源盤點。</p>	<p>系各 1 個。</p> <p>(6)完成篩選聖誕紅 TYP141040、TYP141050 及 TYP141069 等 3 個耐熱優良品系。育成長壽花優良切花品系 TYK08062。</p> <p>(7)完成選拔開花特性較佳的繡球花單株 5 個。</p> <p>(8)完成選出杜鵑花及茶花耐熱性及良好開花特性優良單株各 5 個。</p> <p>(9)建立日本食用百合鱗片繁殖模式及鉀肥施用技術各 1 式。</p> <p>(10)建立金花石蒜水分管理栽培及噴施 GA₃ 技術各 1 式。辦理金花石蒜水分管理對種球開花影響之田間示範成果觀摩會 1 場。</p> <p>(11)完成低需冷性櫻花 2 個優良品系選育並提送 2 個新品種權申請。完成低毒藥劑催花技術 1 式。</p> <p>(12)完成都市場域適栽及場域應用之食用作物共 28 種，16 種食用作物都市屋頂場域豐產省水模組 1 式及都市農業活動經驗及消費行為分析應用模組 1 式。</p> <p>14. 種苗產業區域科技研發</p> <p>(1)完成開發山胡椒組織培養種苗量產技術 1 式。</p> <p>(2)完成開發加工用香英蘭磷肥施用管理 1 式及技術移轉香英蘭 1 件。</p> <p>15. 跨作物/功能科技研發</p> <p>(1)「益達胺」、「陶斯松」、「剋安勃」、「普拔克」、「達滅芬」及「滅達樂」等 6 種藥劑，於施用後第 14 日採收進行加工，在酸白菜成品上雖能檢測到農藥殘留，但均低於農藥殘留容許量；而「益達胺」、「剋安勃」、「普拔克」、「達滅芬」及「滅達樂」等 5 種藥劑，經剝外葉及短暫水洗等前處理及川燙後，藥劑殘留量均顯著降低，雖能檢測到農藥殘留，但均低於農藥殘留容許量。</p> <p>(2)完成嫩莖萵苣及莧菜之溶磷菌微生物肥料田間功效試驗，有效降低化學肥料用量 20%，增加農民收益 20%。</p> <p>(3)完成建立北部地區水稻與大豆輪作模式之氮肥施用管理 1 式。</p> <p>16. 建立重要作物關鍵有害生物水稻稻熱病及福壽螺、甘藷苗立枯病及縮芽病、仙草疫病、十字花科小猿葉蟲、萵苣露菌病、韭菜根蟎等防疫技術 8 項。</p>

工作計畫	實施概況	實施成果
		<p>17. 建立新植油茶間作玉米、高粱等作物栽培管理模式，提供油茶苗遮陰及防風，有助於幼苗生長。</p> <p>18. 完成油茶中華褐金龜田間藥劑試驗，建立油茶作物安全生產技術 1 項。</p> <p>19. 完成水稻桃園 3 號、台稉 9 號、台稉 14 號、台南 11 號及台中私 10 號等 5 種品種低鎘吸收作物篩選試驗，均未超過衛福部水稻重金屬鎘含量標準。</p> <p>20. 完成北部地區砷潛在汙染風險區採樣調查，所有樣品均合格。</p> <p>21. 完成開發桶柑寒害指標項數 1 項，桶柑經 0°C 處理 72 小時及 9.6 °C 下以霪雨模擬處理 120 小時後，果皮電解質滲漏率增加，可做為桶柑寒害臨界指標。</p> <p>22. 完成「小葉菜移植機雛型機」、「葉菜甘藷收穫機雛型機」及「電動葉菜類採收機」等 3 項省工機械雛型機製造各 1 臺。辦理葉菜類採收機觀摩會 4 場。</p> <p>23. 新增校園午餐供應種子農戶 12 戶(13.65 公頃)。抽驗種子農戶蔬菜農藥殘留 25 件，合格率 100%。辦理 5 場次蔬菜安全用藥講習。</p> <p>24. 完成開發高機能性天麻栽培技術 1 式。</p> <p>25. 完成建立具護眼機能之石斛蘭栽培技術 1 式。</p> <p>26. 完成營農型太陽光電綠能設施作物栽培管理技術 5 項，辦理太陽光電綠能設施作物生產技術示範觀摩會 1 場次，輔導 5 家業者共 3 公頃生產技術。開發花卉溫室智慧型監測及控制管理系統與智慧養液調配監控系統各 1 套。</p> <p>27. 建立生物炭土壤改良應用技術、生物炭對設施蔬菜土傳病害與地下蟲害防治技術及生質醋液對設施蔬菜空氣傳播病害與小型害蟲防治技術各 1 項。竹醋液 100 倍、200</p>

工作計畫	實施概況	實施成果
		<p>倍稀釋液對胡瓜白粉病皆具防治效果。以設施蔬菜瓜類白粉病防治每期作慣行用藥為 10-12 次，本試驗可於生育前期替代慣行用藥 4 次，減少農藥使用量 33.3%-40.0%。</p>
<p>二、一般行政</p>	<p>基本行政工作維持，協助完成各項試驗及推廣目標。</p>	<ol style="list-style-type: none"> 1. 完成任免遷調、考績獎懲、差假勤惰、訓練進修、待遇福利、退休撫卹及各項補助等之人事業務。 2. 完成預算、決算、公務預算及各項委辦計畫執行等之主計業務。 3. 完成 2 場次員工消防講習訓練。 4. 完成辦公廳舍消防及建物公共安全檢查等基本行政工作。 5. 完成各公務車輛稅費、保險、維修及保養。
<p>三、交通及運輸設備</p>	<p>汰換已達使用年限、維修費用及廢氣汙染偏高車輛。</p>	<p>已報廢 2 臺老舊小型客貨車，並新購 2 臺小型客貨車。</p>

(二)上年度已過期間(108年1月1日至6月30日止)計畫實施成果概述

工作計畫	實施概況	實施成果
<p>一、農作物改良</p>	<p>1. 作物育種：進行水稻、甘藷、大豆、小胡瓜、西洋南瓜、莧菜、小白菜、白鶴蘭、蝴蝶蘭、根節蘭、繡球花及茶花等新品種選育。</p> <p>2. 農藝、園藝作物栽培及加工技術之開發：水稻良種繁殖及葉菜甘藷推廣；建立北部地區有機水稻田友善栽培管理技術；建立北部地區大豆、小麥機械化栽培技術改進；開發國產黑豆產品及副產物加工應用；進行北部地區有機蔬果汁加工之研究；進行辣椒相關加工品安全生產及農藥殘留背景調查。開發適合設施蔬菜新型冷鏈保鮮貯藏之田間栽培技術；建立小白菜高效水分利用灌溉模式；建立北部地區重要蔬菜友善輪作栽培模式；建立設施短期葉菜規格化生產整合技術。</p> <p>3. 減廢技術：大豆箱式乾燥標準化作業流程之建立；甘藷機械化規格生產優化及減廢整合技術之建立；建立設施短期葉菜規格化生產整合技術及改良採收損耗之省工機械；蔭油醬粕新型態產品開發與加工應用；柑橘蔬果及格外品之全果加工利用技術開發；開發綠竹廢棄物多元商品在花卉的加值應用。</p> <p>4. 生物技術：藥用及食用蘭科</p>	<p>1. 水稻有機栽培高級產量比較試驗篩選桃園育 10310605 品系參加 108 年組中晚熟粳稻區域試驗，並完成臺稉 9 號×臺東 30 號等 15 個組合之雜交；完成甘藷第 1 年 17 個品系及第 2 年 5 個品系之品系試驗定植工作；葉菜甘藷桃園 2 號推廣人次 142 人，種苗數 4,175 苗；以譜系法完成大豆 106 年春作組臺南 5 號×花蓮 1 號等 9 個雜交組合 F₄ 世代、106 年秋作組臺南 9 號×丹波黑等 7 個雜交組合 F₃ 世代單株選拔及 105 年秋作組臺南 10 號×高雄 12 號等 12 個雜交組合 F₅ 世代品系選拔；完成 8 個小胡瓜具耐熱特性自交系 S₄/S₅ 世代田間培育生育特性調查及人工自花授粉等工作；完成南瓜新品系 TYSQ303、TYSQ309 及 TYSQ329 性狀調查及種子繁殖試驗材料準備；完成莧菜新品系 TYA05、TYA16 及 TYA25 性狀調查及種子繁殖試驗材料準備；完成小白菜新品系 TYC202、TYC291 及 TYC289 植株低溫抽苔、開花與果莢等性狀調查及種子調製；蝴蝶蘭雜交組合實生苗開花調查及優良單株選拔，已選拔優良單株 20 株。蝴蝶蘭第 2 年品系比較試驗，12 個品系，選拔優良品系 5 個。白鶴蘭第 2 年品系比較試驗，開花調查中；進行繡球花開花調查及優良品系選拔，以苞片數多、苞片有顏色為目標，選拔 TYH10301、TYH10303 等 8 個品系；完成杜鵑花 107 年雜交組合種子收集、播種及移苗工作。選拔杜鵑花 104 年雜交組合優良單株 10 株。杜鵑花 TYR102 年組品系觀察試驗進行中。茶花品系觀察試驗，TYC1030805 等 4 個品系嫁接苗參試，調查分枝性、株高、展幅性狀以 TYC1030803 品系最高，TYC1047-3 品系最低；完成水稻品種桃園 3 號導入抗稻熱病基因田間抗病品系篩選作業。</p>

工作計畫	實施概況	實施成果
	<p>植物天麻及香莢蘭栽培與加工技術改善；天麻抗老化機能性產品產業價值鏈之優化整合與增值推動；天麻量產與機能性應用衍生新事業；建構白鶴蘭切花栽培生產體系及保鮮處理標準流程；影像辨識系統在蝴蝶蘭盆花拍賣市場與消費者的應用；建構基改作物檢監測體系；進口基因改造農糧產品產業應用追溯與出口邊境管理措施研究。</p> <p>5. 建立提升小麥、大豆、仙草及茂谷柑品質施肥管理技術；驗證生物性肥料肥(功)效；建立高風險農業生產區農作物安全管理改善措施及調查長期施用有機質肥料對蔬菜作物及土壤性質影響評估；建立有機農業示範專區；建立綠竹生物炭施用技術。</p> <p>6. 辦理葉菜甘藷及青梗白菜收穫機，短期葉菜設施生產機械化改進作業，菜苗移植機構等農業省工機械開發。</p> <p>7. 建立農藥減量、食品安全用藥、校園午餐藥檢合格率、作物有機及友善環境耕作技術及植物防疫、安全用藥及綜合管理技術開發、輔導作物有機耕作栽培友善環境耕作栽培面積；辦理海梨柑防災體系建置說明會及害蟲防治複合性資材配方示範觀</p>	<p>2. 完成大豆(臺南3號與臺南5號)蒸煮品質評估，比較浸泡條件及蒸煮處理對蒸煮豆外觀(裂皮率、色澤)、吸水率與質地硬度變化；完成新竹縣竹東鎮軟橋社區有機水稻田第1期作水稻田區掃網調查蜘蛛、瓢蟲等天敵及放置水稻飛蟲、葉蟬卵，調查寄生蜂寄生率前置作業；完成大豆春作試驗供試材料臺南5號及臺南3號於R1(始花期)進行乾旱處理(土壤容積含水量$8.9\pm 3.0\%$)，並以土壤保持濕潤(土壤容積含水量$22.1\pm 4.5\%$)為對照，調查株高及株高相對生長率，結果顯示始花期在乾旱情況下會略為抑制地上部生長；完成第1期作各處理水稻株高、穗數等農藝性狀及病蟲害調查；建立芹菜及桶柑等2種蔬果汁前處理最適製程；完成小白菜保鮮耐貯藏田間栽培處理試驗，於採收前1-4日停止供水，其生育性狀及單株鮮重352g(停灌1日)及335g(停灌4日)處理間差異未達顯著水準，可維持後續保鮮貯藏的品質；小白菜土壤體積含水率與土壤水分張力相關性，已完成BVB介質與田土對於上述項目之數據收集及迴歸曲線建構；完成蔬菜輪作5種模式第1期作，均栽培小胡瓜，單株平均產量模式A為1.31kg、模式B為1.72kg、模式C為1.84kg、模式D為1.83kg及模式E(CK)為1.68kg；完成辣椒加工廠商問卷訪談及21件市售辣椒加工樣品農藥殘留分析。</p> <p>3. 完成甘藷機械化規格生產試驗定植及2次生育調查，生育階段進入塊根膨大期。目前單株塊根總重：台農57號規格生產177g、慣行栽培82g；台農66號規格生產159g、慣行栽培132g；完成組合式綠竹板模具開發。綠竹板栽培蝴蝶蘭驗證，綠竹板栽培的結果與蛇木板相近或更好；竹炭板栽培植株生長最差且有異常株及栽培板破裂損壞現象。完成鹿角蕨種植於蛇木板與綠竹板比較</p>

工作計畫	實施概況	實施成果
	<p>摩。</p> <p>8. 北部地區臺三線休閒農場遊客行為意向之研究；研究北部地區柑桔產業整合行銷；研究提升北部地區水稻及雜糧青農經營管理能力、蒐集調查對象之經營管理成本；研究分析北部地區水稻及雜糧青年農民經營管理能力提昇因素，並了解經營管理上降低成本的優先順序；對於北部地區蔬菜青年農民經營管理能力提升因素進行研究，並了解經營管理上降低成本的優先順序。</p> <p>9. 推動農作物生產管理 E 化平臺；病蟲害線上諮詢服務，全球農業資訊服務網及臉書之營運與管理。</p> <p>10. 學校支援型食農教育教材之研究-以北部地區為例；開發設施作物自動監控及演算法數據分析建模；發展營農型太陽光電綠能設施農電共構共享整合管理技術；以問卷分析園藝作物於都市場域應用技術之開發。</p> <p>11. 葉用芥菜、莖用芥藍、葉用芥藍、櫻花、山胡椒、莖瘤芥、甜柿、梨、柑橘、草莓、山藥及仙草等農作物之育種。</p> <p>12. 梨、柑橘、設施短期葉菜採收後處理技術與聖誕紅盆花水溶性複合肥料雛形配方、長壽花盆花水溶性複合肥料</p>	<p>試驗栽培；完成薜荔等 6 種觀葉植物綠竹板栽培與黑軟盆種植比較試驗栽培，進行栽培管理與試驗調查中；完成薤菜規格化栽培驗證試驗，規格化生產的機械採收損耗率為 24.3 %，農友慣行法的機械採收損耗率為 39.9 %；規格化生產的採收損耗率較農友慣行法的損耗率降低約 15.6 %；完成蔭油醬粕原料成分分析及醬粕液態調煮條件探討，醬粕以 4 倍水量萃取並經 121℃ 高溫處理後，可提高醬粕液可溶性固形物含量並產生色澤與風味；完成成熟桶柑格外品精油製程 1 式。</p> <p>4. 完成 2 件木瓜苗檢測及蒐集，並進行 13 種含大豆及油菜的有機堆肥檢則；進行油菜、木瓜、大豆、玉米、棉花及馬鈴薯等作物檢測標準流程，已完成木瓜及玉米檢測。油菜與濱蘿蔔基因流佈試驗，觀察植株莖部顏色，濱蘿蔔植株異花自交及同花自交植株莖部皆呈綠色，雜交後代植株莖部帶紫色，進一步利用分子層次檢測中；以蝴蝶蘭大花系 3 個品種測試，建立全部花朵數 4 個品質分級及已開花朵數 6 個品質分級等 2 個模組，持續蒐集大花、中花及小花等 43 個品種，調查株高等性狀，拍照蒐集側視照片共 3,565 張以提昇辨識率和分類正確率；肥培供應方式對白鶴蘭植株開花之影響，以滴灌肥料加緩效性肥料處理較緩效性肥料處理佳，對照組(水)處理最差。另進行預措液及保鮮劑對白鶴蘭切花模擬外銷貯運品質影響調查及建立外銷標準作業流程試驗中；本年度香莢蘭完成授粉 13,000 朵，加工試驗分 4 批次進行香草莢殺菁溫度及 sweating 溫度試驗，以及加工過程中香草莢內 peroxidase, polyphenoloxidase 及 β-glucosidase 等酵素活性變化試驗，至 4 月上旬不同批次之香草莢加工處理皆已進</p>

工作計畫	實施概況	實施成果
	<p>雛形配方、長壽花生育階段影像辨識模式、建立聖誕紅盆花品質影像辨識模式、設施芥藍有機與友善耕作、營農型太陽光電設施仙草栽培技術、草莓省工育苗繁殖、茂谷柑裂果改善、桃天然災害調適、柑橘品質分級影像辨識應用於線上交易媒合平臺及山胡椒施肥等栽培技術研發推廣。</p> <p>13. 建立都市農業產業增值關鍵技術之推廣。</p>	<p>行至乾燥階段，水分含量達 30%-35%時移至橡木箱中進行熟成；天麻抗老化機能性產品產業價值鏈之優化整合與增值推動試驗於 2 月 17 日進行蜜環菌太空包接菌，分別於 3 月 13 日種植 56 包、4 月 15-16 日種植 100 包，預備 7 月開始進行不同培養時間天麻成分分析試驗；天麻量產與機能性應用衍生新事業之天麻量產試驗，第 1 批次太空包於 2 月 21-22 日天麻種植 160 包；第 2 批次太空包於 4 月 15-16 日種植 200 包；第 3 批次於 5 月 8-10 日種植 150 包，目前皆栽培生長中，預計 8 月之後陸續開始採收調查。</p> <p>5. 建立作物施肥及微生物肥料施用管理技術 5 項；建立長期施用不同有機質肥料對設施有機蔬菜品質與土壤養分平衡及重金屬累積影響數據模式 1 項；建立高風險農業區農作物生產安全管理及改善措施篩選低鎘吸收水稻品種 1 項；設置新竹縣竹東鎮軟橋里有機農業示範專區 1 處；建立綠竹生物炭施用技術 1 式；進行青梗白菜盆栽施加生物炭栽培試驗，400、500 及 600℃ 燒製之生物炭以 2% 施加量混入栽培介質中，並於 3 月 13 日育苗，3 月 26 日定植，4 月 22 日採收。</p> <p>6. 辦理葉菜甘藷及青梗白菜收穫機田間操作測試，電動葉菜移植機操作測試及機械性能提昇工作，規劃菜苗移植機構設計及議價程序。</p> <p>7. 完成作物病蟲害診斷服務資料數位化及平臺登錄件數 68 件；輔導作物有機栽培及友善環境耕作栽培面積 1,080 及 450 公頃；完成十字花科蔬菜小猿葉蟲室內大量飼養增殖及番荔枝資材製備；完成中興大學植物病理系線蟲研究室 <i>Streptomyces saraceticus</i> SS 31 菌株蒐集，作為後續試驗對照菌株，並完成新竹縣新埔鎮、寶山鄉、北埔鄉及峨眉鄉 45 點位誘吊包蒐集與</p>

工作計畫	實施概況	實施成果
		<p>分離；完成北部地區水稻福壽螺防治技術開發並於本場舉辦水稻雜草及福壽螺防治技術講習暨田間示範觀摩會；於桃園市桃園區、八德區蒐集菠菜、芥菜、青梗白菜、蕓菜及莧菜苗立枯病菌菌株6株及龍潭區蒐集木黴菌菌株1株；完成甘藷蟻象蟲生真菌菌株室內篩選株數2株；3月6日完成第1次處理前韭菜白絹病罹病度調查，各處理發病均勻且罹病度平均為0.24%。完成4月份桃園市大溪區韭菜專區病蟲害監測，4月下旬薊馬密度(平均：5隻/株)及白絹病罹病度(平均2.5%)上升，5月上旬韭菜採收後進行白絹病防除及根蟎試驗處理；洗菜水及施藥管路藥劑殘留試驗於桃園市桃園區蔬菜產銷班第3班黃清濱班長網室設施採樣檢驗結果，洗菜水未檢出(ND)，施藥管路水驗出7種農藥其濃度(ppm)分別為百滅寧0.13、克凡派0.01、達滅芬2.24、佈飛松0.16、達馬松0.06、百克敏0.01及馬拉松19.66。校園午餐供應種子農戶安全用藥輔導10人次，完成用藥種類及習慣問卷調查2份，種子農戶蔬菜抽樣累計3件全數合格，新增2戶校園午餐種子供應農戶，現共計32戶；於新竹縣寶山鄉公所及峨眉鄉農會辦理桶柑病蟲害整合性防治與農藥減量技術講習會，提供農藥殘留減量安全生產模組講義，宣導農藥減量政策及技術，與會人數共計221人。依據桶柑生育期及季節完成建置農藥殘留減量安全生產模組表單乙式。分別於冬季修剪後越冬時期、謝花小果時期、梅雨季前後期、颱風時期、果實六分熟時期，針對關鍵病蟲害推薦防治藥劑，精準用藥已降低農藥使用。完成新竹縣峨眉鄉、寶山鄉、芎林鄉、橫山鄉、新埔鎮及關西鎮主要桶柑栽培區64位農友農藥殘留藥劑種類調查，有3種殺菌劑、4種殺蟎劑及15種殺蟲劑，</p>

工作計畫	實施概況	實施成果
		<p>共計 22 種農藥種類，其中以芬佈賜及芬化利兩種藥劑有 46 位農友使用，其餘順序為愛殺松、貝芬替、賜派芬、克凡派、加保扶、百利普芬等藥劑均有 10 位以上農友使用。完成 6 處桶柑園農藥週年性用藥習慣調查，平均施藥次數達 8-12 次，每次施用 2-4 項藥劑，年最高達 36 項次，其中以鋅錳乃浦藥劑 6 處均有使用且次數最多；前期自 IRRI 引入之水稻 IRBLks-S、IRBL5-M、IRBL7-M、IRBL9-W、IRBL12-M、IRBLkm-Ts、IRBL20-IR24 及 IRBLta2-Pi 等抗稻熱病單基因系，透過數代回交與分子標誌輔助選拔，得到 172 個同質結合抗病基因型之 BC₃F₃ 單株。本年度第 1 期作將上述材料定植於峨眉鄉稻熱病圃試驗田，評估對葉稻熱病、穗稻熱病抗感病情形，初步篩選 49 個行系對稻熱病具有良好之抗病能力，後續並針對產量、優良株型、穗型等農藝性狀進行選拔留種；完成設施小胡瓜友善栽培白粉病防治組合處理，以非農藥防治資材組合處理(99%礦物油乳劑稀釋 500 倍加 80%碳酸氫鉀水溶性粉劑稀釋 1,000 倍混合使用)及化學藥劑處理(30%賽福座可濕性粉劑稀釋 3,000 倍加展著劑來著通稀釋 3,000 倍混合使用)做為白粉病防治藥劑處理，對照組噴水處理。處理前非農藥防治資材組合處理、化學藥劑處理及對照組之白粉病罹病度分別為 13.5 ± 3.6 %、13.8 ± 6.8 %及 15.2 ± 3.6 %；噴藥後第 2 次罹病度調查，非農藥防治資材組合處理、化學藥劑處理及對照組白粉病罹病度分別為 6.9 ± 3.7 %、1.7 ± 1.2 %及 23.1 ± 12.1 %。結果顯示非農藥防治資材組合處理及化學藥劑處理於白粉病發病初期，每隔 7 日施藥 1 次，連續施藥 2 次，其處理組白粉病罹病度與對照組均有顯著差異。非農藥防治資材組合處理可降低小胡瓜白粉病罹</p>

工作計畫	實施概況	實施成果
		<p>病度至 10%以下。</p> <p>8. 新竹縣臺三線周邊是客家人口密集地區，沿線的 5 個鄉鎮大多以農業為主，其中關西鎮以仙草、番茄與草莓產業為主。文化是體驗行銷的核心，對於客家文化創意產業而言，愈是懷舊的、歷史情感的、或是特殊性的地方產業，經由休閒農業的經營，愈容易成為消費的主體，形塑新的經濟價值。辦理講習訓練宣導 2 場次，以開拓小農多元行銷管道，創造經營者新商機，增加農家收益，加速農業結構優化，提供消費者安全的農產品資訊。設計青年農民經營管理及風險評估問卷及實證問卷，調查北部地區青農從農自我評估及風險耐受度等，針對水稻、雜糧及特作等受訪者資料統計(目前 68 位)，辦理青農專案輔導講習會 1 場次，研訓班審查會議 1 場次，遴選 26 人。</p> <p>9. 建置詞彙辨識十字花科作物病蟲害管理後臺 1 式並蒐集來自農友田區病徵資料，108 年 1 至 6 月份止共計診斷服務 477 件。FAQ 線上技術諮詢 69 件。本場 Facebook 粉絲專頁 108 年 1-6 月份共發布動態消息、活動訊息、活動照片、食譜網誌及政策廣告 198 則，粉絲累積人數 8,782 人，瀏覽人次 1,832,190 人次。全球資訊網官網維護文件計 84 筆，瀏覽人次 474,547 人次。</p> <p>10. 完成學校支援型食農教育宣導人員培訓課程規劃及教材內容 1 件，建立以行動研究為主要的研究方法，問卷設計則以課程訓練成效為主，將於學員上課前進行前測，並於所有課程結束後進行後測，藉此瞭解訓練的成效情形。已完成養液自動感測調配灌注供給模組規劃設計，已招標委外施作。完成智慧農業開發系統功能優化，並已招標。輔導 2 處太陽能光電案場改善栽培環境，於 1 處光電廠安裝感測器，進行 3</p>

工作計畫	實施概況	實施成果
		<p>種短期蔬菜作物生長模型演算法編寫。</p> <p>11. 已完成葉用芥菜 S₅ 世代 6 品系栽培及性狀與產量調查，採種進行中。篩選出低需冷性粉紅色複瓣櫻花品系 TYPC19121127，品系觀察試驗中生長勢佳；3 月 15 日從新埔工作站內選拔的 5 株山胡椒優良單株實生後裔的 3 年生單株，選出 10 株側枝多且生長勢強的雌性優良單株。7~8 月以無性繁殖建立成為營養品系；5~6 月陸續建立中國甜柿實生後裔葉片 DNA 的萃取方式。預估 7 月進行自然脫澀基因分子標誌篩選工作；3 月 11 日和 19 日分別針對五峰種與 3 個大陸商業品種雜交的莖瘤芥 F₆ 族群進行篩選，以外觀的莖瘤形狀和大小為標準，選出 13 個族群。4 月 15 日以抽苔期為指標，選出 8 個優良品系，作為翌年品系比較試驗的材料；完成梨優良單株 TYPHH11034、TYPHH11052、TYPHH11111、TYPHH11160 及臺中 2 號嫁接於烏梨繁殖成營養系之成活率調查，嫁接成活率 75%~95%，共計獲得 90 株嫁接苗；完成柑橘清見×帝王柑等雜交組合共 251 個種子調製及播種，發芽率 95.6%；完成 2012-2013 年雜交後代開花情形調查，共 16 株開花。完成 2012-2013 年雜交後代著果情形調查，共 15 株著果。完成海梨柑及茂谷柑入選品系高接存活率調查；完成草莓各項育種試驗夏季育苗繁殖苗數調查，品系觀察試驗 TYS1901 等 48 個品系繁殖苗數 0~38 株/盆，以 TYS1908 品系繁殖苗數 38 株/盆最高，對照品種桃園 4 號繁殖苗數 12.7 株/盆；完成山藥第 1 年及第 2 年品系試驗定植；完成仙草第 1 年及第 2 年品系試驗定植。</p> <p>12. 建立友善耕作小白菜栽培技術，周圍分別栽種莧菜、蕹菜、萵苣與小白菜連作及輪</p>

工作計畫	實施概況	實施成果
		<p>作方式比較，已完成第 1 期作物收穫資料；開花綠竹肥培試驗區綠竹已落葉、枯萎，重新選定 9 叢開花株持續施用高氮素肥培模式觀察；完成配製聖誕紅及長壽花盆花水溶性複合肥雛形配方 10 個。訂定聖誕紅盆花品質分級標準 1 式。完成長壽花生育階段影像擷取系統 1 式，影像資料庫建置中；完成山胡椒磷鉀肥基肥的施用；完成萌芽期和開花期灌溉對甜柿生育影響之對照組塑膠布的覆蓋，2 月起每兩週灌溉 1 次，目前生育調查中；蒐集原鄉地區原民食用野菜 5 種，秋海棠及蕨類各 1 種，並進行蒐集種類之生育調查及種子採集；不同非農藥處理對極柑貯藏影響試驗各處理間沒有顯著差異，並分別在新竹縣新埔鎮和寶山鄉舉辦講習會 2 場，講習蜜雪梨和極柑成熟期田間栽培技術、病蟲害防治及採收後處理等綠色農糧生產技術；完成本場模擬營農型地面立柱式太陽光電設施設置、架設環境感測器、建置作物自動化灌溉系統及模擬地面立柱式營農型太陽光電設施篩選仙草 4 個品項之試驗種植；完成草莓省工育苗繁殖試驗之草莓苗扦插作業；桃天然災害調適試驗結果顯示，開花期施用硼及鈣能提高著果率，但因去年冬季氣溫偏高，導致今年整體開花延遲且不整齊，因此著果率普遍較去年為低；柑橘品質分級影像辨識應用於線上交易媒合平臺：增加果實影像拍攝，每等級共拍攝 150 個果實，每果實於不同角度 拍攝 2-3 張影像，累計拍攝 1,520 張影像，進行影像辨識模組訓練中。</p> <p>13. 蒐集都市栽培環境光度與溫度資料，並建立金銀花、薄荷場域應用生育栽培技術及耐陰性評估。建立無花果盆栽於繁殖時生長調節劑最適濃度資料；完成無花果及果</p>

工作計畫	實施概況	實施成果
		<p>桑在建築物 5 個場域試驗處理及生育調查。另完成櫻桃蘿蔔、根甜菜、小芥菜、芥蘭及菜豆等 5 種蔬菜盆栽於建築物 9 個場域之生育情形評估及產量調查。建立家庭蔬菜及香草植物之水分需求資料 5 項，開發屋頂場域給水模式 1 式。</p>
<p>二、一般行政</p>	<ol style="list-style-type: none"> 1. 支應本場用人費、各項事務費用、稅捐、油料、保險、租金、修繕及養護等所需經費。 2. 辦理試驗用設施、設備汰舊換新等業務所需之經費。 	<ol style="list-style-type: none"> 1. 已辦理 108 年度上半年工友、臨時人員人事費用等工作。 2. 完成 1 場次員工消防編組訓練。 3. 完成 2 場次環境教育戶外體驗課程訓練。 4. 完成本場消防安全設備檢查申報。 5. 完成本場建築物公共安全檢查申報。 6. 完成公務車 13 輛繳交稅費、保險、維修及保養。 7. 汰舊換新設備 24 件。 8. 新添購農業設備 36 件。
<p>三、農業試驗發展</p>	<ol style="list-style-type: none"> 1. 接受民間團體委託辦理農藥田間藥效試驗。 2. 辦理農業區土地生態品質指標及農業操作活動調查、檢測灌溉用水質等相關工作。 	<ol style="list-style-type: none"> 1. 完成瓜類蔓枯病田間藥效試驗 1 場次。 2. 辦理有機農業專區周邊生態調查，包含陸棲動物及底棲動物各 1 項，植物相調查 1 項。檢測灌溉水質 298 件。
<p>四、交通及運輸設備</p>	<p>汰換已達使用年限、維修費用及廢氣汙染偏高車輛。</p>	<p>已報廢 2 臺老舊 2 行程機車，臺北分場已購置 1 臺電動機車。</p>

貳、主要表

行政院農業委員會桃園區農業改良場
歲入來源別預算表

中華民國 109 年度

單位：新臺幣千元

經資門併計

科 目				本年度預算數	上年度預算數	前年度決算數	本年度與 上年度比較	說 明
款	項	目 節	名稱及編號					
			合 計	2,364	2,364	22,168	0	
2			0400000000 罰款及賠償收入	-	-	41	-	
	168		0451130000 桃園區農業改良場	-	-	41	-	
		1	0451130300 賠償收入	-	-	41	-	
		1	0451130301 一般賠償收入	-	-	41	-	前年度決算數係廠商違約逾期交貨等賠償收入。
3			0500000000 規費收入	200	200	200	0	
	140		0551130000 桃園區農業改良場	200	200	200	0	
		1	0551130100 行政規費收入	200	200	200	0	
		1	0551130101 審查費	200	200	200	0	本年度預算數係農藥田間試驗等收入，其中154千元撥充作為試驗工作經費之用。
4			0700000000 財產收入	340	340	20,241	0	
	184		0751130000 桃園區農業改良場	340	340	20,241	0	
		1	0751130100 財產孳息	240	240	240	0	
		1	0751130103 租金收入	240	240	240	0	本年度預算數係基地台場地租金收入。
		2	0751130200 財產售價	-	-	20,001	-	
		1	0751130201 土地售價	-	-	20,001	-	前年度決算數係土地有償撥用價款。
		3	0751130500 廢舊物資售價	100	100	-	0	本年度預算數係出售報廢財產及廢舊物品等收入。
7			1200000000 其他收入	1,824	1,824	1,686	0	
	183		1251130000 桃園區農業改良場	1,824	1,824	1,686	0	
		1	1251130200 雜項收入	1,824	1,824	1,686	0	

行政院農業委員會桃園區農業改良場
歲入來源別預算表

中華民國 109 年度

單位：新臺幣千元

經資門併計

科 目				本年度預算數	上年度預算數	前年度決算數	本年度與 上年度比較	說 明
款	項	目	節					
			1	1251130201 收回以前年度歲出	-	-	52	- 前年度決算數係收回以前年度計畫賸餘款等繳庫數。
			2	1251130210 其他雜項收入	1,824	1,824	1,634	0 本年度預算數係出售農業試驗場生物、借用宿舍員工自薪資扣回繳庫數及宿舍管理費等收入。

行政院農業委員會桃園區農業改良場
歲出機關別預算表

中華民國 109 年度

單位：新臺幣千元

經資門併計

科 目				本年度預算數	上年度預算數	本年度與 上年度比較	說 明	
款	項	目	節					名稱及編號
18	13			0051000000 農業委員會主管				
				0051130000 桃園區農業改良場	238,993	235,441	3,552	
				5251130000 科學支出	91,321	88,308	3,013	
		1		5251131200 農作物改良	91,321	88,308	3,013	1. 本年度預算數91,321千元，包括業務費78,250千元，設備及投資13,071千元。 2. 本年度預算數之內容與上年度之比較如下： (1) 作物育種及栽培利用技術研發經費30,504千元，較上年度減列辦理辣椒相關加工品安全生產及農藥殘留背景調查等經費3,315千元。 (2) 作物生產環境技術研發經費31,852千元，較上年度增列建構智慧型設施蔬果友善栽培技術育成模組等經費3,808千元。 (3) 農業推廣與農民輔導研究經費7,705千元，較上年度增列辦理產銷履歷電子化使用意願探討等經費973千元。 (4) 分場作物試驗研究經費21,260千元，較上年度增列開發可移動式預冷及貯藏之冷鏈設備等經費1,547千元。
		2		5651130000 農業支出	147,672	147,133	539	
			5651130100 一般行政	138,418	137,838	580	1. 本年度預算數138,418千元，包括人事費122,137千元，業務費12,153千元，設備及投資3,834千元，獎補助費294千元。 2. 本年度預算數之內容與上年度之比較如下： (1) 人員維持費122,137千元，較上年度核實減列人事費2,945千元。 (2) 基本行政工作維持費16,281千元，較上年度增列辦理加工廠及周邊整新工程等經費3,525千元。	
		3		5651130200 農業試驗發展	9,154	9,125	29	1. 本年度預算數9,154千元，包括業務費6,654千元，設備及投資2,500千元。 2. 本年度預算數之內容與上年度之比較如下：

行政院農業委員會桃園區農業改良場
歲出機關別預算表

中華民國 109 年度

單位：新臺幣千元

經資門併計

科 目				本年度預算數	上年度預算數	本年度與 上年度比較	說 明	
款	項	目	節					名稱及編號
							(1)田間試驗及農藥檢驗經費154千元，與 上年度同。	
		4		5651139000 一般建築及設備	-	70	-70	
			1	5651139011 交通及運輸設備	-	70	-70	上年度汰換公務機車1輛預算業已編竣，所 列70千元如數減列。
		5		5651139800 第一預備金	100	100	0	仍照上年度預算數編列。

參、附屬表

**行政院農業委員會桃園區農業改良場
歲入項目說明提要表**

中華民國109年度

單位：新臺幣千元

來源子目及細目與編號	0551130100 行政規費收入	-0551130101 -審查費	預算金額	200	承辦單位	作物環境課
------------	----------------------	---------------------	------	-----	------	-------

歲 入 項 目 說 明

一、項目內容 接受民間團體委託辦理農藥藥效試驗等收入。	二、法令依據 依國庫法第11條規定辦理。
--------------------------------	-------------------------

金 額 及 說 明

款	項	目	節	名 稱	金 額	說 明
3				0500000000 規費收入	200	
	140			0551130000 桃園區農業改良場	200	
		1		0551130100 行政規費收入	200	
			1	0551130101 審查費	200	辦理農藥田間試驗等收入，其中154千元撥充作為試驗工作經費之用。

**行政院農業委員會桃園區農業改良場
歲入項目說明提要表**

中華民國109年度

單位：新臺幣千元

來源子目及細目與編號	0751130100 財產孳息	-0751130103 -租金收入	預算金額	240	承辦單位	秘書室
------------	--------------------	----------------------	------	-----	------	-----

歲 入 項 目 說 明

一、項目內容

電信業者租借基地台場地租金收入。

二、法令依據

依國有財產法第28條規定辦理。

金 額 及 說 明

款	項	目	節	名 稱	金 額	說 明
4				0700000000 財產收入	240	
	184			0751130000 桃園區農業改良場	240	
		1		0751130100 財產孳息	240	
			1	0751130103 租金收入	240	基地台場地租金收入。

**行政院農業委員會桃園區農業改良場
歲入項目說明提要表**

中華民國109年度

單位：新臺幣千元

來源子目及細目與編號	0751130500 廢舊物資售價	預算金額	100	承辦單位	秘書室
------------	----------------------	------	-----	------	-----

歲 入 項 目 說 明

一、項目內容 變賣報廢財產及廢舊物品等收入。	二、法令依據 依國庫法第11條規定辦理。
---------------------------	-------------------------

金 額 及 說 明

款	項	目	節	名 稱	金 額	說 明
4				0700000000 財產收入	100	
	184			0751130000 桃園區農業改良場	100	
		3		0751130500 廢舊物資售價	100	出售報廢財產及廢舊物品等收入。

**行政院農業委員會桃園區農業改良場
歲入項目說明提要表**

中華民國109年度

單位：新臺幣千元

來源子目及細目與編號	1251130200 雜項收入	-1251130210 -其他雜項收入	預算金額	1,824	承辦單位	作物改良課、作物環境課、臺北分場、五峰及新埔工作站、人事室
------------	--------------------	------------------------	------	-------	------	-------------------------------

歲 入 項 目 說 明

一、項目內容

1. 出售本場農業試驗孳生物等收入。
2. 員工借用公家宿舍按月自薪資扣回繳庫數及宿舍管理費等收入。
3. 學員宿舍等場地清潔費收入。

二、法令依據

1. 依國庫法第11條規定辦理。
2. 依全國軍公教員工待遇支給要點第4點及行政院人事行政局100年6月28日局授住肆字第1000301726號函規定辦理。

金 額 及 說 明

款	項	目	節	名 稱	金 額	說 明
7				1200000000 其他收入	1,824	
	183			1251130000 桃園區農業改良場	1,824	
		1		1251130200 雜項收入	1,824	
			2	1251130210 其他雜項收入	1,824	1. 處分本場農業試驗孳生物等收入1,377千元。 2. 借用宿舍員工自薪資扣回繳庫數及宿舍管理費收入等397千元。 3. 學員宿舍等場地清潔費收入50千元。

行政院農業委員會桃園區農業改良場 歲出計畫提要及分支計畫概況表

經資門併計

中華民國109年度

單位：新臺幣千元

工作計畫名稱及編號	5251131200 農作物改良	預算金額	91,321
-----------	------------------	------	--------

計畫內容：

1. 作物育種：進行水稻、甘藷、大豆、小胡瓜、西洋南瓜、莧菜、小白菜、蝴蝶蘭、繡球花及茶花等新品種選育。
2. 農藝、園藝作物栽培及加工技術之開發：水稻良種繁殖及推廣；北部水資源競合區耕作模式之調適；開發國產黑豆產品及副產物加工應用；柿餅無硫加工技術之研究；多樣化農業生產系統及增加農產品供應韌度研究。開發適合設施蔬菜新型冷鏈保鮮貯藏之田間栽培技術；建立小白菜高效水分利用灌溉模式；黑糖及香草精製程標準化之研究。
3. 甘藷機械化規格生產優化及減廢整合技術之建立；蔭油醬粕新型態產品開發與加工應用；柑橘蔬果及格外品之全果加工利用技術開發；建立設施短期葉菜規格化生產整合技術及調整採收損耗之省工機械；開發綠竹廢棄物多元商品在花卉的加值應用。
4. 生物技術：進口基因改造農糧產品產業應用追溯與出口邊境管理措施研究；影像辨識系統在蝴蝶蘭盆花拍賣市場與消費者的應用；天麻及香莢蘭量產與產品開發；天麻量產與機能性應用衍生新事業。
5. 建立提升大豆及茂谷柑品質施肥管理技術；驗證生物性肥料肥(功)效；建立仙草育苗介質配方改善技術及調查長期施用有機質肥料對蔬菜作物與土壤性質影響評估；建立有機農業循環示範專區；建立綠竹生物炭施用技術；建立生物質熱能及炭化技術運轉雛型設備；建立友善環境耕作下不同作物之微生物相。
6. 新型省工農業機械開發及改良，包括青梗白菜收穫機、葉菜甘藷收穫機、葉菜散裝收穫機及應用於紙穴盤栽培之茶苗移植機構等；開發履帶式植物殘枝粉碎機；開發冬瓜削皮機；開發柑橘加工機械；建立作物機械化示範場域(小葉菜)。
7. 建立北部地區重要蔬菜友善栽培制度；開發北部地區柑桔衰弱型病害防疫技術；建立仙草四溝葉蚤防治技術；建立蔬菜苗立枯病生物防治技術；建立蟲生真菌對甘藷蟻象之生物防治技術；健全北部地區校園午餐食材源頭生產體系-葉菜類；建立北部地區柑桔農藥減量安全生產模組建構與應用；建立北部地區秋行軍蟲防治技術。
8. 研究北部地區臺三線休閒農場遊客行為意向，調查桃園市臺三線沿線休閒農場現況及相關影響；北部地區農民參加農作物保險行為意向之研究，針對產銷班進行作物保險相關研究調查及農民加保意願取向；研究分析北部地區蔬菜青年農民經營管理能力提昇因素，並瞭解群聚效應之因子，從生產、行銷、風險管理、個人特質、社群支持等變項探討。
9. 北部地區農業共享經濟商業模式研究及輔導，歸納並分析現有農業共享經濟平臺；產銷履歷電子化使用意願調查，了解在產銷履歷或生產追溯制度執行電子化應改進之方向；建置優化作物病蟲害智能助理診斷系統，彙整作物種植經驗、病蟲害經驗與處理對策，建立可被有效查詢之病理特徵資料庫平臺框架。
10. 學校支援型食農教育宣導人員培訓成效分析之研究-以北部地區為例，針對108年學校支援型食農教育宣導人員課程及教材，進行檢討與修正；開發設施作物自動監控及演算法數據分析建模，內容針對無線測距及葉溫感測器、長壽花智慧栽培管理、蔬菜養液自動調配

預期成果：

1. 選育優質、穩產、早熟之水稻品系及抗稻熱病之水稻品系各1個；選拔耐逆境甘藷優良食用品系1個；篩選適合機械化栽培具耐乾旱、耐倒伏之大豆種原1個及品系1個；選拔耐熱設施栽培用小胡瓜自交系6個；選拔西洋南瓜耐熱品系5個；選拔莧菜耐熱品系7個；選拔小白菜耐熱品系5個。選育耐熱具有香味之中小型、幼年期短及多梗性之蝴蝶蘭優良單株5株；選育具抗病特性、生長強健、開花良好之繡球花品系2個；選育耐熱之杜鵑花品系1個、耐病蟲害茶花品系1個。
2. 繁殖水稻原種臺梗14號及桃園3號，預計全臺推廣面積各為18,000公頃及1,500公頃；建立水資源競用區最適耕作模式1式；建立柿餅無硫加工最適製程1式；開發國產黑豆應用產品1式及豆渣副產物應用製程1式；調查甘藷耕作系統及生產模式1式。開發適合設施蔬菜新型冷鏈保鮮貯藏之田間栽培技術1式；建立小白菜高效水分利用灌溉模式以節省水資源；建立黑糖及香草精標準製程各1式。
3. 驗證甘藷機械化規格整合技術，穩定降低甘藷格外品發生率10%；開發柑橘蔬果及格外品之全果加工利用產品2式；開發蔭油醬粕應用產品(味噌)1式；建立設施短期葉菜規格化生產整合技術及改良採收損耗之省工機械1式；建立於觀葉植物綠竹板栽培技術1式及綠竹板灌溉模組1式。
4. 完成基因轉殖作物檢監測10件；配合進行木瓜邊境管制檢測；優化及測試影像辨識系統在聖誕紅及蝴蝶蘭盆花技術各1式；提高香草醛含量至2.2%以上；建立設施天麻量產流程，並輔導業者建立天麻栽培場1家。
5. 建立大豆及茂谷柑品質施肥管理技術2項；驗證生物性肥料肥(功)效1項；建立仙草育苗介質配方改善技術1項；建立長期施用不同有機質肥料對設施有機蔬菜品質與土壤養分平衡及重金屬累積影響數據模式1項；設置有機農業循環示範專區1處；建立綠竹生物炭施用技術1式；建立生物質熱能及炭化技術運轉雛型設備1套；建立友善環境耕作下不同作物根圈土壤微生物相調查資料1式。
6. 開發及改良新型省工農業機械4種；建立新型履帶式植物殘枝粉碎機技術1項；建立冬瓜削皮機技術1項；建立柑橘加工機械技術1項；建立作物機械化示範場域(小葉菜)1處。
7. 建立北部地區重要蔬菜友善栽培制度1項；開發北部地區柑桔衰弱型病害防疫技術1項；建立蔬菜苗立枯病生物防治技術1項；建立蟲生真菌對甘藷蟻象之生物防治技術1項；葉菜類校園午餐種子供應農戶農藥抽驗合格率98%以上；建立北部地區柑桔農藥減量安全生產模組1項及辦理示範觀摩會1場；建立北部地區秋行軍蟲防治技術1項。
8. 瞭解浪漫臺三線的客家意涵對消費者消費動機的影響，提供休閒農業的經營者在調整活動、環境與產品等體驗項目的參考；優化北部地區農民參加農作物保險制度之推動，配合政府辦理農作物保險政策之推動宣導訓練辦10場次，參與農友人數200人以上；輔導協助蔬菜產業青農降低生產成本受益人數至少2人，提高蔬菜產業青年農民群聚效應績效。
9. 輔導農場參與使用農友E化田間紀錄與管理至銷售10戶

**行政院農業委員會桃園區農業改良場
歲出計畫提要及分支計畫概況表**

經資門併計

中華民國109年度

單位：新臺幣千元

工作計畫名稱及編號	5251131200 農作物改良	預算金額	91,321
-----------	------------------	------	--------

- 、建立智慧溫室示範點等。
11. 櫻花、山胡椒、甜柿、莖瘤芥、山藥、仙草、梨、柑橘及草莓等農作物之育種。
 12. 綠竹開花回春、山胡椒、甜柿、水蜜桃、椪柑及草莓等作物栽培技術；開發移動式貯運冷鏈設備；聖誕紅及長壽花盆花專用水溶性複合肥料配方；氣變包裝技術和非農藥處理在蜜雪梨和椪柑採收後保鮮技術；柑橘品質分級影像辨識應用於線上交易媒合平臺；北部地區重要作物災害調查分析及減災調適；營農型太陽光電綠能農業設施農電共構共產整合生產管理技術開發之研發推廣。
 13. 建立都市農業產業加值關鍵技術之推廣。

- ；擬定產銷履歷電子化使用意願調查問卷1份，調查農友使用情形或使用意願等，並完成研究報告1篇；建構第1階段農作物病理診斷專家系統1式，讓使用者可直接於手機上隨時使用，並整合Line Robot提供病徵關鍵字詢問、LINE自動回覆診斷系統1式，使用人數達2,000人以上。
10. 以厚植北部地區食農教育內涵，並針對研究結果撰寫報告1篇，以提供作為後續規劃種子教師課程之基礎；建立長壽花智慧栽培管理模式1項，開發1種蔬菜養液自動調配供給模式，建立1種短期蔬菜生長模型，建立2處智慧溫室示範點。
 11. 育成低需冷櫻花品系3個、山胡椒無性繁殖系統5個、甜柿耐熱和自然脫澀優良單株10個、莖瘤芥(四川芥菜)優良品系2個、山藥食用風味佳品系1個、仙草高凝膠能力品系1個、低需冷性梨品系1個、少子茂谷柑品系1個及果梗長草莓品系1個等，共11項作物19個優良品系及10個優良單株，推廣農友栽培參考。
 12. 研發綠竹開花回春、山胡椒、甜柿、水蜜桃、椪柑及草莓等作物栽培管理技術6項；開發移動式輸運蔬菜預冷雛型設備1式；開發聖誕紅及長壽花盆花水溶性複合肥料專用配方4個；蜜雪梨和椪柑採收後保鮮、柑橘品質分級影像辨識、北部地區重要作物災害調查分析及減災調適與營農型太陽光電綠能等4項栽培技術與推廣，提升作物產量及品質。
 13. 探討都市遮陰場域蔬菜硝酸鹽含量、篩選適作矮灌景觀植物種類5種、耐陰蔬菜種類5種及觀果盆栽種類2種，推廣於業者及民眾栽培管理參考，提升作物產量及品質。

分支計畫及用途別科目	金額	承辦單位	說明
01 作物育種及栽培利用技術研發	30,504	作物改良課	本分支計畫係辦理區域性農藝和園藝作物品種改良與栽培管理技術改進，生物技術應用，作物採後處理與加工技術等研發及示範推廣計畫。其內容如下： 1. 業務費26,528千元。 (1)員工教育訓練費100千元。 (2)水電費2,801千元。 (3)郵電及網路通訊等498千元。 (4)電腦及周邊設備軟硬體維修等210千元。 (5)租用試驗場地及觀摩會活動車輛等租金368千元。 (6)公務車輛檢驗、牌照稅、燃料使用費、品種檢驗及申請專利等520千元。 (7)實驗室、貴重儀器及觀摩會活動等保險131千元。 (8)遴用臨時人員協助辦理田間試驗栽培、除草、施肥、採種、資料建置及調查等
2000 業務費	26,528		
2003 教育訓練費	100		
2006 水電費	2,801		
2009 通訊費	498		
2018 資訊服務費	210		
2021 其他業務租金	368		
2024 稅捐及規費	520		
2027 保險費	131		
2033 臨時人員酬金	8,530		
2036 按日按件計資酬金	65		
2045 國內組織會費	28		
2051 物品	9,132		
2054 一般事務費	2,474		

行政院農業委員會桃園區農業改良場
歲出計畫提要及分支計畫概況表

經資門併計

中華民國109年度

單位：新臺幣千元

工作計畫名稱及編號	5251131200 農作物改良	預算金額	91,321
分支計畫及用途別科目	金額	承辦單位	說明
2063 房屋建築養護費	89		費用8,530千元。
2066 車輛及辦公器具養護費	30		(9)聘請專家學者講座鐘點費、稿費及出席費等65千元。
2069 設施及機械設備養護費	5		(10)參加學術團體會員會費28千元。
2072 國內旅費	1,500		(11)肥料、農藥、油料、試驗材料、圖書及電腦耗材等9,132千元。
2081 運費	47		(12)印刷、清潔、工作服、雜支及清潔勞務外包費等2,474千元。
3000 設備及投資	3,976		(13)實驗室及溫網室維修等89千元。
3020 機械設備費	2,686		(14)試驗用搬運車、影印機與冷氣機等維修及保養30千元。
3025 運輸設備費	250		(15)農機具與實驗儀器之維修及保養等5千元。
3030 資訊軟硬體設備費	380		(16)國內差旅費1,500千元。
3035 雜項設備費	660		(17)運送農機具及試驗材料等47千元。
			2.設備及投資3,976千元。
			(1)購置脂溶性色素萃取裝置等2,686千元。
			(2)購置搬運車等250千元。
			(3)智慧農業開發系統盆花品質分級影像辨識模組優化等380千元。
			(4)購置蒸氣壓力鍋等660千元。
02 作物生產環境技術研發	31,852	作物環境課	本分支計畫係辦理農田土壤管理改進，農作物友善環境耕作與有機栽培技術，農作物整合性病蟲害防疫技術與資材開發，農業機械與自動化等研發及示範推廣計畫。其內容如下：
2000 業務費	26,072		1.業務費26,072千元。
2003 教育訓練費	164		(1)員工教育訓練費164千元。
2006 水電費	1,091		(2)水電費1,091千元。
2009 通訊費	288		(3)郵電及網路通訊等288千元。
2018 資訊服務費	135		(4)電腦及周邊設備軟硬體維修等135千元。
2021 其他業務租金	300		(5)租用試驗場地及觀摩會活動車輛等租金300千元。
2027 保險費	139		(6)實驗室、貴重儀器及觀摩會活動等保險139千元。
2033 臨時人員酬金	10,091		(7)透用臨時人員協助辦理田間試驗栽培、除草、施肥、採種、資料建置及調查等費用10,091千元。
2036 按日按件計資酬金	29		(8)聘請專家學者講座鐘點費、稿費及出席
2051 物品	7,858		
2054 一般事務費	3,327		
2063 房屋建築養護費	89		
2066 車輛及辦公器具養護費	7		

**行政院農業委員會桃園區農業改良場
歲出計畫提要及分支計畫概況表**

經資門併計

中華民國109年度

單位：新臺幣千元

工作計畫名稱及編號	5251131200 農作物改良	預算金額	91,321
分支計畫及用途別科目	金額	承辦單位	說 明
2069 設施及機械設備養護費	3		費等29千元。
2072 國內旅費	2,531		(9)肥料、農藥、油料、試驗材料、圖書及電腦耗材等7,858千元。
2081 運費	20		(10)印刷、清潔、工作服、雜支及清潔勞務外包費等3,327千元。
3000 設備及投資	5,780		(11)實驗室及溫網室維修等89千元。
3020 機械設備費	5,152		(12)試驗用搬運車、影印機與冷氣機等維修及保養7千元。
3030 資訊軟硬體設備費	458		(13)辦理機電設備、實驗儀器保養及維修等費用3千元。
3035 雜項設備費	170		(14)國內差旅費2,531千元。
			(15)運送農機具及試驗材料等20千元。
			2.設備及投資5,780千元。
			(1)購置苗塊夾持機構等5,152千元。
			(2)購置電腦輔助機械製圖工作站等458千元。
			(3)購置冷氣機等170千元。
03 農業推廣與農民輔導研究	7,705	農業推廣課	本分支計畫係辦理農業人力培育，農業推廣教育，農村文化，農產品運銷技術，農業企化經營與休閒農業等研發及示範推廣計畫。其內容如下：
2000 業務費	5,955		1.業務費5,955千元。
2003 教育訓練費	80		(1)員工教育訓練費80千元。
2006 水電費	848		(2)水電費848千元。
2009 通訊費	38		(3)郵電及網路通訊費等38千元。
2021 其他業務租金	60		(4)租用訓練班、觀摩會活動場地及車輛等租金60千元。
2033 臨時人員酬金	2,648		(5)遴用臨時人員協助資料建置、調查等費用2,648千元。
2036 按日按件計資酬金	18		(6)聘請專家學者講座鐘點費、稿費及出席費等18千元。
2051 物品	1,169		(7)辦公器具、紙張、油料、圖書、推廣品管材料及電腦耗材等1,169千元。
2054 一般事務費	300		(8)印刷、推廣用年曆、獎狀、獎牌、獎品、接待外賓、雜支及清潔勞務外包費等300千元。
2063 房屋建築養護費	89		(9)辦公大樓、視聽教室及學員宿舍等修繕89千元。
2066 車輛及辦公器具養護費	5		
2072 國內旅費	685		
2081 運費	15		
3000 設備及投資	1,750		
3030 資訊軟硬體設備費	1,750		

行政院農業委員會桃園區農業改良場
歲出計畫提要及分支計畫概況表

經資門併計

中華民國109年度

單位：新臺幣千元

工作計畫名稱及編號	5251131200 農作物改良	預算金額	91,321
分支計畫及用途別科目	金額	承辦單位	說明
04 分場作物試驗研究	21,260	各分場、站	(10)試驗用搬運車、影印機與冷氣機等維修及保養5千元。 (11)國內差旅費685千元。 (12)運送各項器材及工具等15千元。 2.設備及投資1,750千元，係智慧農業開發系統機器學習模組優化及監控裝置模組開發等。
2000 業務費	19,695		本分支計畫係辦理都市近郊蔬菜及花卉作物，果樹及特用作物，原住民地區農作物品種改良、栽培與採後處理技術改進等研發及示範推廣計畫。其內容如下：
2003 教育訓練費	30		1.業務費19,695千元。
2006 水電費	3,219		(1)員工教育訓練費30千元。
2009 通訊費	27		(2)水電費3,219千元。
2018 資訊服務費	85		(3)郵電及網路通訊費等27千元。
2033 臨時人員酬金	8,731		(4)電腦及周邊設備軟硬體維修等85千元。
2036 按日按件計資酬金	56		(5)遴用臨時人員協助辦理作物試驗栽培、除草、施肥、資料建置及調查等費用8,731千元。
2051 物品	5,891		(6)聘請專家學者講座鐘點費、稿費及出席費等56千元。
2054 一般事務費	798		(7)肥料、農藥、油料、試驗材料及電腦耗材等5,891千元。
2063 房屋建築養護費	89		(8)印刷、環境佈置、雜支及清潔勞務外包費等798千元。
2066 車輛及辦公器具養護費	3		(9)實驗室及溫網室維修等89千元。
2069 設施及機械設備養護費	3		(10)試驗用搬運車、影印機與冷氣機等維修及保養3千元。
2072 國內旅費	760		(11)農機具與實驗儀器之保養及維修等3千元。
2081 運費	3		(12)國內差旅費760千元。
3000 設備及投資	1,565		(13)運送農機具及試驗材料等3千元。
3020 機械設備費	226		2.設備及投資1,565千元。
3025 運輸設備費	300		(1)購置離心機等226千元。
3030 資訊軟硬體設備費	515		(2)購置搬運車等300千元。
3035 雜項設備費	524		(3)智慧農業開發系統模組優化等515千元。
			(4)購置可移動式預冷及冷藏裝置等524千元。

**行政院農業委員會桃園區農業改良場
歲出計畫提要及分支計畫概況表**

經資門併計

中華民國109年度

單位：新臺幣千元

工作計畫名稱及編號	5651130100 一般行政	預算金額	138,418
-----------	-----------------	------	---------

計畫內容：

1. 支應本場用人費、各項事務費用、稅捐、油料、保險、租金、修繕及養護等所需經費。
2. 辦理試驗用設施、設備汰舊換新等業務所需之經費。

預期成果：

1. 基本行政工作維持，提高行政效率。
2. 提升研發效益，促進產業發展，改善農民生活品質，提升農業競爭力。

分支計畫及用途別科目	金額	承辦單位	說明
01 人員維持	122,137	本場各課室、臺北分場、五峰工作站、新埔工作站	本分支計畫係辦理本場基本行政工作維持所需之人員維持費。其內容如下： 1. 人事費122,137千元。
1000 人事費	122,137		
1015 法定編制人員待遇	60,840		(1) 職員、技工工友及約僱人員薪俸等80,670千元。
1020 約聘僱人員待遇	3,432		(2) 員工考績獎金及年終獎金等19,997千元。
1025 技工及工友待遇	16,398		(3) 員工休假補助1,369千元。
1030 獎金	19,997		(4) 員工超時加班、不休假加班及值班費等4,360千元。
1035 其他給與	1,369		(5) 員工退休退職金之提撥等6,859千元。
1040 加班值班費	4,360		(6) 員工公保、勞保及健保等8,882千元。
1050 退休離職儲金	6,859		
1055 保險	8,882		
02 基本行政工作維持	16,281	秘書室	本分支計畫係內部行政支援單位辦理特定業務所需經費。其內容如下： 1. 業務費12,153千元。
2000 業務費	12,153		
2003 教育訓練費	50		(1) 員工教育訓練費50千元。
2006 水電費	1,210		(2) 水電費1,210千元。
2009 通訊費	764		(3) 寄送文件、物品及年報郵資、電話及網路通訊等764千元。
2018 資訊服務費	407		(4) 電腦及周邊設備軟硬體維修、安裝、操作等407千元。
2021 其他業務租金	259		(5) 租用影印機、訓練班、觀摩會活動場地及車輛等租金259千元。
2024 稅捐及規費	447		(6) 公務車輛牌照稅、燃料使用費及檢驗等447千元。
2027 保險費	386		(7) 房屋及公務車輛保險等386千元。
2033 臨時人員酬金	2,298		(8) 遴用臨時人員協助辦理資料建置等費用2,298千元。
2036 按日按件計資酬金	60		
2051 物品	2,581		(9) 辦理環境教育、性別主流化、廉政倫理、全民國防教育等各項講習訓練之講座鐘點費、聘請專家學者稿費及出席費等60千元。
2054 一般事務費	902		(10) 文具紙張、清潔衛生用品、報章雜誌、藥品及油料等2,581千元。
2063 房屋建築養護費	200		
2066 車輛及辦公器具養護費	572		
2069 設施及機械設備養護費	1,355		
2072 國內旅費	550		
2093 特別費	112		
3000 設備及投資	3,834		(11) 印刷、環境佈置、保全、文康活動費、

**行政院農業委員會桃園區農業改良場
歲出計畫提要及分支計畫概況表**

經資門併計

中華民國109年度

單位：新臺幣千元

工作計畫名稱及編號	5651130100 一般行政	預算金額	138,418
分支計畫及用途別科目	金額	承辦單位	說 明
3010 房屋建築及設備費	2,184		員工健康檢查、辦公大樓消防、公共安全檢查等872千元；員工協助方案相關經費30千元。 (12)辦公廳舍及其他建築修繕費等200千元。 (13)公務車輛及辦公器具養護費等572千元。 (14)辦理公共設施及各項機電設備之保養維護等1,355千元。 (15)國內差旅費550千元。 (16)首長特別費112千元。 2.設備及投資3,834千元。 (1)加工廠及周邊整新工程等2,184千元。 (2)購置冷凍乾燥機等1,500千元。 (3)電腦及相關資訊設備等150千元。 3.獎補助費294千元，係退休退職人員三節慰問金。
3020 機械設備費	1,500		
3030 資訊軟硬體設備費	150		
4000 獎補助費	294		
4085 獎勵及慰問	294		

**行政院農業委員會桃園區農業改良場
歲出計畫提要及分支計畫概況表**

經資門併計

中華民國109年度

單位：新臺幣千元

工作計畫名稱及編號	5651130200 農業試驗發展	預算金額	9,154
-----------	-------------------	------	-------

計畫內容：

1. 接受民間團體委託辦理農藥田間藥效試驗。
2. 進行有機農業專區生態調查，提升有機農業及友善環境耕作栽培面積。

預期成果：

1. 完成農藥田間試驗報告1份，提升藥劑施用精準度，達成農藥減量目標。
2. 完成有機農業專區周邊生態調查，提升轄區內有機農業及友善環境耕作栽培面積以擴大生態廊道。

分支計畫及用途別科目	金額	承辦單位	說明
01 田間試驗及農藥檢驗	154	作物環境課	本分支計畫係接受民間團體委託辦理農藥田間藥效試驗所需經費154千元。
2000 業務費	154		
2051 物品	154		
02 國土生態保育綠色網絡建置計畫	9,000	作物環境課	本分支計畫辦理項目及內容如下： 1. 依據行政院107年5月14日院臺農字第1070012905號函核定之「國土生態保育綠色網絡建置計畫」辦理，計畫總經費30,000千元，分年辦理，本年度續編第2年經費9,000千元，以前年度法定預算數8,971千元，未來年度經費需求數12,029千元。 2. 業務費6,500千元。 (1) 水電費600千元。 (2) 電話及網路通訊等100千元。 (3) 資訊操作維護及購置軟體等500千元。 (4) 建立生態服務相關示範點補償費及場地租金等90千元。 (5) 遴用臨時人員協助建立核心區農業經營基本資料等費用900千元。 (6) 辦理示範點成果觀摩會或講習之講座鐘點費、聘請專家學者出席費及稿費等560千元。 (7) 肥料、植物保護藥劑、試驗用相關資材及油料等800千元。 (8) 委託進行周邊生態調查、印製有機及友善環境耕作相關手冊、辦理相關座談會及研討會會議餐點等1,600千元。 (9) 調查生態指標相關試驗設施養護費等750千元。 (10) 國內差旅費400千元。 (11) 載運試驗調查樣本等200千元。 3. 設備及投資2,500千元。 (1) 購置超純水製造機等2,350千元。 (2) 購置電腦等60千元。
2000 業務費	6,500		
2006 水電費	600		
2009 通訊費	100		
2018 資訊服務費	500		
2021 其他業務租金	90		
2033 臨時人員酬金	900		
2036 按日按件計資酬金	560		
2051 物品	800		
2054 一般事務費	1,600		
2069 設施及機械設備養護費	750		
2072 國內旅費	400		
2081 運費	200		
3000 設備及投資	2,500		
3020 機械設備費	2,350		
3030 資訊軟硬體設備費	60		
3035 雜項設備費	90		

**行政院農業委員會桃園區農業改良場
歲出計畫提要及分支計畫概況表**

經資門併計

中華民國109年度

單位：新臺幣千元

工作計畫名稱及編號	5651130200 農業試驗發展	預算金額	9,154
分支計畫及用途別科目	金額	承辦單位	說 明
			(3)購置冷氣機等90千元。

行政院農業委員會桃園區農業改良場
歲出計畫提要及分支計畫概況表

中華民國109年度

經資門併計

單位：新臺幣千元

工作計畫名稱及編號	5651139800 第一預備金	預算金額	100
-----------	------------------	------	-----

計畫內容：
依實際需要申請動支。

預期成果：
適時解決需要。

分支計畫及用途別科目	金額	承辦單位	說明
01 第一預備金	100	本場各課室、臺	
6000 預備金	100	北分場、五峰工	
6005 第一預備金	100	作站、新埔工作 站	

**行政院農業委員會桃園區農業改良場
各項費用彙計表**

中華民國109年度

單位：新臺幣千元

工作計畫名稱及編號 第一、二級用途別 科目名稱及編號	5651130100 一般行政	5651130200 農業試驗發展	5251131200 農作物改良	5651139800 第一預備金	合 計
合 計	138,418	9,154	91,321	100	238,993
1000 人事費	122,137	-	-	-	122,137
1015 法定編制人員待遇	60,840	-	-	-	60,840
1020 約聘僱人員待遇	3,432	-	-	-	3,432
1025 技工及工友待遇	16,398	-	-	-	16,398
1030 獎金	19,997	-	-	-	19,997
1035 其他給與	1,369	-	-	-	1,369
1040 加班值班費	4,360	-	-	-	4,360
1050 退休離職儲金	6,859	-	-	-	6,859
1055 保險	8,882	-	-	-	8,882
2000 業務費	12,153	6,654	78,250	-	97,057
2003 教育訓練費	50	-	374	-	424
2006 水電費	1,210	600	7,959	-	9,769
2009 通訊費	764	100	851	-	1,715
2018 資訊服務費	407	500	430	-	1,337
2021 其他業務租金	259	90	728	-	1,077
2024 稅捐及規費	447	-	520	-	967
2027 保險費	386	-	270	-	656
2033 臨時人員酬金	2,298	900	30,000	-	33,198
2036 按日按件計資酬金	60	560	168	-	788
2045 國內組織會費	-	-	28	-	28
2051 物品	2,581	954	24,050	-	27,585
2054 一般事務費	902	1,600	6,899	-	9,401
2063 房屋建築養護費	200	-	356	-	556
2066 車輛及辦公器具養護費	572	-	45	-	617
2069 設施及機械設備養護費	1,355	750	11	-	2,116
2072 國內旅費	550	400	5,476	-	6,426
2081 運費	-	200	85	-	285
2093 特別費	112	-	-	-	112
3000 設備及投資	3,834	2,500	13,071	-	19,405
3010 房屋建築及設備費	2,184	-	-	-	2,184

**行政院農業委員會桃園區農業改良場
各項費用彙計表**

中華民國109年度

單位：新臺幣千元

工作計畫名稱及編號 第一、二級用途別 科目名稱及編號	5651130100 一般行政	5651130200 農業試驗發展	5251131200 農作物改良	5651139800 第一預備金	合 計
3020 機械設備費	1,500	2,350	8,064	-	11,914
3025 運輸設備費	-	-	550	-	550
3030 資訊軟硬體設備費	150	60	3,103	-	3,313
3035 雜項設備費	-	90	1,354	-	1,444
4000 獎補助費	294	-	-	-	294
4085 獎勵及慰問	294	-	-	-	294
6000 預備金	-	-	-	100	100
6005 第一預備金	-	-	-	100	100

本頁空白

行政院農業委員會
歲出一級用途
中華民國

科 目				經 常 支				
款	項	目	節	名 稱	人事費	業務費	獎補助費	債務費
18				農業委員會主管				
	13			桃園區農業改良場	122,137	97,057	294	-
				科學支出	-	78,250	-	-
		1		農作物改良	-	78,250	-	-
				農業支出	122,137	18,807	294	-
		2		一般行政	122,137	12,153	294	-
		3		農業試驗發展	-	6,654	-	-
		5		第一預備金	-	-	-	-

桃園區農業改良場
別科目分析表

109年度

單位：新臺幣千元

出		資本支出					合計
預備金	小計	業務費	設備及投資	獎補助費	預備金	小計	
100	219,588	-	19,405	-	-	19,405	238,993
-	78,250	-	13,071	-	-	13,071	91,321
-	78,250	-	13,071	-	-	13,071	91,321
100	141,338	-	6,334	-	-	6,334	147,672
-	134,584	-	3,834	-	-	3,834	138,418
-	6,654	-	2,500	-	-	2,500	9,154
100	100	-	-	-	-	-	100

行政院農業委員會
資本支出
中華民國

款	項	目	節	科 目 名 稱 及 編 號	設 備			
					土地	房屋建築及設備	公共建設及設施	機械設備
18	13			005100000 農業委員會主管				
				005113000 桃園區農業改良場	-	2,184	-	11,914
				525113000 科學支出	-	-	-	8,064
		1		525113120 農作物改良	-	-	-	8,064
				565113000 農業支出	-	2,184	-	3,850
		2		565113010 一般行政	-	2,184	-	1,500
		3		565113020 農業試驗發展	-	-	-	2,350

桃園區農業改良場
分析表
109年度

單位：新臺幣千元

及		投			資		其他資本支出	合 計
運輸設備	資訊軟體設備	雜項設備	權 利	投 資				
550	3,313	1,444	-	-	-	-	19,405	
550	3,103	1,354	-	-	-	-	13,071	
550	3,103	1,354	-	-	-	-	13,071	
-	210	90	-	-	-	-	6,334	
-	150	-	-	-	-	-	3,834	
-	60	90	-	-	-	-	2,500	

行政院農業委員會桃園區農業改良場
人事費彙計表

中華民國109年度

單位：新臺幣千元

人 事 費 別	金 額	說 明
一、民意代表待遇	-	
二、政務人員待遇	-	
三、法定編制人員待遇	60,840	
四、約聘僱人員待遇	3,432	
五、技工及工友待遇	16,398	
六、獎金	19,997	
七、其他給與	1,369	
八、加班值班費	4,360	超時加班費554千元。
九、退休退職給付	-	
十、退休離職儲金	6,859	
十一、保險	8,882	
十二、調待準備	-	
合 計	122,137	

本頁空白

行政院農業委員會
預算員額
中華民國

科 目				員 額 (單位：													
款	項	目	節 名 稱	職 員		警 察		法 警		駐 警		工 友		技 工		駕 駛	
				本年度	上年度	本年度	上年度	本年度	上年度	本年度	上年度	本年度	上年度	本年度	上年度	本年度	上年度
18			005100000 農業委員會主管														
	13		0051130000 桃園區農業改良場	68	68	-	-	-	-	-	-	-	-	37	42	1	1
		2	5651130100 一般行政	68	68	-	-	-	-	-	-	-	-	37	42	1	1

桃園區農業改良場

明細表

109年度

單位：新臺幣千元

人								年 需 經 費			說 明
聘 用		約 僱		駐外雇員		合 計		本 年 度	上 年 度	比 較	
本 年 度	上 年 度	本 年 度	上 年 度	本 年 度	上 年 度	本 年 度	上 年 度				
-	-	8	3	-	-	114	114	117,777	120,392	-2,615	1. 本年度以業務費預計進用臨時人員78人33,198千元及勞務承攬人員8人4,402千元，分述如下： (1) 農作物改良計畫，預計進用臨時人員71人30,000千元。 (2) 農業試驗發展計畫，預計進用臨時人員2人900千元。 (3) 一般行政計畫，預計進用臨時人員5人2,298千元。 (4) 農作物改良計畫，預計進用勞務承攬人員8人4,402千元。
-	-	8	3	-	-	114	114	117,777	120,392	-2,615	

**行政院農業委員會桃園區農業改良場
公務車輛明細表**

中華民國109年度

單位：新臺幣千元

車輛數	車輛種類	乘客人數 不含司機	購置 年月	汽缸總 排氣量 (立方公分)	油料費			養護費	其他	備註
					數量(公升)	單價(元)	金額			
現有車輛：										
1	4 5 人座大客車	41	88.01	13,267	2,280	25.90	59	51	39	WH-625。
1	小客貨兩用車	7	97.04	2,351	1,668	29.00	48	51	21	5300-QY。
1	小客貨兩用車	7	97.04	2,351	1,668	29.00	48	51	21	5301-QY。
1	小客貨兩用車	7	97.04	2,351	1,668	29.00	48	51	21	5302-QY。 財團法人中正 農業科技社會 公益基金會97 年預算。
1	小客貨兩用車	4	107.08	2,400	1,668	29.00	48	26	21	AXG-9802。
1	小客貨兩用車	4	107.08	2,400	1,668	29.00	48	26	21	AXG-9803。
1	大貨車	2	94.08	7,790	2,280	25.90	59	51	38	031-RT。
1	小貨車	1	96.05	1,200	1,668	27.50	46	51	11	1417-RY。
1	小貨車	2	99.03	2,977	1,668	25.90	43	51	16	8490-ZB。
1	小貨車	2	100.04	2,351	1,668	29.00	48	51	11	1930-ZV。
1	小貨車	2	100.04	2,351	1,668	29.00	48	51	11	1931-ZV。
2	一般公務用機車	1	87.04	50	624	29.00	18	3	6	VLC-939、VLC 952。
1	一般公務用機車	1	96.07	150	312	27.50	9	2	3	987-BSE。
2	一般公務用機車	1	98.06	150	624	27.50	17	3	6	878-GHB、881 -GHB。
1	一般公務用機車	1	99.03	100	312	27.50	9	2	3	893-GWS。(藥 毒所撥入)
3	一般公務用機車	1	101.03	150	936	29.00	27	5	9	309-LBV、802 -LBV及803-LB V。
2	一般公務用機車	1	104.03	100	624	29.00	18	3	6	526-NQJ、527 -NQJ。
1	一般公務用機車	1	105.03	0	0	0.00	0	2	1	QAL-3325。(電 動機車)
1	一般公務用機車	1	106.07	125	312	27.50	9	2	3	MKU-0518。
1	一般公務用機車	1	106.07	150	312	27.50	9	2	3	MKU-0508。
1	一般公務用機車	1	108.06	0	0	0.00	0	2	1	EWB-7765。(電 動機車)
	合 計				23,628		661	537	272	

本頁空白

預算員額： 職員 68 人 技工 37 人
 警察 0 人 駕駛 1 人
 法警 0 人 聘用 0 人
 駐警 0 人 約僱 8 人
 工友 0 人 駐外雇員 0 人

合計： 114 人

行政院農業委員會

現有辦公房

中華民國

區 分	自有				無償借用		
	單位數	面積	取得成本	年需養護費	單位數	面積	年需養護費
一、辦公房屋	6棟	10,585.05	137,276	189		-	-
二、機關宿舍	78戶	7,526.43	75,853	172		-	-
1 首長宿舍	-	-	-	-		-	-
2 單房間職務宿舍	29戶	2,102.21	23,648	27		-	-
3 多房間職務宿舍	49戶	5,424.22	52,205	145		-	-
三、其他	145	44,491.16	148,693	195		-	-
合 計		62,602.64	361,822	556		-	-

桃園區農業改良場

舍明細表

109年度

單位：新臺幣千元，平方公尺

有償租用或借用					合計			
單位數	面積	押金	租金	年需養護費	面積	押金	租金	年需養護費
	-	-	-	-	10,585.05	-	-	189
	-	-	-	-	7,526.43	-	-	172
	-	-	-	-	-	-	-	-
	-	-	-	-	2,102.21	-	-	27
	-	-	-	-	5,424.22	-	-	145
	-	-	-	-	44,491.16	-	-	195
	-	-	-	-	62,602.64	-	-	556

行政院農業委員會桃園區農業改良場
收支併列案款對照表

中華民國109年度

單位：新臺幣千元

歲				出		歲				入			
科				目		科				目			
款	項	目	節	名稱及編號		預算數	款	項	目	節	名稱及編號		預算數
18				0051000000			3				0500000000		
	13			農業委員會主管		154					規費收入		154
				0051130000				140			0551130000		
				桃園區農業改良場		154					桃園區農業改良場		154
		3		5651130200					1		0551130100		
				農業試驗發展		154					行政規費收入		154
										1	0551130101		
											審查費		154

本頁空白

行政院農業委員會
捐助經費
中華民國

捐 助 計 畫	計 畫 起 訖 年 度	捐 助 對 象	捐 助 內 容	捐 助
				經 常 人 事 費
合計				-
1. 對個人之捐助				-
4085 獎勵及慰問				-
(1)5651130100				-
一般行政				
[1]慰問	2	經常性 退休人員及因公 傷亡遺族	三節慰問金。	-

桃園區農業改良場
分析表
109年度

單位：新臺幣千元

經 費		之 用 途		分 析
門		資 本 門		合 計
業 務 費	其 他	營 建 工 程	其 他	
-	294	-	-	294
-	294	-	-	294
-	294	-	-	294
-	294	-	-	294
-	294	-	-	294

行政院農業委員會
歲出按職能及經
中華民國

職能 別分類	經濟性 分類	經 常			
		受僱人員報酬	商品及勞務購買支出	債務利息	土地租金支出
總 計		156,203	63,091	-	-
10 農、林、漁、牧業		156,203	63,091	-	-

桃園區農業改良場
 濟性綜合分類表
 109年度

單位：新臺幣千元

支 出				經常支出合計
對企業	經常 對家庭及民間 非營利機構	移 轉 對政府	對國外	
-	294	-	-	219,588
-	294	-	-	219,588

行政院農業委員會
歲出按職能及經
中華民國

職能 別分類	經濟性 分類	資本			
		投資及增資			資
		對營業基金	對非營業特種基金	對民間企業	對企業
總計		-	-	-	-
10 農、林、漁、牧業		-	-	-	-

桃園區農業改良場
 濟性綜合分類表
 109年度

單位：新臺幣千元

支			出	
本	移	轉	土地購入	無形資產購入
對家庭及民間 非營利機構	對政府	對國外		
-	-	-	-	-
-	-	-	-	-

職能 別分類	經濟性 分類	資本			
		固定		資本	
		住宅	非住宅房屋	營建工程	運輸工具
總計	-	2,184	-	550	
10 農、林、漁、牧業	-	2,184	-	550	

桃園區農業改良場
 濟性綜合分類表
 109年度

單位：新臺幣千元

支			出		總計
形	成		資本支出合計		
資訊軟體	機器及其他設備	土地改良			
2,585	14,086	-	19,405		238,993
2,585	14,086	-	19,405		238,993

**行政院農業委員會桃園區農業改良場
跨年期計畫概況表**

中華民國109年度

單位：新臺幣億元

計畫名稱	執行期間	中央公務預算 經費需求總額	分年經費需求				備註
			107及以 前年度 預算數	108年度 預算數	109年度 預算數	110及以後 年度預估 需求數	
國土生態保育綠色網絡建置計畫	107-110	0.30	-	0.09	0.09	0.12	1.行政院107年5月14日院臺農字第1070012905號函核定。 2.本計畫109年度預算編列於「農業試驗發展」科目0.09億元。

行政院農業委員會桃園區農業改良場

立法院審議中央政府總預算案所提決議、附帶決議及注意辦理事項辦理情形報告表

中華民國 108 年度

決 議 、 附 帶 決 議 及 注 意 事 項	辦 理 情 形
項 次	內 容
(一)	<p>壹、總預算部分</p> <p>一、通案決議部分</p> <p>108年度中央政府總預算案針對各機關及所屬統刪項目如下：</p> <p>1.政令宣導費：統刪5%，其中國立故宮博物院、銓敘部、審計部、內政部、消防署及所屬、移民署、建築研究所、空中勤務總隊、領事事務局、北區國稅局及所屬、南區國稅局及所屬、國有財產署及所屬、國民及學前教育署、國立公共資訊圖書館、國立教育廣播電臺、工業局、加工出口區管理處及所屬、交通部、中央氣象局、原子能委員會、放射性物料管理局、林務局、漁業署及所屬、動植物防疫檢疫局及所屬、毒物及化學物質局、新竹科學工業園區管理局、中部科學工業園區管理局改以其他項目刪減替代，科目自行調整。</p> <p>2.委辦費：除法律義務支出不刪外，其餘統刪3%，其中國家安全會議、行政院、國立故宮博物院、檔案管理局、中央選舉委員會及所屬、審計部、內政部、消防署及所屬、移民署、國防部所屬、國庫署、國家教育研究院、觀光局及所屬、農業藥物毒物試驗所、花蓮區農業改良場、動植物防疫檢疫局及所屬、中部科學工業園區管理局改以其他項目刪減替代，科目自行調整。</p> <p>3.軍事裝備及設施、房屋建築養護費、車輛及辦公器具養護費、設施及機械設備養護費：統刪4%，其中行政院、主計總處、公務人力發展學院、國立故宮博物院、國家發展委員會、檔案管理局、公平交易委員會、銓敘部、公務人員退休撫卹基金監理委員會、審計部、審計部臺北市審計處、審計部新北市審計處、審計部桃園市審計處、審計部臺中市審計處、審計部臺南市審計處、審計部高雄市審計處、內政部、警政署及所屬、消防署及所屬、外交及國際事務學院、國防部所</p>

行政院農業委員會桃園區農業改良場

立法院審議中央政府總預算案所提決議、附帶決議及注意辦理事項辦理情形報告表

中華民國 108 年度

項次	決議、附帶決議及注意事項內容	辦理情形
	<p>屬、賦稅署、高雄國稅局、北區國稅局及所屬、南區國稅局及所屬、關務署及所屬、國有財產署及所屬、財政資訊中心、教育部、國民及學前教育署、體育署、國家圖書館、國立公共資訊圖書館、國立教育廣播電臺、國家教育研究院、法務部、司法官學院、法醫研究所、廉政署、矯正署及所屬、行政執行署及所屬、最高檢察署、臺灣高等檢察署、臺灣高等檢察署臺中檢察分署、臺灣高等檢察署臺南檢察分署、臺灣高等檢察署高雄檢察分署、臺灣高等檢察署花蓮檢察分署、臺灣高等檢察署智慧財產檢察分署、臺灣臺北地方檢察署、臺灣士林地方檢察署、臺灣新北地方檢察署、臺灣桃園地方檢察署、臺灣新竹地方檢察署、臺灣苗栗地方檢察署、臺灣臺中地方檢察署、臺灣南投地方檢察署、臺灣彰化地方檢察署、臺灣雲林地方檢察署、臺灣嘉義地方檢察署、臺灣臺南地方檢察署、臺灣橋頭地方檢察署、臺灣高雄地方檢察署、臺灣屏東地方檢察署、臺灣臺東地方檢察署、臺灣花蓮地方檢察署、臺灣宜蘭地方檢察署、臺灣基隆地方檢察署、臺灣澎湖地方檢察署、福建高等檢察署金門檢察分署、福建金門地方檢察署、福建連江地方檢察署、調查局、工業局、中小企業處、加工出口區管理處及所屬、交通部、民用航空局、中央氣象局、觀光局及所屬、運輸研究所、公路總局及所屬、鐵道局及所屬、原子能委員會、放射性物料管理局、水土保持局、特有生物研究保育中心、臺南區農業改良場、漁業署及所屬、新竹科學工業園區管理局、海巡署及所屬改以其他項目刪減替代，科目自行調整。</p> <p>4.大陸地區旅費：統刪30%，其中行政院、國立故宮博物院、國家發展委員會、役政署、移民署、空中勤務總隊、國庫署、關務署及所屬、教育部、國民及學前教育署、國家圖</p>	

行政院農業委員會桃園區農業改良場

立法院審議中央政府總預算案所提決議、附帶決議及注意辦理事項辦理情形報告表

中華民國 108 年度

決 議 、 附 帶 決 議 及 注 意 事 項	辦 理 情 形
項 次	內 容
5.	<p>書館、國家教育研究院、工業局、標準檢驗局及所屬、中小企業處、交通部、中央氣象局、觀光局及所屬、鐵道局及所屬、原子能委員會、放射性物料管理局、農業委員會、林務局、林業試驗所、畜產試驗所、家畜衛生試驗所、農業藥物毒物試驗所、特有生物研究保育中心、茶業改良場、漁業署及所屬、動植物防疫檢疫局及所屬、農糧署及所屬、衛生福利部、中央健康保險署、新竹科學工業園區管理局、中部科學工業園區管理局、金融監督管理委員會、銀行局、檢查局改以其他項目刪減替代，科目自行調整。</p> <p>5. 國外旅費及出國教育訓練費：除法律義務支出不刪外，其餘統刪5%，其中國家安全會議、行政院、主計總處、人事行政總處、公務人力發展學院、國立故宮博物院、國家發展委員會、檔案管理局、客家委員會及所屬、中央選舉委員會及所屬、公平交易委員會、考選部、銓敘部、國家文官學院及所屬、公務人員退休撫卹基金監理委員會、公務人員退休撫卹基金管理委員會、審計部、內政部、警政署及所屬、役政署、移民署、建築研究所、空中勤務總隊、外交部、領事事務局、外交及國際事務學院、國防部、國防部所屬、財政部、國庫署、賦稅署、北區國稅局及所屬、南區國稅局及所屬、關務署及所屬、財政資訊中心、教育部、國民及學前教育署、國家圖書館、國立公共資訊圖書館、國家教育研究院、法務部、司法官學院、法醫研究所、廉政署、矯正署及所屬、行政執行署及所屬、臺灣高等檢察署、調查局、工業局、標準檢驗局及所屬、中小企業處、加工出口區管理處及所屬、中央地質調查所、交通部、民用航空局、中央氣象局、觀光局及所屬、運輸研究所、公路總局及所屬、鐵道局及所屬、職業安全衛生署、僑務委員會、原子能委員會、放射性物料管理局、核</p>

行政院農業委員會桃園區農業改良場

立法院審議中央政府總預算案所提決議、附帶決議及注意辦理事項辦理情形報告表

中華民國 108 年度

項次	決議、附帶決議及注意事項內容	辦理情形
	<p>能研究所、農業委員會、林務局、水土保持局、農業試驗所、林業試驗所、水產試驗所、畜產試驗所、家畜衛生試驗所、農業藥物毒物試驗所、茶業改良場、種苗改良繁殖場、花蓮區農業改良場、漁業署及所屬、動植物防疫檢疫局及所屬、農糧署及所屬、毒物及化學物質局、環境檢驗所、環境保護人員訓練所、科技部、新竹科學工業園區管理局、中部科學工業園區管理局、金融監督管理委員會、銀行局、檢查局改以其他項目刪減替代，科目自行調整。</p> <p>6.設備及投資：除資產作價投資不刪外，其餘統刪5%，其中立法院、司法院、最高法院、最高行政法院、臺北高等行政法院、臺中高等行政法院、高雄高等行政法院、公務員懲戒委員會、法官學院、智慧財產法院、臺灣高等法院臺中分院、臺灣高等法院臺南分院、臺灣高等法院高雄分院、臺灣高等法院花蓮分院、臺灣臺北地方法院、臺灣士林地方法院、臺灣新北地方法院、臺灣新竹地方法院、臺灣苗栗地方法院、臺灣臺中地方法院、臺灣南投地方法院、臺灣彰化地方法院、臺灣雲林地方法院、臺灣嘉義地方法院、臺灣臺南地方法院、臺灣橋頭地方法院、臺灣屏東地方法院、臺灣臺東地方法院、臺灣花蓮地方法院、臺灣宜蘭地方法院、臺灣基隆地方法院、臺灣澎湖地方法院、臺灣高雄少年及家事法院、福建高等法院金門分院、福建金門地方法院、福建連江地方法院、審計部臺北市審計處、審計部新北市審計處、審計部桃園市審計處、審計部臺中市審計處、審計部臺南市審計處、審計部高雄市審計處、警政署及所屬、中央警察大學、國防部所屬、財政部、賦稅署、臺北國稅局、中區國稅局及所屬、關務署及所屬、國有財產署及所屬、財政資訊中心、國家圖書館、國立公共資訊圖書館、國立教育</p>	

行政院農業委員會桃園區農業改良場

立法院審議中央政府總預算案所提決議、附帶決議及注意辦理事項辦理情形報告表

中華民國 108 年度

項次	決議、附帶決議及注意事項內容	辦理情形
	<p>廣播電臺、國家教育研究院、法務部、司法官學院、法醫研究所、廉政署、矯正署及所屬、行政執行署及所屬、最高檢察署、臺灣高等檢察署、臺灣高等檢察署臺中檢察分署、臺灣高等檢察署臺南檢察分署、臺灣高等檢察署高雄檢察分署、臺灣高等檢察署花蓮檢察分署、臺灣高等檢察署智慧財產檢察分署、臺灣臺北地方檢察署、臺灣士林地方檢察署、臺灣新北地方檢察署、臺灣桃園地方檢察署、臺灣新竹地方檢察署、臺灣苗栗地方檢察署、臺灣臺中地方檢察署、臺灣南投地方檢察署、臺灣雲林地方檢察署、臺灣嘉義地方檢察署、臺灣臺南地方檢察署、臺灣橋頭地方檢察署、臺灣高雄地方檢察署、臺灣屏東地方檢察署、臺灣臺東地方檢察署、臺灣花蓮地方檢察署、臺灣宜蘭地方檢察署、臺灣基隆地方檢察署、臺灣澎湖地方檢察署、福建高等檢察署金門檢察分署、福建金門地方檢察署、福建連江地方檢察署、調查局、經濟部、工業局、中央氣象局、運輸研究所、公路總局及所屬、水產試驗所改以其他項目刪減替代，科目自行調整。</p> <p>7.對國內團體之捐助與政府機關間之補助：除法律義務支出不刪外，其餘統刪4%，其中司法院、內政部、營建署及所屬、警政署及所屬、經濟部、交通部、僑務委員會、水土保持局、漁業署及所屬、動植物防疫檢疫局及所屬、環境保護署、文化部、新竹科學工業園區管理局改以其他項目刪減替代，科目自行調整。</p> <p>8.對地方政府之補助：除法律義務支出及一般性補助款不刪外，其餘統刪3%，其中消防署及所屬、役政署、動植物防疫檢疫局及所屬改以其他項目刪減替代，科目自行調整。</p> <p>9.財政部國庫署「國債付息」減列35億元，科目自行調整。</p>	
(二)	我國研發經費及中央政府科技預算均逐年遞	(一) 農委會農業科技預算，除創新研發工作外，亦

行政院農業委員會桃園區農業改良場

立法院審議中央政府總預算案所提決議、附帶決議及注意辦理事項辦理情形報告表

中華民國 108 年度

決 議 、 附 帶 決 議 及 注 意 事 項	辦 理 情 形	
項 次	內 容	
(三)	<p>增，研發投入呈成長趨勢。近年我國專利核准件數已有增加，被引用率雖曾成長，然近年呈遞減趨勢，且技術建設之世界排名下滑，技術輸入金額仍遠逾技術輸出金額。細究各產業技術輸出入相抵之貿易餘額，以「電子零組件製造業」及「電腦、電子產品及光學製品製造業」等高科技產業之逆差金額最高，反映出我國高科技產業以代工製造為主之產業結構特性。為使逐年遞增之科研經費投入充分發揮成效，建請應強化科技創新能力及研發成效之應用，以提升我國關鍵技術之自主程度，進而提升我國產業競爭力。</p>	<p>有相當之比例投入在研究機構核心科研設施及設備維運，或對農民提供免費服務(包括病蟲害、土壤肥力、農藥殘留、產地鑑定等檢測檢驗工作)，無法以研發成果收入來衡量計畫成效。</p> <p>(二) 農委會透過創新研發促進產業轉型，注重其研發成效，提升關鍵技術之自主程度，並落實產業應用，截至 107 年底累計審議 1,864 件技術移轉與智慧財產權申請案，藉由實務案件之經驗累積，各機關顯著提升研發成果管理之觀念與效益，並促成農委會所屬機關(構)研發成果運用之效益，91 年至今收入成長顯著，其中 103 年達到 1.01 億元，107 年亦達 8,291.1 萬元，繳交國家技術科學發展基金 4,044 萬元，收入額度與科技預算比為 2 %，連續 3 年排名科技預算達 10 億元部會第 2。</p> <p>(三) 另農委會自 95 年起陸續推動法人、業界及學界等農業科專計畫，逐步落實以研發成果商品化及產業化為前題之科研發展機制，並發展以科技為後盾、市場為導向之優勢農業。未來將持續爭取資源擴大推動，以有效整合上、中、下游之創新研發能量，推升產業躍進動力。</p>
(三)	<p>目前我國各項社會保險委託保險人辦理之行政經費，雖均由政府負擔，惟囿於法令規範或預算編列形式不同等，致經費負擔機關、預算編列方式與補助標準等迥異，建請行政院應研謀改善；此外，社會保險應建立獨立自主、兼具公平性、效率性與減少經濟負面效果之財務責任制度，政府如於負擔保險費及補助虧損之外，尚須全額負擔保險之行政經費，建請檢討其合理性及是否有效撙節之誘因等問題。</p>	<p>(一) 依據農民健康保險條例第 4 條第 1 項規定，農民健康保險由中央主管機關設立之中央社會保險局為保險人。在中央社會保險局未設立前，業務暫委託勞工保險局辦理，並為保險人。同條例第 43 條規定，辦理本保險所需經費，由保險人按年度應收保險費總額 5.5% 編列預算，在中央社會保險局未設立前，由辦理本保險業務機構之主管機關撥付之。依此，在中央社會保險尚未設立前，辦理本保險之行政經費係由保險人(勞動部勞工保險局)之主管機關(勞動部)編列公務預算支應之。</p> <p>(二) 有關本保險行政經費因預算編列形式不一與補助標準等迥異之情形，鑑於總統府國家年金改革委員會於 106 年 1 月 22 日年金改革國是會議全國大會簡報中揭示，本保險納入中長期規</p>

行政院農業委員會桃園區農業改良場

立法院審議中央政府總預算案所提決議、附帶決議及注意辦理事項辦理情形報告表

中華民國 108 年度

決 議 、 附 帶 決 議 及 注 意 事 項	辦 理 情 形
項 次	內 容
	劃，農委會將持續配合國家年金改革規劃，據以辦理後續研議及修法事宜，行政經費之編列與標準亦一併通盤檢討，使本保險制度更趨健全。
(四)	我國國內投資成長動能趨緩，占GDP 比重長期偏低，近年亦未有效提升公共投資；另在經濟全球化效應影響下，各國皆積極利用外人直接投資帶動經濟發展，惟我國招商引資成效亦未臻理想，建請行政院應積極改善國內投資環境，以發展國內產業並吸引外商投資。 本項主辦單位為國家發展委員會及經濟部。
(五)	近年中央政府資訊業務委外程度居高不下，又資訊系統建置多未考量民眾需求，致網路之公民參與情形欠佳，要求各機關應積極檢討現有資訊系統之服務形式及內容，適時了解使用者需求，俾提升民眾使用意願，落實電子治理之願景。 遵照辦理。
(六)	財團法人法將於108年2月1日施行。該法制定前，行政院所屬各機關係依據民法有關規定，各自訂定財團法人設立許可及監督要點。依據民法第32 條，主管機關得檢查財團法人之財產狀況，及其有無違反許可條件與其他法律之規定。惟長期以來，各主管機關對於民間捐助財團法人之管理強度與密度不一，各主管機關派員實地查核之頻率差異甚大，查核報告亦未全數於網站公開。 爰要求行政院督促各主管機關，強化辦理財團法人業務實地查核，確保其支出與活動符合設立之公益目的。並彙總各主管機關至107年底止許可設立之財團法人家數，及各主管機關於103至107年度間，每年度實地查核政府捐助財團法人、民間捐助財團法人之家數，於108年6月底前以書面報告送交立法院財政委員會、司法及法制委員會。 本項主辦單位為法務部。
(七)	行政院訂定之「教育文化公益慈善機關或團體免納所得稅適用標準」，為所得稅法第4條第1項第13款之授權性規定。自68年7月19日訂定以來，歷經8次修正，最近一次修正於102年2 本項主辦單位為財政部。

行政院農業委員會桃園區農業改良場

立法院審議中央政府總預算案所提決議、附帶決議及注意辦理事項辦理情形報告表

中華民國 108 年度

決 議 、 附 帶 決 議 及 注 意 事 項	辦 理 情 形	
項 次	內 容	
	<p>月26日發布。</p> <p>依據免稅標準規定，教育文化公益慈善機關或團體每年度用於與其創設目的有關活動之支出，不低於基金孳息及其他收入60%，即享有免稅資格；即使未達此標準，主管機關仍多核發同意函予以展延4年，長此以往造成稅收損失龐鉅，且公益績效不明，迭遭外界詬病。</p> <p>有鑑於部分機關或團體涉及關係人交易、投資股票成為集團控股機構，或未積極從事創設目的活動等不符公益目的濫用免稅資格之情事，財政部已於107年1月18日預告修正免稅標準第2條規定，未來將規範機關或團體與其捐贈人或其關係人不得藉相互間交易而有利益回流或變相盈餘分配之情形，與規範投資主要捐贈人及其關係企業股票之限制，並將支出比率規定改為按年度收入規模分級，最高可達80%。然該修正草案於107年3月19日預告期結束後，截至107年底止，行政院尚未核定發布，導致部分團體濫用免稅資格之情形繼續惡化。爰要求行政院於108年6月底前，彙總各主管機關於104至106年度核發同意函予教育、文化、公益、慈善機關或團體之總家數，及經主管機關查明同意之使用計畫支出總金額，以書面報告送交立法院財政委員會。107年度以後各年度之資料，並應於次年12月底前送交立法院財政委員會。</p>	
(八)	<p>各公務機關於辦理各項業務時，若有購置禮品或紀念品之需要，除應符合相關法規辦理外，應優先採購臺灣製產品。</p>	遵照辦理。
(九)	<p>衛生福利部及金融監督管理委員會近年來致力推動高齡者及身心障礙者安養信託業務，以保障身心障礙者在其直系親屬、撫養者年邁時，或高齡者於晚年期間的經濟安全，透過信託維持財產獨立，保障其生活、教育、安養、醫療等面向受到應有之照顧。截至107年6月底止，已有25家信託業者提供安養信託之相關商品，累計安養信託契約之受益人人數15,276</p>	本項主辦單位為金融監督管理委員會及衛生福利部。

行政院農業委員會桃園區農業改良場

立法院審議中央政府總預算案所提決議、附帶決議及注意辦理事項辦理情形報告表

中華民國 108 年度

決 議 、 附 帶 決 議 及 注 意 事 項	辦 理 情 形
項 次	內 容
	<p>人，累計信託財產本金達新臺幣136億元。</p> <p>有鑑於企業經營者經常利用其優越的經濟地位，訂定有利於己而不利於消費者的契約條款，造成締約雙方當事人地位不平等。為積極保障消費者之權益，定型化契約於各領域之運用情形日益普遍。以衛生福利部為例，該部訂有機構服務定型化契約範本與其應記載及不得記載之事項，規範身心障礙福利機構、老人福利機構及長照機構，與服務使用者或家屬之權利義務關係。依據金融消費者保護法第7條，金融服務業與金融消費者訂立提供金融商品或服務之契約，應本公平合理、平等互惠及誠信原則。金融監督管理委員會亦訂有個人購屋貸款、個人購車貸款、信用卡、消費性無擔保貸款等多個定型化契約範本與其應記載及不得記載之事項，落實保障金融消費者之權益。</p> <p>然截至107年底止已有高齡者安養信託契約參考範本，惟尚無身心障礙者安養信託契約範本，爰此要求金融監督管理委員會應於108年5月底前完成身心障礙者安養信託契約範本，並儘速公告周知。</p>
(一)	<p>四、財政委員會 省市地方政府</p> <p>要求行政院督導所屬部會，於各部會網站自行揭露每年度對直轄市或縣市政府計畫型補助情形。編列於單位預算之補助款應依據工作計畫、編列於附屬單位預算之補助款應依據業務計畫詳列金額，自108年度起於每年4月底前揭露前一年度補助情形，並向立法院財政委員會提出書面報告。</p>
	<p>本項決議業以 108 年 4 月 25 日農會字第 1080122141 號函，向立法院提出書面報告在案，並於農委會暨所屬機關網站完成揭露。</p>