

盆栽非洲菊重要害蟲

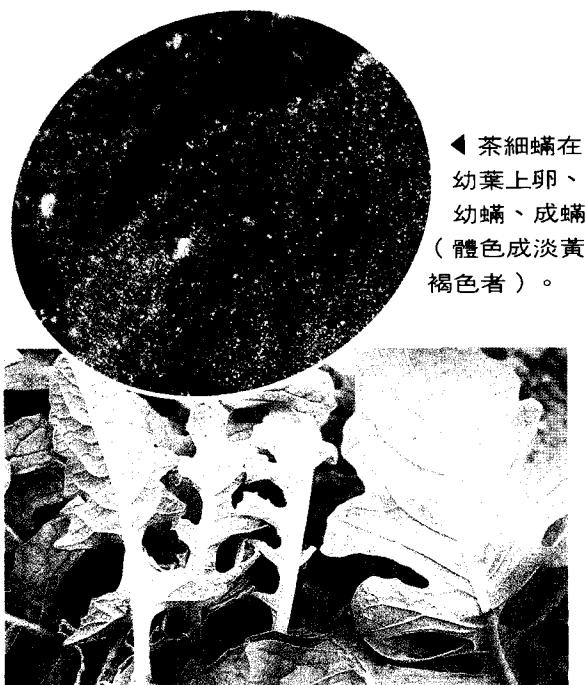
茶細蟎之防治

非洲菊因其花色、花形都繁複而變化豐富，是極佳的切花材料，其葉片呈波浪狀，形狀優美亦是插花的好葉材，所以頗受人們喜愛，種植者日衆，甚至也是室內盆花好花材。但最近在盆栽非洲菊發生一種蟎類—茶細蟎，危害非洲菊之花朵，造成花瓣褪色、花型畸形而失去商品價值；又可危害葉片，被害葉綑縮展開不全，葉色變成深綠，整個葉片綑縮變小、厚肥、硬脆，致整盆非洲菊無觀賞價值。一般在

前述現象發生時常被誤判為生理異常——缺鈣，雖然加施鈣肥亦無法改善，其實是未對症下藥的結果，主要是花芽及葉芽在心部尚未展開即已被茶細蟎危害所造成，而且在被害部位上找不到蟎體或其蛻皮或排泄物等污染物，所以會被誤認為生理病害，導致防治無效的結果。

在談及茶細蟎的防治方法時，讓我們先了解茶細蟎的為害習性，比較能掌握防治先機。茶細蟎是一種體型非常細小的蟎類，一生要經過卵、幼蟎、若蟎及成蟎四個階段，若蟎與成蟎的活動能力很強，所以能到處爬行。在常溫下一年可繁殖數十代，約十日可完成一代，各階段蟎體多為白色透明，細小又藏匿在未展開之寄生組織內，不易用肉眼在寄主被害組織上發現。而且它的食性雜，幾乎一般種植的經濟作物均會被害，以甜椒及非洲菊受害最嚴重，在每種寄主上表現的為害狀不盡相同，全年均發生，以夏季高溫較嚴重，設施內又較設施外嚴重。

蟎體藏匿在未展開的心部內，吸取葉芽或花芽之汁液，致葉片或花瓣展開時就呈畸形，受害葉片顏色會加深，光澤消失，葉片肥厚硬脆，葉緣向內捲曲不展，整個葉片呈現綑縮扭曲狀。受害花瓣呈現之徵狀因被害程度而異，輕微則僅少許花瓣部份褪色，外型尚完整，中、重受害程度則是整朵花之花瓣均脫色，形成不均勻之花色或因受害部位不均勻致花朵不對稱而畸形。嚴重者係花色褪脫、花瓣邊緣內捲無法展開，花梗及花朵均縮短，前述為害症狀除影響非洲菊之品質，更影響花的產量。



◀ 茶細蟎在幼葉上卵、幼蟎、成蟎（體色成淡黃褐色者）。

▲ 被害幼葉（左）、老葉（右）之葉背、老葉呈螢光褐化狀，易脆。

■ 王雪香



新葉及花均被害
(右株)。



▲花及新葉均嚴重被害。



◀新葉被害狀(右盆)呈深綠色發亮，
而花朵尚屬正常。



▲花呈嚴重被害，
葉片尚正常。

因茶細蟎只取食幼嫩組織之為害習性，蟎體只隨寄主生長點往上移動，不因被害心芽展開而停留在原取食部位，所以待被害症狀出現蟎體已不在其上，致無法確認為茶細蟎所害而對症施藥。或因茶細蟎在寄主上為害時間較寄主被害症狀出現時間早，等症狀出現再施藥已達不到防治效果，由茶細蟎的為害習性，找到一適當之防治時期，除溫度低的冬天發生輕微，短時間內不致轉趨嚴重影響生產外，其他季節當輕微症狀出現時，均應採取防治措施，否則極易在短時間內造成嚴重損失。

目前較佳之防治方法是藥劑防治。本場經試驗選出25%蟎離丹1000倍，25%新殺蟎500倍，80%可濕性硫黃400倍，24%萬強750倍，38%得氯蟎1000倍等任一種目前有較佳的效果。當輕微為害症狀出現時每星期一次，連續2~3次可有效抑制其為害，進而植株恢復正常生長，但視溫度之高低，可能經過3~5星期後防治效果漸失，為害狀會再出現或較嚴重，這時需再防治施藥，可選前述任一種藥劑進行另一回2~3次之施藥，視實際發生情況，反覆進行上述防治方法，可把茶細蟎之為害降至最低，雖尚無茶細蟎抗藥性之報告，但仍以輪流使用上述藥劑為佳。