

綠竹蟲害防治

文◎作物環境課 助理研究員/李聯興 分機311

前言

綠竹的害蟲種類不多，常發生的害蟲包括有危害葉片的盲椿象、竹葉蚜蟲及竹捲葉螟等3種，與危害莖部和竹筍的長角綠椿象、竹莖扁蚜及台灣大象鼻蟲等3種，但由於綠竹生長快速，植株高大枝葉茂密，且栽植環境大多為山坡地，因此施藥不易以致害蟲防治困難。現就主要害蟲之習性及防治方法，簡述如下供農民防治參考。

竹盲椿象

竹盲椿象，學名：*Mecistoscelis scirtetoides* Reuter，俗名：竹蚊、青蚊，為竹類栽培危害葉片之最重要害蟲，對竹之生產影響最大。竹盲椿象週年可見，北部地區3月開始危害，6~7月達到高峰，9月以後密度漸降。竹盲椿象之危害習性為成蟲於嫩葉背近葉尖處產卵，數十粒直蟲立成一列，孵化後若蟲及成蟲群棲於葉背以刺吸式口器穿刺葉背至柵狀組織吸食汁液。被害部份之細胞死亡，組織遭破壞，葉肉中空，造成葉表面出現大小不一方形白斑，白斑出現後，口器穿刺傷口處易被銹病菌(*Dasturelle diviba*)入侵感染，葉背多轉為赤褐或橙黃色銹斑，嚴重時全葉變色乾枯提早落葉，造成竹叢生長不良，產筍能力降低，影響竹筍品質甚鉅。竹盲椿象發生之密度與竹之生長有密切之關

係，春季由新芽、新葉開始發生，枝葉繁茂時密度達高峰，至入冬落葉密度漸降，深冬葉片落盡，密度最低。

防治方法：

1. 田間衛生管理：蟲體終年可見，其中以5~8月之密度最高，尤其春夏季逢乾旱，密度常居高不下，應割除被害老葉燒燬，徹底清園阻斷其繁衍。
2. 藥劑防治：竹盲椿象之密度隨竹之生長而猖獗，因此留竹時期之防治效果最佳，在發新枝長新葉之初期，每隔二週以25%滅賜松乳劑，將原液以小號油漆刷塗抹於胸高之竹節一圈以防止本蟲危害。葉片繁茂時以高壓動力噴霧器施以3%撲芬松乳劑1,500倍或20%芬化利乳劑2,000倍藥劑，每隔10~15天施藥一次。同一地區施行共同防治可收事半功倍之效。竹農於竹筍採收期間不宜施藥以避免農藥殘留，如蟲口密度甚高非施藥不可，亦應注意安全用藥及安全採收期。

蚜蟲

依據記載危害竹筍之蚜蟲類有23種之多，較常見者竹葉扁蚜和竹莖扁蚜。竹葉扁蚜喜群集葉背，具明顯之背光性，以刺吸式口器自葉背吸食汁液，影響竹筍品質及產量。成蟲多行孤雌生殖，繁殖能力強，雨季過後開始繁衍，10月後族群不斷增長，次年

2~3月為高峰期，夏季密度最低。蟲口密度高時，因其分泌蜜露可誘發煤病，而成一片黑竹林，妨礙光合作用影響竹林生長，降低品質與產量。竹莖扁蚜成、若蟲則喜群棲於幼嫩竹莖及枝芽、嫩筍上，以2~4月發生較多，竹苗被害則生長受阻。

防治方法：

1. 田間衛生管理：砍除並燒燬被害嚴重之竹株。
2. 藥劑防治：蚜蟲開始發生時以0.5%可尼丁粒劑每分地施用9公斤藥量，施藥前要把基部落葉剷除，施藥後應灌水或澆水至土壤溼潤。為避免農藥殘留，採收前3天停止施藥。



●竹捲螟

竹捲螟 (Bamboo leaf roller)

竹捲葉螟屬鱗翅目螟蛾科，學名：*Coclebotys coclesalis* (Walker)，俗名：管子蟲、結尾蟲。竹捲葉螟成蟲具強趨光性於上部新生葉片背面產卵，孵化的幼蟲呈淡黃色、頭褐色，會選擇尚未展開的第一片小葉吐絲綴合新葉形成蟲苞，躲在其內取食葉肉，危害到某一程度便會遷移，再尋找新葉危害，嚴重時整株新葉多呈筒狀，影響生長。幼蟲於5~10月發生較嚴重，族群發生較不普遍，通常呈區域性分佈。

防治方法：

1. 田間衛生管理：清除被害葉，燒燬蟲苞內之幼蟲或蛹。
2. 誘殺：成蛾具趨光性，以誘蛾燈誘集捕殺，減少成蟲交尾之機會。
3. 藥劑防治：幼蟲潛於捲葉內，藥劑不易噴及蟲體，在蟲害發生初期即行噴藥，以5.7%賽扶寧乳劑250倍噴佈於葉部，7天施藥1次，採筍前9天停止噴佈。



●蚜蟲

蚜蟲
竹葉扁蚜
 學名 *Myndus bambusiflorae*
 (Takahashi)
 俗名：竹扁葉蚜、竹苔、竹姬角蚜
竹莖扁蚜
 學名 *Reticulitermes flavipes*
 (Takahashi)
 俗名：竹大角蚜、竹筍蚜



●長角緣椿象

長角緣椿象 (Bamboo stink bug)

長腳緣椿象屬半翅目緣椿象科，學名：*Notobius meleagris* Fabricius

俗名：臭龜仔，體長約25公厘，為一種暗褐色中小型椿象，若蟲及成蟲常在4~11月出現，雌成蟲交尾後，卵產於幼莖或嫩葉上，約10~20粒一處，孵化後若蟲則與成蟲群集於筍之嫩莖吸食汁液，嚴重時影響筍之生長，而蟲體上之臭腺分泌物會污染幼筍產生異味。

防治方法：

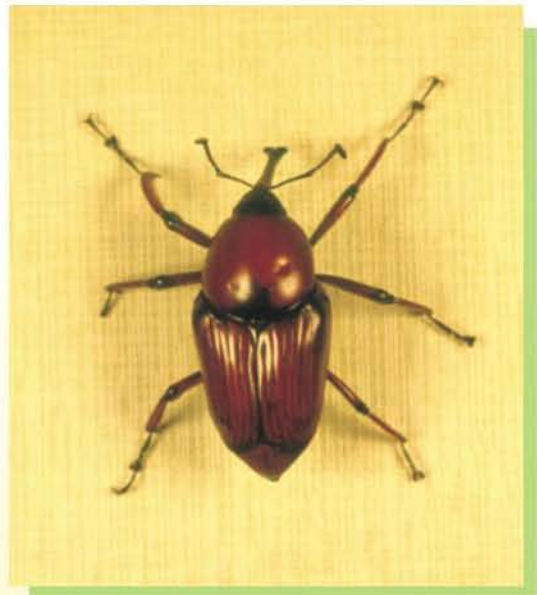
1. 本蟲係屬偶發性害蟲，於發現卵、若蟲及成蟲時，以手捕捉之。
2. 施用藥劑防治竹盲椿象時，可同時防治本蟲。

台灣大象鼻蟲 (Bamboo shoot weevil)

鞘翅目之害蟲在竹園之分佈種類繁多，包括台灣大象鼻蟲、叩頭蟲、長蠹蟲、小蠹蟲、黑金龜及天牛等，除了台灣大象鼻蟲為較重要害蟲外，其餘均零星發生，對有管理之竹園不致造成威脅。台灣大象鼻蟲屬象鼻蟲科，學名：*Rhynchophorus longimanus* Fabricius 俗名：竹筍象鼻蟲，成蟲體暗赤褐色，體長約30公厘，可危害麻竹、綠竹、烏腳綠竹、刺竹。本蟲年發生一世代，成蟲出現於4~10月之間，雌蟲以口器在竹筍頂端咬孔，產卵其內，卵經4~5日孵化，孵化後幼蟲蛀入竹筍基部啃食竹筍內部或莖部，竹筍被害而枯萎，於筍尖處常發現其口吻銼開之傷痕，成蟲受干擾驚動時常逃逸並轉而危害他株。

防治方法：

因發生時數量不多，用手抓除即可。



●台灣大象鼻蟲