

中華民國 101 年度

中央政府總預算

行政院農業委員會
桃園區農業改良場單位預算

行政院農業委員會桃園區農業改良場

目 次

中華民國 101 年度

| | 頁 次 |
|--------------------------------------------------|-------|
| 壹、預算總說明----- | 1-19 |
| 貳、主要表 | |
| 一、歲入來源別預算表----- | 22-23 |
| 二、歲出機關別預算表----- | 24-25 |
| 參、附屬表 | |
| 一、歲入項目說明提要表----- | 27-31 |
| 二、歲出計畫提要及分支計畫概況表----- | 33-40 |
| 三、各項費用彙計表----- | 42-43 |
| 四、歲出用途別科目分析表----- | 44-45 |
| 五、資本支出分析表----- | 46-47 |
| 六、人事費分析表----- | 48 |
| 七、預算員額明細表----- | 50-51 |
| 八、公務車輛明細表----- | 52 |
| 九、現有辦公房舍明細表----- | 54-55 |
| 十、轉帳收支對照表----- | 56 |
| 十一、捐助經費分析表----- | 58-59 |
| 十二、派員出國計畫預算總表----- | 61 |
| 十三、派員出國計畫預算類別表-進修、研究、實習----- | 62-63 |
| 十四、歲出按職能及經濟性綜合分類表----- | 64-65 |
| 十五、立法院審議中央政府總預算案所提決議、附帶決議及注意辦 理事項辦理情形報告表----- | 66-84 |
| 十六、委辦經費分析表----- | 86-87 |

壹、預算總說明

行政院農業委員會桃園區農業改良場

預算總說明

中華民國 101 年度

一、現行法定執掌：

(一)機關主要職掌

- 1、區域性農作物（包括農藝、園藝及特用作物等）育種及栽培管理技術之改良研究。
- 2、應用生物技術、農產品品質檢測及加工之改良研究。
- 3、區域性農作物病蟲害、防治技術之改良研究。
- 4、區域性農業機械及自動化之改良研究。
- 5、區域性土壤肥料及有機農業之改良研究。
- 6、區域性農業推廣、農業經營及農產運銷之改良研究。
- 7、研究成果之保護、管理及運用。
- 8、區域性農業之示範推廣。
- 9、其他有關農業改良及調查改進事項。

(二)內部分層業務

1、作物改良課掌理下列事項：

- (1)農作物育種、新品種示範及種原繁殖。
- (2)農作物栽培管理技術、應用生物技術、採後處理與加工技術之研發、示範及推廣。
- (3)優質安全農作物產品生產技術與體系之研發、示範及推廣。
- (4)農作物天然災害之防範與復育技術之研發及推廣。
- (5)植物與微生物遺傳資源之蒐集、保存及應用。
- (6)植物組織培養技術之研發、應用及輔導。
- (7)分子標誌技術之研發、應用與植物品種及物種鑑定服務。
- (8)基因改造植物檢測技術之研發及服務。
- (9)其他有關農作物改良事項。

2、作物環境課掌理下列事項：

- (1)土壤資源管理調查、改良與農作物合理化施肥技術之研發、示範及推廣。
- (2)微生物肥料與農業廢棄物利用、農田地力改善之研發、示範及推廣。
- (3)農作物有機栽培技術之研發、示範及推廣。
- (4)農作物營養診斷、灌溉用水及農田肥力檢驗服務。
- (5)農業機械與自動化等生物產業設備、技術之研發、示範及推廣。
- (6)農作物病蟲草害防疫技術之研發、示範及推廣。
- (7)其他有關農作物環境事項。

3、農業推廣課掌理下列事項：

- (1)農業推廣教育之研發及推廣。
- (2)農業企業化經營與休閒農業之研發及推廣。
- (3)農產品運銷技術之研發及推廣。
- (4)農業資訊傳播與經營管理資訊化之研發及推廣。
- (5)農村產業文化與農村生活改善之研究及推廣。
- (6)農業技術教育訓練、農業產銷班經營技術及產銷技術推廣。
- (7)區域性農業聯繫會議之規劃及推廣。
- (8)國際農業合作之執行。
- (9)農民暨消費者服務及技術諮詢。
- (10)農業改良研究成果之保護、管理及運用。

4、秘書室掌理下列事項：

- (1)文書、檔案、印信、出納、庶務及財產管理。
- (2)國會、地方聯絡及媒體公關業務。
- (3)不屬其他各課、室事項。

5、人事室掌理本場人事事項。

6、會計室掌理本場歲計、會計及統計事項。

7、臺北分場掌理下列事項：

- (1)都市近郊蔬菜及花卉作物品種改良。
- (2)蔬菜、花卉作物栽培與採後處理技術改進試驗研究及推廣。
- (3)都市近郊作物有機栽培技術研究及推廣服務。
- (4)配合政策進行產銷班輔導。
- (5)配合本場業務辦理跨行政區域之蔬菜及花卉產業輔導。
- (6)配合本場辦理農業技術諮詢及講習訓練。
- (7)其他有關本場農業試驗研究事項。

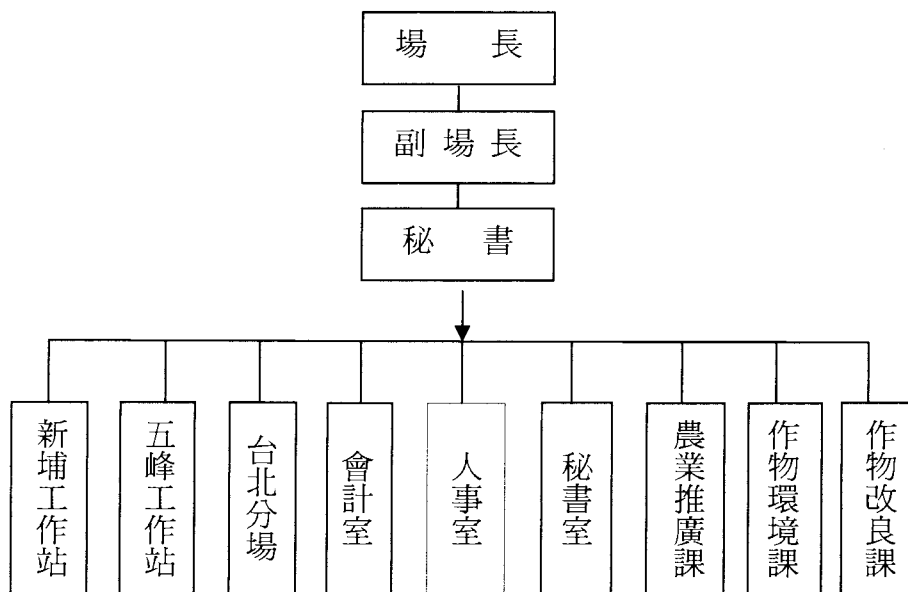
8、五峰工作站掌理下列事項：

- (1)原住民地區農作物品種改良、栽培技術改進與良種繁殖之試驗研究及示範推廣。
- (2)原住民地區農業產銷技術輔導、教育訓練及諮詢。
- (3)坡地農業氣象觀測及資源規劃應用。
- (4)其他有關本場農業試驗研究事項。

9、新埔工作站掌理下列事項：

- (1)果樹與特用作物品種改良、栽培技術試驗研究、良種繁殖及示範推廣。
- (2)果樹與特用作物產銷輔導、教育訓練及技術諮詢。
- (3)果樹與特用作物遺傳資源蒐集、保存及利用。
- (4)其他有關本場農業試驗研究事項。

(三)組織系統圖及預算員額說明表



本場法定編制員額職員 70 人，本年度配合業務推展需要，配置預算員額 126 人包括：職員 70 人，工友 4 人，技工 51 人，駕駛 1 人。

二、行政院農業委員會桃園區農業改良場 101 年度施政目標與重點

本場為區域性農業研究與推廣中心，遵循行政院農業委員會以推動「健康、卓越、樂活、永續」的全民農業為施政方針，推動農業節能減碳及因應氣候變遷之調適對策，發揮農業多元化功能，兼顧產業經濟、農村人文發展、自然生態保育及農民福祉，打造一個紮根現在，關懷未來，步向全球的現代化農業。

本場依據行政院 101 年度施政方針，配合中程施政計畫及核定預算額度，並針對當前社會狀況及本場未來發展需要，編定 101 年度施政計畫，其目標與重點如次：

壹、年度施政目標

一、推動健康農業，保障民眾飲食安全

- (一) 輔導轄區吉園圃、CAS 及產銷履歷農產品生產，加速推動安全認證，增進消費者健康。
- (二) 研究開發作物有機栽培技術及資材，配合輔導有機栽培驗證，生產健康安全農產品。
- (三) 積極提供農民及消費者服務溝通管道，加強民眾對安全及品牌農產品之認識。

二、打造卓越農業，提升產業競爭力

- (一) 加強作物育種及生產技術改進。
- (二) 加強蔬菜栽培技術及苗菜自動化生產技術。
- (三) 加強花卉多樣化栽培與利用，提升產業競爭力。
- (四) 研究開發能源、保健及其他特用之新興作物與栽培技術，促進休耕田利用。
- (五) 研究應用生物技術，增強傳統農業技術能力。
- (六) 開發農產品採收後處理及加工技術，提高產品附加價值。
- (七) 開發作物設施栽培技術及管理作業，提高生產效率。
- (八) 配合推動小地主大佃農計畫，擴大農場經營規模及企業化經營，輔導產銷班組織運作與企業化經營管理，提昇產業競爭力。

三、發展樂活農業，打造優質新農村

- (一) 加強輔導地區特色休閒農場之經營管理與發展，促進農業轉型。
- (二) 輔導開發地方農特產創意料理與伴手禮，創造農村就業機會，藉以活化農村經濟。
- (三) 輔導建構農村優質生活及改善高齡者健康照護體系。
- (四) 輔導農村社區人文、產業、生態資源結合，推動綠活假期，創新農村社區永續發展。

四、落實永續農業，維護農業生態資源

- (一) 加強蒐集及保存植物遺傳資源，維護生物多樣性。
- (二) 輔導推動作物合理化施肥，維護農業生產環境。
- (三) 加強利用農場廢棄物製作堆肥技術研究。
- (四) 研究發展植物防疫及安全用藥技術，確保農業生產、維護生態環境及消費者權益。

五、強化行政措施，提升服務品質及效能

- (一) 建置農業行動化雙向服務，以簡訊、傳真、自動語音等方式提供即時、直接之服務，顯著縮短行政作業時間，提供農民廣泛服務。
- (二) 加強病蟲害診斷及土壤、灌溉水與植物體檢測分析服務。
- (三) 按季將獎補助農民團體、農業產銷班、家政班及農業相關協會、基金會等之獎補助經費資訊公告於機關網站，便利人民共享及利用政府資訊，增進人民對農業施政資源分

配之瞭解、信賴與監督。

六、妥善運用有限資源，促進研發成果加值應用

健全農業智財權管理與運用制度，辦理產學合作與技術移轉，加速技術商品化。

七、推動內外部學習機制，提升人力素質

辦理農民專業訓練，培育優質農業人力資源，鼓勵青年從農及強化農業經營管理。

貳、年度關鍵績效指標

| 關鍵策略目標 | 關 鍵 績 效 指 標 | | | | |
|-------------------|---------------------|------|------|-----------------------------------------------------------------|----------|
| | 關鍵績效指標 | 評估體制 | 評估方式 | 衡量標準 | 101年度目標值 |
| 一、推動健康農業，保障民眾飲食安全 | 1.輔導轄區農產品安全認證班數 | 1 | 統計數據 | 輔導轄區蔬果產銷班通過吉園圃認證累計班數 | 178班 |
| | 2.輔導有機蔬菜及水稻產銷班面積 | 1 | 統計數據 | 輔導作物有機栽培生產面積 | 335公頃 |
| | 3.作物有機栽培技術開發項數 | 1 | 統計數據 | 開發作物有機栽培、土壤管理、耕作病蟲草害防治，加工管理及有機農場農漁牧綜合經營規劃研究 | 16項 |
| 二、打造卓越農業，提升產業競爭力 | 1.作物新品種開發個數 | 1 | 統計數據 | 水稻、芥菜、日日春、杜鵑花、聖誕紅、櫻花及蘭花等新品種開發個數 | 8個 |
| | 2.作物種苗繁殖與推廣面積 | 1 | 統計數據 | 推廣優良作物種苗面積 | 1200公頃 |
| | 3.作物栽培及採收後處理新技術開發項數 | 1 | 統計數據 | 開發新的作物栽培與採收後處理技術項數 | 30項 |
| | 4.農產品加工技術開發項數 | 1 | 統計數據 | 開發農產品保健食品等加工技術項數 | 3項 |
| | 5.生物技術開發項數 | 1 | 統計數據 | 開發水稻及油菜基因轉殖作物監測與驗證技術，蝴蝶蘭、聖誕紅及長壽花分子鑑定技術及蘭花組織培養技術。 | 6項 |
| | 6.土壤肥培管理技術開發項數 | 1 | 統計數據 | 開發農畜產廢棄物循環利用技術，評估設施短期葉菜合理施肥量、禽畜糞堆肥安全性、飼料作物省工栽培輪作系統及農舍興建對周邊環境影響。 | 5項 |
| | 7.新型機具開發項數 | 1 | 統計數據 | 開發作物田間栽培管理、採後處理及水果非破壞糖度分級機 | 4項 |

| 關鍵策略目標 | 關 鍵 績 效 指 標 | | | | 101 年 度目 標值 |
|----------------------------|-------------------------------|------------------|------------------|----------------------------------------------|----------------------|
| | 關鍵績效指標 | 評 估 體 制 | 評 估 方 式 | 衡 量 標 準 | |
| 三、發展樂活農業， 打造優質新農 村 | 1.輔導地區休閒農場 處數 | 1 | 統計 數據 | 輔導地區休閒農場處數 | 8 處 |
| | 2.輔導開發創意料理 與伴手禮項數 | 1 | 統計 數據 | 輔導開發地方農特產創意料理與伴 手禮項數 | 8 項 |
| | 3.輔導建構農村優質 生活相關班數 | 1 | 統計 數據 | 輔導農村家政班、退休老農樂齡生活 班數 | 25 班 |
| | 4.輔導發掘農村社區 資源，推動綠活假期 處數 | 1 | 統計 數據 | 輔導農村社區人文、產業、生態資源 結合，推動綠活假期，創新農村社區 永續發展 | 5 處 |
| 四、落實永續農業， 維護農業生態 資源 | 1.蒐集及評估、保存作 物種原及種類份數 | 1 | 統計 數據 | 蒐集保存原生花卉、保健及能源作物 種原種類及份數 | 43 種 5,000 份 |
| | 2.辦理合理化施肥講 習、觀摩會場次 | 1 | 統計 數據 | 設置合理化施肥示範處數 辦理講習會、觀摩會場次。 | 35 處 60 場 |
| | 3.植物防疫、安全用藥 及健康管理技術開 發 | 1 | 統計 數據 | 輔導產銷班安全用藥講習會場次 篩選病蟲害防治藥劑種類 作物建康管理技術項數 | 100 場次 4 種 2 項 |
| 五、強化行政措施， 提升服務品質 及效能 | 1.農業行動化雙向服 務人次與封數 | 1 | 統計 數據 | 線上諮詢及視訊服務等人次，為農民 服務傳播之簡訊發送封數 | 850 人次 60,000 封 |
| | 2.農業技術上網服務 次數 | 1 | 統計 數據 | 全球農業資訊服務網上網人次 | 8,500 人次 |
| | 3.病蟲害檢測及土壤 與植體樣品分析服 務件數 | 1 | 統計 數據 | 病蟲害諮詢、檢測及處方服務件數 土壤及植體樣品分析服務等件數 | 1,000 件 5,000 件 |
| | 4.發行農業推廣刊物 份數 | 1 | 統計 數據 | 發行農情月刊、農業專訊、農業技術 專輯等農業技術刊物份數 | 55,000 份 |
| | 5.獎補助資訊按季公 告 | 1 | 統計 數據 | 於機關網站公告獎補助資訊 | 4 次 |

| 關鍵策略目標 | 關 鍵 績 效 指 標 | | | | 101 年 度目 標值 |
|-----------------------|--------------------------|------------------|------------------|---------------------------------|-------------------|
| | 關鍵績效指標 | 評 估 體 制 | 評 估 方 式 | 衡 量 標 準 | |
| 六、妥善運用有限資源，促進研發成果加值應用 | 1. 農業技術授權及取得國內外專利權、品種權項數 | 1 | 統計數據 | 農業技術移轉授權業者應用及取得國內外專利權及植物品種權項數 | 15 項 |
| 七、推動內外部學習機制、提升人力素質 | 1. 辦理農業專業及家政專業訓練場次 | 1 | 統計數據 | 辦理農業專業及家政專業相關訓練場次 | 20 場次 |
| | 2. 技術諮詢座談會及參訪解說次數 | 1 | 統計數據 | 全年度為農民服務之農業技術諮詢、座談會、講習會、參訪解說等場次 | 120 場次 |

註：評估體制 1 指實際評估作業為運用既有之組織架構進行。

參、101 年度重要施政計畫

| 工作計畫名稱 | 重要計畫項目 | 實 施 內 容 |
|--------|-----------------|---------------------------------------------------------------------------------------------------------------------------------------------------------------------------------------------------------------------------------------------------------------------------------------------------------------------------------------------------------------------------------------------------------------------|
| 農作物改良 | 一、作物育種及栽培利用技術研發 | <ol style="list-style-type: none"> 1.農藝作物水稻良質米、甘藷、山藥及麻瘋樹品種改良及栽培技術改進。 2.園藝作物柑橘、梨、火龍果、甜柿、綠竹、草莓、青蔥、茭白筍、萵苣、芥藍、小白菜、莧菜、聖誕紅、長壽花、金花石蒜、櫻花、薑花、百子蓮、馬拉巴栗、艷紅鹿子百合、日日春、四季秋海棠、杜鵑花、茶花及蘭花等品種改良及栽培技術改進。 3.山胡椒、香花植物及耐陰開花植物開發與利用。 4.截切蔬菜貯藏試驗技術研究。 5.因應氣候變遷及糧食安全之農業創新研究：北部地區耐逆境農作物種原評估、環境親和型農作物經營、飼料作物品種選育及省工栽培技術改進。 6.農園產作物加工產品開發研究。 7.蝴蝶蘭及根節蘭雜交育種及蝴蝶蘭非破壞生理檢測儀器之開發。 |
| | 二、作物生產環境技術研發 | <ol style="list-style-type: none"> 1.輔導蔬果產銷班安全用藥及吉園圃認證。 2.輔導農民作物有機栽培及有機農產品驗證。開發水稻、葉菜類、設施蔬菜、番茄、番椒、芽苗菜、網紋洋香瓜、小胡瓜、綠竹筍及香蕉等有機栽培、加工及病蟲害整合防治技術與資材，有機農場農漁牧綜合經營規劃研究，有機作物種苗生產技術開發應用。 3.開發甘藷莖蔓切斷機、青蔥清洗機及手持式非破壞水果糖度計。 4.輔導水稻、雜糧、蔬菜、果樹等作物合理化施肥。評估設施短期葉菜合理施肥量與硝酸鹽安全含量、禽畜糞堆肥病原指標微生物安全性及農地興建農舍對周邊土壤及地下水質之影響。建立飼料作物低投入省工栽培輪作系統。 5.農畜產廢棄物循環利用研究。 |

| 工作計畫名稱 | 重要計畫項目 | 實施內容 |
|--------|----------------------|---------------------------------------------------------------------------------------------------------------------------------------------------------------------------------------------------------------------------------------------------------------------------------------------------------------------------------------------------------------------------------------------------------------------------------------------------------------------------------------------------|
| | | <p>6.調查北部地區水稻及長壽花病蟲害種類及生態，開發設施葉菜(莧菜)、甜椒、草莓及芋病蟲害綜合管理技術，建立設施蔬菜、綠竹健康管理體系及綠竹嵌紋病毒檢測技術。</p> <p>7.作物病蟲害諮詢、檢測及處方服務，土壤、植物體及灌溉水等樣品分析診斷服務暨土壤肥培管理推薦。</p> |
| | <p>三、農業推廣與農民服務研究</p> | <p>1.經營管理研究及輔導：進行北部地區之柑橘與梨租地經營規模與其效益分析之研究、產銷履歷制度設施蔬菜之運銷通路發展與效益研究、農民市集經營模式研究及有機蔬菜園放養家禽綜合經營模式之研究；輔導推動小地主大佃農計畫，擴大農場經營規模及企業化經營，輔導農業產銷班組織運作與企業化經營管理，提升產業競爭力。</p> <p>2.推廣教育訓練：研究新農民、兼業農民及專業農民對教育訓練及技術輔導之需求，辦理農民專業訓練、農業技術諮詢座談會、講習會及參訪解說，培育優質農業人力，並鼓勵青年從農。</p> <p>3.農村生活改善研究與輔導：進行農村伴手禮相關之研究，開發及推廣地方農特產創意料理，加強農產品包裝設計以發展地方伴手禮。結合人文、生態及農業資源，輔導休閒農場、農村社區，活化農村經濟發展樂活農業。</p> <p>4.農業資訊傳播：發佈新聞稿、召開記者會、辦理觀摩會及發表會等活動，加強民眾對新品種、新技術及品牌農產品認識，藉由電話、傳真、線上諮詢及視訊諮詢建置農業行動化雙向服務。以簡訊傳送活動預告及農業消息、發行農情月刊、農業專訊及農業技術專輯等措施，</p> |

| 工作計畫名稱 | 重要計畫項目 | 實 施 內 容 |
|--------|-----------------|--------------------------------------------------------------------------------------------------------------------------------------------------------------------------------------------------|
| | | 提升對農民之服務品質及效能。 |
| | 四、生物技術及遺傳資源與多樣性 | <ol style="list-style-type: none"> 1. 水稻及油菜基因轉殖及非基因轉殖種苗驗證及共存體系之建構。 2. 分子標誌應用於聖誕紅、長壽花、蝴蝶蘭之品種鑑定。 3. 應用組織培養技術大量繁殖蝴蝶蘭、仙履蘭及根節蘭種苗之研究。 4. 台灣原生蘭生物多樣性及栽培應用之研究。 |

肆、以前年度實施狀況及成果概述

一、前（99）年度施政績效及達成情形分析

| 年度績效目標 | 衡量指標 | 99 目標值 | 績效衡量暨達成情形分析 |
|-------------------|------------------|-----------|----------------------------------------------------------------------------------------------------------|
| 一、推動健康農業，保障民眾飲食安全 | 1 輔導轄區農產品安全驗證班數 | 165 班 | 完成輔導蔬果產銷班持續取得吉園圃標章認證累計班數 166 班，目標達成率 101%。 |
| | 2 輔導有機蔬菜及水稻產銷班面積 | 180 公頃 | 輔導有機水稻、蔬菜、果樹、雜糧及其他作物驗證生產面積累計達 292 公頃，較原預定目標 180 公頃增加 112 公頃，目標達成率 162%。 |
| | 3 作物有機栽培技術開發項數 | 16 項 | 辦理作物有機栽培技術及資材開發 21 項。 |
| 二、打造卓越農業，領先科技布局全球 | 1 作物新品種開發項數 | 7 項 | 取得日日春新品種桃園 1 號、桃園 2 號、桃園 3 號、桃園 4 號及桃園 5 號之品種權，萵苣新品種桃園 1 號及桃園 2 號，薑花新品種桃園 1 號及桃園 2 號之品種權，共計 9 項。 |
| | 2 作物種苗繁殖與推廣面積 | 1,200 公頃 | 繁殖水稻台梗 14 號、桃園 1 號及桃園 3 號，經原原種田、原種田及採種田繁殖共計 1,168 公頃，繁殖甘藷桃園 1 號及桃園 2 號 3,000 株，推廣面積 32 公頃，二項合計 1,200 公頃。 |

| 年度績效目標 | 衡量指標 | 99 目標值 | 績效衡量暨達成情形分析 |
|--------|------------------------------------|-----------|-------------------------------------------------------------------------------------------------------------------------------------------------------------------------------------------------------------------------------------------------------------------------------------------------------------------------------------------------------------------------------------------------------------------------------------------------|
| | 3 作物栽培及 採收後處理 新技術開發 項數 | 25 項 | 依進度完成水稻良質米育種及生產技術改良、面對全球暖化之水稻新育種及栽培技術與蟲害研究、食用甘藷品種選育、山藥品種選育及生產技術改良、諾利果之栽培及利用研究、山胡椒栽培技術及利用研究、水稻合理化肥培管理技術、柑橘品種改良及栽培技術改進、無農藥木瓜設施栽培技術建立、柿種原蒐集及甜柿育種與栽培技術改進、桃園區主要蔬菜品種改良、桃園區設施蔬菜栽培技術改進、杜鵑花,茶花品種選育及栽培技術改進、日日春及秋海棠品種選育、觀賞苔類蒐集與應用研究、蝴蝶蘭及根節蘭雜交育種、北部地區綠竹筍與山藥健康種苗制度建立、能源作物麻瘋樹育種及生產技術研究、設施芽苗菜、設施籃耕番茄及番椒有機栽培技術研究。依進度完成山櫻花、金花石蒜、聖誕紅、長壽花與薑花品種改良及栽培、高多酚類及高抗氧化力蔬菜開發及栽培、蔓性香花植物盆栽、艷紅鹿子百合栽培、綠竹品種選育及栽培、青葱育種與周年生產、截切芹菜、韭菜與青蒜貯藏、本土耐陰觀賞植物之都會生活空間綠美化應用及外銷貯運技術研發等共 30 項技術開發。 |
| | 4 農產品加工 技術開發項 數 | 2 項 | 依進度完成甘藷、山藥及糙米在銀髮族食品之利用、柑桔類果皮精油之萃取及養身保健甘藷茶包產品之開發等 3 項。 |
| | 5 生物技術開 發項數 | 5 項 | 完成蝴蝶蘭雜交 235 個組合、根節蘭 11 個組合及鶴頂蘭 6 個組合。並於 RHS 登錄 14 種蝴蝶蘭雜交種;建立蝴蝶蘭生長點培養技術及病毒檢測技術之建置與檢測，仙履蘭微體繁殖技術、天麻(高赤箭)癒合組織及體胚培養及根節蘭、鶴頂蘭等 5 項種苗繁殖技術；完成長壽花分子標誌鑑定品種，篩選蝴蝶蘭、聖誕紅之 SSR 分子標誌；完成白鶴蘭切花採收後處理試驗。 |

| 年度績效目標 | 衡量指標 | 99 目標值 | 績效衡量暨達成情形分析 |
|--------------------|----------------------------|--------------------|--------------------------------------------------------------------------------------------------------------------|
| | 6 土壤肥培管理技術開發項數 | 4 項 | 辦理土壤肥培管理技術及資材開發 5 項。 |
| | 7 新型機具開發項數 | 2 項 | 完成新型農業機械雜型機開發數 2 項。 |
| 三、發展樂活農業，提供舒適農村生活 | 1 輔導地區休閒農場處數 | 8 處 | 輔導新北市、桃園縣、新竹縣休閒農場共 8 處。 |
| | 2 活化鄉村社區組織、人文發展及文化產業活動輔導處數 | 8 處 | 完成觀音鄉保障社區、北投區泉源社區、平溪鄉嶺腳社區、寶山鄉深井社區、寶山社區、北埔鄉大林社區、峨眉鄉峨眉社區、新埔鎮照門社區、橫山地區沙坑社區等 9 處活化鄉村社區組織、人文發展及文化產業活動輔導。 |
| 四、落實永續農業，維護自然生態環境 | 1 蒐集及評估、保存作物種原及種類份數 | 20 種 200 份 | 蒐集、繁殖、保存及評估蝴蝶蘭、根節蘭、鶴頂蘭、石斛蘭及風鈴蘭等蘭花物種，共 5 屬 31 種 824 份、蒐集台灣原生花卉、原生果樹、保健植物及能源植物等 12 種 4,798 份繁殖評估及利用。總計 43 種 5,622 份。 |
| | 2 辦理合理化施肥講習、觀摩會場次 | 50 場 | 辦理農業產銷班班員及農民合理化施肥講習及成果觀摩會 59 場次，參加人數共計 3,684 人次，設置作物合理化施肥示範農場共計 35 處。 |
| | 3 植物防疫及安全用藥技術開發 | 40 場 5 種 | 辦理農產品安全用藥輔導及講習 129 場次。 開發植物防疫藥劑篩選及安全用藥技術 7 種。 |
| 五、強化行政措施，提升服務品質及效能 | 1 農業行動化雙向服務人次與封數 | 800 人次 56,000 封 | 為農民服務產銷輔導 758 人次，線上諮詢服務 251 件，郵寄服務 21,382 封，個別諮詢 8,484 件，簡訊 27,342 封。 |

| 年度績效目標 | 衡量指標 | 99 目標值 | 績效衡量暨達成情形分析 | |
|--------------------|------|---------------------|------------------|---------------------------------------------------------------------------------------------------------------------------------------------------------------------------------|
| | 2 | 農業技術上網服務次數 | 8,500 人次 | 全球農業資訊服務網上網 8,762 人次。 |
| | 3 | 病蟲害檢測及土壤與植體樣品分析服務件數 | 500 件 4,500 件 | 作物病蟲害診斷鑑定 1,279 件，主動監測 15 項病蟲害 360 件、偵測調查外來病蟲害 480 件，發佈水稻等作物疫情警報 4 次，入侵紅火蟻鑑定 234 件，紅火蟻苗圃檢查共 146 件。免費為農民分析土壤、灌溉水、植物體等樣品 5,184 件。 |
| | 4 | 發行農業推廣刊物份數 | 50,000 份 | 編印農情月刊 30,000 份、農業專訊 24,000 份，桃園區農業技術專輯 8,000 份，農技報導 6,000 份，合計 68,000 份。 |
| | 1 | 農業技術授權及取得國內外專利權項數 | 5 項 | 取得「自走式多功能植物殘體粉碎機」、「自動化育苗設備」及「水果糖度檢測裝置」等 3 項專利。水稻香米品種桃園 3 號繁殖及採種技術、水稻品種桃園 3 號新香註冊商標、甘藷品種桃園 3 號品種授權(授權 2 家廠商)、茭白品種桃園 1 號品種授權(授權 2 家廠商)、山胡椒實生苗繁殖技術及具導流及溫度監測功能之保溫裝置等非專屬授權技術移轉共 9 項。 |
| 七、推動內外部學習機制、提升人力素質 | 1 | 辦理農業專業訓練場次 | 20 場次 | 辦理農民訓練班 11 場次、家政訓練班 4 場次、講習會 5 場次，參訓者滿意度達 90%。 |
| | 2 | 技術諮詢座談會及參訪解說次數 | 120 次 | 辦理農業技術諮詢服務暨傾聽人民心聲座談會共計 41 場次 3,883 人次、參加技術講習會 483 場次、參訪解說 31 梯 1,246 人次。 |

二、上(100)年度已過期間施政績效及達成情形

| 關鍵策略目標 | 關鍵績效指標 | | 績效衡量暨達成情形分析 |
|-------------------|--------|-------------------|-------------------------------------------------------------------------------------------------------------------------------------------------------------------------------------------------------------------------------------------------------------------------------------------------------------------------------------------------------|
| 一、推動健康農業，保障民眾飲食安全 | 1 | 輔導轄區農產品安全驗證班數 | 完成蔬果產銷班吉園圃標章驗證輔導累計 177 班。 |
| | 2 | 輔導有機蔬菜及水稻產銷班面積 | 輔導驗證及待驗證農戶有機農業生產面積累計 299 公頃。 |
| | 3 | 作物有機栽培技術開發項數 | 辦理作物有機栽培技術及資材開發 16 項。 |
| 二、打造卓越農業，領先科技布局全球 | 1 | 作物新品種開發個數 | 長壽花新品種桃園 3 號及桃園 4 號已命名，申請品種權中，共計 2 項。 |
| | 2 | 作物種苗繁殖與推廣面積 | 繁殖水稻台梗 14 號、桃園 1 號及桃園 3 號，經原原種田、原種田及採種田繁殖共計 1,168 公頃，繁殖甘藷桃園 1 號及桃園 2 號 3,000 株，推廣面積 32 公頃，二項合計 1,200 公頃。 |
| | 3 | 作物栽培及採收後處理新技術開發項數 | 依進度完成水稻良質米育種及生產技術改良、面對全球暖化之水稻新育種及栽培技術與蟲害研究、食用甘藷品種選育、山藥品種選育及生產技術改良、諾利果之栽培及利用研究、山胡椒栽培技術及利用研究、玉米及大豆栽培管理技術、柑橘品種改良及栽培技術改進、無農藥木瓜設施栽培技術建立、火龍果優良品種選育、柿種原蒐集及甜柿育種與栽培技術改進、桃園區主要蔬菜品種改良、桃園區設施蔬菜栽培技術改進、杜鵑花、茶花品種選育及栽培技術改進、日日春及秋海棠品種選育、觀賞苔類蒐集與應用研究、蝴蝶蘭及根節蘭雜交育種、北部地區綠竹筍與山藥健康種苗制度建立、能源作物麻瘋樹育種及生產技術研究、設施芽苗菜、設施籃耕番茄及番椒有機栽培技術研究。依進度完成山櫻花、金花石蒜、聖誕紅、長壽花與薑花品種改良及栽培、高多酚類及高抗氧化力 |

| 關鍵策略目標 | 關鍵績效指標 | | 績效衡量暨達成情形分析 |
|--------|-------------------|-------------------|--------------------------------------------------------------------------------------------------------------------------------------------------------------------------------------------------------------------------------------------------------------|
| | 3 | 作物栽培及採收後處理新技術開發項數 | 蔬菜開發及栽培、蔓性香花植物盆栽、艷紅鹿子百合栽培、綠竹品種選育及栽培、青蔥育種與周年生產、截切芹菜、韭菜與青蒜貯藏、輻射照射應用於馬拉巴栗育種及新型商品開發、本土耐陰觀賞植物之都會生活空間綠美化應用及外銷貯運技術研發等共 30 項技術開發。 |
| | 4 | 農產品加工技術開發項數 | 依進度完成甘藷、山藥及糙米在銀髮族食品之利用、柑桔類果皮精油之萃取及養身保健甘藷茶包產品之開發等 3 項。 |
| | 5 | 生物技術開發項數 | <p>完成蝴蝶蘭雜交 237 個組合及根節蘭 8 個組合，建立蝴蝶蘭種原資料庫，蝴蝶蘭非破壞生理檢測儀器雛型機之開發及校正線之建立。</p> <p>改進蝴蝶蘭生長點培養技術及病毒檢測技術之建置與檢測，仙履蘭微體繁殖技術、天麻(高赤箭)癒合組織及體胚培養及根節蘭、鶴頂蘭種苗繁殖技術之改進；完成長壽花分子標誌鑑定品種，篩選蝴蝶蘭、聖誕紅之 SSR 分子標誌。水稻及油菜種苗取樣、DNA 萃取、檢測、監測、驗證及共存體系之建構。完成開發蝴蝶蘭、聖誕紅及長壽花分子鑑定技術及蘭花組織培養技術等 6 項。</p> |
| | 6 | 土壤肥培管理技術開發項數 | 辦理土壤肥培管理技術及資材開發 6 項。 |
| | 7 | 新型機具開發項數 | 辦理新型農業機械雛型機開發數 4 項。 |
| | 三、發展樂活農業，提供舒適農村生活 | 1 | 輔導地區休閒農場處數 |
| 2 | | 輔導開發創意料理與伴手禮項數 | 截至 7 月底止，輔導田媽媽班開發創意料理 10 項，伴手禮 4 項。 |

| 關鍵策略目標 | 關鍵績效指標 | 績效衡量暨達成情形分析 |
|--------------------|-----------------------|--------------------------------------------------------------------------------------------------------------------------------------------------------------------------------------------------------------------------------------------------------------------|
| | 3 輔導高齡者生活改善班數 | 截至 7 月底止，輔導高齡者生活改善班數 5 班，樂活高齡班 5 班，共計 10 班。 |
| | 4 輔導發掘農村社區資源，推動綠活假期處數 | 截至 7 月底止，推動創新農村社區人文發展輔導，於新北市 2 處(嶺東、紫東)、桃園縣 1 處(保障)、新竹縣 5 處(深井、雙溪、南外、大林、峨眉)、台北市 1 處(慶泉社區)，共 9 處。 |
| 四、落實永續農業,維護自然生態環境 | 1 蒐集及評估、保存作物種原及種類份數 | 截至 7 月底止，新增收集鐵線蓮屬植物 2 種、柑橘屬植物 2 種。蓼屬植物春蓼、早苗蓼、白苦柱及火炭母草共 4 種 7 份。山藥 20 份、柿 2 份、濱蘿蔔 2 份及山芥菜 2 份，共 4 種 26 份。豔紅鹿子百合 2 份及秋海棠 3 份，共 2 種 5 份。台灣山胡椒 1 種 6 份。蒐集麻瘋樹屬裂葉珊瑚油桐 16 份，珊瑚油桐 11 份，粉紅花日日櫻 4 份，紅花日日櫻 1 份，火漆木 4 份，葵花樹 10 份，青桐 12 份，紅葉麻瘋樹 10 份，共 8 種 68 份。合計共 23 種 112 份。 |
| | 2 辦理合理化施肥講習、觀摩會場次 | 完成設置作物合理化施肥觀察示範 35 處，辦理講習及觀摩會 35 場次。 |
| | 3 植物防疫及安全用藥技術開發 | 辦理作物病蟲害防治技術及資材開發 9 項，農產品安全用藥輔導及講習 37 場次。 |
| 五、強化行政措施,提升服務品質及效能 | 1 農業行動化雙向服務人次與封數 | 截至 7 月底止，辦理視訊線上諮詢服務 7 場次，提供 84 件問題諮詢及服務 2,460 人次，為農民服務傳播之簡訊發送 35,000 封數。 |
| | 2 農業技術上網服務次數 | 全球農業資訊服務網上網 4,025 人次。 |
| | 3 病蟲害診斷及土壤與植體樣品分析服務件數 | 病蟲害診斷及防治建議諮詢服務 367 件，入侵紅火蟻診斷鑑定及諮詢服務 67 件。完成土壤肥力與植體營養診斷分析及推薦服務 3,294 件。 |

| 關鍵策略目標 | 關鍵績效指標 | | 績效衡量暨達成情形分析 |
|-----------------------|--------|-------------------------|-------------------------------------------------------------------------------------|
| | 4 | 發行農業推廣刊物份數 | 截至 7 月底止編印農情月刊 17,500 份、農業專訊 12,000 份，共計 29,500 份。 |
| | 5 | 獎補助資訊按季公告 | 截至 7 月底止，公告 2 季獎補助資訊。 |
| 六、妥善運用有限資源，促進研發成果加值應用 | 1 | 農業技術移轉授權及取得國內外專利權、品種權項數 | 獲得美國「檢測機」發明專利 1 件。 水稻香米新品種桃園 3 號繁殖及採種技術、茭白新品種桃園 2 號及山胡椒實生苗繁殖技術等農業技術授權及品種授權等 3 項。 |
| 七、推動內外部學習機制、提升人力素質 | 1 | 辦理農業專業訓練場次 | 截至 7 月底止，辦理農民專業訓練 3 場次、家政專業訓練 1 場次及地方料理研習 3 場次，共計 7 場次。 |
| | 2 | 技術諮詢座談會及參訪解說次數 | 截至 7 月底止，技術諮詢座談會 27 場次 2,876 人次，參加技術講習會 235 場次，參訪解說 12 場次 709 人次。 |

本頁空白

貳、主要表

本頁空白

**桃園區農業改良場
歲入來源別預算表**

經資門併計

中華民國101年度

單位：新臺幣千元

| 科 目 稱 | | | | | 本年度預算數 | 上年度預算數 | 前年度決算數 | 本年度與 上年度比較 | 說 明 |
|-------|-----|---|---|------------------------|--------|--------|--------|---------------|--------------------------------------------------------------------------------|
| 款 | 項 | 目 | 節 | 名 | | | | | |
| | | | | 合計 | 2,540 | 2,390 | 2,962 | 150 | |
| 2 | | | | 0400000000 罰款及賠償收入 | - | - | 34 | - | |
| | 178 | | | 0451130000 桃園區農業改良場 | - | - | 34 | - | |
| | | 1 | | 0451130300 賠償收入 | - | - | 34 | - | |
| | | | 1 | 0451130301 一般賠償收入 | - | - | 34 | - | 前年度決算數係廠商違約逾期交貨之賠償收入。 |
| 3 | | | | 0500000000 規費收入 | 550 | 500 | 308 | 50 | |
| | 191 | | | 0551130000 桃園區農業改良場 | 550 | 500 | 308 | 50 | |
| | | 1 | | 0551130100 行政規費收入 | 300 | 300 | - | 0 | |
| | | | 1 | 0551130101 審查費 | 300 | 300 | - | 0 | 本年度預算數係農藥田間試驗等收入，其中255千元撥充作為試驗工作經費之用。 |
| | | 2 | | 0551130300 使用規費收入 | 250 | 200 | 308 | 50 | |
| | | | 1 | 0551130305 資料使用費 | - | - | 17 | - | 前年度決算數係出售出版品及招標文件工本費等收入。 |
| | | | 2 | 0551130312 場地設施使用費 | 250 | 200 | 291 | 50 | 本年度預算數之內容與上年度之比較如下： 1. 借用宿舍員工自薪資扣回繳庫數200千元，與上年度同。 2. 新增學員宿舍等場地清潔費收入50千元。 |
| 4 | | | | 0700000000 財產收入 | 340 | 240 | 630 | 100 | |
| | 187 | | | 0751130000 桃園區農業改良場 | 340 | 240 | 630 | 100 | |
| | | 1 | | 0751130100 財產孳息 | 240 | 240 | 240 | 0 | |
| | | | 1 | 0751130106 租金收入 | 240 | 240 | 240 | 0 | 本年度預算數係基地台場地租金收入。 |
| | | 2 | | 0751130600 廢舊物資售價 | 100 | - | 390 | 100 | 本年度預算數係出售報廢財產及廢舊物資等收入。 |
| 7 | | | | 1100000000 其他收入 | 1,650 | 1,650 | 1,990 | 0 | |

桃園區農業改良場 歲入來源別預算表

經資門併計

中華民國101年度

單位：新臺幣千元

| 科 | | | | | 本年度預算數 | 上年度預算數 | 前年度決算數 | 本年度與 上年度比較 | 說 明 |
|---|-----|---|---|------------------------|--------|--------|--------|---------------|-----------------------|
| 款 | 項 | 目 | 節 | 名 | | | | | |
| | 182 | | | 1151130000 桃園區農業改良場 | 1,650 | 1,650 | 1,990 | 0 | |
| | | 1 | | 1151130900 雜項收入 | 1,650 | 1,650 | 1,990 | 0 | |
| | | | 1 | 1151130901 收回以前年度歲出 | - | - | 319 | - | 前年度決算數係收回以前年度退休金等繳庫數。 |
| | | | 2 | 1151130909 其他雜項收入 | 1,650 | 1,650 | 1,671 | 0 | 本年度預算數係出售農業試驗孳生物等收入。 |

**桃園區農業改良場
歲出機關別預算表**

中華民國101年度

單位：新臺幣千元

經資門併計

| 科 目 | | | | | 本年度預算數 | 上年度預算數 | 本年度與上年度 比 | 說 明 |
|-----|----|---|------------|------------|---------|---------|-----------------------------------------------------------------------|-----|
| 款 | 項 | 目 | 節 名 | 稱 | | | | |
| 20 | 13 | | | 0051000000 | 238,671 | 235,049 | 3,622 | |
| | | | | 農業委員會主管 | | | | |
| | | | | 0051130000 | | | | |
| | | | | 桃園區農業改良場 | | | | |
| | | | | 5251130000 | | | | |
| | 1 | | | 科學支出 | 92,222 | 88,895 | 3,327 | |
| | | | | 5251131200 | | | | |
| | | | | 農作物改良 | | | | |
| | | | | 5851130000 | | | | |
| | | | | 農業支出 | | | | |
| 2 | | | 5851130100 | 146,449 | 146,154 | 295 | | |
| | | | 一般行政 | | | | | |
| | | | 5851139000 | | | | | |
| | | | 一般建築及設備 | | | | | |
| | | | 5851139001 | | | | | |
| 3 | | | 土地購置 | 189 | 3,269 | -3,080 | | |
| | | | 1 | | | | | |
| | | | 5851139011 | | | | | |
| 2 | | | 交通及運輸設備 | 189 | 966 | -777 | 本年度預算數之內容與上年度之比較如下： 1.汰換公務機車3輛經費189千元。 2.上年度汰購小型貨車及公務機車各2輛等預算業已 | |

**桃園區農業改良場
歲出機關別預算表**

經資門併計

中華民國101年度

單位：新臺幣千元

| 科 | | | | | 目 稱 | 本年度預算數 | 上年度預算數 | 本年度與上年度 比 | 說 明 |
|---|---|---|---|---------------------|--------|--------|--------|--------------------------------|--------|
| 款 | 項 | 目 | 節 | 名 | | | | | |
| | | 4 | | 5851139800 第一預備金 | 100 | 100 | 0 | 編竣，所列966千元如數減列。 仍照上年度預算數編列。 | |

本頁空白

參、附 屬 表

**桃園區農業改良場
歲入項目說明提要表**

中華民國101年度

單位：新臺幣千元

| | | | | | | |
|------------|----------------------|----------------------|------|-----|------|-------|
| 來源子目及細目與編號 | 0551130100 行政規費收入 | -0551130101 - 審查費 | 預算金額 | 300 | 承辦單位 | 作物環境課 |
|------------|----------------------|----------------------|------|-----|------|-------|

歲 入 項 目 說 明

一、項目內容

二、法令依據

接受民間團體委託辦理農藥藥效試驗等收入。

依國庫法第11條規定辦理。

金 額 及 說 明

| 款 | 項 | 目 | 節 | 名 稱 | 金 額 | 說 明 |
|---|-----|---|---|------------------------|-----|---------------------------------|
| 3 | | | | 0500000000 規費收入 | 300 | |
| | 191 | | | 0551130000 桃園區農業改良場 | 300 | |
| | | 1 | | 0551130100 行政規費收入 | 300 | |
| | | | 1 | 0551130101 審查費 | 300 | 接受民間團體委託辦理農藥田間試驗等收入300千元，為收支並列。 |

**桃園區農業改良場
歲入項目說明提要表**

中華民國101年度

單位：新臺幣千元

| | | | | | |
|------------|----------------------|------------------------|------|-----|------|
| 來源子目及細目與編號 | 0551130300 使用規費收入 | -0551130312 場地設施使用費 | 預算金額 | 250 | 承辦單位 |
|------------|----------------------|------------------------|------|-----|------|

歲 入 項 目 說 明

一、項目內容

員工借用公家宿舍，按月自薪資扣回繳庫數及學員宿舍等場地清潔費收入。

二、法令依據

1. 依據行政院人事行政局78年8月22日78局四字第30293號函辦理。

金 額 及 說 明

| 款 | 項 | 目 | 節 | 名 稱 | 金 額 | 說 明 |
|---|-----|---|---|------------------------|-----|-------------------------------------------------|
| 3 | | | | 0500000000 規費收入 | 250 | |
| | 191 | | | 0551130000 桃園區農業改良場 | 250 | |
| | | 2 | | 0551130300 使用規費收入 | 250 | |
| | | | 2 | 0551130312 場地設施使用費 | 250 | 1. 借用宿舍員工自薪資扣回繳庫數200千元。 2. 學員宿舍等場地清潔費收入50千元。 |

**桃園區農業改良場
歲入項目說明提要表**

中華民國101年度

單位：新臺幣千元

| | | | | | | |
|------------|--------------------|---------------------|------|-----|------|-----|
| 來源子目及細目與編號 | 0751130100 財產孳息 | -0751130106 租金收入 | 預算金額 | 240 | 承辦單位 | 秘書室 |
|------------|--------------------|---------------------|------|-----|------|-----|

歲 入 項 目 說 明

一、項目內容

中華電信租借場地收入。

二、法令依據

依國有財產法第7條規定辦理。

金 額 及 說 明

| 款 | 項 | 目 | 節 | 名 稱 | 金 額 | 說 明 |
|---|-----|---|---|------------------------|-----|------------|
| 4 | | | | 0700000000 財產收入 | 240 | |
| | 187 | | | 0751130000 桃園區農業改良場 | 240 | |
| | | 1 | | 0751130100 財產孳息 | 240 | |
| | | | 1 | 0751130106 租金收入 | 240 | 基地台場地租金收入。 |

**桃園區農業改良場
歲入項目說明提要表**

中華民國101年度

單位：新臺幣千元

| | | | | | |
|------------|----------------------|------|-----|------|-----|
| 來源子目及細目與編號 | 0751130600 廢舊物資售價 | 預算金額 | 100 | 承辦單位 | 秘書室 |
|------------|----------------------|------|-----|------|-----|

歲 入 項 目 說 明

一、項目內容

二、法令依據

變賣報廢財產及廢舊物資等收入。

依國庫法第11條規定辦理。

金 額 及 說 明

| 款 | 項 | 目 | 節 | 名 稱 | 金 額 | 說 明 |
|---|-----|---|---|------------------------|-----|-----------------|
| 4 | | | | 0700000000 財產收入 | 100 | |
| | 187 | | | 0751130000 桃園區農業改良場 | 100 | |
| | | 2 | | 0751130600 廢舊物資售價 | 100 | 出售報廢財產及廢舊物資等收入。 |

**桃園區農業改良場
歲入項目說明提要表**

中華民國101年度

單位：新臺幣千元

| | | | | | | |
|------------|--------------------|-----------------------|------|-------|------|------------------------------|
| 來源子目及細目與編號 | 1151130900 雜項收入 | -1151130909 其他雜項收入 | 預算金額 | 1,650 | 承辦單位 | 作物改良課、作物環境課、台北分場、五峰工作站、新埔工作站 |
|------------|--------------------|-----------------------|------|-------|------|------------------------------|

歲 入 項 目 說 明

一、項目內容

出售本場農業試驗孳生物等收入。

二、法令依據

依國庫法第11條規定辦理。

金 額 及 說 明

| 款 | 項 | 目 | 節 | 名 稱 | 金 額 | 說 明 |
|---|-----|---|---|------------------------|-------|-----------------|
| 7 | | | | 1100000000 其他收入 | 1,650 | |
| | 182 | | | 1151130000 桃園區農業改良場 | 1,650 | |
| | | 1 | | 1151130900 雜項收入 | 1,650 | |
| | | | 2 | 1151130909 其他雜項收入 | 1,650 | 處分本場農業試驗孳生物等收入。 |

本頁空白

桃園區農業改良場
歲出計畫提要及分支計畫概況表

經資門併計

中華民國101年度

單位：新臺幣千元

| | | | |
|-----------|------------------|------|--------|
| 工作計畫名稱及編號 | 5251131200 農作物改良 | 預算金額 | 92,222 |
|-----------|------------------|------|--------|

計畫內容：

1. 農作物之育種及栽培技術研發與推廣。
2. 農產品貯運與行銷技術改進及食品加工技術提升。
3. 種原收集保存、評估利用基因轉殖技術及生物技術之研發。
4. 農作物土壤及植物營養診斷與鑑定，農業廢棄物資源化利用技術之研發及有機作物栽培技術與資材開發。
5. 農作物栽培管理及採收後處理機械化之研究。
6. 植物疫情診斷與宣導，農作物安全用藥管理技術之研發示範。
7. 健全農民產銷組織及推廣教育功能之研究與輔導。

預期成果：

1. 育成優良品種及改進栽培與加工處理技術，以提高農產品產量及品質，預計完成2項新品種開發。
2. 確實監控疫情，減少病蟲害發生，以提高農產品品質，完成驗證之有機農業生產面積累計達300公頃，並輔導通過「吉園圃」驗證產銷班數累計達180班。
3. 推行合理化施肥及農業機械化，降低生產成本，完成2項國內外專利權之取得。
4. 促進產銷企業化經營效率，增進經營管理能力與效益，改善農民生活品質，提升農業競爭力。

| 分支計畫及用途別科目 | 預算金額 | 承辦單位 | 說明 |
|------------------|--------|----------------------------------------------|---------------------------------------------------------------------------------------------|
| 01 作物育種及栽培利用技術研發 | 45,820 | 作物改良課、 作物環境課、 台北分場、五 峰工作站、新 埔工作站 | 本分支計畫係辦理選育適合北部地區之水稻、保健與油料作物、果樹、蔬菜與花卉等優良品種，研發質優高效率栽培管理及加工利用、辦理因應氣候變遷及糧食安全農業創新研究等技術之計畫。其內容如下： |
| 0200 業務費 | 41,893 | | 1. 業務費41,893千元。 |
| 0201 教育訓練費 | 265 | | (1) 赴荷蘭研習設施蔬菜健康管理與栽培技術147千元及辦理國內各項研習等265千元。 |
| 0202 水電費 | 4,685 | | (2) 溫網室、實驗室等水電費4,685千元。 |
| 0203 通訊費 | 1,598 | | (3) 郵電、數據及網路通訊等1,598千元。 |
| 0215 資訊服務費 | 216 | | (4) 電腦及週邊設備軟硬體維修等216千元。 |
| 0219 其他業務租金 | 568 | | (5) 租用試驗場地及觀摩會活動車輛等租金568千元。 |
| 0221 稅捐及規費 | 820 | | (6) 公務車輛檢驗、牌照稅、燃料使用費、品種檢驗及申請專利等820千元。 |
| 0231 保險費 | 131 | | (7) 實驗室、貴重儀器及觀摩會活動等保險131千元。 |
| 0249 臨時人員酬金 | 469 | | (8) 研發替代役2名，協助辦理農作物產品加工利用及作物育種栽培試驗研究等469千元。 |
| 0250 按日按件計資酬金 | 175 | | (9) 聘請專家學者講座鐘點費、稿費及出席費等175千元。 |
| 0262 國內組織會費 | 28 | | (10) 參加學術團體會員會費28千元。 |
| 0271 物品 | 11,520 | | (11) 肥料、農藥、油料、試驗材料、圖書及電腦耗材等11,520千元。 |
| 0279 一般事務費 | 13,298 | | (12) 繳納研發替代役役男研究發展費用、印刷、清潔、工作服、雜支、協助辦理田間試驗栽培、除草、施肥、採種及資料建置、調查、清潔等勞務外包費13,298千元。 |
| 0282 房屋建築養護費 | 1,588 | | (13) 實驗室及溫網室維修等1,588千元。 |
| 0283 車輛及辦公器具養護費 | 30 | | |
| 0284 設施及機械設備養護費 | 3,396 | | |
| 0291 國內旅費 | 2,949 | | |
| 0294 運費 | 157 | | |
| 0300 設備及投資 | 3,927 | | |
| 0302 房屋建築及設備費 | 1,940 | | |
| 0304 機械設備費 | 1,987 | | |

桃園區農業改良場
歲出計畫提要及分支計畫概況表

經資門併計

中華民國101年度

單位：新臺幣千元

| 工作計畫名稱及編號 | 5251131200 農作物改良 | 預算金額 | 92,222 |
|-----------------|------------------|-------|--------------------------------------------------------------------------------------|
| 分支計畫及用途別科目 | 預算金額 | 承辦單位 | 說 明 |
| 02 作物生產環境技術研發 | 25,360 | 作物環境課 | (14)試驗用搬運車、影印機及冷氣機等維修、保養30千元。 |
| 0200 業務費 | 23,436 | | (15)農機具及實驗儀器之維修、保養等3,396千元。 |
| 0201 教育訓練費 | 164 | | (16)農業試驗、調查及參加會議等出差旅費2,949千元。 |
| 0202 水電費 | 1,186 | | (17)運送農機具及試驗材料等157千元。 |
| 0203 通訊費 | 488 | | 2.設備及投資3,927千元。 |
| 0215 資訊服務費 | 90 | | (1)試驗用溫、網室等1,940千元。 |
| 0219 其他業務租金 | 400 | | (2)購置震盪式水浴器等1,987千元。 |
| 0231 保險費 | 139 | | 本分支計畫係辦理有機作物栽培技術與資材開發、農業機械、農田土壤管理改進、作物整合性病蟲害防治、農產廢棄物利用與公害防治、綠竹及設施蔬菜健康管理研究等之計畫。其內容如下： |
| 0249 臨時人員酬金 | 212 | | 1.業務費23,436千元。 |
| 0250 按日按件計資酬金 | 129 | | (1)辦理各項進修訓練、研習等164千元。 |
| 0251 委辦費 | 4,860 | | (2)溫網室、實驗室等水電費1,186千元。 |
| 0271 物品 | 5,431 | | (3)郵電、數據及網路通訊等488千元。 |
| 0279 一般事務費 | 6,440 | | (4)電腦及週邊設備軟硬體維修等90千元。 |
| 0282 房屋建築養護費 | 636 | | (5)租用試驗場地及觀摩會活動車輛等租金400千元。 |
| 0283 車輛及辦公器具養護費 | 15 | | (6)實驗室、貴重儀器及觀摩會活動等保險139千元。 |
| 0284 設施及機械設備養護費 | 1,635 | | (7)研發替代役1名，協助辦理農業機械試驗研究及推廣等212千元。 |
| 0291 國內旅費 | 1,531 | | (8)聘請專家學者講座鐘點費、稿費及出席費等129千元。 |
| 0294 運費 | 80 | | (9)委託機關、學校及團體等辦理有機栽培植物病蟲害整合性防治創新技術開發及作物有機栽培新技術及資材開發與產品利用研究費用等4,860千元。 |
| 0300 設備及投資 | 1,924 | | (10)肥料、農藥、油料、試驗材料、圖書及電腦耗材等5,431千元。 |
| 0304 機械設備費 | 1,924 | | (11)繳納研發替代役男研究發展費用、印刷、清潔、工作服、雜支、協助辦理田間試驗栽培、除草、施肥、採種及資料建置、調查、清潔等勞務外包費6,440千元。 |
| | | | (12)實驗室及溫網室維修等636千元。 |

桃園區農業改良場
歲出計畫提要及分支計畫概況表

經費門併計

中華民國101年度

單位：新臺幣千元

| 工作計畫名稱及編號 | 5251131200 農作物改良 | 預算金額 | 92,222 |
|------------------|------------------|--------------------------|---------------------------------------------------------------------------------------------------------------------------------------------------------------------------------------------------------------------------------------------------------------------------|
| 分支計畫及用途別科目 | 預算金額 | 承辦單位 | 說 明 |
| 03 農業推廣與農民輔導研究 | 8,241 | 本場各業務單位、台北分場、五峰工作站、新埔工作站 | <p>(13)試驗用搬運車、影印機及冷氣機等維修、保養15千元。</p> <p>(14)辦理機電設備、實驗儀器保養、維修等費用1,635千元。</p> <p>(15)農業試驗、調查及參加會議等出差旅費1,531千元。</p> <p>(16)運送農機具及試驗材料等80千元。</p> <p>2.設備及投資1,924千元。</p> <p>(1)購置火焰光度計等1,924千元。</p> <p>本分支計畫係辦理農業專業訓練、農產業文化研習及轄區鄉土產業文化等活動，加強農業技術諮詢及辦理低投入省工農業經營輔導研究等。其內容如下：</p> |
| 0200 業務費 | 8,241 | | 1.業務費8,241千元。 |
| 0201 教育訓練費 | 80 | | (1)辦理各項進修訓練、研習等80千元。 |
| 0202 水電費 | 979 | | (2)農業專業訓練等所需之水電費979千元。 |
| 0203 通訊費 | 138 | | (3)郵電、數據、網路通訊費138千元。 |
| 0219 其他業務租金 | 60 | | (4)租用訓練班、觀摩會活動場地及車輛等租金60千元。 |
| 0250 按日按件計資酬金 | 18 | | |
| 0271 物品 | 2,581 | | (5)聘請專家學者講座鐘點費、稿費及出席費等18千元。 |
| 0279 一般事務費 | 3,301 | | (6)辦公器具、紙張、車輛油料、圖書、推廣品嘗材料及電腦耗材等2,581千元。 |
| 0282 房屋建築養護費 | 349 | | (7)印刷、推廣用年曆、獎狀、獎牌、獎品、雜支、協助資料建置、調查及清潔等勞務外包費3,301千元。 |
| 0283 車輛及辦公器具養護費 | 15 | | (8)辦公大樓、視聽教室、學員宿舍等修繕349千元。 |
| 0291 國內旅費 | 685 | | (9)試驗用搬運車、影印機及冷氣機等維修、保養15千元。 |
| 0294 運費 | 35 | | (10)輔導農民、產銷班、農會及參加會議等出差旅費685千元。 |
| 04 生物技術及遺傳資源與多樣性 | 12,801 | 本場各業務單位、台北分場、五峰工作站、新埔工作站 | (11)運送各項器材、工具等35千元。 |
| 0200 業務費 | 9,868 | | 本分支計畫係辦理應用生物技術繁殖種苗、輔助育種及以分子標誌分析遺傳歧異度與鑑定品種侵權，並辦理耐逆境種原蒐集評估利用作育種材料，繁殖發展成產業或復育，以維持生物多樣性之計畫。其內容如下： |

桃園區農業改良場
歲出計畫提要及分支計畫概況表

經資門併計

中華民國101年度

單位：新臺幣千元

| 工作計畫名稱及編號 | 5251131200 農作物改良 | 預算金額 | 92,222 |
|-----------------|------------------|------|---------------------------------------------------------------------------|
| 分支計畫及用途別科目 | 預算金額 | 承辦單位 | 說 明 |
| 0201 教育訓練費 | 30 | | 1. 業務費9,868千元。 |
| 0202 水電費 | 1,476 | | (1) 辦理各項進修訓練、研習等30千元。 |
| 0203 通訊費 | 127 | | (2) 溫網室、實驗室等水電費1,476千元。 |
| 0215 資訊服務費 | 40 | | (3) 郵電、網路通訊費等127千元。 |
| 0249 臨時人員酬金 | 71 | | (4) 電腦及週邊設備軟硬體維修等40千元。 |
| 0250 按日按件計資酬金 | 146 | | (5) 研發替代役1名，協助辦理生物技術繁殖種苗及輔助育種試驗研究等71千元。 |
| 0271 物品 | 2,048 | | (6) 聘請專家學者講座鐘點費、稿費及出席費等146千元。 |
| 0279 一般事務費 | 3,849 | | (7) 肥料、農藥、油料、試驗材料及電腦耗材等2,048千元。 |
| 0282 房屋建築養護費 | 507 | | (8) 繳納研發替代役役男研究發展費用、印刷、環境佈置、雜支、協助辦理作物試驗栽培、除草、施肥、及資料建置、調查、清潔等勞務外包費3,849千元。 |
| 0283 車輛及辦公器具養護費 | 13 | | (9) 實驗室及溫、網室維修等507千元。 |
| 0284 設施及機械設備養護費 | 770 | | (10) 試驗用搬運車、影印機及冷氣機等維修、保養13千元。 |
| 0291 國內旅費 | 778 | | (11) 農機具及實驗儀器之保養、維修等770千元。 |
| 0294 運費 | 13 | | (12) 農業試驗、調查及參加會議等出差旅費778千元。 |
| 0300 設備及投資 | 2,933 | | (13) 運送農機具及試驗材料等13千元。 |
| 0302 房屋建築及設備費 | 1,120 | | 2. 設備及投資2,933千元。 |
| 0304 機械設備費 | 1,813 | | (1) 試驗用溫、網室等1,120千元。 |
| | | | (2) 購置冷凍櫃等1,813千元。 |

桃園區農業改良場
歲出計畫提要及分支計畫概況表

經資門併計

中華民國101年度

單位：新臺幣千元

| | | | |
|-----------|-----------------|------|---------|
| 工作計畫名稱及編號 | 5851130100 一般行政 | 預算金額 | 146,160 |
|-----------|-----------------|------|---------|

計畫內容：

1. 支應本場用人費、各項事務費用、稅捐、油料、保險、租金、修繕及養護等所需經費。
2. 辦理新品種、新技術示範推廣及輔導農民團體及農業產銷班產品行銷與經營技術改進等業務所需之經費。

預期成果：

1. 基本行政工作維持，提高行政效率。
2. 增進農民經營管理能力與效益，改善農民生活品質，提升農業競爭力。

| 分支計畫及用途別科目 | 預算金額 | 承辦單位 | 說明 |
|-----------------|---------|------------------------|-----------------------------------------------------------------------------------------------------------------------------------------------------------------------------------------------------------------------------------------------------------------------------------------------------------------------------------------------------------------------------------------------------|
| 01 人員維持 | 120,997 | 本場各課室、台北分場、五峰工作站、新埔工作站 | 本分支計畫係辦理本場基本行政工作維持所需之人員維持費。其內容如下： 1. 人事費120,997千元。 (1) 職員及技工工友薪俸等77,820千元。 (2) 員工考績獎金、年終獎金及月退休人員年終慰問金等20,780千元。 (3) 員工休假補助、車票補助費等3,396千元。 (4) 員工超時加班、不休假加班及值班費等3,430千元。 (5) 員工退休退職金之提撥等6,206千元。 (6) 員工公保、勞保及健保等9,365千元。 |
| 0100 人事費 | 120,997 | | |
| 0103 法定編制人員待遇 | 55,000 | | |
| 0105 技工及工友待遇 | 22,820 | | |
| 0111 獎金 | 20,780 | | |
| 0121 其他給與 | 3,396 | | |
| 0131 加班值班費 | 3,430 | | |
| 0143 退休離職儲金 | 6,206 | | |
| 0151 保險 | 9,365 | | |
| 02 基本行政工作維持 | 22,070 | 秘書室 | 本分支計畫係內部行政支援單位辦理特定業務所需經費。其內容如下： 1. 業務費10,292千元。 (1) 員工參加採購法及各種進修訓練費用等50千元。 (2) 辦公廳舍水電費及其他動力費910千元。 (3) 寄送文件、物品及年報郵資、電話及網路通訊等510千元。 (4) 電腦及週邊設備軟硬體維修、安裝、操作等1,377千元。 (5) 租用影印機、訓練班、觀摩會活動場地及車輛等租金190千元。 (6) 公務車輛牌照稅、燃料使用費及檢驗等416千元。 (7) 辦公廳舍及公務車輛保險等509千元。 (8) 聘請專家學者講座鐘點費、稿費及出席費等60千元。 (9) 文具紙張、清潔衛生用品、報章雜誌、藥品、油料等1,066千元。 (10) 印刷、環境佈置、保全、文康活動費、員工健康檢查補助、辦公大樓消防及公共安 |
| 0200 業務費 | 10,292 | | |
| 0201 教育訓練費 | 50 | | |
| 0202 水電費 | 910 | | |
| 0203 通訊費 | 510 | | |
| 0215 資訊服務費 | 1,377 | | |
| 0219 其他業務租金 | 190 | | |
| 0221 稅捐及規費 | 416 | | |
| 0231 保險費 | 509 | | |
| 0250 按日按件計資酬金 | 60 | | |
| 0271 物品 | 1,066 | | |
| 0279 一般事務費 | 2,685 | | |
| 0282 房屋建築養護費 | 310 | | |
| 0283 車輛及辦公器具養護費 | 494 | | |
| 0284 設施及機械設備養護費 | 655 | | |
| 0291 國內旅費 | 900 | | |
| 0294 運費 | 10 | | |
| 0299 特別費 | 150 | | |
| 0300 設備及投資 | 11,192 | | |

桃園區農業改良場
歲出計畫提要及分支計畫概況表

經資門併計

中華民國101年度

單位：新臺幣千元

| 工作計畫名稱及編號 | 5851130100 一般行政 | 預算金額 | 146,160 |
|------------------|-----------------|--------------------------|--------------------------------------------------------------------------------------------------------------------------------------------------------------------------------------------------------------------------------------------------------------------------------------------------------------------------------------------------------------------------------------|
| 分支計畫及用途別科目 | 預算金額 | 承辦單位 | 說明 |
| 0302 房屋建築及設備費 | 3,478 | | 全檢查、協助辦理資料建置、清潔等勞務外包費用2,685千元。 (11)辦公廳舍及其他建築修繕費等310千元。 (12)公務車輛及辦公器具養護費等494千元。 (13)辦理公共設施及各項機電設備之保養維護等655千元。 (14)國內差旅費900千元。 (15)運送各項器材、工具及廢棄物等10千元。 (16)場長特別費每月12.5千元，計需150千元。 2.設備及投資11,192千元。 (1)農業推廣大樓相關建物防漏工程等3,478千元。 (2)五峰工作站貯水設施改善及聯絡道路維護工程等3,266千元。 (3)水稻良種繁殖收穫處理機械等3,000千元。 (4)電腦及相關資訊設備等1,448千元。 3.獎補助費586千元。 (1)退休退職人員三節慰問金586千元。 |
| 0303 公共建設及設施費 | 3,266 | | |
| 0304 機械設備費 | 3,000 | | |
| 0306 資訊軟硬體設備費 | 1,448 | | |
| 0400 獎補助費 | 586 | | |
| 0475 獎勵及慰問 | 586 | | |
| 03 新品種新技術推廣及產銷輔導 | 3,093 | 本場各業務單位、台北分場、五峰工作站、新埔工作站 | 本分支計畫係辦理新品種、新技術示範推廣及輔導農民團體及農業產銷班產品行銷與經營技術改進等業務所需之經費。內容如下： 1.獎補助費3,093千元。 (1)補助農會、產銷班、相關產業團體等辦理綠竹筍、良質米、柑橘、花卉、設施蔬菜等新技術改進示範、產銷經營改善、優質安全產品品牌建立、農業推廣教育及整合性行銷活動等2,850千元。 (2)表揚協助試驗、研究、推廣績優農民、產銷班、農會等農民團體及基層工作人員獎狀及獎品等獎勵金243千元。 |
| 0400 獎補助費 | 3,093 | | |
| 0437 對國內團體之捐助 | 2,850 | | |
| 0475 獎勵及慰問 | 243 | | |

桃園區農業改良場
歲出計畫提要及分支計畫概況表

經資門併計

中華民國101年度

單位：新臺幣千元

| | | | |
|-----------|--------------------|------|-----|
| 工作計畫名稱及編號 | 5851139011 交通及運輸設備 | 預算金額 | 189 |
|-----------|--------------------|------|-----|

計畫內容：

汰換已逾使用年限車輛。

預期成果：

加強行車安全。

| 分支計畫及用途別科目 | 預算金額 | 承辦單位 | 說 明 |
|------------|------|------|----------------|
| 01 交通及運輸設備 | 189 | 秘書室 | 汰換公務機車3輛189千元。 |
| 0300 設備及投資 | 189 | | |
| 0305 運輸設備費 | 189 | | |

桃園區農業改良場
歲出計畫提要及分支計畫概況表

經資門併計

中華民國101年度

單位：新臺幣千元

| | | | |
|-----------|------------------|------|-----|
| 工作計畫名稱及編號 | 5851139800 第一預備金 | 預算金額 | 100 |
|-----------|------------------|------|-----|

計畫內容：

依實際需要申請動支。

預期成果：

適時解決需要。

| 分支計畫及用途別科目 | 預算金額 | 承辦單位 | 說 明 |
|------------|------|------------------------------------|-----------------|
| 01 第一預備金 | 100 | 本場各課室、 台北分場、五 峰工作站、新 埔工作站 | 辦理臨時指示交辦業務所需經費。 |
| 0900 預備金 | 100 | | |
| 0901 第一預備金 | 100 | | |

本頁空白

桃園區農業改良場
各項費用彙計表

中華民國101年度

單位：新臺幣千元

| 工作計畫名稱及編號 第一、二級用途別 科目名稱及編號 | 5851130100 一般行政 | 5251131200 農作物改良 | 5851139011 交通及運輸設備 | 5851139800 第一預備金 | | 合 計 |
|----------------------------------|--------------------|---------------------|-----------------------|---------------------|--|---------|
| 合 計 | 146,160 | 92,222 | 189 | 100 | | 238,671 |
| 0100人事費 | 120,997 | - | - | - | | 120,997 |
| 0103法定編制人員待遇 | 55,000 | - | - | - | | 55,000 |
| 0105技工及工友待遇 | 22,820 | - | - | - | | 22,820 |
| 0111獎金 | 20,780 | - | - | - | | 20,780 |
| 0121其他給與 | 3,396 | - | - | - | | 3,396 |
| 0131加班值班費 | 3,430 | - | - | - | | 3,430 |
| 0143退休離職儲金 | 6,206 | - | - | - | | 6,206 |
| 0151保險 | 9,365 | - | - | - | | 9,365 |
| 0200業務費 | 10,292 | 83,438 | - | - | | 93,730 |
| 0201教育訓練費 | 50 | 539 | - | - | | 589 |
| 0202水電費 | 910 | 8,326 | - | - | | 9,236 |
| 0203通訊費 | 510 | 2,351 | - | - | | 2,861 |
| 0215資訊服務費 | 1,377 | 346 | - | - | | 1,723 |
| 0219其他業務租金 | 190 | 1,028 | - | - | | 1,218 |
| 0221稅捐及規費 | 416 | 820 | - | - | | 1,236 |
| 0231保險費 | 509 | 270 | - | - | | 779 |
| 0249臨時人員酬金 | - | 752 | - | - | | 752 |
| 0250按日按件計資酬金 | 60 | 468 | - | - | | 528 |
| 0251委辦費 | - | 4,860 | - | - | | 4,860 |
| 0262國內組織會費 | - | 28 | - | - | | 28 |
| 0271物品 | 1,066 | 21,580 | - | - | | 22,646 |
| 0279一般事務費 | 2,685 | 26,888 | - | - | | 29,573 |
| 0282房屋建築養護費 | 310 | 3,080 | - | - | | 3,390 |
| 0283車輛及辦公器具養護費 | 494 | 73 | - | - | | 567 |
| 0284設施及機械設備養護費 | 655 | 5,801 | - | - | | 6,456 |
| 0291國內旅費 | 900 | 5,943 | - | - | | 6,843 |
| 0294運費 | 10 | 285 | - | - | | 295 |
| 0299特別費 | 150 | - | - | - | | 150 |
| 0300設備及投資 | 11,192 | 8,784 | 189 | - | | 20,165 |

桃園區農業改良場
各項費用彙計表

中華民國101年度

單位：新臺幣千元

| 工作計畫名稱及編號 第一、二級用途別 科目名稱及編號 | 5851130100 一般行政 | 5251131200 農作物改良 | 5851139011 交通及運輸設備 | 5851139800 第一預備金 | 合 計 |
|----------------------------------|--------------------|---------------------|-----------------------|---------------------|-------|
| 0302房屋建築及設備費 | 3,478 | 3,060 | - | - | 6,538 |
| 0303公共建設及設施費 | 3,266 | - | - | - | 3,266 |
| 0304機械設備費 | 3,000 | 5,724 | - | - | 8,724 |
| 0305運輸設備費 | - | - | 189 | - | 189 |
| 0306資訊軟硬體設備費 | 1,448 | - | - | - | 1,448 |
| 0400獎補助費 | 3,679 | - | - | - | 3,679 |
| 0437對國內團體之捐助 | 2,850 | - | - | - | 2,850 |
| 0475獎勵及慰問 | 829 | - | - | - | 829 |
| 0900預備金 | - | - | - | 100 | 100 |
| 0901第一預備金 | - | - | - | 100 | 100 |

桃園區農
歲出用途別
中華民國

| 科 目 | | | | 經 常 支 | | | | |
|-----|----|---|---|----------|---------|--------|-------|-----|
| 款 | 項 | 目 | 節 | 名 稱 | 人事費 | 業務費 | 獎補助費 | 債務費 |
| 20 | | | | 農業委員會主管 | 120,997 | 93,730 | 3,679 | - |
| | 13 | | | 桃園區農業改良場 | 120,997 | 93,730 | 3,679 | - |
| | | | | 科學支出 | - | 83,438 | - | - |
| | | 1 | | 農作物改良 | - | 83,438 | - | - |
| | | | | 農業支出 | 120,997 | 10,292 | 3,679 | - |
| | | 2 | | 一般行政 | 120,997 | 10,292 | 3,679 | - |
| | | 3 | | 一般建築及設備 | - | - | - | - |
| | | 2 | | 交通及運輸設備 | - | - | - | - |
| | | 4 | | 第一預備金 | - | - | - | - |

業改良場
科目分析表

101年度

單位：新臺幣千元

| 出 | | 資本支出 | | | | | 合計 |
|-----|---------|------|--------|------|-----|--------|---------|
| 預備金 | 小計 | 業務費 | 設備及投資 | 獎補助費 | 預備金 | 小計 | |
| 100 | 218,506 | - | 20,165 | - | - | 20,165 | 238,671 |
| 100 | 218,506 | - | 20,165 | - | - | 20,165 | 238,671 |
| - | 83,438 | - | 8,784 | - | - | 8,784 | 92,222 |
| - | 83,438 | - | 8,784 | - | - | 8,784 | 92,222 |
| 100 | 135,068 | - | 11,381 | - | - | 11,381 | 146,449 |
| - | 134,968 | - | 11,192 | - | - | 11,192 | 146,160 |
| - | - | - | 189 | - | - | 189 | 189 |
| - | - | - | 189 | - | - | 189 | 189 |
| 100 | 100 | - | - | - | - | - | 100 |

桃園區農
資本支出
中華民國

| 科 目 | | | | 土地 | 房屋建築 | 公共建設 | |
|-----|----|---|---|------------------------|------|-------|-----------|
| 款 | 項 | 目 | 節 | | | | 名 稱 及 編 號 |
| 20 | | | | 0051000000 農業委員會主管 | - | 6,538 | 3,266 |
| | 13 | | | 0051130000 桃園區農業改良場 | - | 6,538 | 3,266 |
| | | | | 5251130000 科學支出 | - | 3,060 | - |
| | | 1 | | 5251131200 農作物改良 | - | 3,060 | - |
| | | | | 5851130000 農業支出 | - | 3,478 | 3,266 |
| | | 2 | | 5851130100 一般行政 | - | 3,478 | 3,266 |
| | | 3 | | 5851139000 一般建築及設備 | - | - | - |
| | | | 2 | 5851139011 交通及運輸設備 | - | - | - |

業改良場
分析表

101年度

單位：新臺幣千元

| 機械設備 | 運輸設備 | 資訊軟硬體設備 | 雜項設備 | 權 利 | 投資及其他 | 合 計 |
|-------|------|---------|------|-----|-------|--------|
| 8,724 | 189 | 1,448 | - | - | - | 20,165 |
| 8,724 | 189 | 1,448 | - | - | - | 20,165 |
| 5,724 | - | - | - | - | - | 8,784 |
| 5,724 | - | - | - | - | - | 8,784 |
| 3,000 | 189 | 1,448 | - | - | - | 11,381 |
| 3,000 | - | 1,448 | - | - | - | 11,192 |
| - | 189 | - | - | - | - | 189 |
| - | 189 | - | - | - | - | 189 |

桃園區農業改良場 人事費分析表

中華民國101年度

單位：新臺幣千元

| 人 事 費 別 | 金 額 | 說 明 |
|------------|---------|-------------|
| 一、民意代表待遇 | - | |
| 二、政務人員待遇 | - | |
| 三、法定編制人員待遇 | 55,000 | |
| 四、約聘僱人員待遇 | - | |
| 五、技工及工友待遇 | 22,820 | |
| 六、獎金 | 20,780 | |
| 七、其他給與 | 3,396 | |
| 八、加班值班費 | 3,430 | 超時加班費443千元。 |
| 九、退休退職給付 | - | |
| 十、退休離職儲金 | 6,206 | |
| 十一、保險 | 9,365 | |
| 十二、調待準備 | - | |
| 合 計 | 120,997 | |

本頁空白

桃園區農
預算員額
中華民國

| 科 目 | | | | 員 額 (單位 : | | | | | | | | | | | | | | |
|-----|----|---|---|------------------------|-------|-------|-------|-------|-------|-------|-------|-------|-------|-------|-------|-------|-------|-------|
| 款 | 項 | 目 | 節 | 名 稱 | 職 員 | | 警 察 | | 法 警 | | 駐 衛 警 | | 工 友 | | 技 工 | | 駕 駛 | |
| | | | | | 本 年 度 | 上 年 度 | 本 年 度 | 上 年 度 | 本 年 度 | 上 年 度 | 本 年 度 | 上 年 度 | 本 年 度 | 上 年 度 | 本 年 度 | 上 年 度 | 本 年 度 | 上 年 度 |
| 20 | | | | 0051000000 農業委員會主管 | 70 | 70 | - | - | - | - | - | - | 4 | 4 | 51 | 51 | 1 | 1 |
| | 13 | | | 0051130000 桃園區農業改良場 | 70 | 70 | - | - | - | - | - | - | 4 | 4 | 51 | 51 | 1 | 1 |
| | | | 2 | 5851130100 一般行政 | 70 | 70 | - | - | - | - | - | - | 4 | 4 | 51 | 51 | 1 | 1 |

業改良場
明細表

101年度

單位：新臺幣千元

| 人) | | | | | | | | 年 需 經 費 | | | 說 明 |
|-------|-------|-------|-------|---------|-------|-------|-------|---------|---------|-------|----------------------------------------------------------------------------------------------------------------------|
| 聘 用 | | 約 僱 | | 駐 外 雇 員 | | 合 計 | | 本 年 度 | 上 年 度 | 比 較 | |
| 本 年 度 | 上 年 度 | 本 年 度 | 上 年 度 | 本 年 度 | 上 年 度 | 本 年 度 | 上 年 度 | | | | |
| - | - | - | - | - | - | 126 | 126 | 117,567 | 115,432 | 2,135 | |
| - | - | - | - | - | - | 126 | 126 | 117,567 | 115,432 | 2,135 | |
| - | - | - | - | - | - | 126 | 126 | 117,567 | 115,432 | 2,135 | 1. 實驗室及田間等農業試驗工作 勞動派遣外包計畫，進用人數 82人，預算編列金額新台幣26 ,599千元。 2. 進用研發替代役役男研究發展 計畫，進用人數4人，預算編 列金額新台幣752千元。 |

**桃園區農業改良場
公務車輛明細表**

中華民國101年度

單位：新臺幣千元

| 車輛數 | 車輛種類 | 乘客人數 不含司機 | 購置 年月 | 汽缸總排氣量 (立方公分) | 油料費 | | | 養護費 | 其 他 | 備 註 |
|-----|----------------|--------------|----------|------------------|--------|-------|-----|-----|----------------------------------------------------------------------------|--------|
| | | | | | 數量(公升) | 單價(元) | 金額 | | | |
| 1 | 現有車輛： 公務轎車 | 4 | 93.03 | 1,995 | 1,716 | 34.30 | 59 | 51 | 206668-HG。 | |
| 1 | 4.5人座大型交通 車 | 40 | 88.01 | 13,267 | 2,352 | 30.00 | 71 | 51 | 39WH-625。 | |
| 1 | 小型客貨車 | 4 | 86.10 | 2,461 | 1,430 | 32.80 | 47 | 43 | 21V6-5400。 | |
| 1 | 小型客貨車 | 7 | 88.02 | 1,998 | 1,716 | 32.80 | 56 | 51 | 21W6-2469。 | |
| 1 | 小型客貨車 | 7 | 97.04 | 2,351 | 1,716 | 32.80 | 56 | 34 | 215300-QY。 | |
| 1 | 小型客貨車 | 7 | 97.04 | 2,351 | 1,716 | 32.80 | 56 | 34 | 215301-QY。 | |
| 1 | 小型客貨車 | 7 | 97.04 | 2,351 | 1,716 | 32.80 | 56 | 34 | 215302-QY。財團法 人中正農業科技社 會公益基金會97年 預算。 | |
| 1 | 大型貨車 | 2 | 94.08 | 7,790 | 2,352 | 30.00 | 71 | 51 | 38031-RT。 | |
| 1 | 小型貨車 | 1 | 84.11 | 2,476 | 1,716 | 30.00 | 51 | 51 | 15LP-2200。 | |
| 1 | 小型貨車 | 1 | 96.05 | 1,200 | 1,716 | 32.10 | 55 | 34 | 111417-RY。 | |
| 1 | 小型貨車 | 1 | 100.04 | 2,351 | 1,716 | 32.80 | 56 | 9 | 111930-ZV。 | |
| 1 | 小型貨車 | 1 | 100.04 | 2,351 | 1,716 | 32.80 | 56 | 9 | 111931-ZV。 | |
| 1 | 其他特殊用途車輛 | 3 | 99.03 | 2,977 | 1,716 | 30.00 | 51 | 9 | 168490-ZB。 | |
| 1 | 一般公務用機車 | 1 | 85.05 | 50 | 324 | 32.10 | 10 | 2 | 2RON-677。預計於1 01年3月汰換。 | |
| 1 | 一般公務用機車 | 1 | 85.05 | 90 | 324 | 32.10 | 10 | 2 | 2IVJ-158。預計於1 01年3月汰換。 | |
| 5 | 一般公務用機車 | 1 | 87.04 | 50 | 1,620 | 32.80 | 53 | 9 | 10車號：VLC-939、V LC-950（預計於10 1年3月汰換）、VL C-951、VLC-952、 及VLC955。 | |
| 5 | 一般公務用機車 | 1 | 87.10 | 50 | 1,620 | 32.80 | 53 | 9 | 10VNB-701、VNB-705 、VNB-706、VNB-7 07及VNB-708。 | |
| 2 | 一般公務用機車 | 1 | 88.08 | 150 | 648 | 32.10 | 21 | 3 | 6BWL-438、BWL-439 。 | |
| 1 | 一般公務用機車 | 1 | 96.07 | 150 | 324 | 32.10 | 10 | 2 | 3987-BSE。 | |
| 2 | 一般公務用機車 | 1 | 98.06 | 150 | 648 | 32.10 | 21 | 3 | 6878-GHB、881-GHB 。 | |
| 2 | 一般公務用機車 | 1 | 100.04 | 150 | 648 | 32.80 | 21 | 3 | 6035-JCU、036-JCU 。 | |
| 合 | 計 | | | | 29,450 | | 943 | 494 | 311 | |

本頁空白

預算員額： 職員 70 人 技工 51 人
 警察 0 人 駕駛 1 人
 法警 0 人 聘用 0 人 合計： 126 人
 駐衛警 0 人 約僱 0 人
 工友 4 人 駐外雇員 0 人

桃園區農

現有辦公房

中華民國

| 區分 | 自有 | | | | 無償借用 | | |
|-----------|------|-----------|---------|-------|------|----|-------|
| | 單位數 | 面積 | 帳面價值 | 年需修繕費 | 單位數 | 面積 | 年需修繕費 |
| 一、辦公房屋 | 5棟 | 9,300.60 | 90,531 | 850 | - | - | - |
| 二、機關宿舍 | 75戶 | 6,624.79 | 66,515 | 310 | - | - | - |
| 1 首長宿舍 | - | - | - | - | - | - | - |
| 2 單房間職務宿舍 | 17戶 | 857.16 | 11,128 | 20 | - | - | - |
| 3 多房間職務宿舍 | 58戶 | 5,767.63 | 55,387 | 290 | - | - | - |
| 三、其他 | 141棟 | 40,557.38 | 152,441 | 2,230 | - | - | - |
| 合 計 | | 56,482.77 | 309,487 | 3,390 | - | - | - |

業改良場

舍明細表

101年度

單位：新臺幣千元，平方公尺

| 有償租用或借用 | | | | | 合計 | | | |
|---------|----|----|----|-------|-----------|----|----|-------|
| 單位數 | 面積 | 押金 | 租金 | 年需修繕費 | 面積 | 押金 | 租金 | 年需修繕費 |
| - | - | - | - | - | 9,300.60 | - | - | 850 |
| - | - | - | - | - | 6,624.79 | - | - | 310 |
| - | - | - | - | - | - | - | - | - |
| - | - | - | - | - | 857.16 | - | - | 20 |
| - | - | - | - | - | 5,767.63 | - | - | 290 |
| - | - | - | - | - | 40,557.38 | - | - | 2,230 |
| - | - | - | - | - | 56,482.77 | - | - | 3,390 |

**桃園區農業改良場
轉帳收支對照表**

中華民國101年度

單位：新台幣千元

| 歲 | | | | 出 | | 歲 | | | | 入 | |
|-----------|----|---|---|------------|-----|-----------|-----|---|---|------------|-----|
| 科 | | | | 目 | | 科 | | | | 目 | |
| 款 | 項 | 目 | 節 | 預 算 數 | | 款 | 項 | 目 | 節 | 預 算 數 | |
| 名 稱 及 編 號 | | | | | | 名 稱 及 編 號 | | | | | |
| 20 | | | | 0051000000 | | 3 | | | | 0500000000 | |
| | | | | 農業委員會主管 | 255 | | | | | 規費收入 | 255 |
| | 13 | | | 0051130000 | | | 191 | | | 0551130000 | |
| | | | | 桃園區農業改良場 | 255 | | | | | 桃園區農業改良場 | 255 |
| | | 2 | | 5851130100 | | | | 1 | | 0551130100 | |
| | | | | 一般行政 | 255 | | | | | 行政規費收入 | 255 |
| | | | | | | | | | 1 | 0551130101 | |
| | | | | | | | | | | 審查費 | 255 |

本頁空白

桃園區農
捐助經費

中華民國

| 捐 助 計 畫 | 計 畫 起 訖 年 度 | 捐 助 對 象 | 捐 助 內 容 | 捐 助 |
|-------------------|-------------------|----------------------------|---------------------------------------------------------------------------------|--------------|
| | | | | 經 常 人 事 費 |
| 合 計 | | | | - |
| 1.對團體之捐助 | | | | - |
| 0437對國內團體之捐助 | | | | - |
| (1)5851130100 | | | | - |
| 一般行政 | | | | - |
| [1]推動優質安全農業產業整體發展 | A01 | 101-101 農會、產銷班、相關產業團體等 | 補助農會、產銷班、相關產業團體等辦理綠竹筍、良質米、柑橘、花卉、設施蔬菜等新技術改進示範、產銷經營改善、優質安全產品品牌建立、農業推廣教育及整合性行銷活動等。 | - |
| 2.對個人之捐助 | | | | - |
| 0475獎勵及慰問 | | | | - |
| (1)5851130100 | | | | - |
| 一般行政 | | | | - |
| [1]慰問 | A02 | 101-101 退休人員及因公傷亡遺族 | 三節慰問金。 | - |
| (2)5851130100 | | | | - |
| 一般行政 | | | | - |
| [1]獎勵 | A03 | 101-101 績優農民、產銷班及農會之基層工作人員 | 表揚協助本場試驗、研究及推廣績優之農民、產銷班及農會等基層工作人員獎狀及獎品等。 | - |

業改良場
分析表

101年度

單位：新臺幣千元

| 經 費 | | 之 用 途 | | 分 析 |
|-------|-------|---------|-----|-------|
| 門 | | 資 本 門 | | 合 計 |
| 業 務 費 | 其 他 | 營 建 工 程 | 其 他 | |
| - | 3,679 | - | - | 3,679 |
| - | 2,850 | - | - | 2,850 |
| - | 2,850 | - | - | 2,850 |
| - | 2,850 | - | - | 2,850 |
| - | 2,850 | - | - | 2,850 |
| - | 829 | - | - | 829 |
| - | 829 | - | - | 829 |
| - | 586 | - | - | 586 |
| - | 586 | - | - | 586 |
| - | 243 | - | - | 243 |
| - | 243 | - | - | 243 |

本頁空白

**桃園區農業改良場
派員出國計畫預算總表**

中華民國101年度

單位：新臺幣千元

| 類 別 | 本 年 度 計 畫 項 數 | 本 年 度 預 計 人 天 | 本 年 度 預 算 數 | 上 年 度 計 畫 項 數 | 上 年 度 核 定 人 天 | 上 年 度 預 算 數 |
|--------------------------------------------------------------------|------------------|------------------|-------------------|------------------|------------------|-------------------|
| 合 計 計 劃 考 察 視 察 訪 問 開 會 談 判 進 修 研 究 實 習 | 1 | 10 | 147 | - | - | - |
| | - | - | - | - | - | - |
| | - | - | - | - | - | - |
| | - | - | - | - | - | - |
| | - | - | - | - | - | - |
| | - | - | - | - | - | - |
| | - | - | - | - | - | - |
| | - | - | - | - | - | - |
| | 1 | 10 | 147 | - | - | - |

桃園區農
派員出國計畫預算類別表
中華民國

| 計畫名稱及領域代碼 | 擬前往國家 | 主要研習課程 | 預計前往期間 | 預計天數 | 擬派人數 |
|----------------------------------|-------|------------------------------------------------------------------------------------------------|---------------|------|------|
| 三、實習 01設施蔬菜健康管理及栽培技術研習 -51 | 荷蘭 | 1.設施蔬菜生產規劃及離地栽培養液、水份管理技術研習。 2.設施有機蔬菜生產技術及健康管理技術研習。 3.設施蔬菜非農藥病蟲害防治技術研習。 4.蔬菜採後及行銷管理研習。 | 101.08-101.09 | 10 | 1 |

業改良場
—進修、研究、實習

101年度

單位：新臺幣千元

| 旅 費 預 算 | | | | 歸屬預算科目 | 前三年度已派人員人數 |
|---------|----------|--------|-----|--------|------------|
| 生 活 費 | 機票與出國手續費 | 書籍學雜等費 | 合 計 | | |
| 59 | 68 | 20 | 147 | 農作物改良 | 0 |

桃園區農
歲出按職能及
中華民國

| 職能 別分類 | 經濟性 分類 | 經常 支 出 | | | | 小計 |
|-----------|-----------|-----------|------|------|-------|---------|
| | | 消費支出 | 債務利息 | 補助地方 | 移轉民間 | |
| 總 計 | | 214,827 | - | - | 3,679 | 218,506 |
| 10農、林、漁、牧 | | 214,827 | - | - | 3,679 | 218,506 |

業改良場
經濟性綜合分類表

101年度

單位：新臺幣千元

| 資 | | 本 支 | | | 出 | | 總計 |
|--------|------|-----|------|------|--------|---------|----|
| 資本形成 | 土地購入 | 增資 | 補助地方 | 移轉民間 | 小計 | | |
| 20,165 | - | - | - | - | 20,165 | 238,671 | |
| 20,165 | - | - | - | - | 20,165 | 238,671 | |

行政院農業委員會桃園區農業改良場

立法院審議中央政府總預算案所提決議、附帶決議及注意辦理事項辦理情形報告表

中華民國 100 年度

單位：新臺幣元

| 決 議 、 附 帶 決 議 及 注 意 事 項 | 辦 理 情 形 |
|--------------------------------------------------------------------------------------------------------------------------------------------------------------------------------------------------------------------------------------------------------------------------------------------------------------------------------------------------------------------------------------------------------------------------------------------------------------------------------------------------------------------------------------------------------------------------------------------------------------------------------------------------------------------------------------------------------------------------------------------------|-------------------------------------|
| 項 次 | 內 容 |
| <p>壹、總預算部分</p> <p>一、通案決議部分</p> <p>(一) 100 年度中央政府總預算案針對各機關及所屬統刪項目如下：</p> <p>1. 委辦費：除動植物防疫檢疫局及所屬委辦費中屬受委託單位之人事費用部分、中央健康保險局委託職業工會與農漁會及鄉鎮市公所辦理健保業務、勞工委員會辦理危險機械及設備檢查與管理、文化建設委員會及所屬委辦費中非屬建國百年慶祝活動部分、外交部主管、中央選舉委員會及所屬、調查局、法務部所屬矯正機構及看守所、智慧財產局不刪；大陸委員會統刪 5%外，其餘統刪 10%，其中總統府、國史館、新聞局、大陸委員會、消費者保護委員會、考試院、內政部、警政署及所屬、役政署、入出國及移民署、建築研究所、國防部、財政部、賦稅署、國立中國醫藥研究所、國立教育廣播電臺、交通部、觀光局及所屬、公路總局及所屬、蒙藏委員會、林業試驗所、特有生物研究保育中心、農業金融局、勞工安全衛生研究所、衛生署、環境保護署、海岸巡防署、海岸巡防總局及所屬改以其他項目刪減替代。</p> <p>2. 國外旅費及出國教育訓練費：除開會、談判、警政署及所屬之國外旅費、調查局、外交部主管、中央選舉委員會及所屬、法務部所屬矯正機構及看守所不刪外，其餘統刪 10%，其中總統府、中央研究院、人事行政局、地方行政研習中心、研究發展考核委員會、檔案管理局、大陸委員會、公共工程委員會、立法院主管、考試院、公務人員保障暨培訓委員會、公務人員退休撫卹基金監理委員會、公務人員退休撫卹基金管理委員會、監察院、內政部、警政署及所屬之出國教育訓練費、役政署、入出國及移民署、國防部主管、賦稅署、教育部、國立教育廣播電臺、法務部、法醫研究所、行政執行署及</p> | <p>已遵照辦理，刪減相關預算並整編成 100 年度法定預算。</p> |

行政院農業委員會桃園區農業改良場

立法院審議中央政府總預算案所提決議、附帶決議及注意辦理事項辦理情形報告表

中華民國 100 年度

單位：新臺幣元

| 項次 | 決議、附帶決議及注意事項內容 | 辦理情形 |
|----|-----------------------------------------------------------------------------------------------------------------------------------------------------------------------------------------------------------------------------------------------------------------------------------------------------------------------------------------------------------------------------------------------------------------------------------------------------------------------------------------------------------------------------------------------------------------------------------------------------------------------------------------------------------------------------------------------------------------------------------------------------|------|
| | <p>所屬、臺灣高等法院檢察署及所屬、標準檢驗局及所屬、智慧財產局、交通部、公路總局及所屬、科學工業園區管理局及所屬、南部科學工業園區管理局及所屬、原子能委員會、核能研究所、農業委員會、林務局、農業試驗所、林業試驗所、水產試驗所、畜產試驗所、家畜衛生試驗所、農業藥物毒物試驗所、特有生物研究保育中心、茶業改良場、種苗改良繁殖場、苗栗區農業改良場、臺中區農業改良場、臺南區農業改良場、高雄區農業改良場、花蓮區農業改良場、臺東區農業改良場、動植物防疫檢疫局及所屬、農業金融局、疾病管制局、食品藥物管理局、環境保護署、環境檢驗所、海岸巡防署、海洋巡防總局、臺灣省政府、福建省政府改以其他項目刪減替代。</p> <p>3. 大陸地區旅費：除外交部主管、中央選舉委員會及所屬、警政署及所屬、法務部所屬矯正機構及看守所不刪外，其餘統刪 10%，其中研究發展考核委員會、檔案管理局、大陸委員會、立法院主管、入出國及移民署、財政部、關稅總局及所屬、國立中國醫藥研究所、國家圖書館、智慧財產局、交通部、蒙藏委員會、原子能委員會、放射性物料管理局、核能研究所、農業委員會、特有生物研究保育中心、茶業改良場、食品藥物管理局、海岸巡防署、海洋巡防總局、臺灣省諮議會改以其他項目刪減替代。</p> <p>4. 軍事裝備設施養護費、房屋建築養護費、車輛及辦公器具養護費、設施及機械設備養護費：除立法院主管、外交部主管、中央選舉委員會及所屬、調查局、法務部所屬矯正機構及看守所不刪；空中勤務總隊統刪 2.5% 外，其餘統刪 5%，其中國家安全會議、地方行政研習中心、經濟建設委員會、檔案管理局、大陸委員會、公共工程委員會、考試院、內政部、警政署及所屬、國防部主管、關稅</p> | |

行政院農業委員會桃園區農業改良場

立法院審議中央政府總預算案所提決議、附帶決議及注意辦理事項辦理情形報告表

中華民國 100 年度

單位：新臺幣元

| 決 議 、 附 帶 決 議 及 注 意 事 項 | 辦 理 情 形 |
|-----------------------------------------------------------------------------------------------------------------------------------------------------------------------------------------------------------------------------------------------------------------------------------------------------------------------------------------------------------------------------------------------------------------------------------------------------------------------------------------------------------------------------------------------------------------------------------------------------------------------------------------------------------------------------------------------------------------------------------------------------------------------------------------------------------------------------------------------------------------------------------------------------------------------|---------|
| 項 次 內 容 | |
| <p>總局及所屬、國有財產局及所屬、臺北區支 付處、財稅資料中心、國立編譯館、國立臺 灣藝術教育館、國立教育廣播電台、最高法 院檢察署、標準檢驗局及所屬、加工出口區 管理處及所屬、交通部、觀光局及所屬、公 路總局及所屬、科學工業園區管理局及所 屬、原子能委員會、輻射偵測中心、放射性 物料管理局、林業試驗所、茶業改良場、桃 園區農業改良場、環境保護署主管、海岸巡 防署主管改以其他項目刪減替代。</p> <p>5. 對國內團體之捐助與政府機關間之補助：除 法律義務支出、國家科學委員會對國家實驗 研究院與國家同步輻射研究中心之捐助、衛 生署捐助財團法人國家衛生研究院發展計 畫、文化建設委員會及所屬獎補助費中非屬 建國百年慶祝活動部分、外交部主管、中央 選舉委員會及所屬、法務部所屬矯正機構及 看守所不刪；大陸委員會對國內團體之捐助 統刪 2%外，其餘統刪 5%，其中國防部主管、 交通部、觀光局及所屬、林務局、海岸巡防 署、臺灣省政府改以其他項目刪減替代。</p> <p>6. 對地方政府之補助：除法律義務支出、一般 性補助款、文化建設委員會及所屬獎補助費 中非屬建國百年慶祝活動部分、外交部主 管、中央選舉委員會及所屬、法務部所屬矯 正機構及看守所不刪外，其餘統刪 3%，其中 役政署、觀光局及所屬改以其他項目刪減替 代。</p> <p>7. 對外之捐助：除法律義務支出、文化建設委 員會及所屬獎補助費中非屬建國百年慶祝 活動部分、外交部主管、中央選舉委員會及 所屬、法務部所屬矯正機構及看守所不刪 外，其餘統刪 3%，其中交通部、農業委員會 改以其他項目刪減替代。</p> <p>8. 獎勵金：除文化建設委員會及所屬獎補助費 中非屬建國百年慶祝活動部分、外交部主 管、中央選舉委員會及所屬、警政署及所</p> | |

行政院農業委員會桃園區農業改良場

立法院審議中央政府總預算案所提決議、附帶決議及注意辦理事項辦理情形報告表

中華民國 100 年度

單位：新臺幣元

| 項次 | 內 容 | 辦 理 情 形 |
|----|-----------------------------------------------------------------------------------------------------------------------------------------------------------------------------------------------------------------------------------------------------------------------------------------------------------------------------------------------------------------------------------------------------------------------------------------------------------------------------------------------------------------------------------------------------------------------------------------------------------------------------------------------------------------------------------------------------------------------------------------------------------|---------|
| | <p>屬、調查局、法務部所屬矯正機構及看守所、智慧財產局不刪外，其餘統刪 10%，其中教育部、國立教育廣播電臺、交通部、公路總局及所屬、科學工業園區管理局及所屬、農業委員會、環境保護署、海岸巡防署改以其他項目刪減替代。</p> <p>9. 設備及投資：除資產作價投資、海岸巡防總局及所屬營舍整建工程計畫、國家科學委員會增撥國家科學技術發展基金、立法院主管、外交部主管、中央選舉委員會及所屬、國立故宮博物院、調查局、法務部所屬矯正機構及看守所、客家委員會及所屬不刪；教育部主管統刪 4 億 9,571 萬 2,000 元，其中 4 億 8,212 萬元改以其他項目刪減替代外，其餘統刪 7%，其中經濟建設委員會、考試院、警政署及所屬、國防部所屬、國有財產局及所屬、臺北區支付處、法務部、行政執行署及所屬、最高法院檢察署、臺灣桃園地方法院檢察署、臺灣高雄地方法院檢察署、福建高等法院金門分院檢察署、臺中區農業改良場、花蓮區農業改良場、海洋巡防總局、海岸巡防總局及所屬非屬營舍整建工程計畫部分改以其他項目刪減替代。</p> <p>10. 宣導經費：除外交部主管、中央選舉委員會及所屬、法務部所屬矯正機構及看守所不刪外，其餘統刪 10%，其中總統府、公共工程委員會、考試院、警政署及所屬、入出國及移民署、財政部、關稅總局及所屬、國有財產局及所屬、智慧財產局、交通部、公路總局及所屬、科學工業園區管理局及所屬、勞工退休基金監理會、海岸巡防署、海洋巡防總局、臺灣省政府改以其他項目刪減替代。</p> <p>11. 美金匯率：由 1 美元兌新臺幣 32.1 元修正為 1 美元兌新臺幣 31.1 元。</p> <p>替代刪減項目如下：</p> <p>經濟委員會部分</p> | |

行政院農業委員會桃園區農業改良場
立法院審議中央政府總預算案所提決議、附帶決議及注意辦理事項辦理情形報告表

中華民國 100 年度

單位：新臺幣元

| 決 議 、 附 帶 決 議 及 注 意 事 項 | 辦 理 情 形 |
|-----------------------------------------------------------------------------------------------------------------------------------------------------------------------------------------------------------------------------------------------------------------------------------------------------------------------------------------------------------------------------------------------------------------------------------------------------------------------------------------------------------------------------------------------------------------------------------------------------------------------------------------------------------------------------------------------------------------------------------------------------------------------------------------------------------------|---------|
| 項 次 內 容 | 形 |
| 5. 農業委員會「業務費」減列 48 萬 5,000 元，「獎補助費」減列 66 萬 5,000 元（以上科目均自行調整）。 6. 林務局「林業發展—委辦費」減列 2 萬 8,000 元，「林業發展—對特種基金之補助」減列 853 萬 9,000 元。 7. 農業試驗所「農業試驗研究—其他業務租金」減列 14 萬元。 8. 林業試驗所「國內旅費」減列 104 萬 3,000 元（科目自行調整）。 9. 水產試驗所「水產試驗研究—一般事務費」減列 5 萬 7,000 元。 10. 畜產試驗所「畜牧試驗研究—國內旅費」減列 15 萬 7,000 元。 11. 家畜衛生試驗所「物品」減列 5 萬 6,000 元（科目自行調整）。 12. 農業藥物毒物試驗所「農業藥物及植物保護試驗研究—物品」減列 1 萬 7,000 元。 13. 特有生物研究保育中心「特有生物研究—物品」減列 12 萬 5,000 元。 14. 茶業改良場「茶業技術研究改良—物品」減列 58 萬元。 15. 種苗改良繁殖場「種苗研究與改良—物品」減列 7 萬元。 16. 桃園區農業改良場「物品」減列 52 萬 2,000 元（科目自行調整）。 17. 苗栗區農業改良場「一般事務費」減列 1 萬元（科目自行調整）。 18. 臺中區農業改良場「農作物改良—物品」減列 140 萬 3,000 元。 19. 臺南區農業改良場「農作物改良—國內旅費」減列 4 萬元。 20. 高雄區農業改良場「物品」減列 7 萬 5,000 元（科目自行調整）。 21. 花蓮區農業改良場「一般事務費」減列 124 萬 9,000 元（科目自行調整）。 22. 臺東區農業改良場「物品」減列 2 萬 4,000 | |

行政院農業委員會桃園區農業改良場

立法院審議中央政府總預算案所提決議、附帶決議及注意辦理事項辦理情形報告表

中華民國 100 年度

單位：新臺幣元

| 決議、附帶決議及注意事項 | 辦理情形 |
|--------------|------------------------------------------------------------------------------------------------------------------------------------------------------------------------------------------------------------------------------------------------------------------------------------------------------------------------------------------------------------------------------------------------------------------------------------------------------------------------------------|
| 項次 | 內容 |
| | 元(科目自行調整)。 |
| (二) | 立法院於審議 98、99 年度中央政府總預算案時決議，要求行政院於半年內提出退休教育人員與退伍軍職人員杜絕支領雙薪的相關法律修正案並送立法院審議，其中「學校教職員退休條例修正草案」已於 99 年 5 月送立法院審議，唯獨禁止退伍軍職人員支領雙薪的配套修法迄未提出，嚴重影響杜絕雙薪肥貓的法制化進程且藐視國會決議，明顯不符社會觀感與期待。況且，國防部不僅漠視國會所做決議，更誇張的是，國防部比行政院還「大牌」，近半年來，就算行政院與人事行政局「三催四請」，國防部依然「慢吞吞」，相關法案仍走不出國防部大門。其次，立法院亦決議，除法令另有規定者外，支領退休俸軍人轉任中央政府營業及非營業基金持有轉投資公司及財團法人，應停支退休俸與軍人保險退伍給付優惠存款利息；但近半年來，行政院與人事行政局兩度去函催促國防部儘速依上述決議辦理，國防部還是使出「拖」字訣，迄未將相關修正草案報院核議，傲慢態度莫此為甚。爰此，行政院應於 6 個月內提出相關法律修正案送立法院審議並確實執行立法院相關決議，以澈底杜絕支領雙薪之議，俾符社會觀感及公平正義原則。 |
| (三) | 各單位駐外人員之人事費用、業務費用及辦公費用，應依政府各機關駐外機構預算及會計事務處理要點規定，由外交部統籌編列。 |
| (四) | 依國有財產法第 55 條第 1 項規定：非公用財產類之動產不堪使用者，得予標售，或拆卸後就其殘料另予改裝或標售。另依行政院主計處編列總預算編製作業手冊，針對交通及運輸設備，定有強制報廢年限，超過該年限，即不得編列油料費、保養費等費用，導致部分交通及運輸設備達到強制報廢年限後，雖仍堪使用，但不得不以不堪使用為理由報廢，致各單位廢舊物資售價收入均偏低。對此，對於達到強制報廢年限之交通及運輸設備，應即認定屬國有 |
| | <p>本項主辦單位為國防部。</p> <p>本案將配合行政院所訂原則及依照相關規定處理。</p> <p>(一)農委會暨所屬機關之交通及運輸設備報廢處理程序均依據車輛管理手冊第六章第四十點第 3 項規定辦理，公務車輛向當地公路監理機關申請報廢登記後，皆已註銷牌照，並不再編列油料費、養護費等費用。</p> <p>(二)農委會暨所屬機關公務車輛報廢後之處理皆依據「各機關奉准報廢財產之變賣及估價作業程序」第三點第一項規定辦理，由政府機關或其委託辦理單位辦理收購，故皆以行政院環境保護署委託辦理回收清除廢車廠商為對象，公開</p> |

行政院農業委員會桃園區農業改良場

立法院審議中央政府總預算案所提決議、附帶決議及注意辦理事項辦理情形報告表

中華民國 100 年度

單位：新臺幣元

| 決 議 、 附 帶 決 議 及 注 意 事 項 | 辦 理 情 形 |
|-----------------------------------------------------------------------------------------------------------------------------------------------------------------------------------------------------------------------------------------------------------------------------------------------------------------------------------------------------------------------------------------------------------------------------------------------------------------------------------------|-------------------------------|
| 項 次 內 容 | 辦 理 情 形 |
| | 比價變賣。 |
| (五) 財產法第 55 條第 1 項規定之不堪使用，而得予以標售，避免單純以廢鐵價值標售，反形成浪費減少國庫收入。 | |
| (五) 行政院 97 年通過「油氣 (LPG) 雙燃料車推廣計畫」，要求行政部門之公務車應優先採購及改裝為油氣雙燃料車，中央各機關首長、副首長專用車應選購油氣雙燃料車或節能標章的車種，也因此各部會這幾年紛紛採購或改裝油氣雙燃料車響應節能減碳政策。惟實施迄今，屢傳出行政院環境保護署對「油氣雙燃料車推廣計畫」推廣成效不彰，一半機關都未採用，行政院甚至掛零。而且在有採購油氣雙燃料車的機關中，卻傳出有些部會雖購買油氣雙燃料車，卻從未使用過天然瓦斯的功能，導致這項政策的良法美意完全被扭曲。為確實了解行政院所屬機關公務車採購或改裝油氣雙燃料車之政策落實度，爰要求行政院研究發展考核委員會與行政院環境保護署共同調查並彙整「中央各部會及所屬機關 (含附屬單位) 近 3 年 (97、98、99 年) 新購或改裝油氣雙燃料車公務車使用汽油與天然瓦斯之比例與花費金額」(依年度、部會、車輛、使用汽油與天然瓦斯之比例與花費金額列表明之)，並於 3 個月內同時公布於行政院研究發展考核委員會與行政院環境保護署之網頁，以具體數據檢驗各部會落實「節能減碳」的決心。 | 本項主辦單位為行政院研究發展考核委員會及行政院環境保護署。 |
| (六) 優秀公務員兼任職務來貢獻其專業能力，對國家社會之助益是眾人樂見，惟因公務員兼職人數龐大、種類樣態眾多、各機關支給標準不一且缺乏合理性、部分兼職代表係法定兼職或職務主政所需非其所長，讓外界對公務員兼職所引發之流弊議論紛紛，行政院迄今缺乏專責機構以系統化管理來進行控管，長久以來，造成人力資源運用盲點，致衍生「公務員福利多、變相加薪」等負面影響。 而行政院雖訂有軍公教人員兼職費及講座鐘點費支給規定，規範兼職費支給標準，按 | 本項主辦單位為行政院人事行政局。 |

行政院農業委員會桃園區農業改良場

立法院審議中央政府總預算案所提決議、附帶決議及注意辦理事項辦理情形報告表

中華民國 100 年度

單位：新臺幣元

| 決 議 、 附 帶 決 議 及 注 意 事 項 | 辦 理 情 形 |
|-------------------------------------------------------------------------------------------------------------------------------------------------------------------------------------------------------------------------------------------------------------------------------------------------------------------------------------------------------------------------------------------------------------------------------------------------------------------------------------------------------|---------------------------------------------------------------------------------------------|
| 項 次 內 容 | 辦 理 情 形 |
| <p>兼職人員本職區分上限為：簡任 3,000 元、薦任 2,500 元或委任 2,000 元，超過標準者應專案報請行政院核准；惟執行結果，超過標準而另案報准者眾多，據立法院預算中心 99 年 5 月之資料統計，超限報准者多達 615 人，其中又以薪俸等級較高之簡任以上官等者居多，實有欠合理。另對身兼數職者因有「支領 2 個兼職費，每月支領不超過 1 萬 6,000 元」之規定，造成諸多兼職費，不論是否合理，均訂為 8,000 元，形同高官額外之收入，兼職費及講座鐘點費支給標準亦形同虛設。</p> <p>為建立公務員兼職之完整規範，並利政府人力資源管理，避免兼職浮濫等流弊一再發生，行政院應召集相關機關予以全面檢討，並向立法院作專案報告。</p> | |
| <p>(七) 根據審計部 98 年度中央政府總決算審核報告指出，98 年度中央各機關以人事費進用之職員、約聘僱人員、技工、工友等正式員額，合計 12 萬 1,144 人，另於正式員額外，以非人事費科目支應進用各類派遣人員、臨時人員或申用替代役等，多達 2 萬 9,734 人，占正式員額之 24.54%，其中機關非正式員額占機關全部人員比率超過 30%者，共有 45 個單位預算機關。非正式人員大幅增加，但正式員額卻未隨之精簡，100 年度預算員額總計仍高達 13 萬 2,814 人，顯示政府人力控管失調。有鑑於此，除要求行政院人事行政局等相關單位應全面檢討中央各機關員額編制及進用臨時人員、勞務採購派遣人力等整體公務人力之運用及配置情形，並於立法院第 7 屆第 7 會期內提出員額精簡檢討報告送立法院外；自 101 年度起，各該機關單位預算書除正式員額外，亦應明列以非人事費進用之臨時人員、勞務採購派遣人力、承攬人力、申用替代役等之詳細資料（包括：計畫名稱、計畫內容、進用人數、經費及各項待遇、獎金、福利），以完整表達政府人力運用之配置，俾利立法院審議監督。</p> | <p>業依規定自 101 年度起，如有以業務費支付個人「臨時人員」或勞力外包公司之「派遣人力」支出，於單位預算書之預算員額明細表說明欄，敘明進用計畫、預計人數及預算編列金額。</p> |

行政院農業委員會桃園區農業改良場

立法院審議中央政府總預算案所提決議、附帶決議及注意辦理事項辦理情形報告表

中華民國 100 年度

單位：新臺幣元

| 決 議 、 附 帶 決 議 及 注 意 事 項 | 辦 理 情 形 |
|------------------------------------------------------------------------------------------------------------------------------------------------------------------------------------------------------------------------------------------------------------------------------------------------------------------------------------------------------------------------------------------------------------------------------------------------------------------------------------------------------------------------------------------------------------------------------------------------|------------------------------------|
| 項 次 內 容 | |
| <p>(八) 行政院於 92 年 1 月 1 日起實施國民旅遊卡措施，期望透過全國公務人員非假日期間異地且隔夜之觀光旅遊消費，振興觀光旅遊產業、帶動就業風潮，並落實公務人員休假補助制度。</p> <p>惟國民旅遊卡政策自 97 年 10 月 1 日起經數度放寬，包括：全面取消異地與隔夜限制，放寬休假期間相連之國定例假日之消費亦得納入補助，增加旅行業、旅宿業及觀光旅遊業外之特約商店業別…等，公務人員已毋須實際從事旅遊活動，僅須申請休假於所在地區之特約商店刷卡消費（包括假日家庭購物、用餐等），即可納入補助。99 年 3 月 1 日起更開放公務人員使用國民旅遊卡對中央政府勸募帳戶之線上捐款，得納入核銷範圍，而該筆捐款於個人申報年度綜合所得稅時，還可作為列舉扣除，減輕個人綜合所得稅負擔，導致國庫稅收隨之減少，明顯變相加薪。</p> <p>事實上，公務人員待遇及各項福利已較一般民眾優渥，此種變相給付之情形，應予避免，否則恐引發民怨。試想當政府政策容許一群公務人員請假在大飯店前持政府經費補助之國民旅遊卡排隊購買昂貴限量餐點之景象，對照街頭仍為失業所苦之民眾，所呈現之國家或政府形象會是如何？</p> <p>原規劃為發展國內非假日旅遊、調節勞動市場之國民旅遊卡措施，已名存實亡，與政策推動之宗旨嚴重悖離，建請行政院全面檢討公務人員休假制度。</p> | <p>本項主辦單位為行政院經濟建設委員會及行政院人事行政局。</p> |
| <p>(九) 中央政府各機關有關工程管理費之預算編列及支用執行，目前係依「中央政府各機關工程管理費支用要點」規定辦理，其中工程管理費之支用項目包括規劃設計費、加班費、人事費、租金、設備費、訴訟費、證照費、慰勞費、工程獎金、因公派員出國費用等。依據商業會計法及相關會計學理，工程施作中必要且合理之支出始可計入工程成本；惟前述要點所訂之部分支用項目，如：聘請臨時人員、發放獎金、</p> | <p>本項主辦單位為行政院公共工程委員會。</p> |

行政院農業委員會桃園區農業改良場

立法院審議中央政府總預算案所提決議、附帶決議及注意辦理事項辦理情形報告表

中華民國 100 年度

單位：新臺幣元

| 決議、附帶決議及注意事項 | | 辦理情形 |
|--------------|----------------------------------------------------------------------------------------------------------------------------------------------------------------------------------------------------------------------------------------------------------------------------------------------------------------------------------------------------------------------------------------------|----------------------------------|
| 項次 | 內容 | |
| | <p>購置雜項設備，甚至飲宴、因公出國等費用，並非全屬工程施作中必要且合理之費用，而依該要點等行政規則發放工程獎金，亦不符法制。</p> <p>此外，惟該等工程管理費之金額及提列方式，預算書並未揭露，係隱藏於「房屋建築及設備費」、「公共建設及設施費」等資本門科目項下，外界難以判斷工程管理費提列之合理性，且該等工程管理費為機關自行運用，不受國會監督，亦恐成為機關之私房錢。</p> <p>為使政府工程施作相關資訊公開、透明，並利國會監督，爰要求行政院應檢討工程管理費支用項目之合理性，並責成各機關訂定嚴謹之支用程序。</p> | |
| (十) | <p>行政院自 94 年度中央政府總預算案起，每年均編製「所得稅稅式支出報告」，包括綜合所得稅及營利事業所得稅稅式支出項目及金額。惟依行政院「稅式支出評估作業應注意事項」第 2 點規定，所謂稅式支出指政府為達成經濟或社會目標，利用免稅額、扣除額、稅額扣抵、免稅項目、稅負遞延或優惠稅率等租稅減免方式，補貼特定對象之措施。因此，「稅式支出」範圍非僅所得稅，應涵蓋所有租稅減免項目。</p> <p>近幾年政府實施各項租稅減免措施，除所得稅外，尚包括遺產及贈與稅、貨物稅、期貨交易稅等等，甚至為擴大金融機構經濟規模，對金融控股公司、金融機構合併等資產移轉，免徵所得稅、營業稅及證券交易稅等租稅優惠，此等均對政府稅收造成一定程度之影響；為利政府財政及預算之控管，避免低估政府施政成本，爰要求自 101 年度起，中央政府總預算案中應儘量揭露各項國稅稅式支出情形。</p> | 本項主辦單位為財政部。 |
| (十一) | <p>行政院為因應 ECFA 簽訂後對產業造成之衝擊，規劃於 10 年內編列 952 億元經費，輔導與補助較為弱勢之產業，100 年度該經費共編列 69.8 億元。</p> | 本項主辦單位為經濟部(行政院經濟建設委員會、行政院勞工委員會)。 |

行政院農業委員會桃園區農業改良場
立法院審議中央政府總預算案所提決議、附帶決議及注意辦理事項辦理情形報告表

中華民國 100 年度

單位：新臺幣元

| 決議、附帶決議及注意事項 | | 辦理情形 |
|--------------|-----------------------------------------------------------------------------------------------------------------------------------------------------------------------------------------------------------------------------------------------------------------------------------------------------------------------------------------------------------------------------------------------------------------------------------------|----------------------|
| 項次 | 內容 | |
| | <p>依大法官第 443 號解釋文：「…關於給付行政措施…倘涉及公共利益之重大事項者，應有法律或法律授權之命令為依據之必要，…」</p> <p>行政院計畫 10 年內投入 952 億元，因應貿易自由化所為之輔導與損害救濟措施，係涉及公共利益之重大事項，卻未制定相關法律，明定損害救濟範圍、經費來源等相關事項，倘財源未能確定，則恐無法支應未來所需，或可能對其他施政計畫造成排擠；而 10 年 952 億元平均每年僅 95.2 億元，經費極為有限，是否足以因應產業調整所需，亦恐低估經濟損害之衝擊與損害救助之需求。</p> <p>該「因應貿易自由化產業調整支援方案」規劃於 10 年內編列 952 億元經費，實為涉及重大公共利益之給付事項，請行政院於立法院第 7 屆第 7 會期內研議制定專法，明定相關資金來源、損害救濟範圍等；並應自 101 年度起依預算法繼續經費相關規定，於預算書中列明全部計畫之內容、經費總額、執行期間及各年度之分配額。</p> | |
| (十二) | <p>經濟部根據「產業創新條例」所提出之「促進中小企業創新增僱員工補助辦法」，1 年所需經費高達 9 億元，主管機關雖為經濟部，經費卻要就業安定基金支付，行政單位更不顧就業安定基金管理會委員提出之各項質疑，執意於 100 年度以併決算方式處理；此舉不僅顯示行政單位視管理會如橡皮圖章，更引起社會各界有「政府幫大財團減稅後，再拿勞工的錢補貼雇主，完全不符合公平正義。」之批評聲浪不斷。況且行政部門長期以併決算方式擴增經費，且視就業安定基金管理會如無物，爰要求經濟部會同行政院勞工委員會，於就業安定基金管理會核准該相關經費時，應向立法院社會福利及衛生環境委員會作專案報告。</p> | 本項主辦單位為經濟部及行政院勞工委員會。 |
| (十三) | <p>兒童少年保護工作繁重且複雜，社工人員的工作範圍不僅涉及人民隱私、重大權益及天倫問題，更時常需處理嚴重人際衝突、生命安全危</p> | 本項主辦單位為內政部及行政院人事行政局。 |

行政院農業委員會桃園區農業改良場

立法院審議中央政府總預算案所提決議、附帶決議及注意辦理事項辦理情形報告表

中華民國 100 年度

單位：新臺幣元

| 項次 | 決議、附帶決議及注意事項內容 | 辦理情形 |
|------|----------------------------------------------------------------------------------------------------------------------------------------------------------------------------------------------------------------------------------------------------------------------------------------------------------------------------------------------------------------------------------------------------------------------------------|--------------------------------|
| | <p>機、天倫的抉擇、嚴重情緒失控與偏差行為等問題，若非有豐富工作與生活經驗的社工人員恐難有效處理，顯見社工人員所需知能，除社會工作專業知能作基礎外，且需相當的法律及醫學常識輔助，並需要豐富的生活經驗與智慧以為運用。故兒童少年福利專業人員的培養，往往需要 5 至 10 年以上的操作與訓練方能養成，惟現行社工人員因工作繁重複雜，不僅升遷不易復以留任誘因不足，留不住有經驗的優秀社工員，絕非兒少保護工作之福。爰要求內政部兒童局與行政院人事行政局應積極建立社工人員的督導、考核及敘薪、升遷制度，使其具備足夠成熟的專業知能，足以執行兒童少年福利法所定之保護、輔導、療育及家庭服務等業務，並於立法院第 7 屆第 7 會期向社會福利及衛生環境委員會作專案報告。</p> | |
| (十四) | <p>鑑於馬政府協助因三聚氰胺污染事件受害的我國廠商，向中國廠商求償，2 年多來不但進度緩慢，面對中國態度軟弱，讓受害廠商依然求償無門，顯然兩岸食品安全協議根本無助於我方廠商求償，當初承諾全是空話，惟馬政府目前對三聚氰胺求償事宜，也只有不斷向中國傳達我方關切，毫無任何實質作為。基於三聚氰胺污染受害事件係為指標案件，且我方廠商要求透過兩會平台安排面對面溝通事宜，並希望有兩會人員在場，俾助作成紀錄，協助釐清責任；因此行政院大陸委員會與行政院衛生署食品藥物管理局應公布（開）相關求償進度與文件，以維民眾知的權益。爰此，要求行政院大陸委員會應會同行政院衛生署食品藥物管理局協助受害廠商就三聚氰胺求償案提出具體解決方案，且在我方廠商與大陸廠商會商過程，陸委會及海基會亦應指派具兩岸談判及法律專業背景人員陪同，提供必要之協助。並在第 7 屆第 7 會期向立法院社會福利及衛生環境委員會提出專案報告，以落實國會監督並維護我方廠商權益。</p> | <p>本項主辦單位為行政院大陸委員會及行政院衛生署。</p> |

行政院農業委員會桃園區農業改良場

立法院審議中央政府總預算案所提決議、附帶決議及注意辦理事項辦理情形報告表

中華民國 100 年度

單位：新臺幣元

| 決 議 、 附 帶 決 議 及 注 意 事 項 | 辦 理 情 形 |
|-------------------------------------------------------------------------------------------------------------------------------------------------------------------------------------------------------------------------------------------------------------------------------------------------------------------------------------------------------------------------------------------------------------------|-----------------------------------|
| 項 次 內 容 | |
| <p>(十五) 政府為回應選舉期間「社會住宅」議題，相關部會紛紛推出各種政策，財政部以公益標售地上權方式在台北市要蓋銀髮族和學生出租住宅，內政部營建署則號稱要保留合宜住宅的5%作為出租住宅，不僅主管機關紊亂，政出多門，各種住宅定義也差異甚大。</p> <p>而財政部國有財產局原預定於99年12月15日以設定地上權方式，招標興建之銀髮住宅，因附近居民強烈反對而胎死腹中，財政部雖表示此係單一個案，卻充分顯示政府政策之急就章，亦令人擔憂未來將推動之社會住宅會不會受「銀髮住宅」停標效應影響，導致最後一事無成。</p> <p>社會住宅造成反彈，在於民眾對社會住宅的認識不夠，而政府欠缺完善之住宅政策則為主要原因；爰要求行政院經濟建設委員會、內政部、財政部等相關單位應審慎規劃「社會住宅」之推動方向、步驟、時程及配套等，並應於立法院第7屆第7會期向立法院相關委員會提出「社會住宅」整體規劃之專案報告。</p> | <p>本項主辦單位為行政院經濟建設委員會、內政部及財政部。</p> |
| <p>(十六) 行政院轄下各單位，於颱風等天然災害來臨時，常需負責第一線防災、救災任務。然而，各單位之人員大多限於氣象常識或知識之不足，而不能藉由氣象資料預判而採取必要防災、救災之動作。因此有必要提昇該等人員之氣象常識及知識，行政院應強制要求轄下有關防災、救災之單位，定期派員由交通部中央氣象局傳授教導有關氣象之常識、知識，俾利於日後之防災、救災作業。</p> | <p>本項主辦單位為行政院秘書處、內政部及交通部。</p> |
| <p>(十七) 行政院所屬各機關施政績效評估作業，目前僅將各部會績效自評報告及行政院評核意見公告於行政院研究發展考核委員會網站上，對於各部會施政績效整體評估分析及後續追蹤改進情形，則未有相關資訊，實難有效衡量績效評估之效果；爰要求行政院研究發展考核委員會除應於4個月內將施政績效整體評估及後續追蹤情形一併上網公告外，亦應儘速會同各機</p> | <p>本項主辦單位為行政院研究發展考核委員會。</p> |

行政院農業委員會桃園區農業改良場

立法院審議中央政府總預算案所提決議、附帶決議及注意辦理事項辦理情形報告表

中華民國 100 年度

單位：新臺幣元

| 決議、附帶決議及注意事項 | | 辦理情形 |
|--------------|--------------------------------------------------------------------------------------------------------------------------------------------------------------------------------------------------------------------------|-------------------------------------------------------------------------------------------------|
| 項次 | 內容 | |
| | 關研議將跨部會或團體衡量指標導入施政績效評估作業中，並於 100 年度起開始辦理，俾利於行政院整體施政績效之呈現及評估。 | |
| (十八) | 鑑於長期以來「各級政府置入性行銷」問題衍生社會諸多討論及爭議，行政部門不論中央或地方固有政令宣導之必要，但仍應遵守以下原則：第一、避免政府廣告強調個別首長；第二、政府政策性文宣應標示為廣告；第三、政府對政策宣導不得購置業配新聞及政治性的置入性行銷。基此，建議行政部門應研議訂定「各部會（或地方政府）編列預算不得進行含有政治目的的置入性行銷」之相關修法，儘速送立法院審議，將「廣告」、「節目」、「新聞」明確加以區分，以免混淆閱聽大眾。 | 農委會已於 100 年 1 月 18 日以農秘字第 1000103361 號函轉行政院 100 年 1 月 13 日院臺聞字第 1000090931 號函，請各單位暨所屬各機關遵照辦理在案。 |
| (十九) | 自即日起，行政院、各部會及所屬機關和政府所屬國營事業單位辦理政策宣導，應明確揭示辦理或贊助機關名稱，並不得以置入性行銷方式進行。 | 遵照辦理。 |
| (二十) | 國光石化投資案，投資企業已依相關法令提出申請，並由政府相關單位依照環境影響評估法及區域計畫法規定審查中，該投資案應依上述法定程序審查。 | 本項主辦單位為經濟部。 |
| (一) | 文化建設委員會及所屬政府施政之工作計畫其屬繼續性且跨年度者，皆分編於各年度之預算案中，造成立法委員審議時之困擾與不便。政府財政與主計單位應要求各單位預算籌編時，均應將原工作計畫之主要方案內容，本於資訊充分揭露之原則，完整地列示在預算說明欄中，以利預算之正確審查，有限資源之調配和有效之監督。 | 遵照辦理。 |
| (六) | 經濟委員會 歲出部分 農業委員會 行政院農業委員會針對新進農民將建立農民長期訓練，培育優質農業人才，故擬整合農業試驗所及改良場訓練資源，規劃成立「農民學院」，希望藉由有系統整合農民教育訓練體 | (一)因應農民老化問題，農委會積極整合所屬試驗改良場所訓練資源，設立農民學院，規劃辦理系統性之各項農業專業訓練課程，透過田間實作及配套輔導措施，提供有意從農者及專業農 |

行政院農業委員會桃園區農業改良場

立法院審議中央政府總預算案所提決議、附帶決議及注意辦理事項辦理情形報告表

中華民國 100 年度

單位：新臺幣元

| 決 議 、 附 帶 決 議 及 注 意 事 項 | 辦 理 情 形 |
|---------------------------------------------------------------------------------------------------------------------------------------------------------------------------------------------------------------------------------------------------------------------------------------------------------------------------------------------------|-----------------------------------------------------------------------------------------------------------------------------------------------------------------------------------------------------------------------------------------------------------------------------------------------------------------------------------------------------------------------------------------------------------------------------------------------------------------------------------------------------------|
| 項 次 內 容 | 形 容 |
| <p>系，透過田間實作及配套輔導措施，培養農業專業人才，進而增加留農及從農的專業能力。100 年度農委會—農業管理—輔導管理—獎補助費項下編列 9,276 萬 3,000 元辦理農民學院，補助大專院校、農民團體等單位，似有不宜，爰要求行政院農業委員會自行執行該筆經費。</p> | <p>民終身學習之管道，以培育農業後繼者，進而增加留農及從農的專業能力，提升農業競爭力。(二)100 年度預算工作內容包括建置農民學院資訊網路及服務平台、農民訓練 130 梯次、農業推廣人員訓練 10 梯次及農業諮詢輔導等，強化農民專業能力，提升農業競爭力，確為農委會創新性且必要之工作。</p> |
| <p>(二十一) 政府積極推動洽簽兩岸經濟協議 (ECFA)，惟目前在農業產品項目我方爭取獲得 18 項出口中國農產品零關稅部分，該早收清單中大部分之農漁產品，僅具市場潛力而無實質效益，早收農產品外銷大陸稅率亦非自今年起立刻調降，且中國大陸對於我國進口之農產品，除進口關稅外，尚課徵約 13%之進口增值稅，若是僅免除部分關稅，而未降低進口增值稅，對我國農產品銷至中國之成本而言，並未真正減輕負擔、增加市場競爭力，顯然 ECFA 早收清單對我國農民助益有限而後續負面效應恐將難以估計，是以為避免後 ECFA 時代陸續開放農業品進口對我國農業造成嚴重傷害，維護我國農業永續發展及確保農民權益，行政院及行政院農業委員會應慎重處理 ECFA 農業議題，以確保障台灣農民權益。</p> | <p>(一)「海峽兩岸經濟合作架構協議」(以下簡稱 ECFA)，於 99 年 6 月 29 日完成簽署，政府堅守對農民的承諾，協商結果：繼續管制 830 項大陸農產品，已開放的 1,415 項也不降關稅，陸方並給予我方 18 個稅項農漁產品早收優惠項目，將於 2 年內分階段降為零。包括文心蘭、金針菇、香蕉、柳丁、哈蜜瓜、紅龍果、檸檬、茶葉、活石斑魚、虱目魚、秋刀魚、烏魚、生鮮甲魚蛋等，均為國內產業界非常重視的產品。(二)依據海關統計資料，早收農產品自本年 1 月 1 日起開始降稅以來，本年 1-7 月外銷大陸的出口值達 6,931 萬美元，較去年同期 1,915 萬美元，成長率高達 262%；其中冷凍秋刀魚 (188 萬美元)、活石斑魚 (5,897 萬美元)、生鮮甲魚蛋 (240 萬美元) 及茶葉 (570 萬美元) 之出口值較去年同期分別增加 901%、391%、23% 及 89%。顯見 ECFA 之簽署有助我方布局進入中國大陸市場。(三)ECFA 後續談判，我國仍將堅持 830 項禁止進口農產品不開放、已開放農產品項目不降稅立場，爰不會影響國內農業。</p> |
| <p>(三十) 「小地主大佃農」為行政院農業委員會調整產業結構、保障糧食安全及提升國際競爭力之重要政策，自 97 年開始推動，99 年目標值為 5000 公頃，101 年要達 10,000 公頃，惟迄 99 年 9 月止僅 3,856 公頃，因作物多已種植，到年底可增加之面積有限，無法達到當年度目標，100 及 101 年各要增加 2,500 至 3,000 公頃，需採取更積極的輔導措施。「小地主大佃農」目前</p> | <p>(一)本項決議已於 99 年 12 月 31 日以農授糧字第 0991094455 號函復立法院說明在案。(二)農委會為加強推動「小地主大佃農」政策，業邀集各縣(市)政府、農委會農糧署、農業金融局及各區農業改良場等單位，成立「專案工作小組」，定期召開會議檢討工作執行情形，並協調解決相關執行疑義，積極推動本項政策。各縣(市)政府為辦理大佃農輔導及政策宣導</p> |

行政院農業委員會桃園區農業改良場

立法院審議中央政府總預算案所提決議、附帶決議及注意辦理事項辦理情形報告表

中華民國 100 年度

單位：新臺幣元

| 決 議 、 附 帶 決 議 及 注 意 事 項 | 辦 理 情 形 |
|-------------------------------------------------------------------------------------------------------------------------------------------------------------------------------------------------------------------------------------------------------------------------------------------------------------------------------------|--------------------------------------------------------------------------------------------------------------------------------------------------------------------------------------------------------------------------------------------|
| 項 次 內 容 | 辦 理 情 形 |
| <p>僅於稻米 3,107 公頃顯現成果，即使農糧署配合大佃農中期租地規劃，大力推動飼料玉米契作，明定飼料玉米契作價格每公斤 8 元，另對於承租連續休耕地之大佃農給予每期作每公頃二萬元的承租獎勵，迄今也只有 270 公頃。另外常有專業農民反應租地困難，爰建議行政院農業委員會參酌行政院經濟建設委員會「全球招商」之作法，成立「小地主大佃農推動委員會」，邀請專家學者及業界領袖共同參與，檢討政策推動情形，研擬改善措施；另由各縣市政府成立「小地主大佃農推動小組」，提供「專案、專人、專責」全程客製化的服務工作，協助專業農民、農民團體或農企業租賃農地，並對推動小組之成員進行培訓，加強與無耕作能力或不願耕作之農民溝通，消除農民疑慮，加速農地釋出。</p> | <p>等工作，亦召開聯合初審會議，邀集農糧署當地分署、農業改良場及農會等單位共同參加。</p> <p>(三) 為協助小地主及大佃農雙方順利辦理租賃事宜，並已建置農地銀行及農地租賃系統，除委由各鄉鎮農會協助辦理租賃媒合業務，服務當地農民，並辦理講習訓練，加強租賃服務及操作便利性。</p> <p>(四) 農委會為消除農民出租農地疑慮，99 年於全國各地計辦理 321 場政策宣導說明會，並於租賃契約書增訂不受耕地三七五減租限制條文，以釋農民疑慮，俾加速農地釋出。</p> |
| <p>(三十一) 監察院自 99 年 1 月迄今對農委會暨所屬共提出 12 項糾正案，與其他部會遭糾正件數相較，行政院農業委員會遭糾正比率偏高。經查，行政院農業委員會暨所屬多為農業技術人員，但主要業務卻是執行委辦及獎補助，顯係行政院農業委員會暨所屬人員自身工作執行力有待加強。大量業務予以委辦、獎補助，導致行政院農業委員會於政策規劃時無法周全，復於政策執行過程無法有效掌控，才會引發多項疏失而遭監察院提出糾正。爰建請行政院農業委員會應予以檢討改進，逐年降低委辦經費，並強化自身工作執行力。</p> | <p>為落實農業政策之推動及照顧農民之意旨，農委會多於年度開始前即著手規劃次年度預算執行相關事宜，惟因農業施政計畫項目繁多，少數計畫執行成效未如預期，甚至被監察院提案糾正，農委會將確實檢討改進，強化自身工作執行力，有效掌控政策執行過程，以落實預算之執行。</p> |
| <p>(四十五) 有鑒於全球暖化問題日趨嚴重，加上我國二氧化碳排放總量高居全球第 22 位，每人平均排放量也居全球第 18 位，為落實環境保護及節能減碳政策，行政院農業委員會及其所屬於辦理辦公室、各場館、公共建設有關之建築興建業務時，綠色材料比例不應低於預算金額的 20%。</p> | <p>遵照辦理。</p> |
| <p>(五十一) 鑑於黑機關遲遲未能法制化，立法院近幾年審議中央政府總預算案，均曾決議行政院應積極</p> | <p>農委會漁業署漁業廣播電台、七區農業改良場（桃園區農業改良場、苗栗區農業改良場、臺中區農業</p> |

行政院農業委員會桃園區農業改良場

立法院審議中央政府總預算案所提決議、附帶決議及注意辦理事項辦理情形報告表

中華民國 100 年度

單位：新臺幣元

| 決議、附帶決議及注意事項次 | 內容 | 辦理情形 |
|---------------|--------------------------------------------------------------------------------------------------------------------------------------------------------------------------------------------------------------------------------|-------------------------------------------------------------------------------------------------------------------------------------------------------------------------------------------------------------------------------------------------------------------------------------------------------------------------------------------------------------------------------------------------------------------------------------------------------------------------------------------------------------------------------------------------------------------------------------------------------------------------------------------------------|
| | <p>檢討相關尚未法制化組織定位問題。政府精省後由農委會接管尚未法制化機關計有：林務局及所屬、農業試驗所、林業試驗所、水產試驗所、畜產試驗所、家畜衛生試驗所、農業藥物毒物試驗所、特有生物研究保育中心以及多家改良場、漁業署臺灣區漁業廣播電臺等單位。以上未法制機關，卻遲遲未見行政部門研擬組織條例草案送請立院審議，有違立法院決議。故建議行政院農業委員會最遲應於民國 101 年完成所有黑機關之法制化程序，避免繼續違法編列預算，有失政府威信。</p> | <p>改良場、臺南區農業改良場、高雄區農業改良場、花蓮區農業改良場、臺東區農業改良場)、茶業改良場、種苗改良繁殖場等精省改隸農委會之機關(構)，均已完成法制化作業，其餘機關法制化辦理情形敘明如下：</p> <p>(一) 林務局及所屬：農委會森林及自然保育署組織法草案，前經行政院於 97 年 2 月 1 日以院授研綜字第 0972260098 號函送立法院審議，嗣配合本次行政院組織調整，農委會林務局業務將全數移入環境資源部辦理，並改制為「環境資源部森林及保育署」，有關「環境資源部森林及保育署組織法」草案經行政院函送立法院審查，爰上開農委會森林及自然保育署組織法草案，業經立法院 100 年 3 月 7 日台立院議字第 1000700626 號函同意撤回。</p> <p>(二) 7 個試驗研究機構：農委會農業試驗所、林業試驗所、畜產試驗所、獸醫試驗所、農業藥物毒物試驗所、生物多樣性研究所之組織法草案，前經行政院於 98 年 6 月 22 日以院授研綜字第 0982260838 號函送立法院審議，嗣配合本次行政院組織調整，農委會農業試驗所、水產試驗所、畜產試驗所、獸醫試驗所、農業藥物藥毒試驗所、以及環境資源部森林及自然保育試驗所、生物多樣性研究所之組織法草案，經行政院函送立法院審查，爰農委會上開 7 個試驗研究機構組織法草案，業經立法院 100 年 3 月 7 日台立院議字第 1000700624 及 1000700626 號函同意撤回。</p> |
| (五十七) | <p>鑑於精省後由行政院農業委員會接管之機關，缺乏設置法源，其中包括茶業改良場、種苗改良繁殖場、各區農業改良場等組織條例迄今尚未完成法源依據。經查：茶業改良場 99 年度歲出編列 2 億 3,796 萬 7,000 元；種苗改良繁殖場 99 年度歲出編列 3 億 0,431 萬 3,000 元；各區農業改良場：桃園區、苗栗區、臺中區、臺南區、高雄區、花蓮區、臺東區等 7 區農業改良場，99 年度歲出編列合計達 15 億</p> | <p>農委會各區農業改良場組織準則，業以農委會 99 年 2 月 4 日農人字第 0990100233 號令訂定發布；農委會茶業改良場組織規程、種苗改良繁殖場組織規程，並以農委會 99 年 6 月 9 日農人字第 0990080667 號令訂定發布，爰前開精省改隸農委會之改良場，均已完成法制化作業。</p> |

行政院農業委員會桃園區農業改良場

立法院審議中央政府總預算案所提決議、附帶決議及注意辦理事項辦理情形報告表

中華民國 100 年度

單位：新臺幣元

| 項次 | 決 議 、 附 帶 決 議 及 注 意 事 項 內 容 | 辦 理 情 形 |
|------|------------------------------------------------------------------------------------------------------------------------------------------------------------------------------------------------------------------------------------------------|-----------------------------------------------------------------------------------------------------------------------------------------------------------------------------------------------------------------------------------------------------------------------------------------------------------------------------------------------------------------------------------------------------------------------------------------------------------------------------------------------------------------------------------------------------------------------------------------------------------------------------------------------|
| | <p>0,360 萬 8,000 元，辦理水稻、雜糧、果樹、花卉等作物品種改良及栽培、農產加工、採後處理等技術研發與改進。惟上述該類改良場原隸屬於臺灣省政府農林廳，民國 88 年配合臺灣省政府組織調整，改隸行政院農委會迄今卻未完成法源。而台灣省政府功能業務與組織調整暫行條例的期限至 94 年 12 月 31 日止，該條例已屆期廢止，故建議行政院農業委員會應於 101 年度，完成上述改良場之法源依據，回歸政府預算體制，避免因歷史背景包袱使其成為名符其實的「黑機關」。</p> | |
| (六十) | <p>嘉義、雲林是傳統農業縣，由於國家資源分配長期以來重北輕南，重都會輕農村，導致嘉義、雲林淪為經濟弱勢地區，人口老化外移嚴重。因應地制法修正通過縣市合併升格，嘉義、雲林兩縣共同提出農業直轄概念爭取升格失利，更讓貧窮落後的農業縣永無翻身機會。為符合社會公平正義，避免因五都升格導致城鄉發展及貧富差距擴大，建請行政院農業委員會比照離島及東部建設條例精神，研擬「雲嘉農業特區方案」，以提升台灣農業競爭力，也讓優質的農業技術根留台灣，永續經營。</p> | <p>(一) 秉持「健康、效率、永續經營」的施政方針，農委會已推動精緻農業、小地主大佃農及農村再生等政策，並與各農業縣市合作，依據地區產業特性與需求，因地制宜發展地區農業，從產業輔導(透過行政與年度計畫)、技術輔導(透過地區農業改良場)與經費投入等面向提供協助。例如：99 年已推動稻米專區(1.4 萬公頃)、花卉專區(386 公頃)、有機農業專區(534 公頃)、休閒農業區、農業科技園區等，逐步發揮群聚效應與競爭力。</p> <p>(二) 農委會協助雲嘉地區完成縣級農地資源空間配置規劃計畫，於 99 年起推動鄉鎮層級農地資源空間規劃計畫，期藉由農地適宜性分析及產業需求，引導農業經營區位合理配置，集中資源輔導農業發展。</p> <p>(三) 劃設區域性農業特區宜考慮之相關課題： 1. 從資源投入與永續經營觀點：如劃設農業特區並投入更多施政資源，則農地使用管制強度亦應提高，允宜進行全面考量。 2. 從產業發展與區域均衡觀點：若對特定縣市區域制定專法或劃設農業專區，恐引起其他重要農業縣之援引或資源分配爭議。 3. 從經費運用實務觀點：如另專編經費支應專區發展，在政府財政困難時，可能排擠該區及其他地區之農業預算。</p> <p>(四) 農委會正進行「區域性農業發展方向與策略之</p> |

行政院農業委員會桃園區農業改良場

立法院審議中央政府總預算案所提決議、附帶決議及注意辦理事項辦理情形報告表

中華民國 100 年度

單位：新臺幣元

| 決議、附帶決議及注意事項 | | 辦理情形 |
|--------------|--------------------------------------------------------------------------------------------------------------------------------------------------------------------------|---------------------------------------------------------------------------------------------------------------------------------------------------------------------------------------------------------------------------------------------------------------------------------------------------------------------------------------------|
| 項次 | 內容 | |
| | | 研究」，99 年 8 月委託學者研擬北北基宜、桃竹苗、中彰投、雲嘉南、高屏、花東及澎金馬等七個經濟發展區之農業發展策略與措施，預計於 100 年完成，並將邀請縣市共同研討。 |
| (六十六) | 經濟發展使城鄉發展差距加大，傳統農業地區需要受到政府更多的重視，高屏、雲嘉南、中彰投、花東等均為傳統重要農業地區，因此政府不應只關心特定地區，應該對所有重要農業地區一體關注。建議行政院農業委員會依照各地區農業發展特色，研擬「重要農業特區發展方案」，優先編列預算支持，以協助重要農業地區的加速發展，提升台灣農業競爭力，讓農業能夠永續經營。 | <p>(一) 秉持「健康、效率、永續經營」的施政方針，農委會已推動精緻農業、小地主大佃農及農村再生等政策，與各農業縣市合作，依據地區產業特性與需求，因地制宜發展地區農業，從產業輔導(透過行政與年度計畫)、技術輔導(透過地區農業改良場)與經費投入等面向提供協助。</p> <p>(二) 從經費運用之實務而言，重要農業縣市之農業發展政府向來極重視，並應地方發展需要設置生產專區、農業科技園區或休閒農業區，提供專案經費協助。</p> <p>(三) 農委會正進行「區域性農業發展方向與策略之研究」，99 年 8 月委託學者研擬北北基宜、桃竹苗、中彰投、雲嘉南、高屏、花東及澎金馬等七個經濟發展區之農業發展策略與措施，預計於 100 年完成，並將邀請縣市共同研討。</p> |
| (一) | 桃園區農業改良場 行政院農業委員會桃園區農業改良場主要業務「農作物改良」99 年上半年結算結果，分配預算未達成率高達 28.48%，有預算浮編或執行不力之虞。應就該項預算績效不彰，向立法院經濟委員會提出專案檢討報告。 | 本項決議已於 100 年 3 月 17 日以農桃改字第 1002714024 號函，向立法院提出專案報告在案。 |

本頁空白

**桃園區農
委辦經費**
中華民國

| 委 辦 計 畫 | 計 畫 起 訖 年 度 | 委 辦 內 容 | 委 辦 | |
|----------------------------|-------------------|-------------------------------------------|---------|---------|
| | | | 經 常 | |
| | | | 用 人 費 用 | 業 務 費 用 |
| 合 計 | | | - | 4,860 |
| 1.5251131200 農作物改良 | | | - | 4,860 |
| (1)有機作物栽培、病蟲害防治 技術及資材研發 | 101-101 | 委託機關、學校及團體等辦理有機栽培植物病蟲害 整合性防治創新技術開發等費用。 | - | 2,930 |
| (2)作物有機栽培用種苗生產技 術開發 | 101-101 | 委託機關、學校及團體等辦理作物有機栽培新技術 與產品利用研究等費用。 | - | 1,930 |

業改良場 分析表

101年度

單位：新台幣千元

| 經 費 之 用 途 分 析 | | | |
|---------------|---------|-----|-------|
| 門 類 | 資 本 | 門 類 | 計 |
| 其 他 | 設 備 購 置 | 其 他 | |
| - | - | - | 4,860 |
| - | - | - | 4,860 |
| - | - | - | 2,930 |
| - | - | - | 1,930 |

主辦會計人員：楊 惠 蓉



機關長官：廖 乾 華

