

19-13

中華民國106年度  
中央政府總預算

行政院農業委員會  
桃園區農業改良場單位預算

行政院農業委員會桃園區農業改良場編

# 行政院農業委員會桃園區農業改良場

## 目 次

中華民國 106 年度

|  | 頁 次   |
|--|-------|
| 壹、預算總說明-----                                 | 1—21  |
| 貳、主要表  |       |
| 一、歲入來源別預算表-----                              | 23—24 |
| 二、歲出機關別預算表-----                              | 25—26 |
| 參、附屬表  |       |
| 一、歲入項目說明提要表-----                             | 27—30 |
| 二、歲出計畫提要及分支計畫概況表-----                        | 31—38 |
| 三、各項費用彙計表-----                               | 39—40 |
| 四、歲出一級用途別科目分析表-----                          | 42—43 |
| 五、資本支出分析表-----                               | 44—45 |
| 六、人事費分析表-----                                | 46    |
| 七、預算員額明細表-----                               | 48—49 |
| 八、公務車輛明細表-----                               | 50    |
| 九、現有辦公房舍明細表-----                             | 52—53 |
| 十、收支併列案款對照表-----                             | 54    |
| 十一、補助經費分析表-----                              | 56—57 |
| 十二、捐助經費分析表-----                              | 58—59 |
| 十三、歲出按職能及經濟性綜合分類表-----                       | 60—61 |
| 十四、委辦經費分析表-----                              | 62—63 |
| 十五、立法院審議中央政府總預算案所提決議、附帶決議及注意辦理事項辦理情形報告表----- | 64—77 |

# 壹、預算總說明

# 行政院農業委員會桃園區農業改良場

## 預算總說明

### 中華民國 106 年度

#### 一、現行法定執掌：

##### (一)機關主要職掌

- 1、區域性農作物（包括農藝、園藝及特用作物等）育種及栽培管理技術改良研究。
- 2、應用生物技術、農產品品質檢測及加工改良研究。
- 3、區域性農作物病蟲害、防治技術改良研究。
- 4、區域性農業機械及自動化改良研究。
- 5、區域性土壤肥料及有機農業改良研究。
- 6、區域性農業推廣、農業經營及農產運銷改良研究。
- 7、研究成果之保護、管理及運用。
- 8、區域性農業示範推廣。
- 9、其他有關農業改良及調查改進事項。

##### (二)內部分層業務

###### 1、作物改良課掌理下列事項：

- (1)農作物育種、新品種示範及種原繁殖。
- (2)農作物栽培管理技術、應用生物技術、採後處理與加工技術研發、示範及推廣。
- (3)優質安全農產品生產技術與體系研發、示範及推廣。
- (4)農作物天然災害防範與復育技術研發及推廣。
- (5)植物與微生物遺傳資源蒐集、保存及應用。
- (6)植物組織培養技術研發、應用及輔導。
- (7)分子標誌技術研發、應用與植物品種及物種鑑定服務。
- (8)基因改造植物檢測技術研發及服務。
- (9)其他有關農作物改良事項。

###### 2、作物環境課掌理下列事項：

- (1)土壤資源管理調查、改良與農作物合理化施肥技術研發、示範及推廣。
- (2)微生物肥料與農畜副產物利用、農田地力改善研發、示範及推廣。
- (3)農作物有機栽培技術研發、示範及推廣。
- (4)農作物營養診斷、灌溉用水及農田肥力檢驗服務。
- (5)農業機械與自動化等生物產業設備、技術研發、示範及推廣。
- (6)農作物病蟲草害防疫技術研發、示範及推廣。
- (7)其他有關農作物環境管理事項。

3、農業推廣課掌理下列事項：

- (1)農業推廣教育研發及推廣。
- (2)農業企業化經營與休閒農業研發及推廣。
- (3)農產品運銷技術研發及推廣。
- (4)農業資訊傳播與經營管理資訊化研發及推廣。
- (5)農村產業文化與農村生活改善研究及推廣。
- (6)農業技術教育訓練、農業產銷班經營技術及產銷技術推廣。
- (7)區域性農業聯繫會議規劃及推廣。
- (8)國際農業合作之執行。
- (9)農民暨消費者服務及技術諮詢。
- (10)農業改良研究成果保護、管理及運用。

4、秘書室掌理下列事項：

- (1)文書、檔案、印信、出納、庶務及財產管理。
- (2)國會、地方聯絡及媒體公關業務。
- (3)不屬其他各課、室事項。

5、人事室掌理本場人事事項。

6、主計室掌理本場歲計、會計及統計事項。

7、臺北分場掌理下列事項：

- (1)都市近郊蔬菜及花卉作物品種改良。
- (2)蔬菜、花卉作物栽培與採後處理技術改進研究及推廣。
- (3)都市近郊作物有機栽培技術研究及推廣服務。
- (4)配合政策進行產銷班輔導。
- (5)配合本場業務辦理跨行政區域蔬菜及花卉產業輔導。
- (6)配合本場辦理農業技術諮詢及講習訓練。
- (7)其他有關本場農業試驗研究事項。

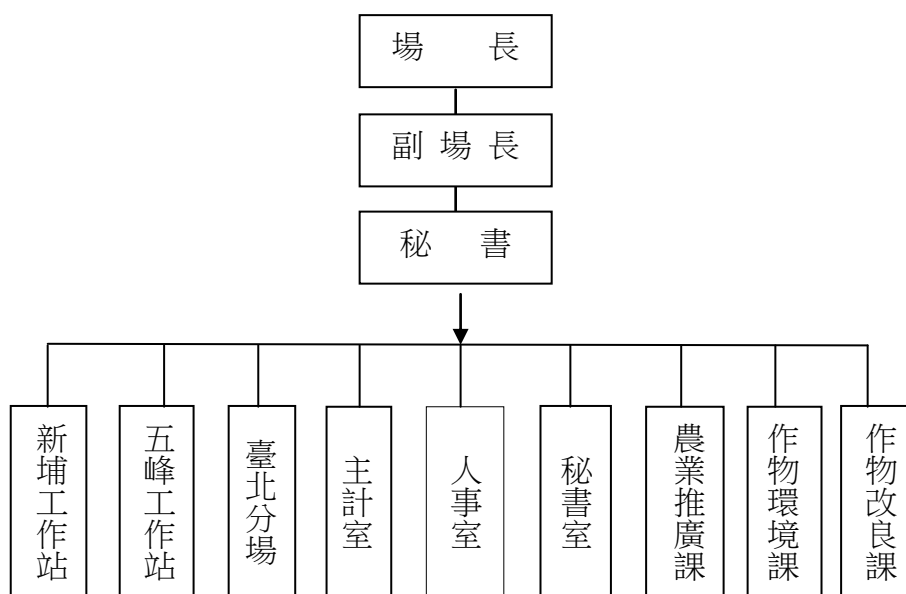
8、五峰工作站掌理下列事項：

- (1)北部中低海拔及原住民地區農作物品種改良、栽培技術改進與良種繁殖研究及示範推廣。
- (2)北部中低海拔及原住民地區農業產銷技術輔導、教育訓練及諮詢。
- (3)坡地農業氣象觀測及資源規劃應用。
- (4)其他有關本場農業試驗研究事項。

9、新埔工作站掌理下列事項：

- (1)果樹與特用作物品種改良、栽培技術改進研究、良種繁殖及示範推廣。
- (2)果樹與特用作物產銷輔導、教育訓練及技術諮詢。
- (3)果樹與特用作物遺傳資源蒐集、保存及利用。
- (4)其他有關本場農業試驗研究事項。

(三)組織系統圖及預算員額說明表



本場法定編制員額職員 70 人，本年度配合業務推展需要，配置預算員額 118 人包括：職員 70 人，工友 2 人，技工 45 人，駕駛 1 人。

## 二、行政院農業委員會桃園區農業改良場 106 年度施政目標與重點

本場為區域性農業研究與推廣中心，遵循行政院農業委員會致力發揮農業於保障糧食安全、維護生態環境、支持農村發展及增進國人健康的多功能價值，建立農業典範、建構農業安全體系及提升農業行銷能力等主軸，採行創新、就業及分配原則，期能打造強本進擊的農業，不僅確保農民福利及收益，也能兼顧農產品安全與維護環境永續，形塑全民共享的新農業。

本場依據行政院 106 年度施政方針，配合中程施政計畫及核定預算額度，並針對經社情勢變化及未來發展需要，編定 106 年度施政計畫，其目標及重點如次：

### 壹、年度施政目標

#### 一、建立農業典範－發展產業特色，創造新優勢

- (一) 加強作物育種及栽培技術改進，培育具地區特色優良新品種，創造產業優勢。
- (二) 加強作物多樣化栽培與利用，提升產業競爭力。
- (三) 開發作物設施栽培技術及管理作業，提高生產效率。
- (四) 研究開發油料及其他特用之新興作物與栽培技術，活化休耕田利用。
- (五) 研究應用生物技術，增強傳統農業技術能力。
- (六) 開發農產品採收後處理及加工技術，建構蔬果產業加值鏈，提高產品附加價值。
- (七) 研發農業生產及收穫等機械，發展高效、節能及自動化農產業。
- (八) 健全農業智財權管理與運用制度，強化產學合作研發，加速技術商品化。

#### 二、建立農業典範－加強因應氣候變遷調適能力，維護生態環境永續

- (一) 研發生物炭及利用技術，提高生物資源循環利用。
- (二) 加強蒐集及保存植物遺傳資源，維護生物多樣性，並篩選作物耐逆境能力，因應氣候變遷。
- (三) 研究開發土壤肥培管理技術，生產健康安全農產品。

#### 三、建立農業典範－厚植多元能量，營造安居樂業農村，促進人文友善社會

- (一) 加強輔導地區特色休閒農場經營管理與發展，促進農業轉型。
- (二) 輔導開發地方農特產創意料理與伴手禮，創造農村就業機會，藉以活化農村經濟。
- (三) 輔導建構農村優質生活及改善高齡者健康照護體系。
- (四) 輔導農村社區人文、產業、生態資源結合，推動綠活假期，創新農村社區永續發展。
- (五) 輔導原住民部落建立原鄉生產特色，永續經營農業。
- (六) 積極提供農民及消費者服務溝通管道，加強民眾對安全及品牌農產品之認知。
- (七) 建置農業行動化雙向服務，利用資通訊提供即時直接之服務，顯著縮短行政作業時程，提供農民廣泛服務。
- (八) 輔導原住民部落建立原鄉特色農業。

#### 四、建構農業安全體系－提升糧食安全，強化農產品溯源頭管理，確保食的安心

- (一) 配合推動小地主大專業農計畫，擴大農場經營規模及企業化經營，輔導產銷班組織運作與企業化經營管理，提昇產業競爭力。
- (二) 輔導轄區農產品產銷履歷、吉園圃、有機農業等生產管理，加速推動安全認證，增進消費者健康。
- (三) 研究開發作物有機栽培整合管理技術及資材，生產健康安全農產品。

(四) 輔導推動作物合理化施肥，維護農業生產環境。

(五) 研發植物防疫及安全用藥技術，確保農業生產、維護生態環境及消費者權益。

(六) 辦理病蟲害診斷及土壤、灌溉水與植物體檢測分析服務。

五、提升農業行銷能力—強化產業優勢，布局全球市場

(一) 建構遠距生產行銷管理 E 化平台。

(二) 發展具國際競爭力農產品。

六、妥適配置預算資源，提升預算執行效率

機關年度資本門預算執行率：強化資本預算執行，提升資產使用效率。

## 貳、年度關鍵績效指標

| 關鍵策略目標                             | 關 鍵 績 效 指 標                     |          |          |   | 106 年<br>度目<br>標值 |
|------------------------------------|---------------------------------|----------|----------|---|-------------------|
|                                    | 關鍵績效指標                          | 評估<br>體制 | 評估<br>方式 | 衡量標準  |                   |
| 一、建立農業典範<br>— 發展產業<br>特色，創造新<br>優勢 | 1.作物新品種及優良品<br>系開發個數            | 1        | 統計<br>數據 | 水稻、甘藷、栗南瓜、長壽花等新品<br>種及優良品系開發個數                                  | 5 個               |
|                                    | 2.作物種苗繁殖與推廣<br>面積               | 1        | 統計<br>數據 | 推廣水稻、甘藷、四川芥菜、草莓、<br>仙草、杜鵑花等優良作物種苗面積                             | 1,450 公<br>頃      |
|                                    | 3.作物栽培及採收後處<br>理新技術開發項數         | 1        | 統計<br>數據 | 開發水稻、蔬菜、花卉及特用作物等<br>栽培與採收後處理技術項數                                | 30 項              |
|                                    | 4.農產品加工技術開發<br>項數               | 1        | 統計<br>數據 | 開發農產品及保健食品等加工技術<br>項數   | 4 項               |
|                                    | 5.生物技術開發項數                      | 1        | 統計<br>數據 | 開發基因轉殖作物高效能監測與垂<br>直性汙染之研究，應用組織培養技術<br>大量繁殖仙履蘭、甘藷及食用百合種<br>苗技術等 | 4 項               |
|                                    | 6.輔導地區休閒農場                      | 1        | 統計<br>數據 | 輔導地區休閒農場處數  | 8 處               |
|                                    | 7.農業技術授權及取得<br>國內外專利權、品種<br>權項數 | 1        | 統計<br>數據 | 農業技術移轉授權業者應用及取得<br>國內外專利權與植物品種權項數                               | 5 項               |
|                                    | 8.新型機具開發項數                      | 1        | 統計<br>數據 | 食用甘藷葉收穫機、小葉菜類收穫機<br>及小葉菜類移植機開發等                                 | 3 項               |
|                                    | 9.青年農民專案輔導人<br>數                | 1        | 統計<br>數據 | 輔導轄區新進青年農民改善經營管<br>理能力人數  | 9 人               |
| 二、建立農業典範<br>— 加強因應<br>氣候變遷調        | 1.蒐集及評估、保存作<br>物種原及種類份數         | 1        | 統計<br>數據 | 蒐集保存花卉、果樹、蔬菜、保健及<br>能源作物種原及份數等                                  | 20 種<br>350 份     |

| 關鍵策略目標                            | 關 鍵 績 效 指 標           |      |      |   |                  |
|-----------------------------------|-----------------------|------|------|---|------------------|
|                                   | 關鍵績效指標                | 評估體制 | 評估方式 | 衡量標準  |                  |
| 適能力，維護生態環境永續                      |                       |      |      | 106 年度目標值                                       |                  |
|                                   | 2.土壤肥培管理技術開發項數        | 1    | 統計數據 | 開發菇類竹介質太空包、評估仙草、柑橘、小麥作物之合理施肥量、蔬菜重金屬汙染調查及生物肥料肥效等 | 6 項              |
|                                   | 3.生物炭技術開發             | 1    | 統計數據 | 生物炭及利用技術研發                                      | 2 項              |
| 三、建立農業典範—厚植多元能量，營造安居樂業農村，促進人文友善社會 | 1.輔導開發創意料理與伴手禮項數      | 1    | 統計數據 | 輔導開發地方農特產創意料理與伴手禮項數                             | 4 項              |
|                                   | 2.輔導建構農村優質生活班數        | 1    | 統計數據 | 輔導強化農村婦女生產及生活經營能力暨家政班與農村高齡者生活改善班班數              | 15 班             |
|                                   | 3.輔導發掘農村社區資源及推動綠活假期處數 | 1    | 統計數據 | 輔導農村社區人文、產業及生態資源結合，並推動綠活假期，創新農村社區永續發展等處數        | 5 處              |
|                                   | 4.農業行動化雙向服務人次         | 1    | 統計數據 | LINE 作物病蟲害診斷與 FAQ 線上即時諮詢等人次                     | 650 人次           |
|                                   | 5.農業技術上網服務次數及農業數位影音   | 1    | 統計數據 | 全球農業資訊服務網及臉書專頁上網人次<br>數位線上課程及活動報導               | 80,000 人次<br>8 則 |
|                                   | 6.辦理農業及家政專業訓練場次       | 1    | 統計數據 | 辦理農業及家政專業相關訓練場次                                 | 15 場次            |
|                                   | 7.技術諮詢座談會及參訪解說次數      | 1    | 統計數據 | 農業技術諮詢、座談會、講習會及參訪解說等場次                          | 120 場次           |
|                                   | 8.輔導原住民部落建立原鄉特色農業     | 1    | 統計數據 | 輔導轄區內原鄉部落建立新特色農業處數                              | 3 處              |

| 關鍵策略目標                              | 關 鍵 績 效 指 標             |          |                              |   | 106 年<br>度目<br>標值 |
|-------------------------------------|-------------------------|----------|------------------------------|---|-------------------|
|                                     | 關鍵績效指標                  | 評估<br>體制 | 評估<br>方式                     | 衡量標準  |                   |
| 四、建構農業安全體系－提升糧食安全，強化農產品溯源頭管理，確保食的安心 | 1.作物有機栽培技術開發項數          | 1        | 統計數據                         | 開發作物有機栽培、土壤管理、病蟲草害防治及農產品加工技術等   | 6 項               |
|                                     | 2.輔導轄區農產品安全認(驗)證班數      | 1        | 統計數據                         | 輔導轄區蔬果產銷班通過吉園圃認證累計班數  | 200 班             |
|                                     |                         |          |                              | 輔導轄區蔬果產銷班通過產銷履歷、生產追溯等認證累計班數   | 13 班              |
|                                     | 3.輔導水稻、蔬菜、果樹及雜特作物有機栽培面積 | 1        | 統計數據                         | 輔導作物有機栽培驗證累計面積  | 730 公頃            |
|                                     | 4.土壤與植體樣品分析服務件數；病蟲害檢測   | 1        | 統計數據                         | 土壤及植體樣品分析與施肥推薦服務件數  | 6,700 件           |
|                                     |                         |          |                              | 病蟲害諮詢、檢測及處方等服務件數  | 1,000 件           |
|                                     | 5.活化農地利用與小地主大專業農輔導      | 1        | 統計數據                         | 輔導活化農地利用與小地主大專業農經營面積  | 1,200 公頃          |
| 6.辦理合理化施肥講習及觀摩會場次                   | 1                       | 統計數據     | 辦理水稻、雜特作、蔬菜及果樹合理化施肥講習與觀摩會場次  | 15 場  |                   |
| 7.植物防疫、安全用藥及綜合管理技術開發                | 1                       | 統計數據     | 輔導產銷班安全用藥講習會場次<br>作物綜合管理技術項數 | 100 場<br>5 項  |                   |
| 五、提升農業行銷能力－強化產業優勢，布局全球市場            | 1.建構遠距生產行銷管理 E 化平台      | 1        | 統計數據                         | 開發農作物生產 E 化管理平台   | 1 項               |
|                                     | 2.發展具國際競爭力農產品           | 1        | 統計數據                         | 研究開發具外銷潛力作物品項   | 1 項               |
| 六、妥適配置預算資源，提升預算執行效率                 | 1.機關年度資本門預算執行率          | 1        | 統計數據                         | (本年度資本門實支數 + 資本門應付未付數 + 資本門賸餘數) ÷ (資本門預算數) × 100% (以上各數均含本年度原預算、追加預算及以前年度保留數) | 90%               |

註：評估體制 1 指實際評估作業為運用既有之組織架構進行。

參、106 年度重要施政計畫

| 工作計畫名稱 | 重要計畫項目          | 實 施 內 容   |
|--------|-----------------|---|
| 農作物改良  | 一、作物育種及栽培利用技術研發 | <ol style="list-style-type: none"> <li>1.農藝及特用作物水稻(良質米)、甘藷、仙草、山藥、天麻、香菸蘭及山胡椒品種改良及栽培技術改進。</li> <li>2.園藝作物柑橘、梨、甜柿、綠竹、草莓、青蔥、茭白、萵苣、芥藍、芥菜、小白菜、小胡瓜、莧菜、聖誕紅、長壽花、金花石蒜、櫻花、百合、艷紅鹿子百合、繡球花、日日春、四季秋海棠、杜鵑花、茶花及蘭花等品種改良及栽培技術改進，以及竹類加工副產物應用於改良花卉栽培介質。</li> <li>3.開發有機質肥料長期施用對有機栽培蔬菜品質及土壤性質之影響、仙草有機栽培整合管理技術研究、北部地區有機水稻與麥類輪作經營模式之建立及北部地區有機甘藷、芋頭、茭白筍及綠竹筍等農產品初級加工研究。</li> <li>4.調整耕作制度活化農地計畫：提升北部地區休耕田活化區大豆及水稻輪作制度研究、小麥肥培管理試驗、北部地區大豆、小麥機械化栽培適應性評估及栽培技術改進研究。</li> <li>5.建構油料作物產業價值鏈計畫：新植油茶間作栽培管理模式效益分析、油茶彫木蛾防治技術開發。</li> <li>6.農園產品加工技術開發研究。</li> <li>7.強化稻作育種技術以因應暖化衝擊及提升糧食自給率-耐旱基因型研究。</li> <li>8.安全機能性產品產業價值鏈之優化整合與增值推動－天麻、石斛及山藥。</li> <li>9.北部地區原鄉特色農業之建立。</li> </ol> |

| 工作計畫名稱 | 重要計畫項目        | 實 施 內 容  |
|--------|---------------|--|
|        | 二、作物生產環境技術研發  | <ol style="list-style-type: none"> <li>1.輔導蔬果產銷班安全用藥及吉園圃認證。</li> <li>2.強化植物有害生物防範措施及病蟲害疫情監測與防治。</li> <li>3.開發水稻、蔬菜、油茶及仙草病蟲害綜合管理技術，進行跨領域整合水稻病蟲害分子抗病育種之應用研究，以及北部地區柑桔類果樹寒害防護技術開發應用。</li> <li>4.辦理農作物汙染監測管制及公害案件勘查。</li> <li>5.辦理農產業天然災害救助與損害鑑定。</li> <li>6.作物病蟲害諮詢、檢測及處方等服務。</li> <li>7.辦理農作物汙染監測管制及公害案件勘查，建立北部地區高風險農業生產區農作物安全管理改善措施。</li> <li>8.土壤、植物體及灌溉水等樣品分析診斷服務暨土壤肥培管理推薦。</li> <li>9.輔導水稻、雜糧、蔬菜、果樹等作物合理化施肥及作物有機栽培驗證。開發菇類竹介質太空包，評估仙草、柑橘及小麥作物合理施肥量，蔬菜重金屬汙染調查。</li> <li>10.食用甘藷葉收穫機、小葉菜類收穫機及小葉菜類移植機開發。</li> <li>11.研發生物炭及利用技術。</li> </ol> |
|        | 三、農業推廣與農民服務研究 | <ol style="list-style-type: none"> <li>1.新進農民行銷策略研究，國產生鮮農產品市場通路調查，探討量販通路、e 通路、契作等新通路對農民收益影響，建立經營蔬菜類農友職能指標及調查蔬菜類農友經營能力與需求，並輔導其經營。應用雲端服務建立有機蔬菜生產管理系統，輔導農業產銷班組織運作與企業化經營管理，提升產業競爭力。</li> <li>2.輔導農村家政業務、強化改善農村婦女生產及生活及推動高齡者生活改善，進行農村伴手禮相關研究，開發及推廣地方農特產創意料理，加強農產品包裝設</li> </ol>   |

| 工作計畫名稱 | 重要計畫項目          | 實施內容   |
|--------|-----------------|--|
|        |                 | <p>計發展地方伴手禮。結合人文、生態及農業資源，輔導休閒農場、農村社區，活化農村經濟發展樂活農業。</p> <p>3.北部地區社區人力活化及季節性調度研究，轄區缺工產業人力支援調度模式研究，建立人力支援體系。有機職能基準導入農民學院課程規劃研究及北部地區農業人力運用活化與輔導模式研究，辦理農民專業訓練、農業技術諮詢座談會、講習會及參訪解說，培育優質農業人力，並鼓勵青年從農。</p> <p>4.發佈新聞稿、召開記者會、辦理觀摩會及發表會等活動，加強民眾對新品種、新技術及品牌農產品認知。發行農情月刊、農業專訊及農業技術專輯等，提升對農民服務品質及效能。</p> |
|        | 四、生物技術及遺傳資源與多樣性 | <p>1.應用組織培養技術大量繁殖仙履蘭、甘藷及食用百合種苗技術等研究。</p> <p>2.基因轉殖作物高效能監測與垂直性汙染研究。</p> <p>3.臺灣北部地區原生植物及主要作物遺傳資源收集及評估利用。</p>  |

## 肆、以前年度實施狀況及成果概述

### 一、前（104）年度施政績效及達成情形分析

| 關鍵策略目標            | 關鍵績效指標                  | 績效衡量暨達成情形分析   |
|-------------------|-------------------------|---|
| 一、推動健康農業，保障民眾飲食安全 | 1 輔導轄區農產品安全認證班數         | 完成輔導轄區 192 班蔬果產銷班取得吉園圃台灣安全蔬果標章認證。   |
|                   | 2 輔導水稻、蔬菜、果樹及雜特作物有機栽培面積 | 完成輔導水稻、蔬菜、果樹及雜特作物有機栽培面積共計 600 公頃。   |
|                   | 3 作物有機栽培技術開發項數          | 完成作物有機栽培、土壤肥培管理、耕作病蟲草害防治及加工管理等 7 項研究。   |
| 二、打造卓越農業，提升產業競爭力  | 1 作物新品種開發個數             | 育成仙草新品種桃園 2 號-香華並取得植物品種權；育成小白菜新品種桃園 1 號-嫩香白及桃園 2 號-金脆白申請品種權中；蝴蝶蘭 TYP12311#13 優良單株有償讓與。非專屬授權長壽花桃園 3 號-橘兒及桃園 4 號-紅妃植物品種權；非專屬授權櫻花桃園 1 號報春植物品種權。        |
|                   | 2 作物種苗繁殖與推廣面積           | 繁殖水稻臺梗 14 號、桃園 1 號及桃園 3 號原原種，經原種田及採種田繁殖共計推廣 1,168 公頃，繁殖甘藷桃園 1 號及桃園 2 號種苗 3,000 株，推廣面積 32 公頃；仙草推廣面積 10 公頃，香茛蘭推廣面積 0.5 公頃，根節蘭推廣面積 0.5 公頃，合計 1,211 公頃。 |

| 關鍵策略目標 | 關鍵績效指標              | 績效衡量暨達成情形分析  |
|--------|---------------------|--|
|        | 3 作物栽培及採收後處理新技術開發項數 | 依進度完成水稻良質米育種及生產技術改良、面對逆境之水稻耐旱基因型之篩選、食用及飼料用甘藷品種選育、山藥及仙草品種選育與生產技術改良、油料作物油茶栽培技術研究、山胡椒及薏苡栽培技術及利用研究、飼料玉米及甘藷低投入省工栽培輪作系統建立、柑橘品種改良及栽培技術改進、低需冷性梨品種選育、紅龍果優良品種選育、柿種原蒐集及甜柿育種與栽培技術改進、北部地區重要果菜類品種改良及栽培技術改進、北部地區重要葉菜類品種改良及栽培技術改進、綠竹優良品種選育及其副產物應用、設施蘆筍栽培技術研究、杜鵑花、茶花品種選育及栽培技術改進、日日春及秋海棠品種選育、蝴蝶蘭雜交育種及根節蘭栽培技術之研究、北部地區綠竹筍與山藥健康種苗制度建立、藥用及食用蘭科植物栽培技術研究-天麻及香莢蘭、櫻花品種選育、景觀植物生育調查及室內盆栽植物觀賞壽命改進、金花石蒜品種選育及栽培技術改良、臺灣原生百合品種選育及栽培技術改良、聖誕紅及長壽花之品種改良、花壇植物生產技術改進及品種選育之研究、長壽花小品盆花生產效率與觀賞品質提升之研究、青葱品種改良與栽培技術改進等 30 項計畫研發。建立長期施用有機質肥料對有機栽培蔬菜品質及土壤性質之影響研究，本年度已執行 16 年，完成 6 作蔬菜種植及採收。 |
|        | 4 農產品加工技術開發項數       | 依進度進行北部農產多樣化加工品開發技術研究-山藥羊羹加工製品及有機芋頭、茭白筍及綠竹筍農產品初級加工研究等 4 項。   |
|        | 5 生物技術開發項數          | 依進度完成基因轉殖作物高效能監測與共存栽培制度技術，應用組織培養大量繁殖仙履蘭、根節蘭及桃園 3 號甘藷等技術 4 項。   |

| 關鍵策略目標           | 關鍵績效指標                  | 績效衡量暨達成情形分析   |
|------------------|-------------------------|---|
|                  | 6 土壤肥培管理技術開發項數          | 完成果菜類蔬菜專用有機質肥料配方研發、仙草及桶柑肥培管理技術、菇類太空包栽培、液肥製作及施用、建立北部地區飼料甘藷低投入省工栽培、蔬菜重金屬汙染調查試驗等 6 項研究。                |
|                  | 7 新型機具開發項數              | 完成設施內全自動葉菜類移植機、驅猴預警系統及設施番茄病蟲害行動辨識系統等 3 項雛型機及修改測試，以及綠竹纖維育苗穴盤規格設計及改良與栽培試驗。                            |
|                  | 8 活化農地利用與小地主大佃農及產銷班經營輔導 | 完成輔導小地主大佃農經營面積 1,352 公頃 8 班。  |
| 三、發展樂活農業，打造優質新農村 | 1 輔導地區休閒農場處數            | 完成金漢柿餅產業文化園區、大溪花海農場、福田園教育休閒農場、好時節休閒農場、蓮荷園休閒農場、興福寮花卉綜合農場、老大份休閒農場、十二寮休閒農園等 8 處休閒農場輔導。                 |
|                  | 2 輔導開發創意料理與伴手禮項數        | 完成輔導開發地方農特產創意料理 6 項、伴手禮 2 項。  |
|                  | 3 輔導建構農村優質生活班數          | 完成輔導強化農村農家生產及生活經營能力計畫家政班 326 班及農村高齡者生活改善班 37 班。   |
|                  | 4 輔導發掘農村社區資源及推動綠活假期處數   | 完成輔導基隆市、新北市、桃園市及新竹縣休閒農場 8 處。  |
|                  | 5 青年農民專案輔導人數            | 完成第一屆 12 位青年農民專案輔導，提供專業技術服務 136 人次。第二屆青年農民專案輔導提供專業技術服務 87 人次，另輔導研提 7 個創新加值計畫，其中團體組開發之仙草產品獲頒桃園十大伴手禮。 |

| 關鍵策略目標                     | 關鍵績效指標                | 績效衡量暨達成情形分析  |
|----------------------------|-----------------------|--|
| 四、落實永續農業，<br>維護農業生態<br>資源  | 1 蒐集及評估、保存作物種原及種類份數   | 收集柑橘屬不知火、鄧肯葡萄柚及墨西哥萊姆等 3 份，櫻花 5 份，山茶屬泛能高山茶等 5 份，西洋杜鵑春之夢等 5 份，秋海棠屬圓果秋海棠等 5 份，草莓金香及白草莓 2 份，辣椒屬 10 份，雲苔屬 16 份，木薑子屬 2 份，小米台東 8 號及地方種 59 份，仙草屬 3 份，蝴蝶蘭 10 種 10 份。自種原中心引種小麥 38 種、燕麥 12 種及大豆 26 種。維持、更新及繁殖主要與原生作物植栽或種子資源達 160 種以上。 |
|                            | 2 辦理合理化施肥講習及觀摩會場次     | 完成作物合理化施肥講習及觀摩會 23 場次，參與農民達 1,619 人次。  |
|                            | 3 植物防疫、安全用藥及健康管理技術開發  | 完成作物病蟲害防治、健康管理及安全用藥相關講習 100 場次。完成建立設施蔬菜、綠竹健康管理體系建立與關鍵技術開發等 2 項研究。  |
| 五、強化行政措施，<br>提升服務品質<br>及效能 | 1 農業行動化雙向服務人次與簡訊封數    | 完成線上 FAQ 技術諮詢 182 人次，農民服務傳播簡訊發送 2,442 封。臉書專頁發布 902 則動態訊息、粉絲人數 4,378 人，line 病蟲害諮詢診斷服務 988 件。  |
|                            | 2 農業技術上網服務次數          | 本場全球農業資訊服務網上網人數達 169,991 人次。   |
|                            | 3 病蟲害檢測及土壤與植體樣品分析服務件數 | 1. 完成水稻、蔬菜、水果、雜糧及花卉病蟲害檢測診斷鑑定及推薦防治方法服務 900 件。<br>2. 完成土壤、灌溉水及植體等樣品分析 6,000 件。   |
|                            | 4 獎補助資訊按季公告           | 獎補助資訊按季公告 4 次。   |

| 關鍵策略目標                | 關鍵績效指標 |                       | 績效衡量暨達成情形分析  |
|-----------------------|--------|-----------------------|--|
| 六、妥善運用有限資源，促進研發成果加值應用 | 1      | 農業技術授權及取得國內外專利權、品種權項數 | 取得多功能殺菌裝置及吸蟲裝置等 2 項新型專利權，無償非專屬授權水稻香米新品種桃園 3 號註冊商標「新香」、有償非專屬授權技術移轉「香茛蘭種苗繁殖技術」、「山胡椒實生苗繁殖技術」、「仙履蘭分蘖芽及花梗芽誘導分生種苗繁殖技術」、「水稻香米品種桃園 3 號繁殖及採種技術」、「長壽花桃園 3 號-紅妃及桃園 4 號-橘兒植物品種權」、「茭白新品種桃園 1 號植物品種權」、「櫻花桃園 1 號-報春植物品種權」等 7 項，以及有償讓與「蝴蝶蘭優良單株 TYP12311」，共計授權 14 個單位或個人。 |
| 七、推動外部學習機制、提升人力素質     | 1      | 辦理農業及家政專業訓練場次         | 辦理農民學院訓練課程 10 場次，345 位學員參訓。家政人員及農村地方料理研習 6 場次。   |
|                       | 2      | 技術諮詢座談會及參訪解說次數        | 農業技術諮詢座談會 46 場次參加人數 4,284 人次，農業技術講習 431 場次參加人數 21,637 人次，參訪解說 37 場次參訪人數 1,023 人次。  |

二、上（105）年度已過期間施政績效及達成情形

| 關鍵策略目標              | 關鍵績效指標           | 績效衡量暨達成情形分析   |
|---------------------|------------------|---|
| 一、提升產業競爭力，引領台灣農業國際化 | 1 作物新品種及優良品系開發個數 | 已選育水稻優良品系 TYU9910603、西洋南瓜 TYSQ1014 及 TYSQ1514、長壽花 TYK101534 號及 TYK105025 等 5 個。   |
|                     | 2 作物種苗繁殖與推廣面積    | 繁殖水稻臺梗 14 號、桃園 1 號及桃園 3 號，經原原種田、原種田及採種田繁殖推廣面積 1,168 公頃，繁殖甘藷桃園 1 號及桃園 2 號 3,000 苗，推廣面積 32 公頃；仙草推廣面積 12 公頃，香莢蘭推廣面積 0.5 公頃，根節蘭推廣面積 0.5 公頃，合計 1,213 公頃。 |

| 關鍵策略目標 | 關鍵績效指標              | 績效衡量暨達成情形分析  |
|--------|---------------------|--|
|        | 3 作物栽培及採收後處理新技術開發項數 | 依進度進行水稻良質米育種及生產技術改良、面對逆境之水稻耐旱基因型篩選、食用及飼料用甘藷品種選育、山藥及仙草品種選育與生產技術改良、山胡椒及薏苡栽培技術及利用研究、北部地區大豆適應性評估、北部地區稻麥耕作制度評估及休耕地推動地區特產作物、休耕地轉作油茶區域適栽性及間作效益研究與油茶病虫害非農藥防治資材篩選、柑橘品種改良及栽培技術改進、低需冷性梨品種選育、紅龍果優良品種選育、柿種原蒐集及甜柿育種與栽培技術改進、北部地區重要果菜類品種改良及栽培技術改進、北部地區重要葉菜類品種改良及栽培技術改進、綠竹優良品種選育及其副產物應用、杜鵑花、茶花品種選育及栽培技術改進、日日春及秋海棠品種選育、蝴蝶蘭雜交育種及根節蘭栽培技術研究、北部地區綠竹與山藥健康種苗制度建立、安全機能性產品產業價值鏈之優化整合與增值推動一天麻、石斛及山藥、櫻花品種選育、景觀植物生育調查及室內盆栽植物觀賞壽命改進、金花石蒜品種選育及栽培技術改良、臺灣原生百合品種選育及栽培技術改良、聖誕紅及長壽花品種改良、花壇植物生產技術改進及品種選育研究、長壽花小品盆花生產效率與觀賞品質提升研究、青蔥品種改良與栽培技術改進等計畫研發等 30 項。 |
|        | 4 農產品加工技術開發項數       | 依進度進行北部地區有機芋等農產品初級加工研究及北部農產多樣化加工品開發技術研究-山藥羊羹加工製品等 2 項，執行率 50%。   |
|        | 5 生物技術開發項數          | 依進度進行應用組織培養技術大量繁殖仙履蘭、甘藷及食用百合種苗研究、基因轉殖作物高效能監測與共存栽培制度技術、臺灣北部地區原生植物及主要作物遺傳資源收集及評估利用等 4 項，執行率 50%。   |

| 關鍵策略目標           | 關鍵績效指標                     | 績效衡量暨達成情形分析  |
|------------------|----------------------------|--|
|                  | 6 土壤肥培管理技術開發項數             | 依進度進行仙草、小麥、柑橘等作物土壤肥培管理技術、菇類竹介質太空包開發及蔬菜重金屬汙染調查試驗等 5 項研究計畫，執行率 50%。                                  |
|                  | 7 新型機具開發項數                 | 開發設施內葉菜類移植機、綠竹纖維育苗穴盤及驅猴預警系統等 3 項，執行率 50%，其中驅猴預警系統取得新型專利及完成技術移轉。                                    |
|                  | 8 農業技術授權及取得國內外專利權、品種權項數    | 1. 取得國內驅猴預警裝置，循環式穀物乾燥集塵裝置及無線通訊感測系統等 3 項新型專利。<br>2. 完成冷陰極螢光植物生長燈開發，農業用無線通訊感測系統共用平台及驅猴預警系統等 3 項技術授權。 |
|                  | 9 輔導地區休閒農場                 | 輔導新北市、基隆市、新竹縣等 7 個休閒農業區參加評鑑作業。   |
|                  | 10 活化農地利用與小地主大佃農輔導、產銷班經營輔導 | 1. 累計輔導經營面積 1,368 公頃。<br>2. 累計輔導產銷班企業化經營班數 7 班。  |
| 二、確保糧食安全，加強農產品安全 | 1 輔導轄區農產品安全認證班數            | 完成蔬果產銷班吉園圃標章認證輔導累計 191 班。  |
|                  | 2 輔導水稻、蔬菜、果樹及雜特作物有機栽培面積    | 輔導蔬菜、水稻、果樹及雜特作物等有機栽培面積 650 公頃。   |
|                  | 3 作物有機栽培技術開發項數             | 依進度進行作物有機栽培、土壤管理、耕作病蟲草害防治、加工管理研究等 7 項工作計畫，執行率 50%。   |

| 關鍵策略目標              | 關鍵績效指標                | 績效衡量暨達成情形分析   |
|---------------------|-----------------------|---|
| 三、活化農業資源利用，維護生態永續發展 | 1 蒐集及評估、保存作物種原及種類份數   | 蒐集原生花卉種原台灣原生百合屬 2 份、原生保健植物種原薯蕷屬山藥 3 份及木薑子屬山胡椒 2 份、仙草屬 2 份、木薑子屬山胡椒 2 份、野生近緣種菟屬 3 份及地區性品種小麥屬 2 份；進行由農試所種原中心提供 38 種、中興大學 20 種及以色列 6 種小麥田間種植評估及區域性選種。維持、更新及繁殖主要及原生作物植栽或種子資源達 160 種以上。 |
|                     | 2 辦理合理化施肥講習及觀摩會場次。    | 辦理合理化施肥講習 9 場次，參加農民 530 人次，個別農戶合理化施肥技術輔導 85 戶。  |
|                     | 3 植物防疫、安全用藥及綜合管理技術開發  | 辦理作物病蟲害防治技術及資材開發等 5 項，執行率 50%，農產品安全用藥輔導及講習 55 場次。   |
| 四、強化農民組織，照顧農民福祉     | 1 輔導開發創意料理與伴手禮項數      | 輔導開發地方農特產創意料理 4 項、輔導開發地方農特產創意料理與伴手禮 2 項。  |
|                     | 2 輔導建構農村優質生活班數        | 輔導強化農村婦女生產及生活經營能力計畫家政班 100 班、農村高齡者生活改善班班數 10 班。   |
|                     | 3 輔導發掘農村社區資源及推動綠活假期處數 | 輔導農村社區人文、產業、生態資源結合，推動綠活假期，創新農村社區永續發展 3 處。   |
|                     | 4 青年農民專案輔導人數          | 輔導轄區新進青年農民改善經營管理能力 12 人。  |
| 五、提升行政措施，增進服務品質及效能  | 1 農業行動化雙向服務人次         | 1. LINE 作物病蟲害即時診斷服務 581 人次。<br>2. FAQ 線上諮詢案件 101 件。   |
|                     | 2 農業技術上網服務次數          | 1. 全球農業資訊服務網及臉書專頁瀏覽人次達 102,535 人次。<br>2. 發布臉書動態訊息共 948 則，累積粉絲人數 5,792 人，瀏覽人次 1,311,948。   |

| 關鍵策略目標            | 關鍵績效指標 |                     | 績效衡量暨達成情形分析  |
|-------------------|--------|---------------------|--|
|                   | 3      | 病蟲害檢測及土壤與植體樣品分析服務件數 | 1. 病蟲害診斷及防治建議諮詢服務 588 件，入侵紅火蟻診斷鑑定及諮詢服務 138 件。<br>2. 土壤與植體樣品分析服務件數 3,741 件。 |
|                   | 4      | 農業數位影音內容服務          | 錄製農業推廣活動及線上影音課程 4 則。   |
| 六、推動外部學習機制，提升人力素質 | 1      | 辦理農業及家政專業訓練場次       | 辦理農民專業相關訓練 3 場次。發展農村地方料理計畫 5 場次。   |
|                   | 2      | 技術諮詢座談會及參訪解說次數      | 已辦理技術諮詢座談會 36 場次 3,454 人次，其他產銷班會 41 場次，參訪提供解說服務 19 梯次 814 人次。              |

本頁空白

# 貳、主要表

**行政院農業委員會桃園區農業改良場  
歲入來源別預算表**

中華民國 106 年度

單位：新臺幣千元

經資門併計

| 科 目 |     |     |                        | 本年度預算數 | 上年度預算數 | 前年度決算數 | 本年度與<br>上年度比較 | 說 明                                   |
|-----|-----|-----|------------------------|--------|--------|--------|---------------|---------------------------------------|
| 款   | 項   | 目 節 | 名稱及編號                  |        |        |        |               |                                       |
|     |     |     | 合 計                    | 2,314  | 2,414  | 2,624  | -100          |                                       |
| 2   |     |     | 0400000000<br>罰款及賠償收入  | -      | -      | 14     | -             |                                       |
|     | 166 |     | 0451130000<br>桃園區農業改良場 | -      | -      | 14     | -             |                                       |
|     |     | 1   | 0451130300<br>賠償收入     | -      | -      | 14     | -             |                                       |
|     |     | 1   | 0451130301<br>一般賠償收入   | -      | -      | 14     | -             | 前年度決算數係廠商違約逾期交貨之賠償收入。                 |
| 3   |     |     | 0500000000<br>規費收入     | 150    | 150    | 205    | 0             |                                       |
|     | 134 |     | 0551130000<br>桃園區農業改良場 | 150    | 150    | 205    | 0             |                                       |
|     |     | 1   | 0551130100<br>行政規費收入   | 150    | 150    | 205    | 0             |                                       |
|     |     | 1   | 0551130101<br>審查費      | 150    | 150    | 205    | 0             | 本年度預算數係農藥田間試驗等收入，其中116千元撥充作為試驗工作經費之用。 |
| 4   |     |     | 0700000000<br>財產收入     | 340    | 440    | 321    | -100          |                                       |
|     | 185 |     | 0751130000<br>桃園區農業改良場 | 340    | 440    | 321    | -100          |                                       |
|     |     | 1   | 0751130100<br>財產孳息     | 240    | 240    | 240    | 0             |                                       |
|     |     | 1   | 0751130106<br>租金收入     | 240    | 240    | 240    | 0             | 本年度預算數係基地台場地租金收入。                     |
|     |     | 2   | 0751130600<br>廢舊物資售價   | 100    | 200    | 81     | -100          | 本年度預算數係出售報廢財產及廢舊物品等收入。                |
| 7   |     |     | 1100000000<br>其他收入     | 1,824  | 1,824  | 2,085  | 0             |                                       |
|     | 183 |     | 1151130000<br>桃園區農業改良場 | 1,824  | 1,824  | 2,085  | 0             |                                       |
|     |     | 1   | 1151130900<br>雜項收入     | 1,824  | 1,824  | 2,085  | 0             |                                       |
|     |     | 1   | 1151130901<br>收回以前年度歲出 | -      | -      | 1      | -             | 前年度決算數係收回報廢公務車保險費等繳庫數。                |
|     |     | 2   | 1151130909<br>其他雜項收入   | 1,824  | 1,824  | 2,084  | 0             | 本年度預算數係出售農業試驗孳                        |

**行政院農業委員會桃園區農業改良場**  
**歲入來源別預算表**

中華民國 106 年度

單位：新臺幣千元

經費門併計

| 科 目 |   |   |   | 本年度預算數 | 上年度預算數 | 前年度決算數 | 本年度與<br>上年度比較 | 說 明                         |
|-----|---|---|---|--------|--------|--------|---------------|-----------------------------|
| 款   | 項 | 目 | 節 |        |        |        |               |                             |
|     |   |   |   |        |        |        |               | 生物、借用宿舍員工自薪資扣回繳庫數及宿舍管理費等收入。 |

**行政院農業委員會桃園區農業改良場**  
**歲出機關別預算表**

中華民國 106 年度

單位：新臺幣千元

經資門併計

| 科 目 |    |   |            | 本年度預算數     | 上年度預算數  | 本年度與<br>上年度比較 | 說 明     |  |        |
|-----|----|---|------------|------------|---------|---------------|---------|--|--------|
| 款   | 項  | 目 | 節          |            |         |               |         | 名稱及編號  |        |
| 19  | 13 |   | 0051000000 | 農業委員會主管    | 211,549 | 221,018       | -9,469  | 1. 本年度預算數63,140千元，包括業務費59,950千元，設備及投資2,590千元，獎補助費600千元。<br>2. 本年度預算數之內容與上年度之比較如下：<br>(1) 作物育種及栽培利用技術研發經費33,794千元，較上年度減列辦理景觀植物生育調查及室內盆栽植物觀賞壽命改進等經費1,925千元。<br>(2) 作物生產環境技術研發經費13,389千元，較上年度減列辦理桃園地區土壤肥培管理技術之研究等經費1,518千元。<br>(3) 農業推廣與農民輔導研究經費9,083千元，較上年度減列辦理新進農民行銷策略研究等經費1,917千元。<br>(4) 生物技術及遺傳資源與多樣性經費6,874千元，較上年度減列辦理石斛及山藥機能性產品研發等經費2,916千元。 |        |
|     |    |   | 0051130000 | 桃園區農業改良場   | 211,549 | 221,018       | -9,469  |  |        |
|     |    |   | 5251130000 | 科學支出       | 63,140  | 71,416        | -8,276  |  |        |
|     |    |   | 5251131200 | 農作物改良      | 63,140  | 71,416        | -8,276  |  |        |
|     | 2  |   |            | 5851130000 | 農業支出    | 148,409       | 149,602 |  | -1,193 |
|     |    |   |            | 5851130100 | 一般行政    | 148,183       | 149,422 |  | -1,239 |
|     |    |   |            | 5851139000 | 一般建築及設備 | 126           | 80      |  | 46     |

**行政院農業委員會桃園區農業改良場**  
**歲出機關別預算表**

中華民國 106 年度

單位：新臺幣千元

經資門併計

| 科 目 |   |   |   | 本年度預算數                | 上年度預算數 | 本年度與<br>上年度比較 | 說 明 |   |
|-----|---|---|---|-----------------------|--------|---------------|-----|---|
| 款   | 項 | 目 | 節 |                       |        |               |     | 名稱及編號   |
|     |   |   | 1 | 5851139011<br>交通及運輸設備 | 126    | 80            | 46  | 本年度預算數之內容與上年度之比較如下：<br>1. 汰換公務機車2輛經費126千元。<br>2. 上年度汰換公務機車1輛預算業已編竣，<br>所列80千元如數減列。<br><br>0 仍照上年度預算數編列。 |
|     |   | 4 |   | 5851139800<br>第一預備金   | 100    | 100           | 0   |   |

# 參、附屬表

**行政院農業委員會桃園區農業改良場  
歲入項目說明提要表**

中華民國106年度

單位：新臺幣千元

|            |                      |                     |      |     |      |       |
|------------|----------------------|---------------------|------|-----|------|-------|
| 來源子目及細目與編號 | 0551130100<br>行政規費收入 | -0551130101<br>-審查費 | 預算金額 | 150 | 承辦單位 | 作物環境課 |
|------------|----------------------|---------------------|------|-----|------|-------|

**歲 入 項 目 說 明**

一、項目內容

接受民間團體委託辦理農藥藥效試驗等收入。

二、法令依據

依國庫法第11條規定辦理。

**金 額 及 說 明**

| 款 | 項   | 目 | 節 | 名 稱                    | 金 額 | 說 明                              |
|---|-----|---|---|------------------------|-----|----------------------------------|
| 3 |     |   |   | 0500000000<br>規費收入     | 150 |                                  |
|   | 134 |   |   | 0551130000<br>桃園區農業改良場 | 150 |                                  |
|   |     | 1 |   | 0551130100<br>行政規費收入   | 150 |                                  |
|   |     |   | 1 | 0551130101<br>審查費      | 150 | 辦理農藥田間試驗等收入，其中116千元撥充作為試驗工作經費之用。 |

**行政院農業委員會桃園區農業改良場  
歲入項目說明提要表**

中華民國106年度

單位：新臺幣千元

|            |                    |                      |      |     |      |     |
|------------|--------------------|----------------------|------|-----|------|-----|
| 來源子目及細目與編號 | 0751130100<br>財產孳息 | -0751130106<br>-租金收入 | 預算金額 | 240 | 承辦單位 | 秘書室 |
|------------|--------------------|----------------------|------|-----|------|-----|

**歲 入 項 目 說 明**

一、項目內容

電信業者租借基地台場地租金收入。

二、法令依據

依國有財產法第28條規定辦理。

**金 額 及 說 明**

| 款 | 項   | 目 | 節 | 名 稱                    | 金 額 | 說 明        |
|---|-----|---|---|------------------------|-----|------------|
| 4 |     |   |   | 0700000000<br>財產收入     | 240 |            |
|   | 185 |   |   | 0751130000<br>桃園區農業改良場 | 240 |            |
|   |     | 1 |   | 0751130100<br>財產孳息     | 240 |            |
|   |     |   | 1 | 0751130106<br>租金收入     | 240 | 基地台場地租金收入。 |

**行政院農業委員會桃園區農業改良場  
歲入項目說明提要表**

中華民國106年度

單位：新臺幣千元

|            |                      |      |     |      |     |
|------------|----------------------|------|-----|------|-----|
| 來源子目及細目與編號 | 0751130600<br>廢舊物資售價 | 預算金額 | 100 | 承辦單位 | 秘書室 |
|------------|----------------------|------|-----|------|-----|

歲 入 項 目 說 明

|                           |                         |
|---------------------------|-------------------------|
| 一、項目內容<br>變賣報廢財產及廢舊物品等收入。 | 二、法令依據<br>依國庫法第11條規定辦理。 |
|---------------------------|-------------------------|

金 額 及 說 明

| 款 | 項   | 目 | 節 | 名 稱                    | 金 額 | 說 明             |
|---|-----|---|---|------------------------|-----|-----------------|
| 4 |     |   |   | 0700000000<br>財產收入     | 100 |                 |
|   | 185 |   |   | 0751130000<br>桃園區農業改良場 | 100 |                 |
|   |     | 2 |   | 0751130600<br>廢舊物資售價   | 100 | 出售報廢財產及廢舊物品等收入。 |

**行政院農業委員會桃園區農業改良場  
歲入項目說明提要表**

中華民國106年度

單位：新臺幣千元

|            |                    |                        |      |       |      |                               |
|------------|--------------------|------------------------|------|-------|------|-------------------------------|
| 來源子目及細目與編號 | 1151130900<br>雜項收入 | -1151130909<br>-其他雜項收入 | 預算金額 | 1,824 | 承辦單位 | 作物改良課、作物環境課、臺北分場、五峰及新埔工作站、人事室 |
|------------|--------------------|------------------------|------|-------|------|-------------------------------|

**歲 入 項 目 說 明**

**一、項目內容**

1. 出售本場農業試驗孳生物等收入。
2. 員工借用公家宿舍按月自薪資扣回繳庫數及宿舍管理費等收入。
3. 學員宿舍等場地清潔費收入。

**二、法令依據**

1. 依國庫法第11條規定辦理。
2. 依全國軍公教員工待遇支給要點第4點及行政院人事行政局100年6月28日局授住肆字第1000301726號函規定辦理。

**金 額 及 說 明**

| 款 | 項   | 目 | 節 | 名 稱                    | 金 額   | 說 明   |
|---|-----|---|---|------------------------|-------|---|
| 7 |     |   |   | 1100000000<br>其他收入     | 1,824 |   |
|   | 183 |   |   | 1151130000<br>桃園區農業改良場 | 1,824 |   |
|   |     | 1 |   | 1151130900<br>雜項收入     | 1,824 |   |
|   |     |   | 2 | 1151130909<br>其他雜項收入   | 1,824 | 1. 處分本場農業試驗孳生物等收入1,377千元。<br>2. 借用宿舍員工自薪資扣回繳庫數及宿舍管理費收入等397千元。<br>3. 學員宿舍等場地清潔費收入50千元。 |

**行政院農業委員會桃園區農業改良場  
歲出計畫提要及分支計畫概況表**

經資門併計

中華民國106年度

單位：新臺幣千元

|           |                  |      |        |
|-----------|------------------|------|--------|
| 工作計畫名稱及編號 | 5251131200 農作物改良 | 預算金額 | 63,140 |
|-----------|------------------|------|--------|

計畫內容：

1. 農作物之育種及栽培技術研發與推廣。
2. 農產品品質檢測及食品加工技術提升。
3. 種原收集保存、評估利用基因轉殖技術及生物技術之研發。
4. 農作物土壤及植物營養診斷與鑑定，生物碳利用技術之研發及有機作物栽培技術與資材開發。
5. 農作物栽培管理及採收後處理機械化之研究。
6. 植物疫情診斷與宣導，農作物安全用藥管理技術之研發示範。
7. 健全農民產銷組織及推廣教育功能之研究與輔導。

預期成果：

1. 育成優良品種(系)及改進栽培與加工處理技術，以提高農產品產量及品質，預計完成5項新品種(系)開發。
2. 推行合理化施肥及農業機械化，降低生產成本，完成5項國內外專利權之取得及技術移轉。
3. 確實監控疫情，減少病蟲害發生，以提高農產品品質，完成驗證之有機農業生產面積累計達730公頃，並輔導通過「吉園圃」認證產銷班數累計達200。
4. 促進產銷企業化經營效率，增進經營管理能力與效益，改善農民生活品質，提升農業競爭力。

| 分支計畫及用途別科目       | 預算金額   | 承辦單位                         | 說明  |
|------------------|--------|------------------------------|---|
| 01 作物育種及栽培利用技術研發 | 33,794 | 作物改良課、作物環境課、臺北分場、五峰工作站、新埔工作站 | 本分支計畫係辦理選育適合北部地區之水稻、雜糧與特用作物、果樹、蔬菜與花卉等優良品種，研發高效率栽培管理及加工利用、辦理因應氣候變遷及糧食安全農業創新研究等計畫。其內容如下：<br>1. 業務費31,911千元。<br>(1)員工教育訓練費100千元。<br>(2)水電費4,408千元。<br>(3)郵電及網路通訊等498千元。<br>(4)電腦及周邊設備軟硬體維修等210千元。<br>(5)租用試驗場地及觀摩會活動車輛等租金368千元。<br>(6)公務車輛檢驗、牌照稅、燃料使用費、品種檢驗及申請專利等520千元。<br>(7)實驗室、貴重儀器及觀摩會活動等保險131千元。<br>(8)聘請專家學者講座鐘點費、稿費及出席費等65千元。<br>(9)參加學術團體會員會費28千元。<br>(10)肥料、農藥、油料、試驗材料、圖書及電腦耗材等5,861千元。<br>(11)印刷、清潔、工作服、雜支、協助辦理田間試驗栽培、除草、施肥、採種、資料建置、調查及清潔勞務外包費等16,727千元。<br>(12)實驗室及溫網室維修等89千元。<br>(13)試驗用搬運車、影印機與冷氣機等維修及保養300千元。<br>(14)農機具與實驗儀器之維修及保養等5千元。 |
| 0200 業務費         | 31,911 |                              |   |
| 0201 教育訓練費       | 100    |                              |   |
| 0202 水電費         | 4,408  |                              |   |
| 0203 通訊費         | 498    |                              |   |
| 0215 資訊服務費       | 210    |                              |   |
| 0219 其他業務租金      | 368    |                              |   |
| 0221 稅捐及規費       | 520    |                              |   |
| 0231 保險費         | 131    |                              |   |
| 0250 按日按件計資酬金    | 65     |                              |   |
| 0262 國內組織會費      | 28     |                              |   |
| 0271 物品          | 5,861  |                              |   |
| 0279 一般事務費       | 16,727 |                              |   |
| 0282 房屋建築養護費     | 89     |                              |   |
| 0283 車輛及辦公器具養護費  | 30     |                              |   |
| 0284 設施及機械設備養護費  | 5      |                              |   |
| 0291 國內旅費        | 2,824  |                              |   |
| 0294 運費          | 47     |                              |   |
| 0300 設備及投資       | 1,283  |                              |   |
| 0304 機械設備費       | 1,283  |                              |   |
| 0400 獎補助費        | 600    |                              |   |
| 0432 對特種基金之補助    | 300    |                              |   |
| 0438 對私校之獎助      | 300    |                              |   |

行政院農業委員會桃園區農業改良場  
歲出計畫提要及分支計畫概況表

經資門併計

中華民國106年度

單位：新臺幣千元

| 工作計畫名稱及編號       | 5251131200 農作物改良 | 預算金額   | 63,140   |
|-----------------|------------------|--------|--|
| 分支計畫及用途別科目      | 預算金額             | 承辦單位   | 說 明  |
| 02 作物生產環境技術研發   | 13,389           | 作物環境課  | (15)國內差旅費2,824千元。<br>(16)運送農機具及試驗材料等47千元。<br>2.設備及投資1,283千元，係購置肥料撒布機等。<br>3.獎補助費600千元，係補助大專院校等研究機構辦理蔬菜作物栽培、生理與產業發展研究等。 |
| 0200 業務費        | 12,622           |        | 本分支計畫係辦理有機作物栽培技術與資材開發、農業機械、農田土壤管理改進、作物整合性病蟲害防治與資材開發、生物碳利用與公害防治等計畫。其內容如下：   |
| 0201 教育訓練費      | 164              |        | 1.業務費12,622千元。   |
| 0202 水電費        | 1,186            |        | (1)員工教育訓練費164千元。   |
| 0203 通訊費        | 288              |        | (2)水電費1,186千元。   |
| 0215 資訊服務費      | 90               |        | (3)郵電及網路通訊等288千元。  |
| 0219 其他業務租金     | 300              |        | (4)電腦及周邊設備軟硬體維修等90千元。  |
| 0231 保險費        | 139              |        | (5)租用試驗場地及觀摩會活動車輛等租金300千元。   |
| 0250 按日按件計資酬金   | 29               |        | (6)實驗室、貴重儀器及觀摩會活動等保險139千元。   |
| 0271 物品         | 1,621            |        | (7)聘請專家學者講座鐘點費、稿費及出席費等29千元。  |
| 0279 一般事務費      | 7,155            |        | (8)肥料、農藥、油料、試驗材料、圖書及電腦耗材等1,621千元。  |
| 0282 房屋建築養護費    | 89               |        | (9)印刷、清潔、工作服、雜支、協助辦理田間試驗栽培、除草、施肥、採種及資料建置、調查、清潔勞務外包費等7,155千元。   |
| 0283 車輛及辦公器具養護費 | 7                |        | (10)實驗室及溫網室維修等89千元。  |
| 0284 設施及機械設備養護費 | 3                |        | (11)試驗用搬運車、影印機與冷氣機等維修及保養7千元。   |
| 0291 國內旅費       | 1,531            |        | (12)辦理機電設備、實驗儀器保養及維修等費用3千元。  |
| 0294 運費         | 20               |        | (13)國內差旅費1,531千元。  |
| 0300 設備及投資      | 767              |        | (14)運送農機具及試驗材料等20千元。   |
| 0304 機械設備費      | 767              |        | 2.設備及投資767千元，係購置土壤溫度水分感測器等。  |
| 03 農業推廣與農民輔導研究  | 9,083            | 本場各業務單 | 本分支計畫係辦理農業推廣教育訓練、農業企   |

**行政院農業委員會桃園區農業改良場  
歲出計畫提要及分支計畫概況表**

經資門併計

中華民國106年度

單位：新臺幣千元

| 工作計畫名稱及編號        | 5251131200 農作物改良 | 預算金額                     | 63,140  |
|------------------|------------------|--------------------------|---|
| 分支計畫及用途別科目       | 預算金額             | 承辦單位                     | 說 明   |
| 0200 業務費         | 8,543            | 位、臺北分場、五峰工作站、新埔工作站       | 業化經營、休閒農業、農業資訊傳播、農村產業文化及農村生活改善之研究，並辦理農民暨消費者服務及技術諮詢與傾聽人民心聲座談會等。其內容如下：<br>1.業務費8,543千元。<br>(1)員工教育訓練費80千元。<br>(2)水電費979千元。<br>(3)郵電及網路通訊費等38千元。<br>(4)租用訓練班、觀摩會活動場地及車輛等租金60千元。<br>(5)聘請專家學者講座鐘點費、稿費及出席費等18千元。<br>(6)辦公器具、紙張、油料、圖書、推廣品嘗材料及電腦耗材等1,776千元。<br>(7)印刷、推廣用年曆、獎狀、獎牌、獎品、接待外賓、雜支、協助資料建置、調查及清潔勞務外包費等4,798千元。<br>(8)辦公大樓、視聽教室及學員宿舍等修繕89千元。<br>(9)試驗用搬運車、影印機與冷氣機等維修及保養5千元。<br>(10)國內差旅費685千元。<br>(11)運送各項器材及工具等15千元。<br>2.設備及投資540千元。<br>(1)購置電子天平等409千元。<br>(2)電腦及相關資訊設備等131千元。 |
| 0201 教育訓練費       | 80               |                          |   |
| 0202 水電費         | 979              |                          |   |
| 0203 通訊費         | 38               |                          |   |
| 0219 其他業務租金      | 60               |                          |   |
| 0250 按日按件計資酬金    | 18               |                          |   |
| 0271 物品          | 1,776            |                          |   |
| 0279 一般事務費       | 4,798            |                          |   |
| 0282 房屋建築養護費     | 89               |                          |   |
| 0283 車輛及辦公器具養護費  | 5                |                          |   |
| 0291 國內旅費        | 685              |                          |   |
| 0294 運費          | 15               |                          |   |
| 0300 設備及投資       | 540              |                          |   |
| 0304 機械設備費       | 409              |                          |   |
| 0306 資訊軟硬體設備費    | 131              |                          |   |
| 04 生物技術及遺傳資源與多樣性 | 6,874            | 本場各業務單位、臺北分場、五峰工作站、新埔工作站 | 本分支計畫係辦理應用生物技術繁殖種苗、輔助育種及以分子標誌分析遺傳歧異度與鑑定品種侵權，並辦理耐逆境種原蒐集評估利用作育種材料，繁殖發展成產業或復育，以維持生物多樣性之計畫。其內容如下：<br>1.業務費6,874千元。<br>(1)員工教育訓練費30千元。<br>(2)水電費1,476千元。<br>(3)郵電及網路通訊費等27千元。<br>(4)電腦及周邊設備軟硬體維修等40千元。<br>(5)聘請專家學者講座鐘點費、稿費及出席費等56千元。  |
| 0200 業務費         | 6,874            |                          |   |
| 0201 教育訓練費       | 30               |                          |   |
| 0202 水電費         | 1,476            |                          |   |
| 0203 通訊費         | 27               |                          |   |
| 0215 資訊服務費       | 40               |                          |   |
| 0250 按日按件計資酬金    | 56               |                          |   |
| 0251 委辦費         | 1,062            |                          |   |
| 0271 物品          | 1,229            |                          |   |
| 0279 一般事務費       | 2,420            |                          |   |

行政院農業委員會桃園區農業改良場  
歲出計畫提要及分支計畫概況表

經資門併計

中華民國106年度

單位：新臺幣千元

| 工作計畫名稱及編號       | 5251131200 農作物改良 | 預算金額 | 63,140   |
|-----------------|------------------|------|--|
| 分支計畫及用途別科目      | 預算金額             | 承辦單位 | 說明   |
| 0282 房屋建築養護費    | 89               |      | (6)委託學校或試驗研究機構等進行天麻抗老化機能性產品產業價值鏈之優化整合與增值推動之研究等1,062千元。<br>(7)肥料、農藥、油料、試驗材料及電腦耗材等1,229千元。<br>(8)印刷、環境佈置、雜支、協助辦理作物試驗栽培、除草、施肥、資料建置、調查及清潔勞務外包費等2,420千元。<br>(9)實驗室及溫網室維修等89千元。<br>(10)試驗用搬運車、影印機與冷氣機等維修及保養3千元。<br>(11)農機具與實驗儀器之保養及維修等3千元。<br>(12)國內差旅費436千元。<br>(13)運送農機具及試驗材料等3千元。 |
| 0283 車輛及辦公器具養護費 | 3                |      |  |
| 0284 設施及機械設備養護費 | 3                |      |  |
| 0291 國內旅費       | 436              |      |  |
| 0294 運費         | 3                |      |  |

**行政院農業委員會桃園區農業改良場  
歲出計畫提要及分支計畫概況表**

經資門併計

中華民國106年度

單位：新臺幣千元

|           |                 |      |         |
|-----------|-----------------|------|---------|
| 工作計畫名稱及編號 | 5851130100 一般行政 | 預算金額 | 148,183 |
|-----------|-----------------|------|---------|

計畫內容：

1. 支應本場用人費、各項事務費用、稅捐、油料、保險、租金、修繕及養護等所需經費。
2. 辦理試驗用設施、設備汰舊換新等業務所需之經費。

預期成果：

1. 基本行政工作維持，提高行政效率。
2. 提升研發效益，促進產業發展，改善農民生活品質，提升農業競爭力。

| 分支計畫及用途別科目      | 預算金額    | 承辦單位    | 說明   |  |
|-----------------|---------|---------|--|--|
| 01 人員維持         | 123,698 | 本場各課室、臺 | 本分支計畫係辦理本場基本行政工作維持所需之人員維持費。其內容如下：<br>1. 人事費123,698千元。<br>(1) 職員及技工工友薪俸等79,659千元。<br>(2) 員工考績獎金、年終獎金及月退休人員年終慰問金等19,495千元。<br>(3) 員工休假補助1,888千元。<br>(4) 員工超時加班、不休假加班及值班費等3,926千元。<br>(5) 員工退休退職金之提撥等10,136千元。<br>(6) 員工公保、勞保及健保等8,594千元。 |  |
| 0100 人事費        | 123,698 | 北分場、五峰工 |  |  |
| 0103 法定編制人員待遇   | 58,992  | 作站、新埔工作 |  |  |
| 0105 技工及工友待遇    | 20,667  | 站       |  |  |
| 0111 獎金         | 19,495  |         |  |  |
| 0121 其他給與       | 1,888   |         |  |  |
| 0131 加班值班費      | 3,926   |         |  |  |
| 0143 退休離職儲金     | 10,136  |         |  |  |
| 0151 保險         | 8,594   |         |  |  |
| 02 基本行政工作維持     | 24,485  | 秘書室     |  | 本分支計畫係內部行政支援單位辦理特定業務所需經費。其內容如下：<br>1. 業務費10,773千元。<br>(1) 員工教育訓練費50千元。<br>(2) 水電費910千元。<br>(3) 寄送文件、物品及年報郵資、電話及網路通訊等510千元。<br>(4) 電腦及周邊設備軟硬體維修、安裝、操作等400千元。<br>(5) 租用影印機、訓練班、觀摩會活動場地及車輛等租金200千元。<br>(6) 公務車輛牌照稅、燃料使用費及檢驗等287千元。<br>(7) 房屋及公務車輛保險等303千元。<br>(8) 辦理性別主流化、全民國防教育等各項講習訓練之講座鐘點費、聘請專家學者稿費及出席費等50千元。<br>(9) 文具紙張、清潔衛生用品、報章雜誌、藥品及油料等2,485千元。<br>(10) 印刷、環境佈置、保全、文康活動費、員工健康檢查、辦公大樓消防、公共安全檢查、協助辦理資料建置及清潔勞務外包費用等3,706千元。<br>(11) 辦公廳舍及其他建築修繕費等200千元 |
| 0200 業務費        | 10,773  |         |  |  |
| 0201 教育訓練費      | 50      |         |  |  |
| 0202 水電費        | 910     |         |  |  |
| 0203 通訊費        | 510     |         |  |  |
| 0215 資訊服務費      | 400     |         |  |  |
| 0219 其他業務租金     | 200     |         |  |  |
| 0221 稅捐及規費      | 287     |         |  |  |
| 0231 保險費        | 303     |         |  |  |
| 0250 按日按件計資酬金   | 50      |         |  |  |
| 0271 物品         | 2,485   |         |  |  |
| 0279 一般事務費      | 3,706   |         |  |  |
| 0282 房屋建築養護費    | 200     |         |  |  |
| 0283 車輛及辦公器具養護費 | 552     |         |  |  |
| 0284 設施及機械設備養護費 | 298     |         |  |  |
| 0291 國內旅費       | 700     |         |  |  |
| 0294 運費         | 10      |         |  |  |
| 0299 特別費        | 112     |         |  |  |
| 0300 設備及投資      | 13,454  |         |  |  |
| 0302 房屋建築及設備費   | 10,138  |         |  |  |

**行政院農業委員會桃園區農業改良場  
歲出計畫提要及分支計畫概況表**

經資門併計

中華民國106年度

單位：新臺幣千元

| 工作計畫名稱及編號     | 5851130100 一般行政 | 預算金額 | 148,183                       |
|---------------|-----------------|------|-------------------------------|
| 分支計畫及用途別科目    | 預算金額            | 承辦單位 | 說 明                           |
| 0303 公共建設及設施費 | 2,466           |      | 。                             |
| 0306 資訊軟硬體設備費 | 785             |      | (12)公務車輛及辦公器具養護費等552千元        |
| 0319 雜項設備費    | 65              |      | 。                             |
| 0400 獎補助費     | 258             |      | (13)辦理公共設施及各項機電設備之保養維護等298千元。 |
| 0475 獎勵及慰問    | 258             |      | (14)國內差旅費700千元。               |
|               |                 |      | (15)運送各項器材、工具及廢棄物等10千元        |
|               |                 |      | 。                             |
|               |                 |      | (16)首長特別費112千元。               |
|               |                 |      | 2.設備及投資13,454千元。              |
|               |                 |      | (1)建築物耐震補強等10,138千元。          |
|               |                 |      | (2)試驗場區危險道路改善工程等2,466千元       |
|               |                 |      | 。                             |
|               |                 |      | (3)電腦及相關資訊設備等785千元。           |
|               |                 |      | (4)冷氣機等65千元。                  |
|               |                 |      | 3.獎補助費258千元，係退休退職人員三節慰問金。     |

行政院農業委員會桃園區農業改良場  
歲出計畫提要及分支計畫概況表

經資門併計

中華民國106年度

單位：新臺幣千元

|           |                    |      |     |
|-----------|--------------------|------|-----|
| 工作計畫名稱及編號 | 5851139011 交通及運輸設備 | 預算金額 | 126 |
|-----------|--------------------|------|-----|

計畫內容：  
汰換已逾使用年限車輛。

預期成果：  
加強行車安全。

| 分支計畫及用途別科目 | 預算金額 | 承辦單位 | 說明                 |
|------------|------|------|--------------------|
| 01 交通及運輸設備 | 126  | 秘書室  | 汰換公務機車2輛所需經費126千元。 |
| 0300 設備及投資 | 126  |      |                    |
| 0305 運輸設備費 | 126  |      |                    |

**行政院農業委員會桃園區農業改良場  
歲出計畫提要及分支計畫概況表**

經資門併計

中華民國106年度

單位：新臺幣千元

|           |                  |      |     |
|-----------|------------------|------|-----|
| 工作計畫名稱及編號 | 5851139800 第一預備金 | 預算金額 | 100 |
|-----------|------------------|------|-----|

計畫內容：  
依實際需要申請動支。

預期成果：  
適時解決需要。

| 分支計畫及用途別科目 | 預算金額 | 承辦單位                               | 說 明 |
|------------|------|------------------------------------|-----|
| 01 第一預備金   | 100  | 本場各課室、臺<br>北分場、五峰工<br>作站、新埔工作<br>站 |     |
| 0900 預備金   | 100  |                                    |     |
| 0901 第一預備金 | 100  |                                    |     |

**行政院農業委員會桃園區農業改良場  
各項費用彙計表**

中華民國106年度

單位：新臺幣千元

| 工作計畫名稱及編號<br>第一、二級用途別<br>科目名稱及編號 | 5851130100<br>一般行政 | 5251131200<br>農作物改良 | 5851139011<br>交通及運輸設備 | 5851139800<br>第一預備金 | 合 計     |
|----------------------------------|--------------------|---------------------|-----------------------|---------------------|---------|
| 合 計                              | 148,183            | 63,140              | 126                   | 100                 | 211,549 |
| 0100 人事費                         | 123,698            | -                   | -                     | -                   | 123,698 |
| 0103 法定編制人員待遇                    | 58,992             | -                   | -                     | -                   | 58,992  |
| 0105 技工及工友待遇                     | 20,667             | -                   | -                     | -                   | 20,667  |
| 0111 獎金                          | 19,495             | -                   | -                     | -                   | 19,495  |
| 0121 其他給與                        | 1,888              | -                   | -                     | -                   | 1,888   |
| 0131 加班值班費                       | 3,926              | -                   | -                     | -                   | 3,926   |
| 0143 退休離職儲金                      | 10,136             | -                   | -                     | -                   | 10,136  |
| 0151 保險                          | 8,594              | -                   | -                     | -                   | 8,594   |
| 0200 業務費                         | 10,773             | 59,950              | -                     | -                   | 70,723  |
| 0201 教育訓練費                       | 50                 | 374                 | -                     | -                   | 424     |
| 0202 水電費                         | 910                | 8,049               | -                     | -                   | 8,959   |
| 0203 通訊費                         | 510                | 851                 | -                     | -                   | 1,361   |
| 0215 資訊服務費                       | 400                | 340                 | -                     | -                   | 740     |
| 0219 其他業務租金                      | 200                | 728                 | -                     | -                   | 928     |
| 0221 稅捐及規費                       | 287                | 520                 | -                     | -                   | 807     |
| 0231 保險費                         | 303                | 270                 | -                     | -                   | 573     |
| 0250 按日按件計資酬金                    | 50                 | 168                 | -                     | -                   | 218     |
| 0251 委辦費                         | -                  | 1,062               | -                     | -                   | 1,062   |
| 0262 國內組織會費                      | -                  | 28                  | -                     | -                   | 28      |
| 0271 物品                          | 2,485              | 10,487              | -                     | -                   | 12,972  |
| 0279 一般事務費                       | 3,706              | 31,100              | -                     | -                   | 34,806  |
| 0282 房屋建築養護費                     | 200                | 356                 | -                     | -                   | 556     |
| 0283 車輛及辦公器具養護費                  | 552                | 45                  | -                     | -                   | 597     |
| 0284 設施及機械設備養護費                  | 298                | 11                  | -                     | -                   | 309     |
| 0291 國內旅費                        | 700                | 5,476               | -                     | -                   | 6,176   |
| 0294 運費                          | 10                 | 85                  | -                     | -                   | 95      |
| 0299 特別費                         | 112                | -                   | -                     | -                   | 112     |
| 0300 設備及投資                       | 13,454             | 2,590               | 126                   | -                   | 16,170  |
| 0302 房屋建築及設備費                    | 10,138             | -                   | -                     | -                   | 10,138  |
| 0303 公共建設及設施費                    | 2,466              | -                   | -                     | -                   | 2,466   |

**行政院農業委員會桃園區農業改良場  
各項費用彙計表**

中華民國106年度

單位：新臺幣千元

| 工作計畫名稱及編號<br>第一、二級用途別<br>科目名稱及編號 | 5851130100<br>一般行政 | 5251131200<br>農作物改良 | 5851139011<br>交通及運輸設<br>備 | 5851139800<br>第一預備金 | 合 計   |
|----------------------------------|--------------------|---------------------|---------------------------|---------------------|-------|
| 0304 機械設備費                       | -                  | 2,459               | -                         | -                   | 2,459 |
| 0305 運輸設備費                       | -                  | -                   | 126                       | -                   | 126   |
| 0306 資訊軟硬體設備費                    | 785                | 131                 | -                         | -                   | 916   |
| 0319 雜項設備費                       | 65                 | -                   | -                         | -                   | 65    |
| 0400 獎補助費                        | 258                | 600                 | -                         | -                   | 858   |
| 0432 對特種基金之補助                    | -                  | 300                 | -                         | -                   | 300   |
| 0438 對私校之獎助                      | -                  | 300                 | -                         | -                   | 300   |
| 0475 獎勵及慰問                       | 258                | -                   | -                         | -                   | 258   |
| 0900 預備金                         | -                  | -                   | -                         | 100                 | 100   |
| 0901 第一預備金                       | -                  | -                   | -                         | 100                 | 100   |

本頁空白

行政院農業委員會  
歲出一級用途  
中華民國

| 科 目 |    |   |   | 經 常 支    |         |        |      |     |
|-----|----|---|---|----------|---------|--------|------|-----|
| 款   | 項  | 目 | 節 | 名 稱      | 人事費     | 業務費    | 獎補助費 | 債務費 |
| 19  |    |   |   | 農業委員會主管  | 123,698 | 70,723 | 858  | -   |
|     | 13 |   |   | 桃園區農業改良場 | 123,698 | 70,723 | 858  | -   |
|     |    |   |   | 科學支出     | -       | 59,950 | 600  | -   |
|     |    | 1 |   | 農作物改良    | -       | 59,950 | 600  | -   |
|     |    |   |   | 農業支出     | 123,698 | 10,773 | 258  | -   |
|     |    | 2 |   | 一般行政     | 123,698 | 10,773 | 258  | -   |
|     |    | 3 |   | 一般建築及設備  | -       | -      | -    | -   |
|     |    |   | 1 | 交通及運輸設備  | -       | -      | -    | -   |
|     |    | 4 |   | 第一預備金    | -       | -      | -    | -   |

桃園區農業改良場  
別科目分析表

106年度

單位：新臺幣千元

| 出   |         | 資本支出 |        |      |     |        | 合計      |
|-----|---------|------|--------|------|-----|--------|---------|
| 預備金 | 小計      | 業務費  | 設備及投資  | 獎補助費 | 預備金 | 小計     |         |
| 100 | 195,379 | -    | 16,170 | -    | -   | 16,170 | 211,549 |
| 100 | 195,379 | -    | 16,170 | -    | -   | 16,170 | 211,549 |
| -   | 60,550  | -    | 2,590  | -    | -   | 2,590  | 63,140  |
| -   | 60,550  | -    | 2,590  | -    | -   | 2,590  | 63,140  |
| 100 | 134,829 | -    | 13,580 | -    | -   | 13,580 | 148,409 |
| -   | 134,729 | -    | 13,454 | -    | -   | 13,454 | 148,183 |
| -   | -       | -    | 126    | -    | -   | 126    | 126     |
| -   | -       | -    | 126    | -    | -   | 126    | 126     |
| 100 | 100     | -    | -      | -    | -   | -      | 100     |

行政院農業委員會  
資本支出  
中華民國

| 科 目 |    |   |   | 土地 | 房屋建築 | 公共建設 |
|-----|----|---|---|----|------|------|
| 款   | 項  | 目 | 節 |    |      |      |
| 19  |    |   |   |    |      |      |
|     | 13 |   |   |    |      |      |
|     |    |   |   |    |      |      |
|     |    |   |   |    |      |      |
|     |    |   | 1 |    |      |      |
|     |    |   |   |    |      |      |
|     |    |   |   |    |      |      |
|     |    |   | 2 |    |      |      |
|     |    |   |   |    |      |      |
|     |    |   | 3 |    |      |      |
|     |    |   | 1 |    |      |      |

桃園區農業改良場  
分析表  
106年度

單位：新臺幣千元

| 機械設備  | 運輸設備 | 資訊軟硬體設備 | 雜項設備 | 權 利 | 投資及其他 | 合 計    |
|-------|------|---------|------|-----|-------|--------|
| 2,459 | 126  | 916     | 65   | -   | -     | 16,170 |
| 2,459 | 126  | 916     | 65   | -   | -     | 16,170 |
| 2,459 | -    | 131     | -    | -   | -     | 2,590  |
| 2,459 | -    | 131     | -    | -   | -     | 2,590  |
| -     | 126  | 785     | 65   | -   | -     | 13,580 |
| -     | -    | 785     | 65   | -   | -     | 13,454 |
| -     | 126  | -       | -    | -   | -     | 126    |
| -     | 126  | -       | -    | -   | -     | 126    |

行政院農業委員會桃園區農業改良場  
人事費分析表

中華民國106年度

單位：新臺幣千元

| 人 事 費 別    | 金 額     | 說 明                              |
|------------|---------|----------------------------------|
| 一、民意代表待遇   | -       |                                  |
| 二、政務人員待遇   | -       |                                  |
| 三、法定編制人員待遇 | 58,992  |                                  |
| 四、約聘僱人員待遇  | -       |                                  |
| 五、技工及工友待遇  | 20,667  |                                  |
| 六、獎金       | 19,495  |                                  |
| 七、其他給與     | 1,888   |                                  |
| 八、加班值班費    | 3,926   | 超時加班費443千元，未逾該科目90年度實支數8成計443千元。 |
| 九、退休退職給付   | -       |                                  |
| 十、退休離職儲金   | 10,136  |                                  |
| 十一、保險      | 8,594   |                                  |
| 十二、調待準備    | -       |                                  |
| 合 計        | 123,698 |                                  |

本頁空白

行政院農業委員會  
預算員額  
中華民國

| 科 目 |    |   |                       | 員 額 ( 單位： |     |     |     |     |     |     |     |     |     |     |     |     |     |
|-----|----|---|-----------------------|-----------|-----|-----|-----|-----|-----|-----|-----|-----|-----|-----|-----|-----|-----|
| 款   | 項  | 目 | 節 名 稱                 | 職 員       |     | 警 察 |     | 法 警 |     | 駐 警 |     | 工 友 |     | 技 工 |     | 駕 駛 |     |
|     |    |   |                       | 本年度       | 上年度 | 本年度 | 上年度 | 本年度 | 上年度 | 本年度 | 上年度 | 本年度 | 上年度 | 本年度 | 上年度 | 本年度 | 上年度 |
| 19  |    |   | 005100000<br>農業委員會主管  | 70        | 70  | -   | -   | -   | -   | -   | -   | 2   | 4   | 45  | 46  | 1   | 1   |
|     | 13 |   | 005113000<br>桃園區農業改良場 | 70        | 70  | -   | -   | -   | -   | -   | -   | 2   | 4   | 45  | 46  | 1   | 1   |
|     |    | 2 | 5851130100<br>一般行政    | 70        | 70  | -   | -   | -   | -   | -   | -   | 2   | 4   | 45  | 46  | 1   | 1   |

桃園區農業改良場

明細表

106年度

單位：新臺幣千元

| 人     |       |       |       |       |       |       |       | 年 需 經 費 |         |        | 說 明   |
|-------|-------|-------|-------|-------|-------|-------|-------|---------|---------|--------|---|
| 聘 用   |       | 約 僱   |       | 駐外雇員  |       | 合 計   |       | 本 年 度   | 上 年 度   | 比 較    |   |
| 本 年 度 | 上 年 度 | 本 年 度 | 上 年 度 | 本 年 度 | 上 年 度 | 本 年 度 | 上 年 度 |         |         |        |   |
| -     | -     | -     | -     | -     | -     | 118   | 121   | 119,772 | 124,425 | -4,653 | 1. 本年度以業務費預計進用勞動派遣人員82人29,000千元及勞務承攬人員11人5,050千元，分述如下：<br>(1) 農作物改良計畫，預計進用勞動派遣人員82人29,000千元。<br>(2) 一般行政計畫，預計進用勞務承攬人員7人3,000千元。<br>(3) 農作物改良計畫，預計進用勞務承攬人員4人2,050千元。 |
| -     | -     | -     | -     | -     | -     | 118   | 121   | 119,772 | 124,425 | -4,653 |   |
| -     | -     | -     | -     | -     | -     | 118   | 121   | 119,772 | 124,425 | -4,653 |   |

**行政院農業委員會桃園區農業改良場  
公務車輛明細表**

中華民國106年度

單位：新臺幣千元

| 車輛數   | 車輛種類      | 乘客人數<br>不含司機 | 購置<br>年月 | 汽缸總<br>排氣量<br>(立方公分) | 油料費    |       |     | 養護費 | 其他  | 備註  |
|-------|-----------|--------------|----------|----------------------|--------|-------|-----|-----|-----|---|
|       |           |              |          |                      | 數量(公升) | 單價(元) | 金額  |     |     |   |
| 現有車輛： |           |              |          |                      |        |       |     |     |     |   |
| 1     | 公務轎車      | 4            | 93.03    | 1,995                | 1,668  | 25.40 | 42  | 51  | 20  | 6668-HG。  |
| 1     | 4 5 人座大客車 | 41           | 88.01    | 13,267               | 2,280  | 19.30 | 44  | 51  | 39  | WH-625。   |
| 1     | 小客貨兩用車    | 7            | 88.02    | 1,998                | 0      | 0.00  | 0   | 0   | 21  | W6-2469。  |
| 1     | 小客貨兩用車    | 7            | 97.04    | 2,351                | 1,668  | 23.40 | 39  | 51  | 21  | 5300-QY。  |
| 1     | 小客貨兩用車    | 7            | 97.04    | 2,351                | 1,668  | 23.40 | 39  | 51  | 21  | 5301-QY。  |
| 1     | 小客貨兩用車    | 7            | 97.04    | 2,351                | 1,668  | 23.40 | 39  | 51  | 21  | 5302-QY。<br>財團法人中正<br>農業科技社會<br>公益基金會97<br>年預算。 |
| 1     | 大貨車       | 2            | 94.08    | 7,790                | 2,280  | 19.30 | 44  | 51  | 38  | 031-RT。   |
| 1     | 小貨車       | 1            | 84.11    | 2,476                | 1,668  | 19.30 | 32  | 51  | 16  | LP-2200。  |
| 1     | 小貨車       | 1            | 96.05    | 1,200                | 1,668  | 21.90 | 37  | 51  | 11  | 1417-RY。  |
| 1     | 小貨車       | 2            | 99.03    | 2,977                | 1,668  | 19.30 | 32  | 51  | 16  | 8490-ZB。  |
| 1     | 小貨車       | 2            | 100.04   | 2,351                | 1,668  | 23.40 | 39  | 34  | 11  | 1930-ZV。  |
| 1     | 小貨車       | 2            | 100.04   | 2,351                | 1,668  | 23.40 | 39  | 34  | 11  | 1931-ZV。  |
| 2     | 一般公務用機車   | 1            | 87.04    | 50                   | 624    | 23.40 | 15  | 3   | 6   | VLC-939、VLC<br>952。                             |
| 1     | 一般公務用機車   | 1            | 87.10    | 50                   | 312    | 21.90 | 7   | 2   | 3   | VNB-707。  |
| 1     | 一般公務用機車   | 1            | 96.07    | 150                  | 312    | 21.90 | 7   | 2   | 3   | 987-BSE。  |
| 2     | 一般公務用機車   | 1            | 98.06    | 150                  | 624    | 21.90 | 14  | 3   | 6   | 878-GHB、881<br>-GHB。                            |
| 1     | 一般公務用機車   | 1            | 99.03    | 100                  | 312    | 21.90 | 7   | 2   | 3   | 893-GWS。(藥<br>毒所撥入)                             |
| 2     | 一般公務用機車   | 1            | 100.04   | 150                  | 624    | 23.40 | 15  | 3   | 6   | 035-JCU、036<br>-JCU。預計10<br>6年5月汰換。             |
| 3     | 一般公務用機車   | 1            | 101.03   | 150                  | 936    | 23.40 | 22  | 5   | 9   | 309-LBV、802<br>-LBV及803-LB<br>V。                |
| 2     | 一般公務用機車   | 1            | 104.03   | 100                  | 624    | 23.40 | 15  | 3   | 6   | 526-NQJ、527<br>-NQJ。                            |
| 1     | 一般公務用機車   | 1            | 105.03   | 0                    | 0      | 0.00  | 0   | 2   | 3   | QAL-3325。(電<br>動機車)                             |
| 合 計   |           |              |          |                      | 23,940 |       | 526 | 552 | 291 |   |

本頁空白

預算員額： 職員 70 人 技工 45 人  
 警察 0 人 駕駛 1 人  
 法警 0 人 聘用 0 人  
 駐警 0 人 約僱 0 人  
 工友 2 人 駐外雇員 0 人

合計： 118 人

行政院農業委員會

現有辦公房

中華民國

| 區 分       | 自有  |           |         |       | 無償借用 |    |       |
|-----------|-----|-----------|---------|-------|------|----|-------|
|           | 單位數 | 面積        | 取得成本    | 年需養護費 | 單位數  | 面積 | 年需養護費 |
| 一、辦公房屋    | 6棟  | 10,585.05 | 120,609 | 189   |      | -  | -     |
| 二、機關宿舍    | 78戶 | 7,526.43  | 75,828  | 172   |      | -  | -     |
| 1 首長宿舍    | -   | -         | -       | -     |      | -  | -     |
| 2 單房間職務宿舍 | 29戶 | 2,102.21  | 23,648  | 27    |      | -  | -     |
| 3 多房間職務宿舍 | 49戶 | 5,424.22  | 52,180  | 145   |      | -  | -     |
| 三、其他      | 144 | 43,347.16 | 146,975 | 195   |      | -  | -     |
| 合 計       |     | 61,458.64 | 343,412 | 556   |      | -  | -     |

桃園區農業改良場

舍明細表

106年度

單位：新臺幣千元，平方公尺

| 有償租用或借用 |    |    |    |       | 合計        |    |    |       |
|---------|----|----|----|-------|-----------|----|----|-------|
| 單位數     | 面積 | 押金 | 租金 | 年需養護費 | 面積        | 押金 | 租金 | 年需養護費 |
|         | -  | -  | -  | -     | 10,585.05 | -  | -  | 189   |
|         | -  | -  | -  | -     | 7,526.43  | -  | -  | 172   |
|         | -  | -  | -  | -     | -         | -  | -  | -     |
|         | -  | -  | -  | -     | 2,102.21  | -  | -  | 27    |
|         | -  | -  | -  | -     | 5,424.22  | -  | -  | 145   |
|         | -  | -  | -  | -     | 43,347.16 | -  | -  | 195   |
|         | -  | -  | -  | -     | 61,458.64 | -  | -  | 556   |

**行政院農業委員會桃園區農業改良場**  
**收支併列案款對照表**

中華民國106年度

單位：新臺幣千元

| 歲  |    |   |   | 出          |     | 歲   |     |   |   | 入 |            |  |     |
|----|----|---|---|------------|-----|-----|-----|---|---|---|------------|--|-----|
| 科  |    |   |   | 目          |     | 科   |     |   |   | 目 |            |  |     |
| 款  | 項  | 目 | 節 | 名稱及編號      |     | 預算數 | 款   | 項 | 目 | 節 | 名稱及編號      |  | 預算數 |
| 19 |    |   |   | 0051000000 |     |     | 3   |   |   |   | 0500000000 |  |     |
|    | 13 |   |   | 農業委員會主管    | 116 |     |     |   |   |   | 規費收入       |  | 116 |
|    |    |   |   | 0051130000 |     |     | 134 |   |   |   | 0551130000 |  |     |
|    |    |   |   | 桃園區農業改良場   | 116 |     |     |   |   |   | 桃園區農業改良場   |  | 116 |
|    |    | 2 |   | 5851130100 |     |     |     |   | 1 |   | 0551130100 |  |     |
|    |    |   |   | 一般行政       | 116 |     |     |   |   |   | 行政規費收入     |  | 116 |
|    |    |   |   |            |     |     |     |   |   | 1 | 0551130101 |  |     |
|    |    |   |   |            |     |     |     |   |   |   | 審查費        |  | 116 |

本頁空白

行政院農業委員會  
補助經費  
中華民國

| 補助計畫                             | 計畫起訖年度  | 補助內容                 | 接受補助機關列入預算年度 | 補助  |     |
|----------------------------------|---------|----------------------|--------------|-----|-----|
|                                  |         |                      |              | 經常  | 非常  |
|                                  |         |                      |              | 人事費 | 業務費 |
| 合計                               |         |                      |              | -   | 300 |
| 1.5251131200<br>農作物改良            |         |                      |              | -   | 300 |
| (1)紫蘇及重要果菜根砧育苗用冷陰極螢光植物生長燈具組開發及應用 | 1       |                      |              | -   | 300 |
| [1]補助特種基金                        | 106-106 | 辦理蔬菜作物栽培、生理與產業發展等研究。 | 106          | -   | 300 |

桃園區農業改良場

分析表

106年度

單位：新臺幣千元

| 經 費 之 用 途 分 析 |     |         |     |   |     |
|---------------|-----|---------|-----|---|-----|
| 門             | 本   |         |     | 門 | 合 計 |
| 其 它           | 土 地 | 營 建 工 程 | 其 它 |   |     |
| -             | -   | -       | -   | - | 300 |
| -             | -   | -       | -   | - | 300 |
| -             | -   | -       | -   | - | 300 |
| -             | -   | -       | -   | - | 300 |

行政院農業委員會  
捐助經費  
中華民國

| 捐 助 計 畫        | 計 畫<br>起 訖<br>年 度 | 捐 助 對 象        | 捐 助 內 容      | 捐 助   |
|----------------|-------------------|----------------|--------------|-------|
|                |                   |                |              | 經 常   |
|                |                   |                |              | 人 事 費 |
| 合計             |                   |                |              | -     |
| 1. 對團體之捐助      |                   |                |              | -     |
| 0438 對私校之獎助    |                   |                |              | -     |
| (1)5251131200  |                   |                |              | -     |
| 農作物改良          |                   |                |              |       |
| [1]紫蘇及重要果菜根砧育苗 | 1                 | 106-106 私立大專院校 | 辦理蔬菜作物栽培、生理與 | -     |
| 用冷陰極螢光植物生長燈具   |                   |                | 產業發展等研究。     |       |
| 組開發及應用         |                   |                |              |       |
| 2. 對個人之捐助      |                   |                |              | -     |
| 0475 獎勵及慰問     |                   |                |              | -     |
| (1)5851130100  |                   |                |              | -     |
| 一般行政           |                   |                |              |       |
| [1]慰問          | 2                 | 經常性 退休人員及因公    | 三節慰問金。       | -     |
|                |                   | 傷亡遺族           |              |       |

桃園區農業改良場  
分析表  
106年度

單位：新臺幣千元

| 經 費   |     | 之 用 途   |     | 分 析 |
|-------|-----|---------|-----|-----|
| 門     |     | 資 本 門   |     | 合 計 |
| 業 務 費 | 其 他 | 營 建 工 程 | 其 他 |     |
| 300   | 258 | -       | -   | 558 |
| 300   | -   | -       | -   | 300 |
| 300   | -   | -       | -   | 300 |
| 300   | -   | -       | -   | 300 |
| 300   | -   | -       | -   | 300 |
| -     | 258 | -       | -   | 258 |
| -     | 258 | -       | -   | 258 |
| -     | 258 | -       | -   | 258 |
| -     | 258 | -       | -   | 258 |

行政院農業委員會  
歲出按職能及  
中華民國

| 職能<br>別分類  | 經濟性<br>分類 | 經 常 支 出 |      |      |      |         |
|------------|-----------|---------|------|------|------|---------|
|            |           | 消費支出    | 債務利息 | 補助地方 | 移轉民間 | 小計      |
| 總 計        |           | 194,521 | -    | 300  | 558  | 195,379 |
| 10 農、林、漁、牧 |           | 194,521 | -    | 300  | 558  | 195,379 |

桃園區農業改良場  
經濟性綜合分類表  
106年度

單位：新臺幣千元

| 資      |      | 本  |      |      | 支 |   | 出      | 小計      | 總計 |
|--------|------|----|------|------|---|---|--------|---------|----|
| 資本形成   | 土地購入 | 增資 | 補助地方 | 移轉民間 |   |   |        |         |    |
| 16,170 | -    | -  | -    | -    | - | - | 16,170 | 211,549 |    |
| 16,170 | -    | -  | -    | -    | - | - | 16,170 | 211,549 |    |

行政院農業委員會  
委辦經費  
中華民國

| 委 辦 計 畫                              | 計 畫<br>起 訖<br>年 度 | 委 辦 內 容                             | 委 辦     |         |
|--------------------------------------|-------------------|-------------------------------------|---------|---------|
|                                      |                   |                                     | 經 常     | 辦 理     |
|                                      |                   |                                     | 用 人 費 用 | 業 務 費 用 |
| 合計                                   |                   |                                     | 500     | 562     |
| 1.5251131200<br>農作物改良                |                   |                                     | 500     | 562     |
| (1)天麻抗老化機能性產品<br>產業價值鏈之優化整合<br>與增值推動 | 106-106           | 辦理天麻抗老化機能性產品產業價值<br>鏈之優化整合與增值推動之研究。 | 500     | 562     |

桃園區農業改良場

分析表

106年度

單位：新臺幣千元

| 經 費 之 用 途 |         | 分 析 |       |
|-----------|---------|-----|-------|
| 門         | 資 本     | 門   | 合 計   |
| 其 他       | 設 備 購 置 | 其 他 |       |
| -         | -       | -   | 1,062 |
| -         | -       | -   | 1,062 |
| -         | -       | -   | 1,062 |

行政院農業委員會桃園區農業改良場

立法院審議中央政府總預算案所提決議、附帶決議及注意辦理事項辦理情形報告表

中華民國 105 年度

| 決議、附帶決議及注意事項 |   | 辦理情形                         |      |      |     |            |       |     |        |        |     |          |        |    |  |        |       |
|--------------|---|------------------------------|------|------|-----|------------|-------|-----|--------|--------|-----|----------|--------|----|--|--------|-------|
| 項次           | 內容  |                              |      |      |     |            |       |     |        |        |     |          |        |    |  |        |       |
| (一)          | <p>壹、總預算部分</p> <p>一、通案決議部分</p> <p>104 年度中央政府總預算釋股收入 380 億元不予保留。105 年度中央政府總預算釋股收入 288 億元如下表，倘財政狀況良好，原則不予出售；釋股對象以政府四大基金為限，釋股費用併同調整。</p> <table border="1" data-bbox="226 712 703 1070"> <thead> <tr> <th>預算編列機關</th> <th>釋股標的</th> <th>釋股金額</th> </tr> </thead> <tbody> <tr> <td>財政部</td> <td>合作金庫金融控股公司</td> <td>47 億元</td> </tr> <tr> <td>交通部</td> <td>中華電信公司</td> <td>126 億元</td> </tr> <tr> <td>行政院</td> <td>台灣積體電路公司</td> <td>115 億元</td> </tr> <tr> <td colspan="2">合計</td> <td>288 億元</td> </tr> </tbody> </table> | 預算編列機關                       | 釋股標的 | 釋股金額 | 財政部 | 合作金庫金融控股公司 | 47 億元 | 交通部 | 中華電信公司 | 126 億元 | 行政院 | 台灣積體電路公司 | 115 億元 | 合計 |  | 288 億元 | 遵照辦理。 |
| 預算編列機關       | 釋股標的  | 釋股金額                         |      |      |     |            |       |     |        |        |     |          |        |    |  |        |       |
| 財政部          | 合作金庫金融控股公司  | 47 億元                        |      |      |     |            |       |     |        |        |     |          |        |    |  |        |       |
| 交通部          | 中華電信公司  | 126 億元                       |      |      |     |            |       |     |        |        |     |          |        |    |  |        |       |
| 行政院          | 台灣積體電路公司  | 115 億元                       |      |      |     |            |       |     |        |        |     |          |        |    |  |        |       |
| 合計           |   | 288 億元                       |      |      |     |            |       |     |        |        |     |          |        |    |  |        |       |
| (二)          | <p>105 年度中央政府總預算案針對各機關及所屬統刪項目如下：</p> <p>1. 健保保險補助：除海岸巡防總局及所屬補助第四類被保險人保險費不刪外，其餘統刪 5%；另隨同減列內政部補助第三類被保險人及其眷屬保險費 7 億 8,821 萬 5,000 元、教育部與國民及學前教育署補助第一類被保險人及其眷屬保險費 8,645 萬元、勞動部補助第一類至第二類被保險人及其眷屬保險費 24 億 5,425 萬 5,000 元、衛生福利部與社會及家庭署補助第一類至第三類被保險人及其眷屬保險費 3 億 3,614 萬 6,000 元，以及政府應負擔健保費法定下限差額 27 億元。</p> <p>2. 大陸地區旅費：統刪 3%。</p> <p>3. 委辦費：除人事行政總處、公務人力發展中心、中央選舉委員會及所屬、公務人員保障暨培訓委員會、外交部主管、教育部主管、法務部主管、職業安全衛生署危險性機械及設備檢查與管理、動植物防疫檢疫局及所屬屠宰衛生檢查、畜禽藥物殘留檢測及檢疫偵測犬業務、衛生福利部推動</p>   | 已遵照辦理，刪減相關預算並整編成 105 年度法定預算。 |      |      |     |            |       |     |        |        |     |          |        |    |  |        |       |

## 行政院農業委員會桃園區農業改良場

### 立法院審議中央政府總預算案所提決議、附帶決議及注意辦理事項辦理情形報告表

中華民國 105 年度

| 決 議 、 附 帶 決 議 及 注 意 事 項 |   |
|-------------------------|---|
| 項 次                     | 內 容   |
| 4.                      | <p>性別暴力防治、社會救助業務、規劃建立社會工作專業、保護服務業務、健全醫療衛生體系、醫事人力培育與訓練、健全緊急醫療照護網絡、長照服務量能提升計畫、推動身心障礙醫療復建網絡、推動長期照顧服務體系及長照服務網業務、食品藥物管理署科技發展工作、食品業務及藥粧業務、社會及家庭署辦理推展身心障礙者福利服務、文化部主管不刪；工業局工業技術升級輔導計畫、標準檢驗局及所屬辦理國家度量衡標準實驗室整體運作及民生化學計量標準計畫、智慧財產局統刪1%外，其餘統刪3%，其中行政院、國家發展委員會、文化園區管理局、客家委員會及所屬、考試院、銓敘部、審計部、內政部、營建署及所屬、警政署及所屬、消防署及所屬、移民署、國防部、國防部所屬、國庫署、交通部、中央氣象局、觀光局及所屬、公路總局及所屬、勞動及職業安全衛生研究所、農業委員會、農業試驗所、茶業改良場、種苗改良繁殖場、衛生福利部、疾病管制署、社會及家庭署、環境保護署、環境檢驗所、新竹科學工業園區管理局及所屬、中部科學工業園區管理局及所屬改以其他項目刪減替代，科目自行調整。</p> <p>軍事裝備設施、房屋建築、車輛及辦公器具、設施及機械設備養護費：除人事行政總處及所屬、中央選舉委員會及所屬、立法院主管、公務人員保障暨培訓委員會、國家文官學院及所屬、監察院、警政署及所屬、外交部駐外機構業務計畫、法務部主管、衛生福利部社會救助業務、推動長期照顧服務體系及長照服務網業務、食品藥物管理署科技發展工作、食品業務及藥粧業務、海洋巡防總局艦艇歲修定保料配件及機械儀器養護費不刪外，其餘統刪3%，其中中央研究院、行政院、主計總處、</p> |

## 行政院農業委員會桃園區農業改良場

### 立法院審議中央政府總預算案所提決議、附帶決議及注意辦理事項辦理情形報告表

中華民國 105 年度

| 項次 | 決議、附帶決議及注意事項內容   | 辦理情形 |
|----|--|------|
|    | <p>國家發展委員會、客家委員會及所屬、國家通訊傳播委員會、審計部、審計部臺北市審計處、審計部新北市審計處、審計部桃園市審計處、審計部臺中市審計處、審計部臺南市審計處、審計部高雄市審計處、營建署及所屬、中央警察大學、消防署及所屬、移民署、國防部、國防部所屬、國庫署、賦稅署、臺北國稅局、高雄國稅局、北區國稅局及所屬、中區國稅局及所屬、南區國稅局及所屬、關務署及所屬、國有財產署及所屬、財政資訊中心、國家圖書館、國立公共資訊圖書館、國立教育廣播電臺、國家教育研究院、標準檢驗局及所屬、中小企業處、交通部、民用航空局、中央氣象局、觀光局及所屬、運輸研究所、公路總局及所屬、僑務委員會、原子能委員會、放射性物料管理局、農業委員會、水土保持局、農業試驗所、林業試驗所、農業藥物毒物試驗所、特有生物研究保育中心、茶業改良場、桃園區農業改良場、漁業署及所屬、衛生福利部、疾病管制署、食品藥物管理署、國民健康署、國家中醫藥研究所、環境保護署、環境檢驗所、環境保護人員訓練所、海岸巡防署主管改以其他項目刪減替代，科目自行調整。</p> <p>5. 設備及投資：除資產作價投資、中央研究院、人事行政總處及所屬、國立故宮博物院故宮南部院區籌建計畫、中央選舉委員會及所屬、立法院主管、司法院司法機關擴遷建計畫、智慧財產法院司法機關擴遷建計畫、臺灣高等法院司法機關擴遷建計畫、臺灣臺北地方法院營建工程、臺灣彰化地方法院司法機關擴遷建計畫、臺灣臺南地方法院營建工程預算、公務人員保障暨培訓委員會、國家文官學院及所屬、監察院、警政署及所屬、中央警察大學、外</p> |      |

## 行政院農業委員會桃園區農業改良場

### 立法院審議中央政府總預算案所提決議、附帶決議及注意辦理事項辦理情形報告表

中華民國 105 年度

| 項次 | 決議、附帶決議及注意事項內容   | 辦理情形 |
|----|--|------|
|    | <p>交部駐外機構業務計畫、購置駐外機構館舍計畫與汰換駐外機構公務車預算、財政部臺灣土地銀行股份有限公司以前年度未分配盈餘轉列增資相關經費、法務部主管、衛生福利部醫事人力培育與訓練、緊急醫療照護網絡、食品藥物管理署科技發展工作、食品業務及藥粧業務、中央健康保險署、海岸巡防署南沙太平島交通基礎整建工程計畫、臺北港海巡基地、海巡岸際雷達系統換裝計畫、海洋巡防總局艦艇特別檢驗（大修）經費、強化海巡編裝發展方案、國軍退除役官兵輔導委員會公務病床轉型護理之家相關預算不刪；科技部增撥國家科學技術發展基金統刪 1%；教育部主管、文化部主管統刪 3%外，其餘統刪 5%，其中行政院、國家發展委員會、國家通訊傳播委員會、司法院、最高法院、最高行政法院、臺北高等行政法院、臺中高等行政法院、高雄高等行政法院、公務員懲戒委員會、法官學院、智慧財產法院、臺灣高等法院、臺灣高等法院臺中分院、臺灣高等法院臺南分院、臺灣高等法院高雄分院、臺灣高等法院花蓮分院、臺灣臺北地方法院、臺灣士林地方法院、臺灣新北地方法院、臺灣新竹地方法院、臺灣苗栗地方法院、臺灣臺中地方法院、臺灣南投地方法院、臺灣彰化地方法院、臺灣雲林地方法院、臺灣嘉義地方法院、臺灣臺南地方法院、臺灣橋頭地方法院、臺灣高雄地方法院、臺灣屏東地方法院、臺灣臺東地方法院、臺灣花蓮地方法院、臺灣宜蘭地方法院、臺灣基隆地方法院、臺灣澎湖地方法院、臺灣高雄少年及家事法院、福建高等法院金門分院、福建金門地方法院、福建連江地方法院、審計部臺北市審計處、審計部新北市審計處、審計部桃園市審計處、審計部臺中市審計處、審計部</p> |      |

## 行政院農業委員會桃園區農業改良場

### 立法院審議中央政府總預算案所提決議、附帶決議及注意辦理事項辦理情形報告表

中華民國 105 年度

| 項次 | 決議、附帶決議及注意事項內容   | 辦理情形 |
|----|--|------|
|    | <p>臺南市審計處、審計部、高雄市審計處、內政部、營建署及所屬、消防署及所屬、移民署、空中勤務總隊、國防部所屬、財政部、國庫署、賦稅署、臺北國稅局、高雄國稅局、北區國稅局及所屬、中區國稅局及所屬、南區國稅局及所屬、國有財產署及所屬、財政資訊中心、教育部、國民及學前教育署、國家圖書館、國立公共資訊圖書館、國立教育廣播電臺、國家教育研究院、工業局、中小企業處、民用航空局、中央氣象局、觀光局及所屬、運輸研究所、公路總局及所屬、僑務委員會、農業委員會、特有生物研究保育中心、漁業署及所屬、環境保護署、環境檢驗所、環境保護人員訓練所、海岸巡防署主管改以其他項目刪減替代，科目自行調整。</p> <p>6. 對國內團體之捐助與政府機關間之補助：除法律義務支出、中央研究院、警政署及所屬、外交部、教育部主管、法務部主管、中小企業處、漁業署捐助各級漁會辦理臺灣地區各漁業通訊電臺營運輔導、衛生福利部財團法人國家衛生研究院發展計畫、社會救助業務、保護服務業務、健全醫療衛生體系、醫事人力培育與訓練之捐助、健全緊急醫療照護網絡、食品藥物管理署科技發展工作、食品業務及藥粧業務、中央健康保險署、社會及家庭署長照服務量能提升計畫、推動身心障礙者福利服務、文化部主管、科技部對國家災害防救科技中心、財團法人國家實驗研究院與國家同步輻射研究中心之捐助不刪；經濟部科技預算、工業局工業技術升級輔導計畫、智慧財產局統刪 1% 外，其餘統刪 3%，其中行政院、內政部、消防署及所屬、移民署、財政部、交通部、觀光局及所屬、公路總局及所屬、核能研究所、農業委員會、水土保持局、農糧署及所屬、衛生福利部、</p> |      |

## 行政院農業委員會桃園區農業改良場

### 立法院審議中央政府總預算案所提決議、附帶決議及注意辦理事項辦理情形報告表

中華民國 105 年度

| 決 議 、 附 帶 決 議 及 注 意 事 項 | 辦 理 情 形  |
|-------------------------|--|
| 項 次                     | 內 容  |
|                         | <p>疾病管制署、環境保護署、新竹科學工業園區管理局及所屬改以其他項目刪減替代，科目自行調整。</p> <p>7. 對地方政府之補助：除法律義務支出、一般性補助款、教育部主管、法務部主管、衛生福利部長照服務量能提升計畫、社會救助業務、健全緊急醫療照護網絡、食品藥物管理署科技發展工作、食品業務及藥粧業務、中央健康保險署、社會及家庭署長照服務量能提升計畫、推動身心障礙者福利服務、文化部主管不刪外，其餘統刪4%，其中內政部、營建署及所屬、消防署及所屬、移民署、公路總局及所屬、動植物防疫檢疫局及所屬、衛生福利部改以其他項目刪減替代，科目自行調整。</p> <p>8. 空中勤務總隊「飛機維護5年中程計畫」經費減列7,120萬元，科目自行調整。</p> <p>9. 賦稅署「地方政府遺產及贈與稅款短少補助」減列8億8,122萬7,000元，科目自行調整。</p>  |
| (三)                     | <p>105 年度中央政府總預算案中各機關委辦費共編列 342 億 7,130 萬 9,000 元，較 104 年度法定預算數 289 億餘元及 103 年度決算數 269 億餘元，分別增加 18.37%及 27.27%，更較 5 年前 100 年度決算數 222 億餘元增加逾 54%，部分機關委辦費占業務費比例甚至超過 50%，且有高達近 98%者，儼然成為「發包中心」。</p> <p>行政院組織改造基礎法案陸續於 99 年 1 月及 100 年 4 月間完成立法，並於 101 年度起啟動組改；惟 105 年度各公務機關預算員額達 13 萬 3,594 人，較 99 年度增加 1,117 人，政府公務人力並未隨委辦預算之成長而有所降低，人員運用效率明顯不彰。查中央政府機關總員額法及管理辦法中訂有「各機關應定期評鑑所屬人力之工作狀況」、「員額總數之合理性」等，爰要求行政院除應責成所屬</p> <p>本項主辦單位為行政院人事行政總處。</p> |

## 行政院農業委員會桃園區農業改良場

### 立法院審議中央政府總預算案所提決議、附帶決議及注意辦理事項辦理情形報告表

中華民國 105 年度

| 決議、附帶決議及注意事項 |   | 辦理情形                                      |
|--------------|---|---|
| 項次           | 內容  |   |
|              | 相關機關確實落實定期評鑑工作外，並應全面檢討各機關員額與委外業務等人力資源運用、配置之妥適性，於六個月內向立法院提出詳盡之改善報告。  |   |
| (四)          | 行政院所屬公營事業轉投資之公司，其泛公股之股份占總額百分之三十以上者，其公股代表董、監事及經理人之薪資，不得逾越原公營事業同等職位之薪資。然因羅致不易或具有專長特殊者，應報股權管理機關核備者為例外。   | 本項主辦單位為各國營事業主管機關。                         |
| (五)          | 近來屢傳有政府轉投資事業以業務需要為由另籌設新公司之情形，然距 2016 總統大選僅剩 1 個多月，於此之時，政府任何大動作、大改變皆屬不宜，否則，若決策有誤，社會將付出更大成本。而以國家資源投注新設事業係重大政策決定，實應審慎衡酌其必要性，以避免國家資源重複投入之浪費；爰要求行政院責令各機關及所屬與附屬單位、政府捐助成立之財團法人，除已編列預算送立法院審議者，俟審議結果決定外，其餘均暫緩籌設新設公司作業，並於三個月內就相關籌設計畫、效益評估等，向立法院相關委員會提出專案報告，經同意後，始得執行。 | 農委會及所屬各機關、政府捐助成立之財團法人均無籌設新公司之情形。          |
| (六)          | 105 年度中央政府總預算歲出預算，除訂有契約者依契約所定進度、時程給付外，原則上均應按月依比例分配辦理。   | 遵照辦理。                                     |
| (七)          | 近期政府為改善經濟體質並擴大出口，以行政院國家發展委員會為幕僚單位，研擬多項出口提振措施，交由相關部會執行。惟就強化輸出入銀行業務方面，雖核定由政府預算撥款進行增資、擴大對單一客戶無擔保授信金額並強化「雙印市場」，但前述增資僅係就資本額進行小幅改善，而未能對輸出入銀行所面臨人事規模及薪給等問題，一併檢討改善。矧從近年國際經濟發展趨勢而言，特別就從事高附加價值產業之已開發國家，輸出入金融機制的發達至關重要，政府有必要整合相關資源、運用輸出                                | 本項主辦單位為國家發展委員會、財政部、經濟部、行政院人事行政總處及行政院主計總處。 |

## 行政院農業委員會桃園區農業改良場

### 立法院審議中央政府總預算案所提決議、附帶決議及注意辦理事項辦理情形報告表

中華民國 105 年度

| 決 議 、 附 帶 決 議 及 注 意 事 項 | 辦 理 情 形  |
|-------------------------|--|
| 項 次                     | 內 容  |
|                         | <p>入銀行收益穩定等特性，研究此機制如何成長完備，至少必須能符合臺灣當前國際貿易需求。爰要求行政院責成國家發展委員會會同財政部、經濟部、行政院主計總處和人事行政總處等有關單位就未來中國輸出入銀行發展進行通盤檢討，並於六個月內就初步檢討情形，向立法院相關委員會提出書面報告。</p>  |
| (八)                     | <p>查民國 83 年起，花蓮縣政府為順應民意及配合政策需要，減徵花蓮機場及空軍佳山基地航道噪音干擾區域之房屋稅，以及禁、限建地區之地價稅。自實施以來，花蓮縣（花蓮市、新城鄉、吉安鄉、秀林鄉、壽豐鄉等）地方公所已短收地價及房屋稅迄今累計達 20 億元，造成地方施政困難。綜上，地方長期承受因設置國防軍事設施而連帶影響地方發展侷限甚巨，如今更要承擔隨之衍生財源短缺之苦果。然地方政府及民意代表多次反應，惟中央主管機關處理進度緩慢，恐導致花蓮縣相關鄉鎮市公所發不出雇員薪資、幼稚園被迫關門。爰此，要求主計總處協同國防部針對國防管制區做全國性調查，同時與財政部研議一般性地方補助款公式之基準概算，將國防影響區域納入評分標準之規定，並於一周內提出實質補助及改善方案之書面報告至立法院。</p> |
| (九)                     | <p>中國大陸於今年提出「中國製造 2025」中將半導體產業列為中國從製造大國發展為製造強國的戰略性計畫之關鍵性項目，並進行全球半導體業策略性收購；是以美國政府基於國家安全，避免敏感技術轉移到中國，業於 104 年 7 月否決中國大陸紫光集團收購美國美光科技公司案。</p> <p>中國大陸紫光集團係由中國官方色彩濃厚的清華控股擁有 51% 的股權，為單一最大股東，實屬完全是由中國官方主導的戰略性主權基金。紫光集團要求我方必需開放陸資投資 IC 設計，否則將不讓我方 IC 設計進入大陸市</p>  |

# 行政院農業委員會桃園區農業改良場

## 立法院審議中央政府總預算案所提決議、附帶決議及注意辦理事項辦理情形報告表

中華民國 105 年度

| 決 議 、 附 帶 決 議 及 注 意 事 項 | 辦 理 情 形   |
|-------------------------|---|
| 項 次                     | 內 容   |
|                         | <p>場，此已非單純業界競爭而涉國家安全層次問題。</p> <p>中國大陸紫光集團又宣布擬取得我國的力成科技股份有限公司、矽品精密工業股份有限公司、南茂科技股份有限公司三家半導體封裝測試廠商各 25%之股權；而這三家半導體封裝測試廠商其全球全排名及市占率，分別為矽品、力成與南茂分別為全球排名第三、市占率 9.6%，全球排名第五、市占率 5%與全球排名第九、市占率 2.8%，合計達 17.4%，對於我國及全球的半導體封裝產業影響甚鉅。</p> <p>中國大陸紫光集團擬收購我國半導體封裝測試三大廠商，顯然是中國全球戰略性收購之一環。對於中國大陸資金可能藉由台灣開放社會的特性，化身為民間公司進行不當人才挖腳、商業機密竊取、技術移轉等行為，更是政府應積極防範，以維繫台灣經濟安全；面對中國大陸戰略性之出擊，我國政府更不容輕率以對，爰要求：</p> <ol style="list-style-type: none"> <li>1. 攸關我國敏感技術、產業存續之半導體設計產業，政府在現階段不得開放陸資投資。</li> <li>2. 就整體 IC 產業所涉敏感科技、國家安全、產業佈局及影響評估等，經濟部及相關部會應予嚴審，在向立法院提出專案報告前，經濟部投審會不得許可陸資來台相關投資或併購案。</li> <li>3. 針對中國大陸紫光集團擬收購我國力成科技股份有限公司、矽品精密工業股份有限公司、南茂科技股份有限公司三家半導體封裝測試公司股權一案，經濟部等相關單位應予嚴審，在相關影響評估等未向立法院報告前，不得許可。</li> </ol> |
| (七)                     | <p>二、行政院主管</p> <p>有鑑於近年來，受到地理位置與地質等因素影響，我國地震及颱風發生頻繁，極端氣候與強降雨，更加劇大規模複合型災害發生之頻率及規模，凸顯我國為災害高風險之區域</p> <p>(一)農委會依據災害防救法第 3 條，為土石流災害主管機關，負責指揮、督導、協調等工作；各級地方政府則依同法第 22 條與第 23 條規定，應負責災害防救教育、訓練及觀念宣導，並依權責辦理</p>  |

# 行政院農業委員會桃園區農業改良場

## 立法院審議中央政府總預算案所提決議、附帶決議及注意辦理事項辦理情形報告表

中華民國 105 年度

| 決 議 、 附 帶 決 議 及 注 意 事 項 | 辦 理 情 形  |
|-------------------------|--|
| 項 次                     | 內 容  |
|                         | <p>大規模複合性災害頻傳，造成民眾生命及財產嚴重損害。行政院連年編列「災害防救業務」預算，惟其中央災害防救業務主要按災害性質分散各部會，各部會雖係相關技術幕僚機關，惟對重大災害發生時，第一線緊急救援作業卻相對陌生；且與先進國家如美國設聯邦緊急事務管理總署(FEMA)，於災害初期由一元化專責機構處理應變之「災害共通管理」或「全災害管理」災害防救體系設計不同；於災害防救部門分級上，中央災害防救主管機關</p> <p>，即「中央災害防救會報」與「中央災害防救委員會」，於定位上模糊，層級上亦有重複設置、功能重疊之虞，且復將內政部定為災害防救法之中央主管機關，凸顯中央災防體系組織架構設置及定位未臻明確，恐於緊急時影響大規模複合性災害之防救災應變能力。為提升整體防救災工作效能，爰要求行政院應整合相關主管單位研擬兼具防災救災之國土整體規劃，並審慎檢視我國現有災害防救管理體系及經費配置，建立權責相符之防救災專責管理機關，避免疊床架屋及各司其職，影響大規模複合性災害救援時效。</p>   |
| (十二)                    | <p>行政院核定之「公有土地增編原住民保留地處理原則」僅明定二種情形不得增編為保留地(即：屬《土地法》第 14 條規定不得私有之土地、《水利法》第 83 條規定公告屬於尋常洪水位行水區域之土地，不得增編為保留地)。因此，倘符合「公有土地增編原住民保留地處理原則」增編要件者，其土地屬現況未實際為公務、公共或事業使用之公有土地，無論其取得或登記原因為何，各公產管理機關均應配合辦理，始符合政府保障原住民族土地權益之政策目的。原住民族委員會應協調財政部國有財產署、行政院農業委員會林務局、交通部觀光局東部海岸國家風景區管理處、國軍退除役官兵輔導委員會等公</p> <p>(一)經查原住民族委員會曾於 104 年 5 月 27 日邀請財政部及農委會等相關機關，召開「增劃編原住民保留地之使用事實認定原則研商會議(公產機關僅以航照圖判釋結果作為反證之適當性)」，該會議結論有關增劃編原住民保留地之使用事實認定，辦理原則如下：</p> <ol style="list-style-type: none"> <li>1. 公產管理機關除以航照圖判釋外，並應參酌現況有無足堪認定墾植遺跡(明顯作業路跡)或殘存設施，租約、造林台帳、訴訟判決書、有無占墾紀錄(如巡視報告、森林被害報告)等資料後，為綜合性判斷。</li> <li>2. 經公產機關以相關文件及航照圖綜合判斷結果，仍難以證明在 77 年 2 月 1 日前即已使用且持續使用迄今，考量各該申請案件既經公所就</li> </ol> |

## 行政院農業委員會桃園區農業改良場

### 立法院審議中央政府總預算案所提決議、附帶決議及注意辦理事項辦理情形報告表

中華民國 105 年度

| 決議、附帶決議及注意事項 | 辦理情形  |
|--------------|---|
| 項次           | 內容  |
|              | <p>土地現況之使用事實審查認定符合增劃編原住民保留地之要件，並初審同意增劃編為原住民保留地，如經鄉公所再為查明確認使用樣態屬林下經營或小面積使用且使用人為申請人，並出具公文書說明本案確有於 77 年 2 月 1 日前之使用事實並確認實際使用面積時，得視為對航照判釋及相關文件查證結果之反證，以為同意增劃編之參據。</p> <p>(二)因前揭會議結論與旨揭立法院決議事項意旨相同，農委會林務局業以 105 年 3 月 2 日林政字第 1051652387 號函請各林管處依會議結論併同立法院決議事項辦理。</p>  |
| (十四)         | <p>96 年雖業由內政部、交通部、國軍退除役官兵輔導委員會、行政院農業委員會及原住民族委員會共同會銜發布「原住民族地區資源共同管理辦法」(以下稱共管辦法)，依據共管辦法規定，《原住民族基本法》施行前已經設置之資源治理機關，得依第七條規定與當地原住民族建立共同管理機制，因法律不溯及既往之限制，致原住民族基本法及共管辦法對於該法令公(發)布施行前，即已劃設之資源治理區域並無法律上之實質拘束力，復以各部會對原住民族地區自然資源之權屬及共管方式仍存有適法性等諸多疑慮，目前多難以積極配合辦理，或有成立相關共管機制，均多為諮詢性質，無法落實回歸由當地原住民族實質共管，致使近年來產生諸多爭議案件，影響族人土地及自然資源權益甚鉅。請原住民族委員會邀集內政部、交通部、國軍退除役官兵輔導委員會、行政院農業委員會及教育部等相關機關檢討修正共管辦法，以落實原住民族地區資源共同管理機制。</p> <p>(一)農委會林務局已於 104 年 8 月 19 日以林企字第 1041710560 號函發布「行政院農業委員會林務局經管國有林地內原住民族地區資源共同管理會設置要點」，由各林管處據以推動共管機制及溝通平臺。農委會林務局將配合原住民族委員會作業共同檢討修正共管辦法，以落實原住民族地區資源共同管理機制。</p> <p>(二)農委會林務局自 95 年 10 月與阿里山鄉鄒族建立第 1 個原住民族資源共同管理委員會以來，已陸續與臺東縣都蘭、都歷及海端部落、屏東線臺 24 線沿線部落、桃園縣復興鄉華陵村等部落建立共管諮詢平臺，亦與丹大地區原住民每季召開「原住民族議題座談會」，合計已召開 57 次會議。</p> |
| (二十)         | <p>《原住民族基本法》自民國 94 年通過至今已逾 10 年，行政院所屬各級單位於原住民族地區皆無實質落實《原住民族基本法》第 22 條所規範之共管機制。自 106 年度起，行政院農業委員會林務局、國軍退除役官兵輔導委</p> <p>農委會林務局已於 104 年 8 月 19 日以林企字第 1041710560 號函發布「行政院農業委員會林務局經管國有林地內原住民族地區資源共同管理會設置要點」，由各林管處據以推動共管機制及溝通平臺，所需費用均已納編年度預算支應。</p>  |

## 行政院農業委員會桃園區農業改良場

### 立法院審議中央政府總預算案所提決議、附帶決議及注意辦理事項辦理情形報告表

中華民國 105 年度

| 決 議 、 附 帶 決 議 及 注 意 事 項 | 辦 理 情 形   |  |
|-------------------------|---|--|
| 項 次                     | 內 容   |  |
|                         | 員會所屬農場、內政部營建署所屬國家公園實質編列預算科目以落實共管機制。   |  |
| (二)                     | <p>三、經濟委員會<br/>歲出部分<br/>農業委員會</p> <p>行政院農業委員會 105 年度歲出預算「農業科技研究發展」項下編列「跨領域整合型科技研發」計畫 5 億 0,065 萬元，行政院農業委員會每年度均於「跨領域整合型科技研發」計畫編列 3 億餘元至 5 億餘元，補助產學研究單位進行重點產業之技術研發與合作，但 102 及 103 年度取得研發成果收入分別為 8,412 萬元及 1 億 0,133 萬元；年度繳交科發基金 4,414 萬元及 5,298 萬元，僅占投入科技預算比率 1.32%及 1.46%，顯不合理，疑有投入鉅額經費產出之關鍵技術外流之現象，爰凍結預算 2,000 萬元，俟行政院農業委員會向立法院經濟委員會提出專案檢討報告，經同意後，始得動支。</p> | <p>本項決議已於 105 年 1 月 18 日以農科字第 1050052025 號函，向立法院提出專案報告在案，並經立法院經濟委員會 105 年 4 月 22 日召開第 9 屆第 1 會期第 10 次全體委員會議審查通過，決議同意動支。</p>  |
| (二十七)                   | <p>行政院農業委員會 104 年在東部、南部地區推動特色農產品盤點計畫，積極發掘有特色及競爭力的品項。期待行政院農業委員會在 105 年能以 104 年成果為基礎持續扶持東部、南部農特產品，並能協助開發成新產品以開拓東部、南部新特色人氣商品，特別是希望能協助原住民地區的特色農產品能開發出新人氣商品，且能早日轉移技術給民間企業，以提高各地區地方農民收益。</p>  | <p>(一) 104 年度已完成辦理「原鄉特色作物生產輔導計畫」，其中籌組「原住民農糧產業服務團」，協助原住民族委員會規劃特色農業優先推動地區及作物項目，並依產業實際需要，盤點技術缺口。辦理原住民專業教育訓練 20 場次、原鄉部落巡迴診斷 30 個部落社區及輔導原鄉農民約 640 人。</p> <p>(二) 105 年度延續原住民族委員會去年選定之亮點示範區進行特色農產業產銷輔導，選定亮點區位，包括新竹、屏東、花蓮、臺東等 4 縣 14 鄉，計畫擬透過跨部會合作，由農委會農糧署整合各區農業改良場之農業生產研發與推廣量能，協助發展原住民亮點特色農產業，辦理相關訓練講習及後續行銷資源，期透過計畫進行部落農業資源盤點，供做為後續輔導農糧產業發展與轉型規劃之依據。</p> |
| (一)                     | <p>茶業改良場</p> <p>105 年度行政院農業委員會所屬之各改良場技工、工友共計 392 人，超過規定限額 348 人，</p>  | <p>本項決議已於 105 年 4 月 28 日以農人字第 1050112406 號函，向立法院提出專案報告在案。</p>  |

## 行政院農業委員會桃園區農業改良場

### 立法院審議中央政府總預算案所提決議、附帶決議及注意辦理事項辦理情形報告表

中華民國 105 年度

| 決議、附帶決議及注意事項<br>項次 | 內容  | 辦理情形   |
|--------------------|---|--|
|                    | <p>人數明顯偏高，且進用臨時人員、派遣人力及勞務承攬人員占預算員額比重也過高，其中又以派遣人力為最多。爰請行政院農業委員會檢討機關業務性質及業務流程是否可為簡併，並衡酌人力配置，以避免技工、工友持續超額，且非正式人力人數仍眾多之情形持續發生，請於3個月內向立法院經濟委員會提出專案報告，俾利相關預算執行效益追蹤管考。</p>                                   |  |
| (二)                | <p>行政院農業委員會各改良場100年度起，每年進用人數均逾800人，其中以派遣人力為最大宗，甚至有農業改良場進用人員超過預算員額；整體而言，各改良場進用臨時人員、派遣人力及勞務承攬人員占預算員額比重過高。又各改良場105年度技工、工友共計392人，為職員人數73.96%，共超額348人。爰要求各改良場重新檢討員額配置，考量機關業務性質與業務流程，合宜安排、進用，避免預算資源之浪費。</p> | <p>農委會所屬之各改良場係辦理農業試驗研究及農業推廣業務，試驗研究成效關乎臺灣農業科技發展，爰進用足夠之人力協助試驗工作，實屬必要，且編列技工、工友及駕駛員額尚無超過規定之限額。至農委會所屬之各改良場進用各類人員均控制於行政院所核定人力限額內核實運用，派遣人力及勞務承攬人力悉依現行法規辦理，未有超額運用之情事並檢討提升派遣員工業務工作量能，酌予調高薪資，以避免派遣員工低薪化疑慮。臨時人員則辦理例行性、重複性非核心業務及一般事務。每年均依「行政院及所屬各機關推動業務委託民間辦理實施要點」檢討業務委外情形、未來將持續就行政流程及工作簡化、加強業務資訊化、使用科技輔具等人力替代措施檢討辦理。</p>  |
| (三)                | <p>行政院農業委員會各改良場目前對原住民族地區特有植物物種有關的改良及培育工作不足，各改良場應增加對原住民族地區特有植物物種加深研究及改良工作，以期能增加原住民的農業效益。</p>   | <p>(一) 農委會各改良場持續進行對原住民族地區特有植物物種加深研究及改良工作，辦理如下：</p> <ol style="list-style-type: none"> <li>1. 特有植物物種研究及改良：山胡椒(馬告)種苗繁殖技術及油茶嫁接苗量產技術等研發；協助阿里山茶山部落原生陸稻種原純化，並輔導水稻育苗技術及稻米採後乾燥技術之改進；針對原民特色作物葛鬱金進行栽培技術及營養價值研究；蒐集原民部落陸稻相關材料共計 14 種，進行農藝性狀及產量等栽培管理基本資料的建置；研發原生種木鼈果優良種苗繁殖技術；進行平埔部落祭奠用作物「八月豆」之利用開發與種植期試驗，開發成當地伴手禮。</li> <li>2. 輔導轄區原住民種植規劃：輔導南庄鵝公警部落食用蕨類種植規劃；輔導南庄泰雅族謝福生(族名：打滴)甜桃、甜柿、李子、番茄種植及</li> </ol> |

## 行政院農業委員會桃園區農業改良場

### 立法院審議中央政府總預算案所提決議、附帶決議及注意辦理事項辦理情形報告表

中華民國 105 年度

| 決 議 、 附 帶 決 議 及 注 意 事 項 | 辦 理 情 形  |
|-------------------------|--|
| 項 次                     | 內 容  |
|                         | <p>泰安與南庄柿子栽培；輔導南投縣仁愛鄉親愛部落原生香糯米(伊娜谷香糯米)生產共 5 公頃；輔導薏苡(地方種)及赤小豆栽培管理技術之改進，目前薏苡(地方種)栽培面積約 2 公頃，赤小豆約 0.5 公頃；輔導並改善阿里山地區原住民油茶栽培管理、整枝修剪技術，目前阿里山鄉油茶有機栽培驗證計有 8 戶，面積約 15 公頃；輔導臺東縣南迴線四鄉鎮種植雜糧三寶—小米、樹豆及臺灣藜，合計推廣面積約 360 公頃，成為原鄉的特色作物；輔導南投縣信義鄉武界部落改善葉菜類(高麗菜)及番茄(小番茄、牛番茄)育苗與栽培管理方式以穩定生產，面積約 2.8 公頃；輔導信義鄉豐丘葡萄產銷班進行夜間電照處理提高著果技術，面積約 1.5 公頃。</p> <p>(二)農委會各改良場未來仍將致力於原住民地區特有植物物種加深研究及改良工作，持續輔導轄區原住民農業發展，為原住民部落開創出具有發展潛力的新興產業，以增加原住民的農業效益。</p> |

## 行政院農業委員會桃園區農業改良場

### 立法院審議中央政府總預算案所提決議、附帶決議及注意辦理事項辦理情形報告表

中華民國 105 年度

| 決 議 、 附 帶 決 議 及 注 意 事 項 | 辦 理 情 形   |        |      |      |     |            |       |     |        |        |     |          |        |    |  |        |
|-------------------------|---|--------|------|------|-----|------------|-------|-----|--------|--------|-----|----------|--------|----|--|--------|
| 項 次                     | 內 容   |        |      |      |     |            |       |     |        |        |     |          |        |    |  |        |
| <p>(一)</p>              | <p>壹、總預算部分<br/>一、通案決議部分<br/>104 年度中央政府總預算釋股收入 380 億元<br/>不予保留。105 年度中央政府總預算釋股收入 288 億元如下表，倘財政狀況良好，原則不予出售；釋股對象以政府四大基金為限，釋股費用併同調整。</p> <table border="1" style="width: 100%; border-collapse: collapse; margin-top: 10px;"> <thead> <tr> <th style="width: 15%;">預算編列機關</th> <th style="width: 45%;">釋股標的</th> <th style="width: 40%;">釋股金額</th> </tr> </thead> <tbody> <tr> <td style="text-align: center;">財政部</td> <td>合作金庫金融控股公司</td> <td style="text-align: center;">47 億元</td> </tr> <tr> <td style="text-align: center;">交通部</td> <td>中華電信公司</td> <td style="text-align: center;">126 億元</td> </tr> <tr> <td style="text-align: center;">行政院</td> <td>台灣積體電路公司</td> <td style="text-align: center;">115 億元</td> </tr> <tr> <td colspan="2" style="text-align: center;">合計</td> <td style="text-align: center;">288 億元</td> </tr> </tbody> </table> | 預算編列機關 | 釋股標的 | 釋股金額 | 財政部 | 合作金庫金融控股公司 | 47 億元 | 交通部 | 中華電信公司 | 126 億元 | 行政院 | 台灣積體電路公司 | 115 億元 | 合計 |  | 288 億元 |
| 預算編列機關                  | 釋股標的  | 釋股金額   |      |      |     |            |       |     |        |        |     |          |        |    |  |        |
| 財政部                     | 合作金庫金融控股公司  | 47 億元  |      |      |     |            |       |     |        |        |     |          |        |    |  |        |
| 交通部                     | 中華電信公司  | 126 億元 |      |      |     |            |       |     |        |        |     |          |        |    |  |        |
| 行政院                     | 台灣積體電路公司  | 115 億元 |      |      |     |            |       |     |        |        |     |          |        |    |  |        |
| 合計                      |   | 288 億元 |      |      |     |            |       |     |        |        |     |          |        |    |  |        |
| <p>(二)</p>              | <p>105 年度中央政府總預算案針對各機關及所屬統刪項目如下：</p> <ol style="list-style-type: none"> <li>1. 健保保險補助：除海岸巡防總局及所屬補助第四類被保險人保險費不刪外，其餘統刪 5%；另隨同減列內政部補助第三類被保險人及其眷屬保險費 7 億 8,821 萬 5,000 元、教育部與國民及學前教育署補助第一類被保險人及其眷屬保險費 8,645 萬元、勞動部補助第一類至第二類被保險人及其眷屬保險費 24 億 5,425 萬 5,000 元、衛生福利部與社會及家庭署補助第一類至第三類被保險人及其眷屬保險費 3 億 3,614 萬 6,000 元，以及政府應負擔健保費法定下限差額 27 億元。</li> <li>2. 大陸地區旅費：統刪 3%。</li> <li>3. 委辦費：除人事行政總處、公務人力發展中心、中央選舉委員會及所屬、公務人員保障暨培訓委員會、外交部主管、教育部主管、法務部主管、職業安全衛生署危險性機械及設備檢查與管理、動植物防疫檢疫局及所屬屠宰衛生檢查、畜禽藥物殘留檢測及檢疫偵測犬業務、衛生福利部推動</li> </ol>  |        |      |      |     |            |       |     |        |        |     |          |        |    |  |        |

## 行政院農業委員會桃園區農業改良場

### 立法院審議中央政府總預算案所提決議、附帶決議及注意辦理事項辦理情形報告表

中華民國 105 年度

| 決 議 、 附 帶 決 議 及 注 意 事 項 |  | 辦 理 情 形 |
|-------------------------|--|---------|
| 項 次                     | 內 容  |         |
|                         | <p>性別暴力防治、社會救助業務、規劃建立社會工作專業、保護服務業務、健全醫療衛生體系、醫事人力培育與訓練、健全緊急醫療照護網絡、長照服務量能提升計畫、推動身心障礙醫療復建網絡、推動長期照顧服務體系及長照服務網業務、食品藥物管理署科技發展工作、食品業務及藥粧業務、社會及家庭署辦理推展身心障礙者福利服務、文化部主管不刪；工業局工業技術升級輔導計畫、標準檢驗局及所屬辦理國家度量衡標準實驗室整體運作及民生化學計量標準計畫、智慧財產局統刪1%外，其餘統刪3%，其中行政院、國家發展委員會、文化園區管理局、客家委員會及所屬、考試院、銓敘部、審計部、內政部、營建署及所屬、警政署及所屬、消防署及所屬、移民署、國防部、國防部所屬、國庫署、交通部、中央氣象局、觀光局及所屬、公路總局及所屬、勞動及職業安全衛生研究所、農業委員會、農業試驗所、茶業改良場、種苗改良繁殖場、衛生福利部、疾病管制署、社會及家庭署、環境保護署、環境檢驗所、新竹科學工業園區管理局及所屬、中部科學工業園區管理局及所屬改以其他項目刪減替代，科目自行調整。</p> <p>4. 軍事裝備設施、房屋建築、車輛及辦公器具、設施及機械設備養護費：除人事行政總處及所屬、中央選舉委員會及所屬、立法院主管、公務人員保障暨培訓委員會、國家文官學院及所屬、監察院、警政署及所屬、外交部駐外機構業務計畫、法務部主管、衛生福利部社會救助業務、推動長期照顧服務體系及長照服務網業務、食品藥物管理署科技發展工作、食品業務及藥粧業務、海洋巡防總局艦艇歲修定保料配件及機械儀器養護費不刪外，其餘統刪3%，其中中央研究院、行政院、主計總處、</p> |         |

## 行政院農業委員會桃園區農業改良場

### 立法院審議中央政府總預算案所提決議、附帶決議及注意辦理事項辦理情形報告表

中華民國 105 年度

| 項次 | 決議、附帶決議及注意事項內容   | 辦理情形 |
|----|--|------|
|    | <p>國家發展委員會、客家委員會及所屬、國家通訊傳播委員會、審計部、審計部臺北市審計處、審計部新北市審計處、審計部桃園市審計處、審計部臺中市審計處、審計部臺南市審計處、審計部高雄市審計處、營建署及所屬、中央警察大學、消防署及所屬、移民署、國防部、國防部所屬、國庫署、賦稅署、臺北國稅局、高雄國稅局、北區國稅局及所屬、中區國稅局及所屬、南區國稅局及所屬、關務署及所屬、國有財產署及所屬、財政資訊中心、國家圖書館、國立公共資訊圖書館、國立教育廣播電臺、國家教育研究院、標準檢驗局及所屬、中小企業處、交通部、民用航空局、中央氣象局、觀光局及所屬、運輸研究所、公路總局及所屬、僑務委員會、原子能委員會、放射性物料管理局、農業委員會、水土保持局、農業試驗所、林業試驗所、農業藥物毒物試驗所、特有生物研究保育中心、茶業改良場、桃園區農業改良場、漁業署及所屬、衛生福利部、疾病管制署、食品藥物管理署、國民健康署、國家中醫藥研究所、環境保護署、環境檢驗所、環境保護人員訓練所、海岸巡防署主管改以其他項目刪減替代，科目自行調整。</p> <p>5. 設備及投資：除資產作價投資、中央研究院、人事行政總處及所屬、國立故宮博物院故宮南部院區籌建計畫、中央選舉委員會及所屬、立法院主管、司法院司法機關擴遷建計畫、智慧財產法院司法機關擴遷建計畫、臺灣高等法院司法機關擴遷建計畫、臺灣臺北地方法院營建工程、臺灣彰化地方法院司法機關擴遷建計畫、臺灣臺南地方法院營建工程預算、公務人員保障暨培訓委員會、國家文官學院及所屬、監察院、警政署及所屬、中央警察大學、外</p> |      |

## 行政院農業委員會桃園區農業改良場

### 立法院審議中央政府總預算案所提決議、附帶決議及注意辦理事項辦理情形報告表

中華民國 105 年度

| 項次 | 決議、附帶決議及注意事項內容   | 辦理情形 |
|----|--|------|
|    | <p>交部駐外機構業務計畫、購置駐外機構館舍計畫與汰換駐外機構公務車預算、財政部臺灣土地銀行股份有限公司以前年度未分配盈餘轉列增資相關經費、法務部主管、衛生福利部醫事人力培育與訓練、緊急醫療照護網絡、食品藥物管理署科技發展工作、食品業務及藥粧業務、中央健康保險署、海岸巡防署南沙太平島交通基礎整建工程計畫、臺北港海巡基地、海巡岸際雷達系統換裝計畫、海洋巡防總局艦艇特別檢驗（大修）經費、強化海巡編裝發展方案、國軍退除役官兵輔導委員會公務病床轉型護理之家相關預算不刪；科技部增撥國家科學技術發展基金統刪 1%；教育部主管、文化部主管統刪 3%外，其餘統刪 5%，其中行政院、國家發展委員會、國家通訊傳播委員會、司法院、最高法院、最高行政法院、臺北高等行政法院、臺中高等行政法院、高雄高等行政法院、公務員懲戒委員會、法官學院、智慧財產法院、臺灣高等法院、臺灣高等法院臺中分院、臺灣高等法院臺南分院、臺灣高等法院高雄分院、臺灣高等法院花蓮分院、臺灣臺北地方法院、臺灣士林地方法院、臺灣新北地方法院、臺灣新竹地方法院、臺灣苗栗地方法院、臺灣臺中地方法院、臺灣南投地方法院、臺灣彰化地方法院、臺灣雲林地方法院、臺灣嘉義地方法院、臺灣臺南地方法院、臺灣橋頭地方法院、臺灣高雄地方法院、臺灣屏東地方法院、臺灣臺東地方法院、臺灣花蓮地方法院、臺灣宜蘭地方法院、臺灣基隆地方法院、臺灣澎湖地方法院、臺灣高雄少年及家事法院、福建高等法院金門分院、福建金門地方法院、福建連江地方法院、審計部臺北市審計處、審計部新北市審計處、審計部桃園市審計處、審計部臺中市審計處、審計部</p> |      |

## 行政院農業委員會桃園區農業改良場

### 立法院審議中央政府總預算案所提決議、附帶決議及注意辦理事項辦理情形報告表

中華民國 105 年度

| 項次 | 決議、附帶決議及注意事項內容   | 辦理情形 |
|----|--|------|
|    | <p>臺南市審計處、審計部、高雄市審計處、內政部、營建署及所屬、消防署及所屬、移民署、空中勤務總隊、國防部所屬、財政部、國庫署、賦稅署、臺北國稅局、高雄國稅局、北區國稅局及所屬、中區國稅局及所屬、南區國稅局及所屬、國有財產署及所屬、財政資訊中心、教育部、國民及學前教育署、國家圖書館、國立公共資訊圖書館、國立教育廣播電臺、國家教育研究院、工業局、中小企業處、民用航空局、中央氣象局、觀光局及所屬、運輸研究所、公路總局及所屬、僑務委員會、農業委員會、特有生物研究保育中心、漁業署及所屬、環境保護署、環境檢驗所、環境保護人員訓練所、海岸巡防署主管改以其他項目刪減替代，科目自行調整。</p> <p>6. 對國內團體之捐助與政府機關間之補助：除法律義務支出、中央研究院、警政署及所屬、外交部、教育部主管、法務部主管、中小企業處、漁業署捐助各級漁會辦理臺灣地區各漁業通訊電臺營運輔導、衛生福利部財團法人國家衛生研究院發展計畫、社會救助業務、保護服務業務、健全醫療衛生體系、醫事人力培育與訓練之捐助、健全緊急醫療照護網絡、食品藥物管理署科技發展工作、食品業務及藥粧業務、中央健康保險署、社會及家庭署長照服務量能提升計畫、推動身心障礙者福利服務、文化部主管、科技部對國家災害防救科技中心、財團法人國家實驗研究院與國家同步輻射研究中心之捐助不刪；經濟部科技預算、工業局工業技術升級輔導計畫、智慧財產局統刪 1% 外，其餘統刪 3%，其中行政院、內政部、消防署及所屬、移民署、財政部、交通部、觀光局及所屬、公路總局及所屬、核能研究所、農業委員會、水土保持局、農糧署及所屬、衛生福利部、</p> |      |

## 行政院農業委員會桃園區農業改良場

### 立法院審議中央政府總預算案所提決議、附帶決議及注意辦理事項辦理情形報告表

中華民國 105 年度

| 項次  | 決議、附帶決議及注意事項內容  | 辦理情形                     |
|-----|---|--------------------------|
|     | <p>疾病管制署、環境保護署、新竹科學工業園區管理局及所屬改以其他項目刪減替代，科目自行調整。</p> <p>7. 對地方政府之補助：除法律義務支出、一般性補助款、教育部主管、法務部主管、衛生福利部長照服務量能提升計畫、社會救助業務、健全緊急醫療照護網絡、食品藥物管理署科技發展工作、食品業務及藥粧業務、中央健康保險署、社會及家庭署長照服務量能提升計畫、推動身心障礙者福利服務、文化部主管不刪外，其餘統刪4%，其中內政部、營建署及所屬、消防署及所屬、移民署、公路總局及所屬、動植物防疫檢疫局及所屬、衛生福利部改以其他項目刪減替代，科目自行調整。</p> <p>8. 空中勤務總隊「飛機維護5年中程計畫」經費減列7,120萬元，科目自行調整。</p> <p>9. 賦稅署「地方政府遺產及贈與稅款短少補助」減列8億8,122萬7,000元，科目自行調整。</p>                       |                          |
| (三) | <p>105 年度中央政府總預算案中各機關委辦費共編列 342 億 7,130 萬 9,000 元，較 104 年度法定預算數 289 億餘元及 103 年度決算數 269 億餘元，分別增加 18.37%及 27.27%，更較 5 年前 100 年度決算數 222 億餘元增加逾 54%，部分機關委辦費占業務費比例甚至超過 50%，且有高達近 98%者，儼然成為「發包中心」。</p> <p>行政院組織改造基礎法案陸續於 99 年 1 月及 100 年 4 月間完成立法，並於 101 年度起啟動組改；惟 105 年度各公務機關預算員額達 13 萬 3,594 人，較 99 年度增加 1,117 人，政府公務人力並未隨委辦預算之成長而有所降低，人員運用效率明顯不彰。查中央政府機關總員額法及管理辦法中訂有「各機關應定期評鑑所屬人力之工作狀況」、「員額總數之合理性」等，爰要求行政院除應責成所屬</p> | <p>本項主辦單位為行政院人事行政總處。</p> |

## 行政院農業委員會桃園區農業改良場

### 立法院審議中央政府總預算案所提決議、附帶決議及注意辦理事項辦理情形報告表

中華民國 105 年度

| 決議、附帶決議及注意事項 |   | 辦理情形                                      |
|--------------|---|---|
| 項次           | 內容  |   |
|              | 相關機關確實落實定期評鑑工作外，並應全面檢討各機關員額與委外業務等人力資源運用、配置之妥適性，於六個月內向立法院提出詳盡之改善報告。  |   |
| (四)          | 行政院所屬公營事業轉投資之公司，其泛公股之股份占總額百分之三十以上者，其公股代表董、監事及經理人之薪資，不得逾越原公營事業同等職位之薪資。然因羅致不易或具有專長特殊者，應報股權管理機關核備者為例外。   | 本項主辦單位為各國營事業主管機關。                         |
| (五)          | 近來屢傳有政府轉投資事業以業務需要為由另籌設新公司之情形，然距 2016 總統大選僅剩 1 個多月，於此之時，政府任何大動作、大改變皆屬不宜，否則，若決策有誤，社會將付出更大成本。而以國家資源投注新設事業係重大政策決定，實應審慎衡酌其必要性，以避免國家資源重複投入之浪費；爰要求行政院責令各機關及所屬與附屬單位、政府捐助成立之財團法人，除已編列預算送立法院審議者，俟審議結果決定外，其餘均暫緩籌設新設公司作業，並於三個月內就相關籌設計畫、效益評估等，向立法院相關委員會提出專案報告，經同意後，始得執行。 | 農委會及所屬各機關、政府捐助成立之財團法人均無籌設新公司之情形。          |
| (六)          | 105 年度中央政府總預算歲出預算，除訂有契約者依契約所定進度、時程給付外，原則上均應按月依比例分配辦理。   | 遵照辦理。                                     |
| (七)          | 近期政府為改善經濟體質並擴大出口，以行政院國家發展委員會為幕僚單位，研擬多項出口提振措施，交由相關部會執行。惟就強化輸出入銀行業務方面，雖核定由政府預算撥款進行增資、擴大對單一客戶無擔保授信金額並強化「雙印市場」，但前述增資僅係就資本額進行小幅改善，而未能對輸出入銀行所面臨人事規模及薪給等問題，一併檢討改善。矧從近年國際經濟發展趨勢而言，特別就從事高附加價值產業之已開發國家，輸出入金融機制的發達至關重要，政府有必要整合相關資源、運用輸出                                | 本項主辦單位為國家發展委員會、財政部、經濟部、行政院人事行政總處及行政院主計總處。 |

## 行政院農業委員會桃園區農業改良場

### 立法院審議中央政府總預算案所提決議、附帶決議及注意辦理事項辦理情形報告表

中華民國 105 年度

| 決 議 、 附 帶 決 議 及 注 意 事 項 | 辦 理 情 形  |
|-------------------------|--|
| 項 次                     | 內 容  |
|                         | <p>入銀行收益穩定等特性，研究此機制如何成長完備，至少必須能符合臺灣當前國際貿易需求。爰要求行政院責成國家發展委員會會同財政部、經濟部、行政院主計總處和人事行政總處等有關單位就未來中國輸出入銀行發展進行通盤檢討，並於六個月內就初步檢討情形，向立法院相關委員會提出書面報告。</p>  |
| (八)                     | <p>查民國 83 年起，花蓮縣政府為順應民意及配合政策需要，減徵花蓮機場及空軍佳山基地航道噪音干擾區域之房屋稅，以及禁、限建地區之地價稅。自實施以來，花蓮縣（花蓮市、新城鄉、吉安鄉、秀林鄉、壽豐鄉等）地方公所已短收地價及房屋稅迄今累計達 20 億元，造成地方施政困難。綜上，地方長期承受因設置國防軍事設施而連帶影響地方發展侷限甚巨，如今更要承擔隨之衍生財源短缺之苦果。然地方政府及民意代表多次反應，惟中央主管機關處理進度緩慢，恐導致花蓮縣相關鄉鎮市公所發不出雇員薪資、幼稚園被迫關門。爰此，要求主計總處協同國防部針對國防管制區做全國性調查，同時與財政部研議一般性地方補助款公式之基準概算，將國防影響區域納入評分標準之規定，並於一周內提出實質補助及改善方案之書面報告至立法院。</p> |
| (九)                     | <p>中國大陸於今年提出「中國製造 2025」中將半導體產業列為中國從製造大國發展為製造強國的戰略性計畫之關鍵性項目，並進行全球半導體業策略性收購；是以美國政府基於國家安全，避免敏感技術轉移到中國，業於 104 年 7 月否決中國大陸紫光集團收購美國美光科技公司案。</p> <p>中國大陸紫光集團係由中國官方色彩濃厚的清華控股擁有 51% 的股權，為單一最大股東，實屬完全是由中國官方主導的戰略性主權基金。紫光集團要求我方必需開放陸資投資 IC 設計，否則將不讓我方 IC 設計進入大陸市</p>  |

# 行政院農業委員會桃園區農業改良場

## 立法院審議中央政府總預算案所提決議、附帶決議及注意辦理事項辦理情形報告表

中華民國 105 年度

| 項次  | 決議、附帶決議及注意事項內容  | 辦理情形  |
|-----|---|---|
|     | <p>場，此已非單純業界競爭而涉國家安全層次問題。</p> <p>中國大陸紫光集團又宣布擬取得我國的力成科技股份有限公司、矽品精密工業股份有限公司、南茂科技股份有限公司三家半導體封裝測試廠商各 25%之股權；而這三家半導體封裝測試廠商其全球全排名及市占率，分別為矽品、力成與南茂分別為全球排名第三、市占率 9.6%，全球排名第五、市占率 5%與全球排名第九、市占率 2.8%，合計達 17.4%，對於我國及全球的半導體封裝產業影響甚鉅。</p> <p>中國大陸紫光集團擬收購我國半導體封裝測試三大廠商，顯然是中國全球戰略性收購之一環。對於中國大陸資金可能藉由台灣開放社會的特性，化身為民間公司進行不當人才挖腳、商業機密竊取、技術移轉等行為，更是政府應積極防範，以維繫台灣經濟安全；面對中國大陸戰略性之出擊，我國政府更不容輕率以對，爰要求：</p> <ol style="list-style-type: none"> <li>1. 攸關我國敏感技術、產業存續之半導體設計產業，政府在現階段不得開放陸資投資。</li> <li>2. 就整體 IC 產業所涉敏感科技、國家安全、產業佈局及影響評估等，經濟部及相關部會應予嚴審，在向立法院提出專案報告前，經濟部投審會不得許可陸資來台相關投資或併購案。</li> <li>3. 針對中國大陸紫光集團擬收購我國力成科技股份有限公司、矽品精密工業股份有限公司、南茂科技股份有限公司三家半導體封裝測試公司股權一案，經濟部等相關單位應予嚴審，在相關影響評估等未向立法院報告前，不得許可。</li> </ol> |   |
| (七) | <p>二、行政院主管</p> <p>有鑑於近年來，受到地理位置與地質等因素影響，我國地震及颱風發生頻繁，極端氣候與強降雨，更加劇大規模複合型災害發生之頻率及規模，凸顯我國為災害高風險之區域</p>  | <p>(一)農委會依據災害防救法第 3 條，為土石流災害主管機關，負責指揮、督導、協調等工作；各級地方政府則依同法第 22 條與第 23 條規定，應負責災害防救教育、訓練及觀念宣導，並依權責辦理</p> |

# 行政院農業委員會桃園區農業改良場

## 立法院審議中央政府總預算案所提決議、附帶決議及注意辦理事項辦理情形報告表

中華民國 105 年度

| 決 議 、 附 帶 決 議 及 注 意 事 項 | 辦 理 情 形  |
|-------------------------|--|
| 項 次                     | 內 容  |
|                         | <p>大規模複合性災害頻傳，造成民眾生命及財產嚴重損害。行政院連年編列「災害防救業務」預算，惟其中央災害防救業務主要按災害性質分散各部會，各部會雖係相關技術幕僚機關，惟對重大災害發生時，第一線緊急救援作業卻相對陌生；且與先進國家如美國設聯邦緊急事務管理總署(FEMA)，於災害初期由一元化專責機構處理應變之「災害共通管理」或「全災害管理」災害防救體系設計不同；於災害防救部門分級上，中央災害防救主管機關</p> <p>，即「中央災害防救會報」與「中央災害防救委員會」，於定位上模糊，層級上亦有重複設置、功能重疊之虞，且復將內政部定為災害防救法之中央主管機關，凸顯中央災防體系組織架構設置及定位未臻明確，恐於緊急時影響大規模複合性災害之防救災應變能力。為提升整體防救災工作效能，爰要求行政院應整合相關主管單位研擬兼具防災救災之國土整體規劃，並審慎檢視我國現有災害防救管理體系及經費配置，建立權責相符之防救災專責管理機關，避免疊床架屋及各司其職，影響大規模複合性災害救援時效。</p>   |
| (十二)                    | <p>行政院核定之「公有土地增編原住民保留地處理原則」僅明定二種情形不得增編為保留地(即：屬《土地法》第 14 條規定不得私有之土地、《水利法》第 83 條規定公告屬於尋常洪水位行水區域之土地，不得增編為保留地)。因此，倘符合「公有土地增編原住民保留地處理原則」增編要件者，其土地屬現況未實際為公務、公共或事業使用之公有土地，無論其取得或登記原因為何，各公產管理機關均應配合辦理，始符合政府保障原住民族土地權益之政策目的。原住民族委員會應協調財政部國有財產署、行政院農業委員會林務局、交通部觀光局東部海岸國家風景區管理處、國軍退役役官兵輔導委員會等公</p> <p>(一)經查原住民族委員會曾於 104 年 5 月 27 日邀請財政部及農委會等相關機關，召開「增劃編原住民保留地之使用事實認定原則研商會議(公產機關僅以航照圖判釋結果作為反證之適當性)」，該會議結論有關增劃編原住民保留地之使用事實認定，辦理原則如下：</p> <ol style="list-style-type: none"> <li>1. 公產管理機關除以航照圖判釋外，並應參酌現況有無足堪認定墾植遺跡(明顯作業路跡)或殘存設施，租約、造林台帳、訴訟判決書、有無占墾紀錄(如巡視報告、森林被害報告)等資料後，為綜合性判斷。</li> <li>2. 經公產機關以相關文件及航照圖綜合判斷結果，仍難以證明在 77 年 2 月 1 日前即已使用且持續使用迄今，考量各該申請案件既經公所就</li> </ol> |

## 行政院農業委員會桃園區農業改良場

### 立法院審議中央政府總預算案所提決議、附帶決議及注意辦理事項辦理情形報告表

中華民國 105 年度

| 決 議 、 附 帶 決 議 及 注 意 事 項 | 辦 理 情 形   |
|-------------------------|---|
| 項 次                     | 內 容   |
|                         | <p>產管理機關，確實依增劃編原住民保留地相關規定配合辦理，不得以其他與前揭增編原則無關之理由，作為不同意提供增編原住民保留地，以保障原住民族土地權益。</p> <p>土地現況之使用事實審查認定符合增劃編原住民保留地之要件，並初審同意增劃編為原住民保留地，如經鄉公所再為查明確認使用樣態屬林下經營或小面積使用且使用人為申請人，並出具公文書說明本案確有於 77 年 2 月 1 日之前之使用事實並確認實際使用面積時，得視為對航照判釋及相關文件查證結果之反證，以為同意增劃編之參據。</p> <p>(二)因前揭會議結論與旨揭立法院決議事項意旨相同，農委會林務局業以 105 年 3 月 2 日林政字第 1051652387 號函請各林管處依會議結論併同立法院決議事項辦理。</p>  |
| (十四)                    | <p>96 年雖業由內政部、交通部、國軍退除役官兵輔導委員會、行政院農業委員會及原住民族委員會共同會銜發布「原住民族地區資源共同管理辦法」(以下稱共管辦法)，依據共管辦法規定，《原住民族基本法》施行前已經設置之資源治理機關，得依第七條規定與當地原住民族建立共同管理機制，因法律不溯及既往之限制，致原住民族基本法及共管辦法對於該法令公(發)布施行前，即已劃設之資源治理區域並無法律上之實質拘束力，復以各部會對原住民族地區自然資源之權屬及共管方式仍存有適法性等諸多疑慮，目前多難以積極配合辦理，或有成立相關共管機制，均多為諮詢性質，無法落實回歸由當地原住民族實質共管，致使近年來產生諸多爭議案件，影響族人土地及自然資源權益甚鉅。請原住民族委員會邀集內政部、交通部、國軍退除役官兵輔導委員會、行政院農業委員會及教育部等相關機關檢討修正共管辦法，以落實原住民族地區資源共同管理機制。</p> <p>(一)農委會林務局已於 104 年 8 月 19 日以林企字第 1041710560 號函發布「行政院農業委員會林務局經管國有林地內原住民族地區資源共同管理會設置要點」，由各林管處據以推動共管機制及溝通平臺。農委會林務局將配合原住民族委員會作業共同檢討修正共管辦法，以落實原住民族地區資源共同管理機制。</p> <p>(二)農委會林務局自 95 年 10 月與阿里山鄉鄒族建立第 1 個原住民族資源共同管理委員會以來，已陸續與臺東縣都蘭、都歷及海端部落、屏東線臺 24 線沿線部落、桃園縣復興鄉華陵村等部落建立共管諮詢平臺，亦與丹大地區原住民每季召開「原住民族議題座談會」，合計已召開 57 次會議。</p> |
| (二十)                    | <p>《原住民族基本法》自民國 94 年通過至今已逾 10 年，行政院所屬各級單位於原住民族地區皆無實質落實《原住民族基本法》第 22 條所規範之共管機制。自 106 年度起，行政院農業委員會林務局、國軍退除役官兵輔導委</p> <p>農委會林務局已於 104 年 8 月 19 日以林企字第 1041710560 號函發布「行政院農業委員會林務局經管國有林地內原住民族地區資源共同管理會設置要點」，由各林管處據以推動共管機制及溝通平臺，所需費用均已納編年度預算支應。</p>  |

## 行政院農業委員會桃園區農業改良場

### 立法院審議中央政府總預算案所提決議、附帶決議及注意辦理事項辦理情形報告表

中華民國 105 年度

| 決 議 、 附 帶 決 議 及 注 意 事 項 | 辦 理 情 形   |  |
|-------------------------|---|--|
| 項 次                     | 內 容   |  |
|                         | 員會所屬農場、內政部營建署所屬國家公園實質編列預算科目以落實共管機制。   |  |
| (二)                     | <p>三、經濟委員會<br/>歲出部分<br/>農業委員會</p> <p>行政院農業委員會 105 年度歲出預算「農業科技研究發展」項下編列「跨領域整合型科技研發」計畫 5 億 0,065 萬元，行政院農業委員會每年度均於「跨領域整合型科技研發」計畫編列 3 億餘元至 5 億餘元，補助產學研究單位進行重點產業之技術研發與合作，但 102 及 103 年度取得研發成果收入分別為 8,412 萬元及 1 億 0,133 萬元；年度繳交科發基金 4,414 萬元及 5,298 萬元，僅占投入科技預算比率 1.32%及 1.46%，顯不合理，疑有投入鉅額經費產出之關鍵技術外流之現象，爰凍結預算 2,000 萬元，俟行政院農業委員會向立法院經濟委員會提出專案檢討報告，經同意後，始得動支。</p> | <p>本項決議已於 105 年 1 月 18 日以農科字第 1050052025 號函，向立法院提出專案報告在案，並經立法院經濟委員會 105 年 4 月 22 日召開第 9 屆第 1 會期第 10 次全體委員會議審查通過，決議同意動支。</p>  |
| (二十七)                   | <p>行政院農業委員會 104 年在東部、南部地區推動特色農產品盤點計畫，積極發掘有特色及競爭力的品項。期待行政院農業委員會在 105 年能以 104 年成果為基礎持續扶持東部、南部農特產品，並能協助開發成新產品以開拓東部、南部新特色人氣商品，特別是希望能協助原住民地區的特色農產品能開發出新人氣商品，且能早日轉移技術給民間企業，以提高各地區地方農民收益。</p>  | <p>(一) 104 年度已完成辦理「原鄉特色作物生產輔導計畫」，其中籌組「原住民農糧產業服務團」，協助原住民族委員會規劃特色農業優先推動地區及作物項目，並依產業實際需要，盤點技術缺口。辦理原住民專業教育訓練 20 場次、原鄉部落巡迴診斷 30 個部落社區及輔導原鄉農民約 640 人。</p> <p>(二) 105 年度延續原住民族委員會去年選定之亮點示範區進行特色農產業產銷輔導，選定亮點區位，包括新竹、屏東、花蓮、臺東等 4 縣 14 鄉，計畫擬透過跨部會合作，由農委會農糧署整合各區農業改良場之農業生產研發與推廣量能，協助發展原住民亮點特色農產業，辦理相關訓練講習及後續行銷資源，期透過計畫進行部落農業資源盤點，供做為後續輔導農糧產業發展與轉型規劃之依據。</p> |
| (一)                     | <p>茶業改良場</p> <p>105 年度行政院農業委員會所屬之各改良場技工、工友共計 392 人，超過規定限額 348 人，</p>  | <p>本項決議已於 105 年 4 月 28 日以農人字第 1050112406 號函，向立法院提出專案報告在案。</p>  |

## 行政院農業委員會桃園區農業改良場

### 立法院審議中央政府總預算案所提決議、附帶決議及注意辦理事項辦理情形報告表

中華民國 105 年度

| 決議、附帶決議及注意事項<br>項次 | 內容  | 辦理情形   |
|--------------------|---|--|
|                    | <p>人數明顯偏高，且進用臨時人員、派遣人力及勞務承攬人員占預算員額比重也過高，其中又以派遣人力為最多。爰請行政院農業委員會檢討機關業務性質及業務流程是否可為簡併，並衡酌人力配置，以避免技工、工友持續超額，且非正式人力人數仍眾多之情形持續發生，請於3個月內向立法院經濟委員會提出專案報告，俾利相關預算執行效益追蹤管考。</p>                                   |  |
| (二)                | <p>行政院農業委員會各改良場100年度起，每年進用人數均逾800人，其中以派遣人力為最大宗，甚至有農業改良場進用人員超過預算員額；整體而言，各改良場進用臨時人員、派遣人力及勞務承攬人員占預算員額比重過高。又各改良場105年度技工、工友共計392人，為職員人數73.96%，共超額348人。爰要求各改良場重新檢討員額配置，考量機關業務性質與業務流程，合宜安排、進用，避免預算資源之浪費。</p> | <p>農委會所屬之各改良場係辦理農業試驗研究及農業推廣業務，試驗研究成效關乎臺灣農業科技發展，爰進用足夠之人力協助試驗工作，實屬必要，且編列技工、工友及駕駛員額尚無超過規定之限額。至農委會所屬之各改良場進用各類人員均控制於行政院所核定人力限額內核實運用，派遣人力及勞務承攬人力悉依現行法規辦理，未有超額運用之情事並檢討提升派遣員工業務工作量能，酌予調高薪資，以避免派遣員工低薪化疑慮。臨時人員則辦理例行性、重複性非核心業務及一般事務。每年均依「行政院及所屬各機關推動業務委託民間辦理實施要點」檢討業務委外情形、未來將持續就行政流程及工作簡化、加強業務資訊化、使用科技輔具等人力替代措施檢討辦理。</p>  |
| (三)                | <p>行政院農業委員會各改良場目前對原住民族地區特有植物物種有關的改良及培育工作不足，各改良場應增加對原住民族地區特有植物物種加深研究及改良工作，以期能增加原住民的農業效益。</p>   | <p>(一) 農委會各改良場持續進行對原住民族地區特有植物物種加深研究及改良工作，辦理如下：</p> <ol style="list-style-type: none"> <li>1. 特有植物物種研究及改良：山胡椒(馬告)種苗繁殖技術及油茶嫁接苗量產技術等研發；協助阿里山茶山部落原生陸稻種原純化，並輔導水稻育苗技術及稻米採後乾燥技術之改進；針對原民特色作物葛鬱金進行栽培技術及營養價值研究；蒐集原民部落陸稻相關材料共計 14 種，進行農藝性狀及產量等栽培管理基本資料的建置；研發原生種木鼈果優良種苗繁殖技術；進行平埔部落祭奠用作物「八月豆」之利用開發與種植期試驗，開發成當地伴手禮。</li> <li>2. 輔導轄區原住民種植規劃：輔導南庄鵝公警部落食用蕨類種植規劃；輔導南庄泰雅族謝福生(族名：打滴)甜桃、甜柿、李子、番茄種植及</li> </ol> |

## 行政院農業委員會桃園區農業改良場

### 立法院審議中央政府總預算案所提決議、附帶決議及注意辦理事項辦理情形報告表

中華民國 105 年度

| 項次 | 決議、附帶決議及注意事項內容 | 辦理情形   |
|----|----------------|--|
|    |                | <p>泰安與南庄柿子栽培；輔導南投縣仁愛鄉親愛部落原生香糯米(伊娜谷香糯米)生產共 5 公頃；輔導薏苡(地方種)及赤小豆栽培管理技術之改進，目前薏苡(地方種)栽培面積約 2 公頃，赤小豆約 0.5 公頃；輔導並改善阿里山地區原住民油茶栽培管理、整枝修剪技術，目前阿里山鄉油茶有機栽培驗證計有 8 戶，面積約 15 公頃；輔導臺東縣南迴線四鄉鎮種植雜糧三寶—小米、樹豆及臺灣藜，合計推廣面積約 360 公頃，成為原鄉的特色作物；輔導南投縣信義鄉武界部落改善葉菜類(高麗菜)及番茄(小番茄、牛番茄)育苗與栽培管理方式以穩定生產，面積約 2.8 公頃；輔導信義鄉豐丘葡萄產銷班進行夜間電照處理提高著果技術，面積約 1.5 公頃。</p> <p>(二)農委會各改良場未來仍將致力於原住民地區特有植物物種加深研究及改良工作，持續輔導轄區原住民農業發展，為原住民部落開創出具有發展潛力的新興產業，以增加原住民的農業效益。</p> |