

# 農業氣象

## 農業氣象觀測

本 (2024) 年新屋區各月平均氣溫、日照時數、降雨量及平均風速分別示於圖 1 – 4。年平均氣溫 23.2°C 較去 (2023) 年 22.8°C 高 0.4°C，且較歷年 (1985 – 2022) 之均溫 22.1°C 高 1.1°C，顯見近年平均氣溫有升高趨勢 (圖 1)。

日照時數全年總計 2,917.9 hr，較

去年 3,052.6 hr 減少 134.7 hr，但較歷年 1,794.5 hr 增加 1,123.4 hr，全年除 3、6、10、11 月明顯低於去年同期的日照時數外，其餘各月均高於或近於去年同期 (圖 2)。

全年降雨量 1,268.0 mm，比去年 1,121.0 mm 增加 147.0 mm，但較歷年 (1985 – 2022) 1,544.4 mm 減少 276.4 mm，5 月梅雨季節降雨量雖低於去年同

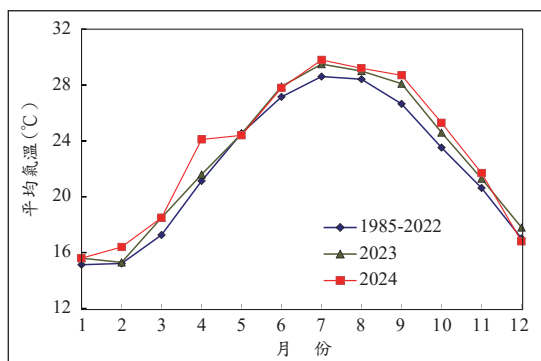


圖 1. 本場 1985 – 2022 年及 2023、2024 年各月平均氣溫變化

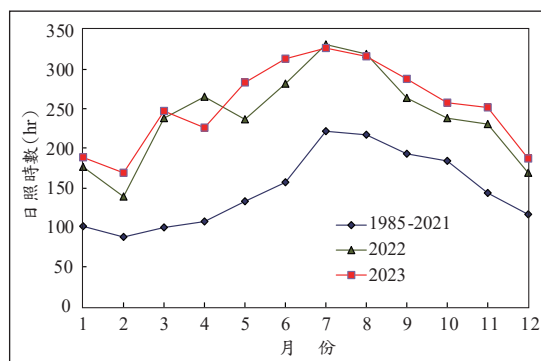


圖 2. 本場 1985 – 2022 年及 2023、2024 年各月日照時數變化

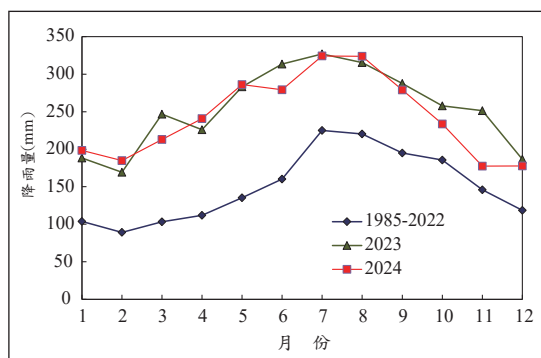


圖 3. 本場 1985 – 2022 年及 2023、2024 年各月降雨量變化

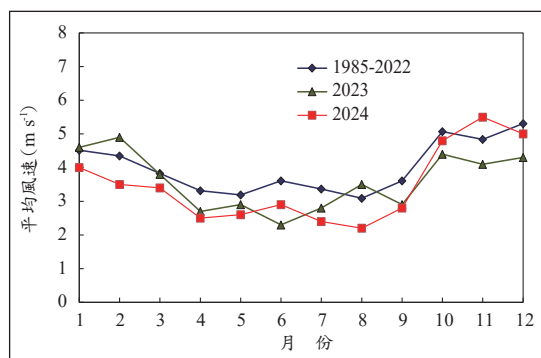


圖 4. 本場 1985 – 2022 年及 2023、2024 年各月平均風速變化

期，但9月降雨量高於去年與歷年同期(圖3)。

本年全年平均風速為  $3.5 \text{ m s}^{-1}$ ，較去年平均風速  $3.6 \text{ m s}^{-1}$  略減  $0.1 \text{ m s}^{-1}$ ，亦較歷年(1985–2022)平均風速  $4.0 \text{ m s}^{-1}$  略減  $0.5 \text{ m s}^{-1}$ ，在11–12月間東北季風顯著高於去年同期(圖4)。

## 坡地農業氣象觀測

五峰分場本(2024)年各月平均氣溫、日照時數、降雨量及平均風速如圖5–8所示。年平均氣溫  $18.3^\circ\text{C}$  較去年(2023)

$18.1^\circ\text{C}$  年高  $0.2^\circ\text{C}$ (圖5)，且1–11月的均溫明顯較歷年(1990–2022年)高，12月均溫較往年低。全年日照時數總計 2,513.2 hr，較去年 2,596.4 hr 減少 83.2 hr，但較歷年 1,343.8 hr 增加 1,169.4 hr(圖6)。全年降雨量 2,098 mm 較去年多 26.5 mm，較歷年平均年降雨量少 586.6 mm(圖7)，1–6月雨量較去年及歷年少，7月和10月颱風，雨量較去年及歷年多。年平均風速  $0.6 \text{ m s}^{-1}$ ，與去年相同，較歷年高  $0.1 \text{ m s}^{-1}$ ，全年月平均風速在  $0.3–0.7 \text{ m s}^{-1}$ ，無明顯強風出現(圖8)。

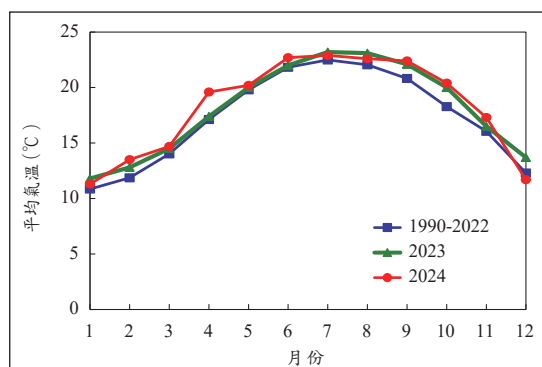


圖 5. 五峰分場 1990–2022 年及 2023、2024 年各月平均氣溫變化

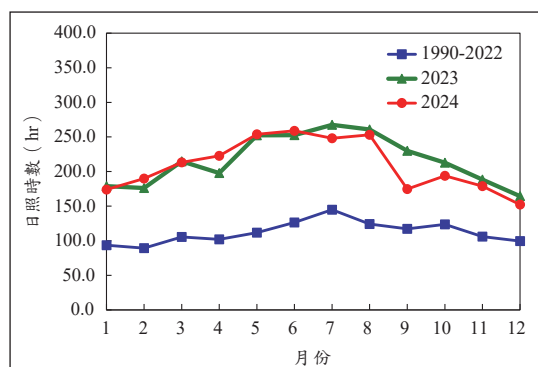


圖 6. 五峰分場 1990–2022 年及 2023、2024 年各月日照時數變化

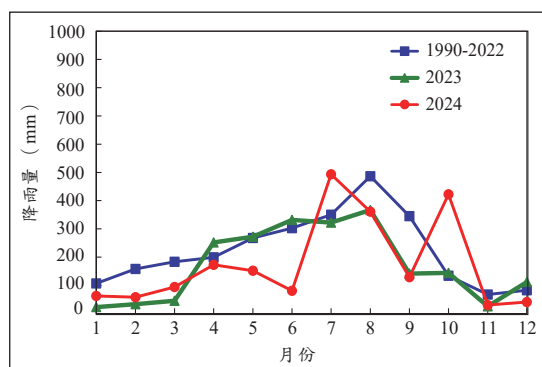


圖 7. 五峰分場 1990–2022 年及 2022、2023 年各月降雨量變化

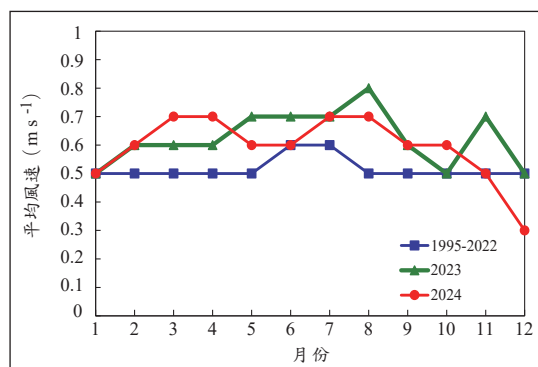


圖 8. 五峰分場 1995–2022 年及 2023、2024 年各月平均風速變化